

CONHECIMENTOS ESPECÍFICOS

QUESTÃO 31

Com relação às novas abordagens teóricas e metodológicas no ensino da geografia, assinale a opção correta.

- A O globo terrestre representa a terra como uma esfera perfeita, por isso apresenta-se inadequado quando utilizado em sala de aula.
- B O ensino de geografia em todos os níveis tem se apoiado em elementos culturais como músicas, poemas, filmes, entre outros, construindo uma prática pedagógica que facilita o processo de ensino-aprendizagem, sem exigir do professor um planejamento anterior, devido à natureza flexível da atividade.
- C A atividade de campo, no ensino de geografia, mesmo se bem construída, dificulta o aprendizado do concreto, uma vez que sair do ambiente escolar desestimula os alunos.
- D A utilização de informática e recursos em multimídia possibilitou que a escola ganhasse novas dimensões, com o uso intensivo de novas tecnologias de informação e comunicação, embora com prejuízo para a função social da escola.
- E Uma concepção metodológica atual a respeito do ensino da geografia propõe a substituição de esquemas já construídos, ampliando as construções e provocando reflexões, incentivando o pensamento autônomo e significativo que desperta o desafio e a satisfação do saber.

QUESTÃO 32

Como ciência social, a Geografia tem como objeto de estudo a sociedade que, no entanto, é objetivada via cinco conceitos-chave, que guardam entre si forte grau de parentesco, pois todos se referem à ação humana modelando a superfície terrestre: paisagem, região, espaço, lugar e território.

Castro, Iná E Castro et al. *Geografia: Conceitos e temas*. Bertrand do Brasil.

Acerca dos conceitos referidos no texto acima, assinale a opção correta.

- A A noção de território impregnada de conteúdo político diz respeito à dimensão daquilo que é visível, produzido pelo homem com o uso dos elementos naturais como no caso da formação de um espaço agrícola.
- B Possuindo conceitos-chave que estruturam a geografia como saber científico e saber escolar, a interdisciplinaridade torna-se indispensável, já que promove o distanciamento do conteúdo específico dessa disciplina.
- C A paisagem natural tem sido substituída pela paisagem cultural, sendo a urbanização um dos processos promotores dessa transformação.
- D A noção de região encontra grande aplicabilidade nos dias atuais, pois a dinâmica econômica se encontra fundamentada nos circuitos regionais de produção, como polos que guardam unidade, identidade, independência e autonomia em relação aos demais.
- E A geografia pode ser entendida como a ciência dos lugares em que a história perde seu significado diante da constante transformação sofrida e das novas organizações territoriais que vão sendo continuamente impostas.

QUESTÃO 33

Em geografia, avaliação pressupõe o uso de instrumentos que se relacionem à ampliação da capacidade de leitura dos espaços. A respeito desse assunto, assinale a opção correta.

- A Existem instrumentos padronizados para avaliar certos critérios em geografia, como uma prova dissertativa com fundamento em um texto motivador com a finalidade de avaliar os conhecimentos acerca da localização de determinados fenômenos.
- B Quando a avaliação se transforma em um instrumento auxiliar do ensino, ela passa a exercer sua verdadeira função.
- C O instrumento de avaliação completo é aquele que permite ao estudante manifestar-se livremente acerca do seu aprendizado com relação ao que lhe foi ensinado.
- D Em geografia, a capacidade de leitura dos espaços deve ser avaliada utilizando-se de forma sistemática, um mesmo tipo de instrumento de avaliação.
- E A avaliação de caráter regulador permite que o aluno participe ativamente do processo de ensino-aprendizagem.

QUESTÃO 34

Com referência à territorialidade no ensino da geografia, assinale a opção correta.

- A Em geografia, a territorialidade refere-se ao estudo do sistema territorial.
- B Enquanto a categoria território representa para a geografia um sistema de objetos, o conceito de territorialidade representa a condição necessária para a existência da sociedade como um todo.
- C A territorialidade é um conceito político que serve como ponto de partida para explicar muitos fenômenos geográficos relacionados à organização da sociedade e suas interações com as paisagens.
- D A territorialidade é campo específico dos estudos e pesquisas geográficas.
- E A ideia de territorialidade humana é sinônimo de área de vivência e de reprodução.

QUESTÃO 35

O uso de novas tecnologias de informação e comunicação (TIC) na educação permite uma nova forma de pensar o ensino e a articulação de novas metodologias que orientem a construção do conhecimento. A propósito do uso de TIC no ensino da geografia, assinale a opção correta.

- A Os sistemas de informação geográfica não são considerados ferramentas de TIC.
- B Por meio de TIC, os professores podem criar aulas interativas, que frequentemente estimulam a participação e a concentração do aluno.
- C Mesmo os professores sem experiência com o uso de ferramentas das TICs possuem facilidade para trabalhar com seus dispositivos.
- D A necessidade de mudança para a reconstrução do processo educacional deve ser a consequência da introdução dos recursos tecnológicos na escola.
- E As práticas pedagógicas que envolvem o uso de TIC relacionam-se necessariamente à adoção de aparatos tecnológicos ou recursos informáticos aplicados à pesquisa geográfica.

QUESTÃO 36

O tipo de abordagem em que se fundamenta uma ação didática para compor uma proposta de ensino de geografia, particularmente com o objetivo específico de construir conceitos geográficos gerados no confronto de representações sociais e conceitos científicos, é

- A sintética.
- B tradicional.
- C comportamentalista.
- D socioconstrutivista.
- E desenvolvimentista.

QUESTÃO 37

Ao longo da história do pensamento geográfico, uma categoria-chave da ciência geográfica, a região, foi projetada pela modernidade e, assim como esta, sofreu os abalos e as rupturas paradigmáticas em seu conteúdo, e conseqüentemente em seu ensino. Acerca desse assunto, assinale a opção correta.

- A No ensino, a construção do conceito de região deve ter como princípio a diferenciação de áreas.
- B É com Friedrich Ratzel que a região aparece pela primeira vez ligada à ideia de espaço geográfico, evidenciando a necessidade de se produzir um conhecimento sintético sobre diferentes áreas da superfície terrestre.
- C A construção de alguns conceitos importantes na geografia, como o de região geográfica, foi orientada pela concepção ambientalista do pensamento geográfico.
- D A inclusão das ações humanas na análise regional acrescentou unidade à ciência geográfica e facilitou o seu ensino.
- E Na nova geografia, os estudos regionais são impulsionados pela difusão dos trabalhos de campo, que demonstram preocupação com a discussão do conteúdo articulado com a prática e as implicações na geografia.

QUESTÃO 38

Com base na geografia física, assinale a opção correta.

- A Mesmo antes da instituição dos parâmetros curriculares nacionais e da proposição dos temas transversais, a dicotomia geografia humana *versus* geografia física deixou de prevalecer, sobretudo em relação à redefinição do objeto de estudo da ciência geográfica como o produto da relação do homem com o espaço.
- B A nova proposta de abordagem dos conteúdos de geografia física a partir de 1990 demonstrou a importância das regularidades empíricas sob a forma de padrões para o estudo do meio ambiente.
- C A formação do naturalista Humboldt, associada às suas diversas viagens, fez da geografia uma disciplina voltada para a explicação dos fenômenos geográficos registrados, em detrimento da descrição das paisagens.
- D Pela afinidade da geografia física como um campo da ciência geográfica com a área das ciências ambientais, é possível caracterizar seu estudo como uma abordagem essencialmente ambiental.
- E Com o processo de redemocratização ocorrido no Brasil em meados dos anos 80 do século passado, houve rejeição ao ensino dos conteúdos da geografia física no ensino regular.

QUESTÃO 39

Considerando a importância do sensoriamento remoto e dos sistemas de informação geográfica (SIG) como recurso pedagógico no ensino de geografia, assinale a opção correta.

- A A imagem de satélite substituiu o mapa na representação e no estudo do espaço geográfico.
- B A principal vantagem na utilização dos SIG em sala de aula diz respeito ao aspecto técnico das imagens: os tipos de resolução.
- C Como são representação estática de um determinado fenômeno localizado no espaço, as imagens de satélite e do SIG impossibilitam a análise das relações dinâmicas encontradas na geografia.
- D Com o sensoriamento remoto, o aluno pode tomar conhecimento de realidades pouco conhecidas.
- E A difusão de imagens de satélite como recurso didático ainda é incipiente devido à baixa resolução das imagens, comparadas às das fotografias aéreas.

QUESTÃO 40

Considere a seguinte questão proposta por um professor de geografia em uma de suas avaliações.

“O texto abaixo é o relato de um dos lugares que o viajante veneziano Marco Pala visitou. Leia-o atentamente.

Ao sair da cidade de Gioquy, cavalgando durante dez dias, encontra-se o reino de Tajarefu. No começo dessa província, está a cidade de Tinafum, centro de comércio, arte e indústria. É daqui que sai o material bélico para o exército do Gran Kahn. É aqui, também, que se fabrica o vinho encontrado em todas as outras províncias, porque no Cathay não se faz vinho a não ser nessa cidade. Tece-se muita seda, pois o bicho-da-seda é criado intensivamente, visto encontrar-se nessa região a maior quantidade de amoreiras do país. Saindo da cidade de Tinafum, viaja-se a cavalo, durante sete dias, sempre para o oeste, atravessando-se bonitas regiões, onde se encontram diversas aldeias com muitas lojas, que expõem várias mercadorias e objetos de arte. Ao cabo desses sete dias de cavalgada, chega-se à cidade de Pianfu, onde há muitos comerciantes e se fabricam muita seda e outros panos artísticos.

Sonia Castellar e Gerusa Vilhena. *Ensino de Geografia*. São Paulo: CENGAGE. Learning 2010 p. 155 (com adaptações).

A partir das informações que o texto apresenta, faça um mapa do local tratado atrás da folha. Não se esqueça de colocar todos os itens importantes que devem existir em um mapa.”.

Assinale a opção que indica o tipo de avaliação a que o professor recorreu.

- A somativa de formação
- B formativa interativa
- C formativa diagnóstica
- D formativa pontual
- E somativa interna

QUESTÃO 41

Com relação aos aspectos atuais relacionados à cultura nas cidades, é correto afirmar que

- A** a cultura de massa não corresponde à cultura popular, contudo tanto a cultura de massa quanto a cultura popular são capazes de fomentar o capitalismo global.
- B** há uma relação direta entre apropriação cultural urbana e o capital financeiro internacional.
- C** há a configuração de uma nova geografia cultural, na qual os países do chamado cone sul tornaram-se os protagonistas de um processo que confunde os interesses do capitalismo com os da própria cultura.
- D** a cultura é enredada por uma nova lógica, que diz respeito à possibilidade de sua apropriação generalizada por todas as classes sociais.
- E** o patrimônio material, cada vez mais, é um elemento favorecedor de acumulação capitalista nas cidades, sendo completamente negligenciado o patrimônio imaterial.

QUESTÃO 42

A respeito do espaço como produto das relações humanas, assinale a opção correta.

- A** A paisagem pode ser tratada como forma-conteúdo da história, mas não como elemento geográfico da interação sociedade-natureza.
- B** Há divergências entre o espaço e a sociedade na perspectiva da cultura, da economia e da política.
- C** A colonização de territórios e as resultantes expressas no próprio território são processos que agem de forma independente na configuração dos espaços.
- D** Ao longo dos séculos XIX e XX, o colonialismo europeu produziu espaços marcantes do ponto de vista econômico e cultural na África, na Ásia e na Oceania.
- E** A relação entre o espaço e a cultura é excluída do debate atual acerca das interações sociais.

QUESTÃO 43

Assinale a opção correta acerca dos conceitos de desenvolvimento e subdesenvolvimento.

- A** Para a compreensão de sua essência no âmbito local, o desenvolvimento deve ser tratado, geograficamente, na perspectiva escalar.
- B** Desenvolvimento, no sentido de superação de problemas e de conquista de autonomia individual e coletiva, é um desafio global e um privilégio de um grupo de nações.
- C** Os países desenvolvidos não apresentam problemas socioespaciais comuns aos países da América Latina.
- D** Desenvolvimento representa uma noção de estado e não de processo ou de devir.
- E** Desenvolvimento social e crescimento econômico têm, sempre, o mesmo sentido.

QUESTÃO 44

Após a Segunda Guerra Mundial até o fim do século XX, a economia global passou por momentos de

- A** arrefecimento, pelo desinteresse da indústria estrangeira em países referidos como subdesenvolvidos.
- B** desenvolvimento estritamente ligados à eclosão de novos conflitos armados de magnitude similar ao da década de 1930.
- C** declínio, devido à incapacidade de investimentos Norte-Americanos nos países devastados pelo conflito.
- D** estagnação, devido à impossibilidade de fluxos vultosos de capital, mercadoria e pessoas, dados os gastos com os esforços de guerra.
- E** transformação tecnológica e cultural, quando houve a difusão de um novo padrão social de consumo acompanhado pela otimização da indústria de bens de consumo não duráveis e duráveis em diferentes países.

QUESTÃO 45

A respeito do processo de globalização ocorrido ao longo do século XX no Brasil, é correto afirmar que

- A** as dinâmicas econômicas oriundas da chamada região concentrada, cujo epicentro foi no Sudeste brasileiro, não interferiram no processo de regionalização econômica do país.
- B** não houve uma transformação político-cultural e econômica que abrangesse a dinâmica interna das cidades.
- C** o Brasil tornou-se a principal referência econômica no cenário mundial.
- D** Brasília é um marco de efetivação do ideário de igualdade nacional, sendo uma exemplificação urbana moderna advinda do processo de globalização.
- E** o país apresentou avanços consideráveis no tocante à industrialização, à financeirização e à equipagem do território.

QUESTÃO 46

No que diz respeito à dinâmica do comércio e dos serviços no Brasil ao final do século XX, assinale a opção correta.

- A** O setor quaternário ou terciário superior da economia, que corresponde a serviços intelectuais altamente qualificados, não está presente em países como o Brasil.
- B** A dinâmica comercial internacional brasileira é pautada no setor secundário da economia.
- C** O comércio urbano, agregado ao setor secundário da economia, é o principal responsável pela subsistência de pequenas e médias cidades do interior do país.
- D** Nas regiões metropolitanas de Salvador, Recife, Rio de Janeiro e São Paulo, consta cerca de 50% da população ativa ocupada no setor de serviços no Brasil.
- E** A macrourbanização no Brasil favoreceu a pobreza urbana, a rarefação rural, a rarefação do circuito inferior da economia urbana e a dispersão geográfica das classes médias.

QUESTÃO 47

Acerca do Mercado Comum do Sul (MERCOSUL), é correto afirmar que

- A** o Paraguai faz parte, atualmente, desse bloco econômico.
- B** os Estados Associados são Peru, Chile, Colômbia, Equador e Bolívia.
- C** a Costa Rica, na década de 90 do século XX, pretendeu integrar-se ao bloco.
- D** não há regulamentação política nesse bloco econômico.
- E** o Uruguai é a segunda maior economia desse bloco econômico.

QUESTÃO 48

Com relação à dinâmica territorial e econômica brasileira no século XX, assinale a opção correta.

- A** A urbanização na Amazônia não pode ser considerada um fator simbólico do desenvolvimento agrário e industrial brasileiro.
- B** A economia brasileira do café no século XX não foi um fator que favoreceu a industrialização da região Sudeste.
- C** O Brasil não pode ser considerado um país de desigualdades, visto que há um padrão de homogeneização econômica e cultural em suas regiões.
- D** A mutação econômica brasileira ocorreu em arquipélagos, ou seja, com pequenas regiões agrícolas bem conectadas entre si no espaço nacional.
- E** O território nacional foi unificado pela ação do Estado e pelas forças integradoras de um mercado interno, com forte peso da economia paulista.

QUESTÃO 49

Com relação ao transporte e à produção econômica brasileira, assinale a opção correta.

- A** Após a década de 50 do século XX, o investimento em transporte ferroviário suplantou o investimento em rodovias.
- B** Apesar de serem sede de importantes centros financeiros e empresariais, não há frota significativa de helicópteros em São Paulo e no Rio de Janeiro.
- C** No tocante à produção agrícola em meados do século XX, é correto afirmar que a construção de depósitos, paióis e silos no campo foi negligenciada no Brasil, o que favoreceu a baixa produção nesse período.
- D** A construção de barragens possibilitou o aumento de terras irrigadas e as técnicas de regadio tiveram papel importante na transformação de áreas semiáridas em zonas de agricultura de exportação.
- E** Na década de 30 do século XX, devido à emergência da indústria nacional, foram construídos os primeiros aeroportos no Brasil, como o de Guarulhos, em São Paulo, e o Tancredo Neves, em Belo Horizonte.

QUESTÃO 50

Acerca da produção, distribuição e consumo da energia hidroelétrica no Brasil, assinale a opção correta.

- A** Pequenas hidrelétricas abastecem Porto Velho e Manaus, enquanto o restante das demandas das regiões próximas a essas cidades é atendido por geração termelétrica à base de óleo diesel e óleo combustível.
- B** Desde o início do século XX, a difusão da energia elétrica no território nacional e a construção de sistemas técnicos são interdependentes para atender às demandas locais.
- C** A inauguração da Eletrobrás, em 1961, inviabilizou a interligação dos sistemas isolados, devido à burocratização que se tornou crescente.
- D** O único grande subsistema de energia no território nacional corresponde ao sistema Norte/Nordeste.
- E** No Centro-Oeste, existe a maior densidade de linhas de alta tensão, com centros de comando que viabilizam interconexões e participam ativamente da unificação do sistema técnico.

Texto para as questões 51 e 52

Entende-se por fronteira agrícola moderna a ocupação de áreas para as atividades agrícolas com alto conteúdo tecnológico e organizacional, em substituição à pecuária extensiva, às formas tradicionais de cultura e(ou) à cobertura vegetal original. Atualmente, a área ocupada pela fronteira agrícola moderna coincide, proximamente, à área de abrangência do chamado polígono dos solos ácidos, que ocupa a maior parte da região Centro-Oeste, parte do estado de Minas Gerais e do Tocantins, bem como algumas regiões do Nordeste.

S. Frederico. *Gênese e consolidação da rede urbana na região de fronteira agrícola moderna*. In: E. Costa e R. Oliveira. *As cidades entre o real e o imaginário: estudos no Brasil* (com adaptações).

QUESTÃO 51

Tendo o texto acima como referência inicial, e considerando os múltiplos aspectos que ele suscita, assinale a opção correta.

- Ⓐ Com o avanço da fronteira agrícola moderna, emergiram novas cidades brasileiras, nas quais passou a ocorrer uma inversão: o campo tornou-se menos funcional para as cidades e as cidades tornaram-se funcionais para o campo.
- Ⓑ A fronteira agrícola moderna se configurou mais intensamente em São Paulo que nos demais estados.
- Ⓒ Entre os serviços ofertados pelas cidades do agronegócio, destaca-se a comercialização dos grãos realizada pelos escritórios comerciais importadores das grandes empresas (*tradings*).
- Ⓓ A difusão do meio técnico científico-informacional, em determinadas regiões de fronteira agrícola moderna, propiciou que ações e objetos agregassem valor fundamentado no desenvolvimento da ciência e da informação, contudo essa difusão não favoreceu a proliferação de serviços com múltiplas especializações.
- Ⓔ No caso da região pantaneira brasileira, a integração territorial promovida pela construção das rodovias, associada à inexistência de heranças territoriais de grande monta, facilitou a rápida difusão da agricultura moderna nessa área.

QUESTÃO 52

Ainda com relação à fronteira agrícola moderna, é correto afirmar que a construção de Brasília possibilitou

- Ⓐ a concentração da maior parcela da produção agrícola no centro-norte do país, a partir da década de 70 do século XX.
- Ⓑ a formação de uma rede urbana brasileira sustentada por novas relações de trabalho advindas do contato entre o campo e a cidade, a partir da década de 70 do século XX.
- Ⓒ a construção de ferrovias para o escoamento da produção.
- Ⓓ a integração nacional por meio da navegação de cabotagem.
- Ⓔ a transformação do Centro-Oeste em centro decisório econômico relativo à exportação da produção agrícola.

QUESTÃO 53

Com relação ao cenário econômico internacional no Brasil, assinale a opção correta.

- Ⓐ As disparidades entre a exportação de soja e a quantidade produzida possibilitam averiguar os pontos de controle da produção nacional, representados pelas cidades com uma maior divisão do trabalho, fruto da capacidade de se conectar com outros pontos do território e do mundo.
- Ⓑ As cidades cuja economia se baseia no agronegócio apresentam baixa taxa de urbanização, em razão de estarem pouco articuladas com o mercado internacional de *commodities*.
- Ⓒ Nas grandes lavouras da fronteira agrícola moderna, a força de trabalho majoritariamente empregada é a mão de obra não especializada.
- Ⓓ Ao longo do século XX e início do século XXI, a mecanização do campo, no Brasil, foi desarticulada do desenvolvimento da indústria nacional.
- Ⓔ Embora no estado de São Paulo não se exporte soja, nele existe uma grande produção desse produto.

QUESTÃO 54

No que se refere às relações de trabalho no Brasil no século XX, assinale a opção correta.

- Ⓐ A agricultura intensiva em tecnologia em grandes propriedades não alterou as relações trabalhistas do campo, que perduraram sem variações no país.
- Ⓑ O Norte do país não foi alvo de frentes pioneiras e, por isso, não recebeu demandas migratórias.
- Ⓒ O trabalho escravo se tornou uma prática abolida no país.
- Ⓓ A imigração italiana para o Brasil foi um importante marco para o estabelecimento de novas relações trabalhistas no país.
- Ⓔ Na maior parte do Centro-Oeste e do Nordeste do país, a relação entre o homem e a terra ocorreu de forma homogênea, visto que as regiões pantaneira e sertaneja não foram empecilhos para o desenvolvimento de atividades produtivas internacionalizadas.

QUESTÃO 55

O processo de industrialização no Brasil apresenta características particulares no tocante aos investimentos nacionais e internacionais e às regiões abrangidas pelo seu desenvolvimento. Nesse sentido, é correto afirmar que

- A** não há relação entre a modernização conservadora e a industrialização a baixos salários que caracterizou o crescimento econômico nacional no século XX.
- B** a industrialização no Brasil favoreceu a igualdade econômica entre as regiões político-administrativas da federação.
- C** a Região Sul do Brasil não participou do processo de industrialização, devido à sua característica agrário-exportadora advinda da migração de suíços, açorianos, alemães e italianos para essa região.
- D** não há relação entre a produção agropecuária no centro-sul do país e o desenvolvimento da indústria manufatureira, no início do século XX.
- E** a Zona Franca de Manaus tornou-se um marco concreto, na região Norte, da desconcentração da indústria brasileira e de uma nova regionalização econômica.

QUESTÃO 56

Assinale a opção correta a respeito das desigualdades socioespaciais urbanas no Brasil.

- A** O processo de favelização no Brasil corresponde à migração interna para áreas valorizadas nas cidades brasileiras, que simbolizam reservas de valor.
- B** Em cidades como Rio de Janeiro, São Paulo, Manaus, Belo Horizonte e Recife, existem áreas precárias onde moram migrantes oriundos de diferentes regiões do país, movidos pela ideologia do consumo e de um padrão de vida adequado nas grandes cidades.
- C** Enquanto o Brasil meridional apresenta os maiores índices de pobreza nacionais, o Brasil setentrional representa a porção mais rica, do ponto de vista econômico, do território.
- D** A relação entre o campo e a cidade minimizou as disparidades socioeconômicas nas grandes cidades, pois, atualmente, há condições mínimas para que o trabalhador permaneça no campo.
- E** A pobreza urbana advém da concentração de riquezas nas mãos de uma maioria.

QUESTÃO 57

No que se refere às relações entre economia mundial e economia brasileira, bem como à revolução técnico-científica, assinale a opção correta.

- A** Os sistemas de engenharia que se superpõem ao território são regidos pelo Estado-mercado e restringem-se à dinâmica local.
- B** A expansão da ciência, da técnica e da informação pelo território brasileiro não é seletiva, logo torna homogêneas as possibilidades de apropriação coletiva do território em diferentes escalas.
- C** Em comparação às outras regiões do país, o Centro-Oeste é a região mais densa do ponto de vista científico e informacional, devido ao novo movimento agrário exportador que caracteriza essa região.
- D** As grandes firmas e bancos formam redes globais, contudo, no Brasil, a alocação de capitais, sob a forma de créditos e empréstimos, ocorre apenas internamente, em razão do receio das crises cíclicas do capital.
- E** A divisão territorial do trabalho, em âmbito mundial, favorece a difusão de capitais fixos e constantes, além da circulação de capitais especulativos.

QUESTÃO 58

Assinale a opção correta acerca das desigualdades socioespaciais e culturais no campo brasileiro.

- A** O agronegócio é incapaz de intervir nos aspectos culturais tradicionais do campo brasileiro, pois há ações coerentes do Estado e do mercado no tocante à preservação do saber-fazer rural.
- B** Atualmente, as culturas tradicionais do campo são preservadas, visto que há políticas públicas para proteção da memória da formação do território.
- C** Na última década, o ensino, em diferentes níveis, chegou a todo o campo brasileiro.
- D** O turismo rural é uma atividade que se expandiu gradativamente em algumas regiões do Brasil, especialmente em áreas onde as atividades rurais se mantêm proeminentes.
- E** No Brasil, o campo não apresenta desigualdades socioespaciais.

QUESTÃO 59

Com relação à integração territorial nacional e a economia brasileira, assinale a opção correta.

- A** A lógica decorrente da indústria automobilística e a construção da nova capital brasileira na década de 50 do século XX não contribuíram para o aumento do desequilíbrio econômico nacional.
- B** Na década de 50 do século XX, a indústria de bens de produção encontrava-se consolidada no Nordeste do país, em razão do processo de desconcentração econômica ocorrido no Sudeste.
- C** A partir de 1945, com o novo ímpeto nas atividades produtivas industriais, o Rio de Janeiro se afirmou como a grande metrópole fabril do país.
- D** No contexto da industrialização do século XX, o Nordeste foi um importante produtor de determinados produtos agrícolas, como mamona, sisal e algodão, para os estados do centro-sul do país.
- E** A década de 50 do século XX foi marcada pela diminuição brusca no número de microempresas e de empresas de pequeno porte no Sudeste e no Sul do país, em razão do desenvolvimento da indústria metalúrgica.

QUESTÃO 60

Acerca da pobreza urbana no Brasil, assinale a opção correta.

- A** A educação é um elemento dispensável à melhoria da qualidade de vida nas cidades pobres do Brasil.
- B** A insuficiência da produção agrícola brasileira é uma causa da pobreza urbana nacional.
- C** A exploração humana e o desemprego urbano são explicados pelo dualismo tecnológico nacional, ou seja, a concentração de equipamentos para o trabalho em determinadas regiões do país.
- D** A pobreza urbana é o resultado do crescimento do país (aumento das quantidades globais), sem que haja, contudo, desenvolvimento efetivo (transformação de estruturas sociais e mentais).
- E** A pobreza urbana no Brasil pode ser explicada corretamente com base em dados climáticos.

QUESTÃO 61

Considerando a produção de lixo doméstico gerada no Brasil, seu destino e seus efeitos, assinale a opção correta.

- A** Grande parte dos resíduos sólidos coletados diariamente no Brasil é depositada em locais inóspitos favorecendo a proliferação de animais transmissores de diversas doenças.
- B** Uma das grandes contribuições dos resíduos sólidos depositados em aterros sanitários é o chorume, que beneficia o solo e os mananciais.
- C** Grande parte do lixo urbano é formada por materiais facilmente decompostos em ambientes anaeróbicos.
- D** A maioria do lixo no Brasil é disposta em aterros sanitários apropriados, eliminando-se totalmente a possibilidade de contaminação e de geração de vetores transmissores de problemas de saúde.
- E** Grande parte da receita nos municípios brasileiros é proveniente dos produtos reciclados dos resíduos sólidos coletados.

QUESTÃO 62

O problema da expansão urbana nas periferias das áreas metropolitanas, no Brasil e no restante da América Latina, tem criado desafios para os cientistas sociais, governantes e para as populações pobres que, em escala crescente, passam a habitar essas periferias. Nesse contexto, assinale a opção correta.

- A** No Brasil, somente em pequenos e médios municípios podem ser encontrados os contrastes da cidade formal ao lado da cidade informal.
- B** As favelas desenvolveram-se no Brasil como uma expressão mais cultural que uma expressão de segregação econômica.
- C** A conurbação é definida como o crescimento urbano ordenado de acordo com os padrões técnicos de planejamento.
- D** Um dos desafios dos planejadores urbanos é administrar a macrocefalia urbana.
- E** No Brasil, o uso e a ocupação do solo urbano baseiam-se nos princípios de planejamento racional do uso do solo.

QUESTÃO 63

Em relação aos aspectos ligados à ecologia, ciência que estuda as relações dos seres vivos entre si ou com o meio orgânico ou inorgânico no qual vivem, assinale a opção correta.

- A** Nas regiões intertropicais, a variação diária de temperatura é inferior à variação anual, tendo essa peculiaridade importantes consequências biológicas.
- B** Na classificação ecológica do clima, utiliza-se essencialmente a temperatura.
- C** Em ecologia avalia-se a influência da iluminação no meio ambiente, sob três aspectos: intensidade, duração e luminosidade.
- D** A quantidade de energia que chega ao solo independe do ângulo de incidência dos raios solares e da duração do dia.
- E** Na ecologia, somente as radiações infravermelhas, visíveis e ultravioletas têm papel bem conhecido.

QUESTÃO 64

O fenômeno urbano tem sido estudado e interpretado, de diversas formas, o que faz surgir várias concepções estruturadas em diferentes escalas e temporalidades. Independentemente de a urbanização ter se iniciado há aproximadamente 5500 anos, os seres humanos vivenciam, nos dias atuais, grandes desafios decorrentes da concentração de população no espaço urbano em relação aos habitantes do espaço rural.

Com base nesse assunto, assinale a opção correta.

- A** Muitas pessoas deixam o campo, dirigindo-se para as grandes cidades em face dos incentivos e das facilidades divulgadas pelo governo federal, como moradia, trabalho, saúde, pois, nesses ambientes, existe toda uma infraestrutura para suprir essas necessidades.
- B** Fábricas e empresas oferecem vagas que devido à falta de qualificação adequada não permanecem preenchidas, passando assim, o migrante a atuar em um mercado informal e a viver nas regiões marginais dos centros urbanos, que se desenvolveram sem o devido planejamento urbano.
- C** Nos dias atuais, os programas do governo federal resolveram as questões habitacionais do Brasil com a extinção de todas as ocupações subnormais.
- D** O contingente de migrantes no Brasil teve seu ápice no governo de Getúlio Vargas, com a abertura econômica para o capital internacional e a instalação de grandes multinacionais e montadoras na região Sudeste do país.
- E** Muitos trabalhadores do Norte e Nordeste migraram em peso para a região central do Brasil, à época da construção de Brasília, em busca de empregos na área da construção civil, fixando-se nas áreas centrais da capital federal em terrenos legalizados, onde permanecem até os dias atuais.

QUESTÃO 65

Cadeia alimentar é o padrão de alimentação segundo o qual as espécies de um ecossistema consomem outras espécies. Acerca desse tema, assinale a opção correta.

- A** Encontram-se no final da cadeia trófica, os decompositores ou biorredutores.
- B** Em uma cadeia alimentar, os produtores são vegetais não clorofilianos.
- C** Os parasitas exploraram e matam seu hospedeiro.
- D** Os consumidores de segunda ordem sobrevivem à custa dos carnívoros.
- E** Os carnívoros que se alimentam de carnívoros são enquadrados como consumidores de primeira ordem.

QUESTÃO 66

No que concerne às competências e habilidades a serem desenvolvidos em Geografia, os parâmetros curriculares esclarecem que a construção do conhecimento geográfico pressupõe a escolha de um corpo conceitual e metodológico capaz de satisfazer os objetivos específicos.

De acordo com o que estabelece os parâmetros curriculares, é correto afirmar que

- A** lugar é a porção do espaço imaginado para a vida, sem identidade própria.
- B** território e territorialidade é o espaço definido e delimitado por e a partir das relações de poder, ou seja, quem domina ou influencia e como domina e influencia uma área.
- C** deve-se compreender a importância da aplicação da escala geométrica temporal nos estudos sociais.
- D** globalização representa um fenômeno limitado aos países emergentes e que não possuem barreiras econômicas com os países ricos do primeiro mundo.
- E** um dos conceitos-chaves da geografia é o de globalização, entendida como uma unidade visível do arranjo espacial alcançada pela visão.

QUESTÃO 67

Um importante indicador da qualidade de vida de um povo é representado pela expectativa de vida, que representa o número de anos que um recém-nascido poderá viver, levando-se em conta os recursos (alimentares, médico-hospitalares, etc.) do país. Com relação a esse tema, assinale a opção correta.

- A** Taxa de mortalidade infantil consiste no número de óbitos de crianças com mais de um ano de idade, observado durante um determinado período de tempo, com referência ao número de nascidos vivos do mesmo período.
- B** A fecundidade é menor nas famílias de baixa renda que nas de alta renda.
- C** Para a definição do IDH parte-se do pressuposto que não se deve considerar apenas a dimensão renda, mas também a longevidade e a educação.
- D** Média de vida e expectativa de vida são conceitos idênticos.
- E** O IDH foi criado por um grupo de pesquisadores brasileiros, com a finalidade de representar uma medida geral, sintética, do desenvolvimento humano.

QUESTÃO 68

Uma teoria demográfica bastante conhecida foi publicada na Inglaterra, em 1798, pelo economista e sacerdote anglicano Thomas Robert Malthus. A respeito da teoria de Malthus, assinale a opção correta.

- A** A teoria malthusiana define que, não ocorrendo guerras, epidemias, desastres naturais etc., a população tende a crescer segundo uma projeção aritmética, duplicando-se a cada vinte e cinco anos.
- B** Malthus concluiu que o ritmo de crescimento populacional seria menos acelerado que o ritmo de crescimento da produção alimentar.
- C** De acordo os neomalthusianos, quanto menor o número de habitantes de um país, maior a renda *per capita* e a disponibilidade de capital a ser distribuído pelos agentes econômicos.
- D** Malthus propunha a erradicação da pobreza e da fome por meio de uma política antinatalista.
- E** A teoria reformista representa uma adequação, ou seja, um reajustamento nos princípios das teorias malthusianas e neomalthusianas, adotando o princípio básico de ambas.

QUESTÃO 69

Define-se o ecossistema como um sistema que envolve o meio ambiente com suas características físicas e químicas próprias, e os seres vivos que o habitam, com as respectivas interações entre ambos. Em outros termos, são as interações entre os fatores bióticos (plantas, animais e bactérias) e abióticos (solo, água, bem como os respectivos componentes químicos de cada um), ou seja, os fatores vivos e os não vivos que interferem e interagem em uma determinada comunidade específica.

A propósito de ecossistemas naturais, assinale a opção correta.

- A** No hemisfério sul, o clima úmido propicia o desenvolvimento vegetal das verdadeiras tundras.
- B** As florestas representam um exemplo particular de ecossistema organizado em estratos.
- C** Existem dois grandes tipos de formações herbáceas: as estepes e os campos florestados.
- D** Os ecossistemas dos desertos são caracterizados por uma fauna pobre em vertebrados e plantas anuais de lento crescimento.
- E** As tundras são zonas de vegetação situada no hemisfério setentrional, ou seja, no círculo polar antártico.

QUESTÃO 70

O território brasileiro, devido a sua magnitude espacial, comporta um mostruário bastante complexo das principais paisagens e ecologias do Mundo Tropical.

Aziz Ab'Saber - Os Domínios de Natureza no Brasil, 2003.

Com base na afirmação acima, é correto afirmar que

- A** o pantanal, maior planície de inundação contínua do planeta localizada na região Centro-Oeste, é uma zona constituída de extensa planície de sedimentos holocênica.
- B** a mata atlântica possui pequena variedade climática ao longo do ano e hoje representa uma cobertura vegetal muito pequena em relação à área já coberta.
- C** entre os domínios morfoclimáticos, as faixas de transição apresentam características de dois domínios apenas.
- D** no Brasil, é possível identificar sete grandes domínios paisagísticos e macroecológicos, quatro intertropicais e três subtropicais.
- E** a área nuclear do semiárido que compreende somente os estados do Nordeste brasileiro ocupa cerca de 11% do território nacional.

QUESTÃO 71

Impacto ambiental representa toda alteração no meio ambiente por determinada ação ou atividade. Atualmente o planeta Terra enfrenta fortes sinais de degradação, levando os homens a avaliarem as suas ações e novos processos que viabilizem a minimização dos impactos negativos. A respeito desse tema, assinale a opção correta.

- A** No cerrado verifica-se o rápido desaparecimento da vegetação e o aumento significativo da degradação ambiental em função do crescimento das atividades agrícolas e pecuárias.
- B** Apesar de os relatórios desenvolvidos pelo INPE apontarem para um decréscimo no processo de degradação ambiental, a região amazônica sofre uma intensa degradação decorrente do desmatamento, o que ocasiona processos de desertificação em grande parte do território.
- C** Visando à exploração de atividades mineradoras, a Mata Atlântica sofreu intensamente a retirada de vegetação.
- D** Nas florestas de araucária, consideradas as regiões mais preservadas do Brasil, a pequena parcela anteriormente retirada foi recomposta com as mesmas espécies.
- E** Os campos da região Sul do Brasil, após pequeno período de degradação, conseguiram desenvolver técnicas que controlaram totalmente o processo de arenização.

QUESTÃO 72

A intensificação da dualidade riqueza/pobreza é um distintivo marcante do processo de acumulação capitalista atual, caracterizado pelo desenvolvimento desigual e excludente, que produz uma geografia de desigualdades nos territórios. Acerca desse tema, é correto afirmar que

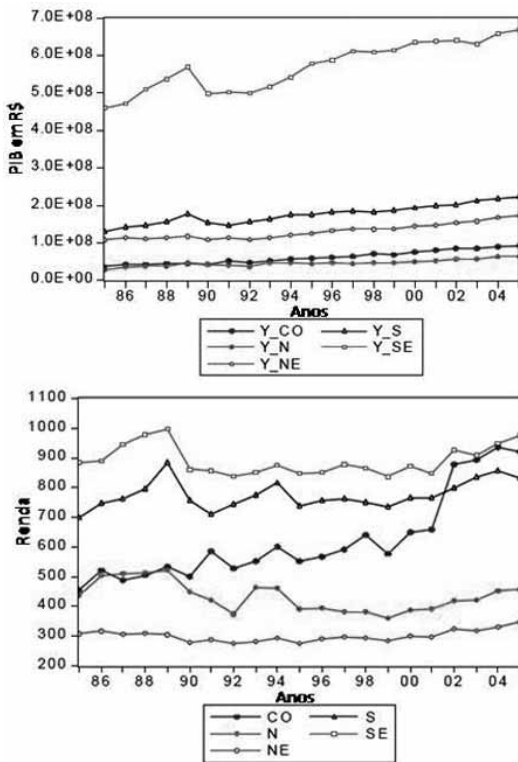
- A** a pobreza deve ser entendida como um problema estrutural, portanto não possui características locais ou nacionais.
- B** a pobreza é um fenômeno multidimensional cujas causas são difíceis de identificar.
- C** a fome é um processo recente, intensificado pela maximização das desigualdades sociais.
- D** não se verifica, no Brasil, contradição entre a produção de alimentos e o número de famintos, o que demonstra a eficiência das políticas públicas.
- E** os programas do governo federal, no Brasil, têm conseguido diminuir sensivelmente a pobreza por meio da agricultura familiar e da atuante reforma agrária, que vem sendo praticada de forma ostensiva.

QUESTÃO 73

No Brasil, identificam-se diversos tipos de desigualdades sociais, que se agravam quando se analisam ainda as desigualdades regionais. Considerando esse tema, é correto afirmar que

- A os melhores salários do Nordeste são encontrados nos estados do Maranhão e no Piauí.
- B os maiores índices de IDH no Brasil estão concentrados nas regiões Sudeste e Nordeste.
- C regiões com maiores índices de IDH serão capazes de absorver melhor os recursos destinados a pesquisa e desenvolvimento tecnológico.
- D existe uma proporcionalidade entre o PIB e a renda *per capita* no Nordeste.
- E as desigualdades econômicas, sociais e regionais no Brasil são problemas locais que não afetam o desenvolvimento do país como um todo.

QUESTÃO 74



Fonte: Estudo das diferenças regionais no crescimento econômico: Uma análise da teoria do crescimento endógeno. Revista Economia do Nordeste - 40 Anos, Volume 40, nº 4, 2009.

Com base nos gráficos acima mostrados, assinale a opção correta.

- A A renda *per capita* que apresenta a maior estabilidade é a do Nordeste, e esta é, conseqüentemente, a região brasileira que possui a melhor distribuição de renda.
- B Existe uma relação direta entre PIB e renda *per capita*.
- C No gráfico, a posição do PIB da região Nordeste pode ser explicada pelos grandes investimentos efetuados na área metalúrgica.
- D Verifica-se, nos gráficos, que cada região possui uma dinâmica própria de crescimento econômico, com alguns movimentos em comum.
- E Os dados da renda *per capita* somente fornecem uma melhor visão quanto aos indicadores socioeconômicos das regiões quando comparados ao número da população total.

QUESTÃO 75



Internet: <http://oglobo.globo.com>

A figura acima apresenta um dos grandes problemas da atualidade — a degradação ambiental. Em relação às questões relacionadas aos impactos ambientais decorrentes das atividades humanas, é correto afirmar que

- A grandes investimentos têm sido feitos no Brasil, visando atenuar os processos de poluição atmosférica, como pode ser observado nos investimentos em transporte urbano.
- B o Brasil, no que tange ao controle de resíduos sólidos, tem feito grandes investimentos para coleta e tratamento de todo o lixo coletado diariamente.
- C um dos maiores problemas vinculados à destinação dos resíduos sólidos urbanos, no Brasil, está vinculado à dificuldade de se encontrarem áreas apropriadas para receber a quantidade de lixo gerado diariamente, em consequência da falta de uma educação ambiental da população.
- D o crescimento populacional e a variedade de produtos aumentaram significativamente os impactos ambientais, principalmente em pequenos municípios onde as arrecadações de ISS são pequenas.
- E a água tem sido, atualmente no Brasil, um dos recursos naturais que mais recebem investimentos para o controle da poluição.

QUESTÃO 76

Um dos grandes problemas do lixo urbano, não se encontra vinculado à coleta, pois esta ocorre de forma regular e satisfatória em quase todas as localidades do Brasil.

Com base nesse tema, é correto afirmar que, na maioria dos municípios brasileiros o lixo é encaminhado para

- A a usina de compostagem: ambiente onde o lixo é incinerado.
- B a usina de reciclagem: local onde materiais específicos são separados e encaminhados para incineração.
- C o aterro sanitário: ambiente de disposição do lixo com substancial redução dos impactos ambientais.
- D o aterro controlado: local onde o lixo é lançado sobre o terreno impermeabilizado e com tratamento para o chorume e o biogás.
- E os lixões: local onde o despejo de resíduos ocorre a céu aberto.

QUESTÃO 77

A formação do espaço geográfico brasileiro teve início com a chegada dos colonizadores europeus. Durante o período anterior à ocupação, a natureza permaneceu preservada, pois os primeiros habitantes viviam em aldeias agrupadas, utilizando apenas o necessário para a sua subsistência. Com a chegada dos colonizadores, iniciou-se uma nova etapa do relacionamento do homem com a natureza. A respeito desse tema e suas implicações, assinale a opção correta.

- A** No século XVI, a ocupação do território ocorreu com base na diversificação da cultura, principalmente de produtos não tropicais.
- B** Até a década de 1930, os espaços econômicos brasileiros estavam articulados, desenvolvendo atividades intensas principalmente voltadas para a estruturação de atividades industriais.
- C** A divisão regional do Brasil fundamenta-se na combinação e predominância dos aspectos naturais, sociais, econômicos e religiosos.
- D** Os portugueses conseguiram incorporar, de forma efetiva, as terras situadas além dos limites de Tordesilhas por meio do Tratado de Versalhes.
- E** Objetivando a acumulação de riquezas, os colonizadores e os que os sucederam transformaram a natureza, por causa do desmatamento e da implantação de grandes lavouras e pastagens.

QUESTÃO 78

A política ambiental brasileira, criada na década de 80 do século passado, vive hoje um grande desafio, pois se identificam contradições entre as políticas de desenvolvimento e as metas ambientais e climáticas. A política ambiental está sitiada por projetos de crescimento que desconsideram, de forma quase absoluta, os impactos sociais e ambientais. Com relação a esse assunto, assinale a opção correta.

- A** Um dos grandes investimentos do Brasil tem sido a redução de energia termoelétrica e o incentivo maciço do novo parque eólico.
- B** A política governamental brasileira se esqueceu do setor produtivo do álcool, pois o açúcar possui maior atrativo por possuir melhor preço no mercado internacional.
- C** O governo brasileiro conseguiu, com grandes esforços, adotar o *diesel* de baixo teor de enxofre, na maior parte do país.
- D** A construção das hidrelétricas nos rios Madeira (Santo Antônio e Jirau), Xingu (Belo Monte), Tapajós (São Luiz e Jatobá) e Teles Pires (Teles Pires) representaram um passo importante na política ambiental pelo consenso existente entre os diversos seguimentos da sociedade e dos órgãos ambientais do governo federal.
- E** O sistema de detecção do desmatamento em tempo real (DETER), baseado em satélites do Instituto Nacional de Pesquisas Espaciais (INPE), cria um sistema de alerta totalmente seguro, pois utiliza imagens orbitais do satélite MODIS.

QUESTÃO 79

Internet <www.mundoeducacao.com>

As grandes migrações populacionais estão vinculadas à própria história da humanidade. As razões que levam as pessoas a migrar são inúmeras e podem ser determinadas por diversos fatores. Os movimentos migratórios podem ser internos e externos. Assinale a opção que corresponde a um movimento migratório externo.

- A** monodismo
- B** peregrinação
- C** forçadas
- D** êxodo rural
- E** pendulares

QUESTÃO 80

Com referência aos recursos hídricos presentes na paisagem brasileira, assinale a opção correta.

- A** O aquífero Guarani pode ser considerado um sistema transnacional.
- B** No Brasil, os lagos ocupam uma grande parcela em relação à extensão do território.
- C** Nos dias atuais é uma realidade a utilização da rede hidrográfica nacional como meio de escoamento da maior parte da produção agrícola nacional.
- D** O maior controle exercido pelos órgãos de fiscalização, em relação aos recursos hídricos no Brasil, diz respeito ao controle da carga de sedimentos que aportam esses ambientes.
- E** A rede hidrográfica exerce imensa influência erosiva principalmente nas áreas de relevo pouco acidentado.



cespeUnB

Centro de Seleção e de Promoção de Eventos