

CONHECIMENTOS ESPECÍFICOS

QUESTÃO 21

Um homem de setenta e oito anos de idade, morador de um asilo e portador do mal de Alzheimer, procurou atendimento médico por apresentar um quadro caracterizado por: presença de pápulas de 2 mm a 5 mm; escoriações em regiões interdigitais, na face anterior dos punhos, nas axilas e na região escrotal, aparecidas havia trinta dias; e prurido, principalmente no período noturno. Ele informou que usava regularmente, havia seis meses, cloridrato de memantina e negou história de sintomas semelhantes ao do quadro atual. O paciente havia sido medicado anteriormente com corticosteroide tópico e anti-histamínico via oral, mas não tinha melhorado. O exame clínico e os exames complementares básicos não apresentaram alterações.

Considerando-se o caso clínico apresentado, é correto afirmar que a hipótese diagnóstica mais provável é

- A impetigo não bolhoso.
- B vasculite urticariforme.
- C tinha do corpo.
- D eczema atópico.
- E escabiose.

QUESTÃO 22

Um homem de cinquenta e seis anos de idade procurou atendimento médico por apresentar quadro de sonolência diurna excessiva e dificuldade em manter-se concentrado no ambiente de trabalho. O paciente não informou outros sintomas e, de acordo com seu relato, não estava realizando nenhum tipo de tratamento médico. Sua esposa, que o acompanhava na consulta, relatou ao médico que o ronco do cônjuge era excessivamente incômodo. No exame físico, constataram-se IMC (índice de massa corpórea) de 32 kg/m²; 43 cm de circunferência do pescoço; e pressão arterial de 144 mmHg × 92 mmHg (média de três medidas). Os resultados dos demais exames físicos e os resultados dos exames complementares básicos não revelaram anormalidades significativas.

Nesse caso clínico, o exame indicado para se estabelecer o diagnóstico do paciente é

- A a nasofibrolaringoscopia.
- B a ressonância magnética do encéfalo.
- C a polissonografia assistida, a ser realizada à noite, em laboratório do sono.
- D a monitorização eletrocardiográfica ambulatorial de vinte e quatro horas (*holter* de vinte e quatro horas).
- E o eco-Doppler de artérias carótidas e vertebrais.

QUESTÃO 23

Um homem de sessenta e um anos de idade, com história de hipertensão arterial havia muitos anos, compareceu ao ambulatório de um hospital apresentando quadro de dispneia. O paciente informou que, havia dois meses, vinha apresentando dispneia aos esforços maiores que os habituais e, nas últimas três semanas, o problema havia evoluído para dispneia aos médios e aos pequenos esforços. O exame físico revelou que o paciente estava normocorado, com extremidades quentes, frequência respiratória de 26 irpm, frequência cardíaca de 114 bpm, pressão arterial de 146 mmHg × 84 mmHg, turgência jugular a 30° e ausculta pulmonar normal. O *ictus cordis* estava propulsivo no 6.º EICE da linha axilar anterior, e o ritmo cardíaco estava irregular, em galope (presença de terceira bulha) e sem sopros. Adicionalmente, o médico constatou refluxo hepatojugular e edema de membros inferiores na região maleolar bilateral.

Assinale a opção em que o exame complementar indicado apresente resultado compatível com o quadro do paciente referido nesse caso clínico hipotético.

- A gasometria arterial em ar ambiente revelando acidose respiratória
- B eletrocardiograma normal e exame de cintilografia pulmonar de ventilação e perfusão com defeito de perfusão
- C radiografia de tórax com redistribuição vascular para os ápices e peptídeo natriurético do tipo B (BNP) de 646 pg/mL
- D eletrocardiograma com supradesnível difuso do segmento ST e angiogramografia de artérias pulmonares normal
- E troponina T < 0,01 mg/L e ecocardiograma normal

QUESTÃO 24

A neuropatia de fibras

- A grossas está relacionada à redução da sensibilidade à temperatura.
- B finas está associada à ataxia.
- C finas está relacionada à redução dos reflexos osteomusculares.
- D grossas provoca hipoestesia.
- E grossas está associada à alteração da propriocepção.

QUESTÃO 25

A respeito da síndrome do túnel do carpo (STC), assinale a opção correta.

- A A STC acomete mais frequentemente homens que estejam na faixa etária entre quarenta e cinquenta anos de idade.
- B O quadro clínico da STC é caracterizado por parestesias progressivas na mão, iniciadas em período noturno e com duração prolongada.
- C O teste de Tinel apresenta elevada especificidade para o diagnóstico da STC.
- D O teste de Phalen apresenta alta acurácia para o diagnóstico da STC.
- E A redução da amplitude da onda do nervo mediano à eletroneuromiografia é comprovadamente patognomônica da STC.

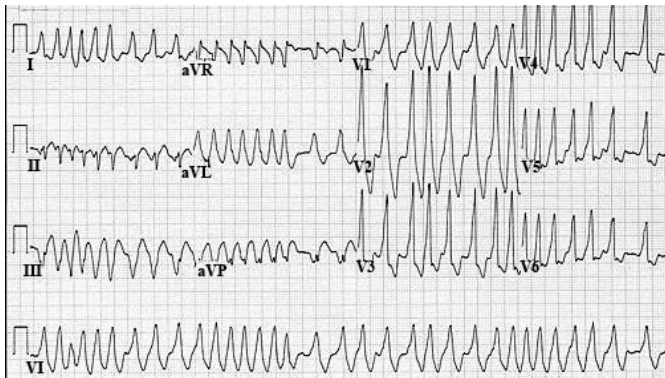
QUESTÃO 26

Assinale a opção que apresenta antidepressivo da classe dos inibidores de recaptação de serotonina e noradrenalina indicado para o tratamento da dor crônica.

- A) bupropiona
- B) citalopram
- C) duloxetina
- D) trazodona
- E) agomelatina

Caso clínico 4A1AAA

Um jovem de vinte e um anos de idade, previamente hígido, compareceu a um hospital queixando-se de palpitações taquicárdicas, dispneia intensa, tontura e opressão precordial, iniciadas, subitamente, havia uma hora. No exame físico, o médico constatou que o paciente estava dispneico, com sudorese profusa, pressão arterial de 76 mmHg × 52 mmHg, frequência respiratória de 28 irpm, frequência cardíaca de aproximadamente 150 bpm e ritmo cardíaco irregular, em dois tempos e sem sopros. Os demais resultados do exame físico foram normais. Por fim, o médico analisou o eletrocardiograma (com calibração padrão) apresentado a seguir, que foi realizado quando da entrada do paciente no hospital.

**QUESTÃO 27**

No caso clínico 4A1AAA, a principal hipótese diagnóstica é de

- A) fibrilação atrial.
- B) taquicardia ventricular.
- C) *torsades de pointes*.
- D) taquicardia paroxística supraventricular.
- E) taquicardia atrial antidrômica.

QUESTÃO 28

No caso clínico 4A1AAA, após a avaliação do eletrocardiograma, o paciente deveria ser imediatamente

- A) submetido a cardioversão elétrica.
- B) submetido a ablação por radiofrequência.
- C) medicado com adenosina intravenosa.
- D) medicado com metoprolol intravenoso.
- E) medicado com deslanosídeo intravenoso.

QUESTÃO 29

Assinale a opção que apresenta o nome do agente etiológico comumente isolado nos casos de mulheres com cistite sintomática adquirida.

- A) *Staphylococcus aureus*
- B) *Escherichia coli*
- C) *Klebsiella pneumoniae*
- D) *Candida albicans*
- E) *Pseudomonas aeruginosa*

QUESTÃO 30

Assinale a opção que corresponde à medida mais eficaz na prevenção do diabetes melito do tipo 2.

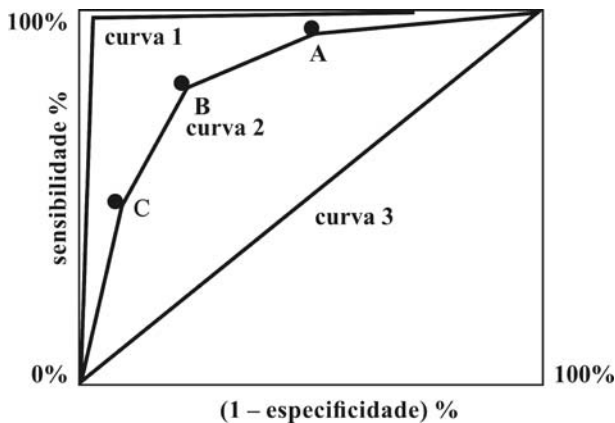
- A) uso de nateglinida associado à dieta restritiva
- B) uso de *orlistat* associado à dieta restritiva
- C) prática regular de exercícios físicos associada à dieta saudável para redução de peso
- D) uso de acarbose associado à dieta restritiva
- E) uso de metformina

QUESTÃO 31

Em geral, uma hipótese pode ser testada mediante realização de experimentos que permitam aos pesquisadores observar, descrever, mensurar, analisar e elaborar conclusões que expliquem a ocorrência de determinado fenômeno. Nesse contexto, caso a hipótese nula seja verdadeira, espera-se que a probabilidade de ter havido erro seja pequena. Essa probabilidade é denominada de

- A) confusão.
- B) risco.
- C) intervalo de confiança.
- D) nível de significância.
- E) chance.

QUESTÃO 32



Os delineamentos epidemiológicos e suas conclusões são marcados por aspectos estatísticos de validade e alcance, notadamente quanto à sensibilidade e à especificidade dos testes clínicos. As curvas ROC (*receiver operator characteristic curve*) são uma forma de representar a relação entre a sensibilidade e a especificidade de um teste diagnóstico quantitativo. Com relação a esse assunto, assinale a opção correta, considerando o gráfico precedente e os múltiplos aspectos a ele relacionados.

- A Em uma curva ROC, o ponto que aperfeiçoa a sensibilidade em função da especificidade é aquele que se encontra mais próximo do canto superior esquerdo do gráfico.
- B A exatidão do teste correspondente à curva 3 é superior ao correspondente às curvas 1 e 2, haja vista a simetria perfeita formada pela divisão, ao meio, da área do retângulo.
- C No gráfico, o eixo das abscissas corresponde à força de associação, isto é, à probabilidade de a hipótese nula ser aceita quando for falsa, bem como indica a probabilidade de ser tomada uma decisão correta com base na hipótese alternativa.
- D Na curva 2, o ponto C apresenta menor especificidade que o ponto A.
- E Na curva 2, o ponto C apresenta maior sensibilidade que o ponto A.

QUESTÃO 33

Denomina-se acurácia do exame o(a)

- A relação de proximidade entre o resultado alcançado, de modo experimental, e o real valor obtido no exame.
- B medida de impacto da mortalidade prematura da população, calculada pela soma das diferenças entre uma idade mínima predeterminada e a idade de indivíduos que tenham falecido antes dessa idade predeterminada.
- C capacidade de um teste declarar como verdadeiro resultado que seja efetivamente verdadeiro.
- D divisão da proporção de pessoas que, expostas a um fator de risco para uma doença, tenham desenvolvido a doença pela proporção de pessoas não expostas que desenvolveram a doença. Nesse caso, assume-se o valor unitário se as pessoas expostas e não expostas desenvolverem a doença na mesma proporção.
- E valor preditivo, negativo ou positivo com o qual se afere o grau de confiança.

QUESTÃO 34

Assinale a opção que apresenta procedimento ou teste estatístico utilizado no tratamento de dados nominais.

- A *qui-quadrado*
- B comparação entre médias
- C verificação de média, mediana e moda
- D verificação de desvio padrão
- E análise de variância

QUESTÃO 35

	casos de câncer de pulmão	controles	total
fumantes	1.400	1.000	2.400
não fumantes	50	500	550
total	1.450	1.500	2.950

Considerando que a tabela precedente, de contingência 2×2 , apresenta os resultados de um estudo do tipo caso-controle sobre tabagismo como fator de risco à ocorrência de câncer de pulmão, assinale a opção que indica o valor OR (*odds ratio*) a ela correspondente.

- A 28,00
- B 6,40
- C 7,00
- D 3,50
- E 14,00

QUESTÃO 36

A doença do interstício pulmonar provocada pela exposição repetida a pó e bolor da cortiça (alveolite alérgica extrínseca) é denominada

- A asbetose.
- B suberose.
- C siderose.
- D estanose.
- E síndrome de Caplan.

QUESTÃO 37

A córnea em formato irregular faz a imagem captada ser focalizada em vários pontos da retina, o que provoca distorção das imagens vistas a longa e a curta distância. Tal característica é própria da doença ocular denominada

- A presbiopia.
- B glaucoma.
- C miopia.
- D astigmatismo.
- E hipermetropia.

QUESTÃO 38

A exposição acidental ou repetida, por dias ou semanas, a alifáticos halogenados (como tetracloro de carbono, tetracloroetano, tricloroetileno, metilclorofórmio), a compostos aromáticos (como o tolueno), ou a compostos nitrogenados (como dimetil-formamida, trinitrotolueno, 2-nitropropano) constitui fator de risco ocupacional para o desenvolvimento de

- A** anemia sideroblástica secundária a toxinas.
- B** hepatite aguda e subaguda.
- C** tenossinovites.
- D** mesoteliomas.
- E** síndrome de Raynaud.

QUESTÃO 39

Inflamação dos tecidos sinoviais que envolvem os tendões que passam por túneis osteofibrosos, polias e locais em que a direção da aplicação da força é mudada, podendo se desenvolver em qualquer região em que um tendão passe através de uma capa ou de um conduto osteoligamentoso, caracteriza a

- A** sinovite.
- B** fasciite.
- C** tendinite.
- D** epicondilite.
- E** tenossinovite.

QUESTÃO 40

Quanto ao sofrimento psíquico e à psicopatologia do trabalho, assinale a opção correta.

- A** As concepções teóricas das nosologias psiquiátricas, oriundas da medicina ocupacional, fundamentam a psicopatologia do trabalho na medida em que esta enfatiza o papel da autodefesa do trabalhador como mecanismo de manutenção do seu equilíbrio psíquico.
- B** Constitui quadro de transtorno orgânico de personalidade caso de trabalhador que, em seu ambiente do trabalho, reporte sentimentos de insatisfação e ansiedade derivados da falta de realização profissional e concomitantes a doença, lesão ou disfunção cerebral.
- C** Considerações relativas à carreira, à carga e ao ritmo de trabalho, e ao ambiente social e técnico do trabalho constituem percepções subjetivas do trabalhador acerca de fatores da organização do trabalho.
- D** Resposta ao estresse ocupacional crônico caracterizada por desmotivação ou desinteresse, mal estar interno ou insatisfação ocupacional são sintomas associados ao alcoolismo crônico.
- E** Determinadas situações relacionadas ao mercado de trabalho, como, por exemplo, a falta de prestígio de algumas profissões, implicam o consumo de bebida alcoólica por trabalhadores. Entretanto, o consumo patológico dessas bebidas não está relacionado aos casos de indivíduos em situação de desemprego.

QUESTÃO 41

O supervisor de determinado setor de uma empresa estabeleceu metas diárias, semanais e mensais de produção para os seus subordinados, tomando como parâmetro a média produtiva correspondente a cada uma das tarefas designadas.

Considerando essa situação hipotética, assinale a opção correta acerca de ergonomia.

- A** O procedimento do supervisor está de acordo com o que se propõe em ergonomia, a qual prevê a elaboração de um planejamento que considere a adoção da média da produção como parâmetro para a definição dos postos de trabalho e dos procedimentos operacionais.
- B** O supervisor deve considerar as tarefas que os trabalhadores realizam não apenas como uma lista de regras e de procedimentos de aspectos ambientais, de características dos postos de trabalho e das ferramentas de trabalho, mas também no que diz respeito aos aspectos que modulam essas tarefas.
- C** A conduta do supervisor estará em conformidade com o que propõe a ergonomia, caso seja realizada perícia prévia para verificar a adequação do trabalho às normas da legislação de ergonomia, de acordo com um *checklist*.
- D** Caso a equipe de trabalhadores seja homogênea, o procedimento adotado pelo supervisor estará em conformidade com o que é recomendado em ergonomia.
- E** Para evitar adoecimentos e manter a produtividade da equipe de trabalho, é suficiente que o supervisor considere as características individuais de cada trabalhador e as compare com as dos demais.

QUESTÃO 42

Assinale a opção que apresenta o subproduto que causa intoxicação e expõe a grave risco de asfixia trabalhadores que atuam em condutos de esgotos e cisternas abandonadas.

- A** dióxido de carbono
- B** óxido de ozônio
- C** ácido sulfídrico
- D** arsênico
- E** fosfina

QUESTÃO 43

A respeito de biomarcadores, assinale a opção correta.

- A** Os indicadores biológicos são confiáveis, uma vez que eles não geram resultados falsos negativos.
- B** Os limites biológicos de exposição de indicadores de exposição ou de dose interna estão relacionados com os limites de exposição ambiental e não têm relação com os efeitos da substância química no organismo, que devem ser avaliados por exames de vigilância à saúde.
- C** O momento da coleta, que ocorre depois de o trabalhador ter sido exposto ao agente químico, não tem relevância para um marcador biológico de exposição, pois a coleta só ocorre após o trabalhador ter ficado exposto por longo período.
- D** Um indicador de exposição não necessariamente guarda relação com a concentração ambiental a que o trabalhador tenha sido exposto por via respiratória.
- E** Na análise química em meio biológico, a determinação quantitativa de substâncias sempre mostra correlações entre as concentrações do ambiente e a amostra biológica coletada do trabalhador.

QUESTÃO 44

O trabalho em turnos, sobretudo o executado no período noturno, afeta a saúde dos trabalhadores no que se refere a aspectos biopsicossociais. Com relação a esse assunto, assinale a opção correta.

- A** Os cochilos noturnos no trabalho devem ser evitados, devido ao fato de causarem desequilíbrio no funcionamento do ciclo circadiano do trabalhador.
- B** O rodízio de trabalho deve ser indireto, ou seja, após ter trabalhado no turno da tarde, o trabalhador deverá iniciar o próximo turno de trabalho pela manhã e o seguinte, à noite.
- C** A obesidade é o fator de risco independente mais importante para o desenvolvimento de apneia obstrutiva do sono, que causa grande sonolência diurna e pode colocar em risco, por exemplo, indivíduos que trabalhem como motorista.
- D** A alimentação dos indivíduos que trabalham em turnos é mais rica em fibras e carboidratos.
- E** A concessão de um maior número de folgas a indivíduos que trabalhem em turnos neutraliza os problemas sociais vividos por esses trabalhadores em razão das dificuldades de conciliar horário de trabalho e vida social.

QUESTÃO 45

A organização do trabalho pode desencadear situações específicas que impactem o aparelho psíquico do indivíduo. Por exemplo, o fato de um trabalhador ser acometido por um tipo de sofrimento pode estar relacionado ao choque entre uma história individual, com projetos, esperanças e desejos, e uma organização do trabalho que ignora esses anseios. Isso caracteriza uma situação relacionada à teoria

- A** psicodinâmica do trabalho.
- B** psicopatológica do trabalho.
- C** psicossensorial do trabalho.
- D** psicocognitiva do trabalho.
- E** relativa do estresse ocupacional.

QUESTÃO 46

Com relação aos moduladores do sono no ciclo circadiano — melatonina, temperatura corporal e cortisol —, assinale a opção correta a respeito do adormecer e do despertar.

- A** No despertar, ocorrem aumento do cortisol e diminuição da temperatura corporal.
- B** No despertar, ocorre aumento do cortisol e da temperatura corporal.
- C** No adormecer, ocorre redução da melatonina, devido à diminuição da incidência de luz nos olhos.
- D** No adormecer, ocorre aumento da temperatura corporal.
- E** No despertar, ocorrem aumento da melatonina e diminuição da temperatura corporal.

QUESTÃO 47

Os fatores psicossociais do trabalho geradores do estresse podem ser compreendidos com base no modelo que combina demandas psicológicas com poder de decisão — autonomia. Nesse sentido, o risco de incidência de manifestações de tensão e de desgaste mental poderá ser muito inferior à média esperada nas situações que envolvam

- A** baixas demandas psicológicas e alto poder de decisão.
- B** baixas demandas psicológicas e baixo poder de decisão.
- C** baixas demandas psicológicas, independentemente do poder de decisão.
- D** altas demandas psicológicas e baixo poder de decisão.
- E** altas demandas psicológicas e alto poder de decisão.

QUESTÃO 48

Maria, enfermeira de um pronto-socorro, sofreu um acidente com instrumento perfurocortante durante um procedimento com paciente HBSAG positivo e HIV positivo. Durante o tratamento profilático, Maria informou que tinha feito duas séries (seis doses) de vacinação para hepatite B nos dois últimos exames periódicos, realizados havia dois e três anos respectivamente, mas sem ter havido resposta sorológica vacinal. O médico solicitou um teste de gravidez, cujo resultado foi negativo.

Nesse caso clínico hipotético, o médico responsável pelo atendimento da enfermeira deve

- A** aplicar imunoglobulina hiperimune anti-hepatite B na paciente e iniciar quimioprofilaxia para AIDS, com esquema de duas drogas antirretrovirais, durante quatorze dias.
- B** aplicar apenas uma dose de vacina contra hepatite B na paciente e iniciar quimioprofilaxia para AIDS, com esquema de duas drogas antirretrovirais, durante vinte e oito dias.
- C** aplicar imunoglobulina hiperimune anti-hepatite B na paciente e iniciar quimioprofilaxia para AIDS, com esquema de três drogas antirretrovirais, durante vinte e oito dias.
- D** repetir o esquema de vacinação para hepatite B e iniciar quimioprofilaxia para AIDS, com esquema de três drogas antirretrovirais, durante vinte e oito dias.
- E** repetir o esquema de vacinação para hepatite B e iniciar quimioprofilaxia para AIDS, com esquema de três drogas antirretrovirais, durante sete dias.

Texto 4A3AAA

O acidente radiológico de Goiânia foi um grave episódio de contaminação por radioatividade ocorrido no Brasil. A contaminação se deu depois que alguns trabalhadores informais (catadores) extraíram um pó azul de um aparelho de radioterapia encontrado em uma clínica abandonada. O pó, que foi repassado para várias pessoas, afetou seriamente a saúde daqueles que entraram em contato com o material radioativo. Os sintomas apresentados pelas pessoas que tiveram contato com o material incluíam náuseas, seguidas de tonturas, vômitos e diarreias. Inicialmente, os profissionais de saúde acharam que os sintomas estavam relacionados a algum tipo de doença contagiosa desconhecida e, por isso, medicaram os doentes com base nos sintomas descritos.

Internet: <www.wikipedia.org> (com adaptações).

QUESTÃO 49

No caso relatado no texto 4A3AAA, os sintomas apresentados pelos pacientes expostos à radiação ionizante são classificados como

- A** carcinogênicos agudos, devido à elevada dose radioativa responsável pelas alterações das células de alto grau de substituição, como as da pele e do intestino.
- B** determinísticos, devido à morte das criptas intestinais, que são radiosensíveis.
- C** estocásticos, devido à morte celular principalmente de linfócitos, que são pouco resistentes à radiação ionizante.
- D** cumulativos, devido às alterações genéticas agudas das células do sistema digestivo e imunológico.
- E** desagregadores, devido às alterações genéticas subagudas de células de tecidos com baixo grau de diferenciação.

QUESTÃO 50

Acerca do caso relatado no texto 4A3AAA, assinale a opção correta.

- A** A principal causa do acidente em questão foi a existência de uma nova tecnologia, desconhecida da sociedade e dos trabalhadores.
- B** A precariedade do trabalho e a ausência de uma adequada anamnese ocupacional foram determinantes para a ocorrência das graves lesões apresentadas pelos trabalhadores e por seus familiares.
- C** Por ser um acidente que envolve trabalhadores informais, é desnecessário que a anamnese ocupacional seja investigada em detalhes.
- D** Trata-se de uma situação em que o agente agressor é o principal responsável pelas graves lesões nos trabalhadores.
- E** Trata-se de uma situação muito rara, em que o agente tóxico extrapola o ambiente de trabalho e atinge a família do trabalhador.

QUESTÃO 51

A Norma Regulamentadora n.º 4 (NR-4), do Ministério do Trabalho e Emprego (MTE), dispõe sobre a manutenção de serviços especializados em engenharia de segurança e em medicina do trabalho (SESMT) nas empresas privadas com empregados regidos pela Consolidação das Leis do Trabalho (CLT). A respeito das características e das finalidades desses serviços, assinale a opção correta.

- A** Na composição de SESMT, a presença de técnico de segurança do trabalho é facultativa.
- B** As atividades desenvolvidas nos SESMT são essencialmente assistenciais.
- C** Na composição dos SESMT, a presença de, pelo menos, um médico do trabalho é sempre obrigatória.
- D** Toda empresa privada cujos empregados sejam regidos pela CLT é obrigada a constituir o seu SESMT.
- E** A análise de acidentes de trabalho inclui-se nas atribuições dos SESMT.

QUESTÃO 52

Ainda com relação aos SESMT, assinale a opção correta.

- A** Os canteiros de obra, independentemente da quantidade de empregados, são considerados estabelecimentos para efeitos da exigência de constituição de SESMT.
- B** A carga horária diária dedicada pelo profissional às atividades do SESMT é igual para todos os profissionais que o integram.
- C** A regra geral de dimensionamento do número de profissionais componentes dos SESMT vincula-se à quantidade de empregados do estabelecimento e à gradação do risco de sua atividade principal.
- D** Empresas que operam em regime sazonal de trabalho estão desobrigadas de constituir SESMT.
- E** Os profissionais que integram o SESMT de determinada empresa devem ser empregados da própria empresa.

QUESTÃO 53

A respeito de acidente de trabalho e doença do trabalho, assinale a opção correta.

- A** A doença degenerativa é considerada doença do trabalho.
- B** No Brasil, a fiscalização dos ambientes de trabalho constitui responsabilidade da previdência social.
- C** Em caso de morte por acidente de trabalho, a empresa deverá comunicar o fato à autoridade competente no primeiro dia útil após a emissão do atestado de óbito.
- D** Acidente ocorrido no percurso entre o local de trabalho e a residência do trabalhador, em veículo de propriedade do trabalhador acidentado, não é considerado acidente de trabalho.
- E** Ato de agressão sofrido por trabalhador em decorrência da ação de outro trabalhador no local e horário de trabalho é considerado acidente de trabalho.

QUESTÃO 54

Ações de embargo e interdição são mecanismos relevantes para a fiscalização dos ambientes de trabalho nos casos de possibilidade de dano iminente à saúde e à integridade física do trabalhador. Tendo como referência as disposições da legislação pertinente a esse assunto, assinale a opção correta.

- A** O embargo refere-se à paralisação total ou parcial de estabelecimento, setor de serviço, máquina ou equipamento.
- B** As ações de embargo ou de interdição entram em vigor no primeiro dia útil após a sua assinatura.
- C** O levantamento do embargo ou da interdição será feito após a expedição de laudo técnico do setor competente do órgão regional do MTE.
- D** Toda situação de trabalho que represente risco à saúde e ao conforto dos trabalhadores configura situação de grave e iminente risco.
- E** A interdição pode ensejar tanto a paralisação total quanto a paralisação parcial de uma obra de construção civil.

QUESTÃO 55

As situações de insalubridade e de periculosidade dos locais de trabalho, por representarem riscos à saúde e à integridade física do trabalhador, requerem medidas de controle, além de ensejarem o pagamento de adicional de insalubridade ou de periculosidade, conforme o caso. A respeito desse assunto e de aspectos a ele relacionados, assinale a opção correta.

- A** A insalubridade por agentes biológicos é caracterizada por avaliação quantitativa.
- B** O adicional de insalubridade corresponde a 10% ou 30% do salário do trabalhador.
- C** A eliminação ou neutralização da insalubridade é possível com a adoção de medidas técnicas que conservem o ambiente de trabalho dentro dos limites de tolerância.
- D** No caso de trabalho em condições de insalubridade e de periculosidade concomitantemente, o trabalhador terá direito a ambos os adicionais — de insalubridade e de periculosidade.
- E** As operações de transporte de inflamáveis líquidos em qualquer quantidade são consideradas atividades perigosas.

QUESTÃO 56

Um médico trabalha, há seis meses, em um hospital, fazendo visita, acompanhamento e prescrição aos pacientes na enfermaria de clínica médica onde não há internação para pacientes com doenças infectocontagiosas. Em algumas ocasiões, executa procedimentos invasivos, como cateterismo vesical ou gástrico, punções venosas ou arteriais e curativos de feridas cruentas. Até o momento, não recebe adicional de insalubridade ou de periculosidade.

Considerando essa situação hipotética, assinale a opção correta com relação à providência a ser tomada pelo médico do SESMT do hospital.

- A** A insalubridade estará neutralizada se o SESMT indicar os equipamentos de proteção individual necessários ao exercício desse profissional, não havendo, assim, necessidade de concessão de adicional de insalubridade a ele.
- B** Se a enfermaria tivesse isolamento para pacientes com doenças infectocontagiosas, deveria ser pago adicional de periculosidade ao médico, devido ao alto risco das atividades desenvolvidas por ele.
- C** Como não há atendimento a pacientes com doenças infectocontagiosas nesse caso, o SESMT deve conceder o adicional de insalubridade de grau mínimo para esse profissional médico.
- D** O SESMT deve realizar perícia técnica e indicar o adicional de insalubridade de grau médio para esse profissional.
- E** Como não há atendimento a pacientes com doenças infectocontagiosas nesse caso, não há necessidade de concessão de adicional de insalubridade ao médico.

QUESTÃO 57

Um hipermercado instalou, em suas dependências, um posto de abastecimento de combustíveis e de lavagem de veículos, uma loja de conveniência e uma borracharia. A loja de conveniência fica a 20 m das bombas de combustíveis; a borracharia, a 6 m; e o boxe de lavagem de veículos, a 15 m.

Nessa situação, o SESMT da empresa deve providenciar

- A** a concessão de adicional de insalubridade para todos os frentistas, todos os trabalhadores da borracharia e todos os trabalhadores da loja de conveniência.
- B** um laudo técnico de periculosidade, que será da responsabilidade do técnico de segurança do trabalho.
- C** a concessão de adicional de periculosidade para os frentistas das bombas de combustível líquido e para os empregados da borracharia.
- D** a concessão de adicional de periculosidade apenas para os frentistas.
- E** a concessão de adicional de insalubridade para os empregados da loja de conveniência, devido ao risco provocado pelos vapores dos combustíveis líquidos, e adicional de periculosidade para os demais empregados.

QUESTÃO 58

Uma grande empresa de construção civil está construindo um prédio para a instalação de um tribunal. Em inspeção de rotina, o técnico de segurança do trabalho do SESMT — que estava completamente constituído na empresa — verificou que, no canteiro de obras, uma serra circular estava montada em bancada de madeira, sem aterramento elétrico e sem os itens de proteção da própria bancada e do disco metálico.

Com referência a essa situação, assinale a opção correta.

- A** Como a situação configura grave e iminente risco, o SESMT deve exigir a paralisação do equipamento até que todas as irregularidades sejam sanadas.
- B** Diante do risco de choque elétrico, o SESMT deve providenciar que seja pago o adicional de periculosidade ao operador do equipamento enquanto ele for utilizado nas condições irregulares verificadas, até que estas sejam sanadas.
- C** Como o risco mais iminente é o de mutilação, o SESMT deve exigir a instalação de proteção do disco da serra e, cumprida essa exigência, deve liberar o equipamento para uso.
- D** Como o risco mais iminente é o de choque elétrico na serra circular, o SESMT deve orientar a realização do aterramento do equipamento, liberando-o para uso, mesmo sem a correção das demais irregularidades.
- E** Depois de orientar e exigir que o operador da serra circular use bota com solado de borracha, luva de raspa de couro, protetor auricular e elmo de proteção facial, o SESMT deve liberar o uso do equipamento e marcar prazo para término da correção das irregularidades.

QUESTÃO 59

Com relação ao programa de controle médico de saúde ocupacional (PCMSO), assinale a opção correta.

- A** O exame médico admissional deverá ser realizado em até trinta dias após a admissão do trabalhador na empresa.
- B** O PCMSO deve ser planejado e executado considerando-se os riscos à saúde dos trabalhadores, conforme descrito nas NRs.
- C** A finalidade do PCMSO é fundamentalmente curativa, com foco no tratamento dos trabalhadores acometidos por doenças do trabalho.
- D** A relação mais importante do PCMSO é com a NR que aborda a insalubridade para agentes físicos, químicos e biológicos.
- E** Os exames médicos obrigatórios previstos no PCMSO são apenas três: admissional, periódicos e demissional.

QUESTÃO 60

Pneumoconioses são doenças pulmonares decorrentes da poluição do ar. Em ambientes de trabalho, são causadas diretamente pela inalação de aerossóis sólidos, sendo a parenquimatosa pulmonar a reação subsequente. A respeito das pneumoconioses e sua relação com a medicina do trabalho, assinale a opção correta.

- A** No Brasil, a principal pneumoconiose é a asbestose.
- B** Trabalhadores acometidos por pneumoconioses não costumam apresentar sinais clínicos patognomônicos da sua pneumopatia.
- C** Dor torácica, perda de peso e hemoptise são achados comuns no paciente vítima de asbestose.
- D** O tratamento de eleição para a asbestose é a administração de corticoides.
- E** As lesões básicas presentes no portador de silicose crônica são as placas pleurais.