



Tribunal Regional Eleitoral do Pará

Concurso Público

Nível Superior

Cargo 3: Analista Judiciário Área: Apoio Especializado Especialidade: Engenharia Civil

Aplicação: 21/8/2005

CADERNO DOCAS

MANHÃ

LEIA COM ATENÇÃO AS INSTRUÇÕES ABAIXO.

- 1 Ao receber este caderno, confira atentamente se o tipo de caderno — DOCAS — coincide com o nome que está registrado no cabeçalho de sua folha de rascunho, à direita, e se ele contém cinquenta questões do tipo múltipla escolha, cada uma com cinco opções (A, B, C, D e E), correspondentes às provas objetivas, corretamente ordenadas de 1 a 50, seguidas da prova discursiva.
- 2 A página para rascunho é de uso opcional; não contará, portanto, para efeito de avaliação.
- 3 Caso o caderno esteja incompleto ou tenha qualquer defeito, solicite ao fiscal de sala mais próximo que tome as providências cabíveis.
- 4 Não utilize material de consulta que não seja fornecido pelo CESPE.
- 5 Não serão distribuídas folhas suplementares para rascunho nem para texto definitivo.
- 6 Durante as provas, não se comunique com outros candidatos nem se levante sem autorização do chefe de sala.
- 7 A duração das provas é de **quatro horas e trinta minutos**, já incluído o tempo destinado à identificação — que será feita no decorrer das provas —, ao preenchimento da folha de respostas e à transcrição do texto definitivo para a respectiva folha.
- 8 Na prova discursiva, não será avaliado texto escrito a lápis, texto escrito em local indevido ou texto que tenha identificação fora do local apropriado.
- 9 Ao terminar as provas, chame o fiscal de sala mais próximo, devolva-lhe a sua folha de respostas e a folha de texto definitivo da prova discursiva e deixe o local de provas.
- 10 A desobediência a qualquer uma das determinações constantes no presente caderno, na folha de rascunho, na folha de respostas ou na folha de texto definitivo da prova discursiva poderá implicar a anulação das suas provas.

AGENDA

- I **23/8/2005** — a partir das 10 h — Gabaritos oficiais preliminares das provas objetivas: Internet — www.cespe.unb.br/concursos/tre_pa2005 — e quadros de avisos do CESPE/UnB, em Brasília.
- II **24 e 25/8/2005** — Recursos (provas objetivas): formulários estarão disponíveis no Sistema Eletrônico de Interposição de Recurso, Internet — http://www.cespe.unb.br/concursos/tre_pa2005.
- III **21/9/2005** — Resultado final das provas objetivas e resultado provisório da prova discursiva: locais mencionados no item I e Diário Oficial da União.
- IV **22 e 23/9/2005** — Recursos (prova discursiva): conforme será disciplinado no edital de divulgação do referido resultado.
- V **7/10/2005** — Resultados finais da prova discursiva e do concurso e convocação para a perícia médica dos candidatos aprovados que se declararam portadores de deficiência: locais mencionados no item III.

OBSERVAÇÕES

- Não serão objeto de conhecimento recursos em desacordo com o item 10 do Edital n.º 1/2005 — TRE/PA, de 26/4/2005.
- Informações adicionais: telefone 0(XX) 61 3448 0100; Internet — http://www.cespe.unb.br/concursos/tre_pa2005.
- É permitida a reprodução deste material apenas para fins didáticos, desde que citada a fonte.

CESPE
UNIVERSIDADE DE BRASÍLIA
Criando Oportunidades para Realizar Sonhos

- Nas questões de **1 a 50**, marque, em cada uma, a única opção correta, de acordo com o respectivo comando. Use a folha de rascunho para as devidas marcações e, posteriormente, a **folha de respostas**, único documento válido para a correção das suas provas.
- Nas questões que avaliam **Noções de Informática**, a menos que seja explicitamente informado o contrário, considere que todos os programas mencionados estão em configuração-padrão, em português, que o *mouse* está configurado para pessoas destros e que expressões como clicar, clique simples e clique duplo referem-se a cliques com o botão esquerdo do *mouse*. Considere também que não há restrições de proteção, de funcionamento e de uso em relação aos programas, arquivos, diretórios e equipamentos mencionados.

CONHECIMENTOS BÁSICOS

Texto I – questões 1 e 2

1 Existe no meio rural uma violência estrutural. Uma
violência que decorre da estrutura da posse da terra, do poder
econômico dela resultante, do controle político que os
4 senhores das terras exercem sobre a população local.
Essa violência mantém enormes contingentes populacionais
condenados à miséria, à fome, à dependência, à mendicância,
7 impede que seus filhos tenham acesso à escola, controla seus
votos, sua participação política. Impede, em muitas regiões
de sertão semi-árido, que pessoas tenham acesso à água, como
10 forma de mantê-las dependentes da boa vontade do senhor
das terras e das águas.

Essa violência permanente e estrutural, que impede
13 que os trabalhadores rurais sejam de fato cidadãos
independentes, que possam ter um futuro, e melhorar suas
condições de vida, é a pior violência que pode existir contra
16 os sem-terra, porque os transforma em excluídos de tudo.
Eles são excluídos da própria consciência dos direitos a uma
vida com dignidade. Vítimas de uma subjugação atávica, os
19 próprios oprimidos passam a vê-la como natural, ou
buscam no sobrenatural religioso as únicas explicações
para tanto sofrimento.

João Pedro Stédile. *O latifúndio*. In: Emir Sader (org.).
Sete pecados do capital. Rio de Janeiro: Record, 1999.

QUESTÃO 1

Assinale a opção que se apresenta de acordo com as idéias do texto I.

- A Conformados com o processo de opressão, perpetuado ao longo de gerações, os trabalhadores rurais encontram, na religião, a solução de seus problemas.
- B Principalmente em decorrência da falta de acesso à educação escolarizada, controlam-se os votos e a participação política no meio rural.
- C Em muitas regiões sertanejas, a necessidade do acesso à água determina a submissão política da população e do governo local ao poder público federal, verdadeiro “dono” das águas.
- D Os sem-terra, valendo-se do processo de dominação político-econômica existente no meio rural, fazem-se de vítimas do latifúndio com o intuito de conquistar a posse da terra.
- E A atual estrutura de posse da terra é a raiz dos problemas no meio rural, da qual se originam: o domínio econômico, o controle político, a violência, a miséria e suas conseqüências.

QUESTÃO 2

Assinale a opção **incorreta** com relação a aspectos lingüísticos do texto I.

- A A expressão “no meio rural” (ℓ.1) poderia estar entre vírgulas, sem prejuízo da correção gramatical.
- B Sem que haja prejuízo do sentido original do texto e da correção gramatical, a oração “que decorre” (ℓ.2) pode ser substituída pelo adjetivo **decorrente**, desde que o ponto, na linha 1, seja substituído por vírgula e a palavra “Uma” esteja grafada com inicial minúscula.
- C Atenderia ao rigor gramatical a substituição de “que os” (ℓ.3) por **cujos**.
- D A expressão “como forma de” (ℓ.9-10) pode ser substituída por **com o propósito de**, sem que se contrarie o sentido original do texto.
- E Serão mantidas a coerência textual e a correção gramatical, se a expressão “Vítimas de uma subjugação atávica” (ℓ.18) for transformada na seguinte oração: **Por serem vítimas de uma subjugação atávica**.

QUESTÃO 3

1 Com a centralidade da televisão nas campanhas
políticas da atualidade, o evento político deslocou-se das ruas
e das praças públicas para a sala dos eleitores. No universo
4 unificador da mídia, os políticos não se destacam por sua
experiência, pelo programa de seu partido nem mesmo por
sua capacidade de liderança no processo político, mas pela
7 simpatia que seus *marketeiros* conseguem suscitar nos
grandes auditórios.

Davys Sleman de Negreiros. *Mídia e política – a metamorfose do poder*. Internet:
<<http://www.politicavoz.com.br>>. Acesso em maio/2005 (com adaptações).

No texto acima,

- A o trecho “Com a centralidade da televisão” (ℓ.1) equivale a **Conforme a centralização televisiva**.
- B sem que se contrarie o sentido original do texto, pode-se substituir “deslocou-se” (ℓ.2) por **foi deslocado**.
- C a locução “dos eleitores” (ℓ.3) poderia ser substituída pelo adjetivo **eleitoral**.
- D a colocação do pronome “se” logo após a forma verbal “destacam” (ℓ.4) atenderia à prescrição gramatical.
- E pode-se empregar **não obstante** no lugar do conector “mas” (ℓ.6).

Texto II – questões 4 e 5

Os percentuais de ocupação de cargos de representação política pelas mulheres são baixos em todas as instâncias e, até o momento, o sistema de cotas adotado pelo governo brasileiro, nas eleições, tem ajudado pouco na alteração desse quadro. De fato, ainda é cedo para uma conclusão mais definitiva sobre a sua eficácia, até mesmo porque essa política pode operar em várias dimensões, algumas das quais simbólicas e que só poderão ser mais bem observadas no médio prazo. Mas os resultados obtidos até o momento indicam algumas pistas. Importa lembrar que a lei de cotas em vigor estabelece que os partidos reservem um percentual mínimo de 30% de vagas das competições legislativas a cada um dos sexos. De acordo com dados do Tribunal Superior Eleitoral (TSE), é possível verificar que, em todas as eleições até agora realizadas, em geral as cotas ficaram longe de ser atingidas.

Clara Araújo. Internet: <<http://www2.uerj.br>>. Acesso em maio/2005 (com adaptações).

QUESTÃO 4

Com base nas idéias do texto II, julgue os itens a seguir.

- I É possível, no médio prazo, que o sistema de cotas contribua para alterar o quadro político brasileiro.
- II As estatísticas eleitorais comprovam o desprezo da mulher brasileira em relação à sua participação nas esferas públicas de poder.
- III Os resultados obtidos nas eleições, até o presente momento, à semelhança dos lugares sociais tradicionalmente reservados a homens e a mulheres, são assimétricos.
- IV Os partidos políticos brasileiros recusaram-se, no último pleito eleitoral, a cumprir a determinação do TSE quanto à reserva mínima de vagas destinadas a homens e a mulheres.

Estão certos apenas os itens

- A I e II.
- B I e III.
- C III e IV.
- D I, II e IV.
- E II, III e IV.

QUESTÃO 5

No que se refere a aspectos lingüísticos do texto II, assinale a opção correta.

- A O predicado “são baixos em todas as instâncias” (ℓ.2-3) poderia ser substituído por **estão abaixo de todas as instâncias**, sem se alterar o sentido original do texto.
- B Na linha 3, estaria mantido o sentido original do texto, caso a expressão “até o momento” fosse deslocada para imediatamente após o adjetivo “adotado”.
- C De acordo com as normas gramaticais, a expressão “mais bem” (ℓ.8-9) deveria ser substituída pela forma adjetiva **melhor**.
- D Estaria preservada a coerência textual, se o último período do texto viesse introduzido por uma conjunção de valor adversativo, tal como: **entretanto, contudo, todavia**, desde que feitas as alterações de letras maiúsculas.
- E Não haveria prejuízo do sentido original do texto, se a expressão “longe de ser atingidas” (ℓ.16) fosse substituída por **além do que se esperava**.

QUESTÃO 6

Assinale a opção em que o fragmento de texto está gramaticalmente correto quanto a grafia, morfologia e sintaxe.

- A Segundo estudo realizado pelo Programa das Nações Unidas para o Desenvolvimento (PNUD), a maioria dos latino-americanos considera que a democracia é indispensável para o desenvolvimento e é preferível à qualquer outra forma de governo, embora se mostrem insatisfeitos com seu desempenho.
- B De acordo com os dados da pesquisa **A Democracia na América Latina**, realizados pelo PNUD, 66% dos latino-americanos considera que a democracia é indispensável para o desenvolvimento de seus países e que não pode haver democracia sem partidos políticos ou congressos.
- C A satisfação ou insatisfação com a democracia, segundo conclusões de pesquisa encomendada pela ONU, na América Latina, estão relacionados com sua eficácia para resolver os problemas econômico, social e político do país.
- D Passados 20 anos da Campanha Diretas Já, o Brasil, segundo relatório do PNUD, apresenta uma situação contraditória: atinge a melhor avaliação no Índice de Democracia Eleitoral, mas, ao mesmo tempo, tem uma população que abriria mão do sistema democrático em prol de uma economia mais segura.
- E Conforme o relatório do PNUD, 64,7% dos entrevistados — entre os 18.643 latino-americanos ouvidos — afirmam que os governantes não cumprem o que promete por que mentem para ganhar as eleições. A maior parte se queixam também da corrupção, ineficiência do Judiciário, falta de profissionalismo combinada com o abuso da força policial e incapacidade dos governos de resolver problemas sociais básicos.

Opções adaptadas. Internet: <<http://www.eleicoes.infonet.com.br>>.

QUESTÃO 7

Assinale a opção em que o trecho apresenta pontuação correta.

- A Em um estado com área de 1,2 milhão de quilômetros quadrados, o segundo maior da Federação brasileira, e com 20% da população — de 7 milhões de habitantes — na capital, já destituída de função produtiva de significação, o tema da redivisão territorial deveria ser fundamental. Mas, contrariando a lógica e o bom senso, isso não ocorre no Pará.
- B A eventualidade do retalhamento do estado, para a formação de novos estados emerge apenas episodicamente. Quando surge, é tratada como urgência e emergência. Uma vez cessado o risco de mudança, a letargia devolve, o tema, quase à estaca zero, ao ponto de partida.
- C À semelhança de quase toda a elite local a imprensa se assustou, mais uma vez com a possibilidade de desmembramento do Pará. Em vez de examinar o problema racionalmente, a mídia, simplesmente se danou a dar gritos de alerta, e a bradar contra a ameaça.
- D O mote fundamental da posição contrária ao desmembramento do estado é congênito: quem nasceu no Pará atual, não quer morrer em um Pará diferente. Dificilmente razão desse porte, conseguirá deter o avanço da reivindicação e da mobilização, pela criação de novos estados dentro do que hoje, é área única do Pará.
- E A composição demográfica, as características físicas, as condições sociais, políticas e econômicas do Pará, impõem como prioritário, na definição do seu futuro o tema da territorialidade. Independentemente das posições assumidas, diante da questão é preciso abordá-la.

Opções adaptadas. Lúcio Flávio Pinto. Internet: <http://www.comciencia.br>. Acesso em maio/2005.

Texto III – questões 8 e 9

- 1 A mídia não é mais, apenas, um poder auxiliar, conforme pensa quem a chama de quarto poder. Pelo contrário, a mídia fornece os temas sobre os quais o
- 4 público eleitor deve pensar, dispondo-os em categorias semânticas determinadas, e age, também, como um dispositivo regulador da própria esfera política e não apenas
- 7 como mediadora entre os poderes. Dessa forma, tanto no nível do intercâmbio político como no nível simbólico, o funcionamento do sistema político nas democracias da
- 10 sociedade contemporânea está sendo cada vez mais determinado pela mídia.

Davys Sleman de Negreiros. *Op. cit.* (com adaptações).

QUESTÃO 8

De acordo com o contexto lingüístico do texto III, há equivalência de sentido entre

- A “categorias” (ℓ.4) e **excelências**.
- B “regulador” (ℓ.6) e **reparador**.
- C “esfera” (ℓ.6) e **classe**.
- D “poderes” (ℓ.7) e **arbitrários**.
- E “determinado” (ℓ.11) e **decidido**.

QUESTÃO 9

Assinale a opção correta no que se refere às estruturas lingüísticas empregadas no texto III.

- A Na linha 2, identifica-se sujeito sob a forma de oração.
- B Na linha 3, é indiferente, do ponto de vista semântico, o emprego da preposição “sobre” ou **sob**.
- C As relações semânticas entre as orações do segundo período seriam mantidas caso a oração “dispondo-os em categorias semânticas determinadas” fosse assim reescrita: **embora os disponha em categorias semânticas determinadas**.
- D O trecho “tanto no nível do intercâmbio político como no nível simbólico” (ℓ.7-8) está entre vírgulas por se tratar de um aposto explicativo.
- E No último período do texto, há apenas uma oração, que está construída na voz ativa, embora o sujeito da oração seja identificado como paciente da ação verbal.

Texto IV – questões 10 e 11

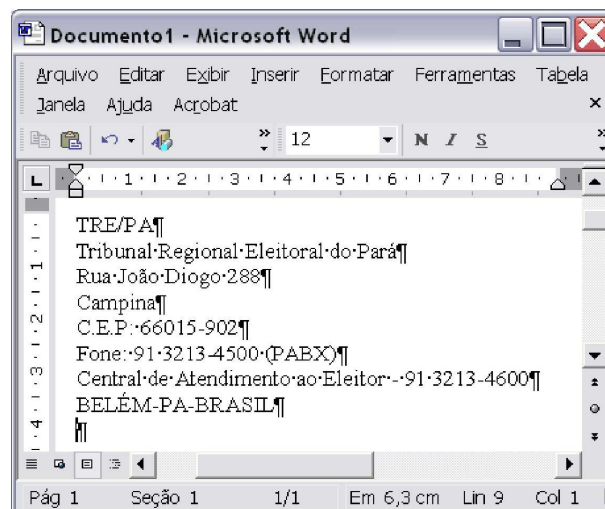


Figura I

TRE/PA

Tribunal Regional Eleitoral do Pará

Rua João Diogo 288
Campina
C.E.P.: 66015-902
Fone: 91 3213-4500 (PABX)
Central de Atendimento ao Eleitor - 91 3213-4600
BELÉM-PA-BRASIL

Figura II

Considere que o documento mostrado na janela do Word 2002 da figura I esteja em edição e que se deseja, por meio de recursos disponibilizados pelo Word, realizar operações para que se obtenha a formatação ilustrada na figura II.




QUESTÃO 10

Considerando as informações do texto IV, assinale a opção correta acerca de procedimentos a serem realizados na janela do Word mostrada na figura I.

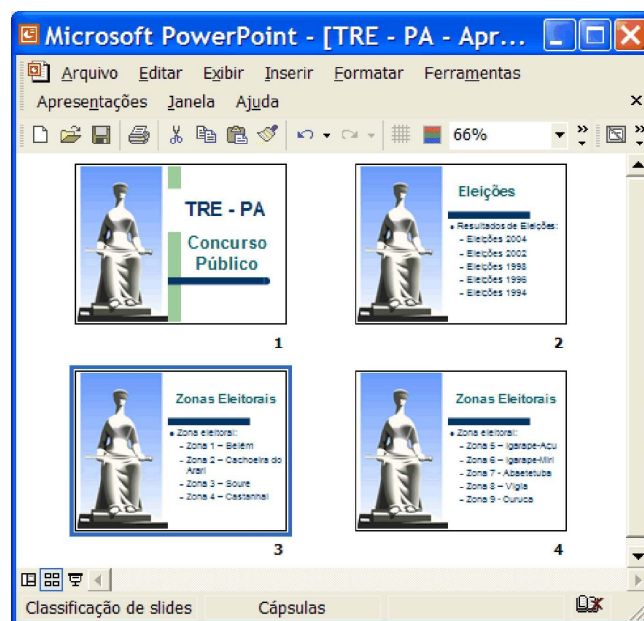
- A Sabendo que a sigla “TRE/PA” está, na figura II, com a fonte em negrito e tamanho 18, então, para se obter esse efeito, é suficiente realizar o seguinte procedimento na janela do Word: apontar o cursor do *mouse* para a margem esquerda da primeira linha mostrada no documento e, quando o ponteiro mudar para a forma de flecha, clicar o botão direito do *mouse*, o que seleciona a referida sigla; a seguir, clicar o botão **N**; clicar o campo 12; digitar 18; teclar **Enter**.
- B Sabendo que a segunda linha do texto, na figura II, está com a fonte em *itálico* e tamanho 16, então, para se obter esse efeito, é suficiente realizar o seguinte procedimento na janela do Word: clicar imediatamente antes de “Tribunal”; pressionar e manter pressionada a tecla **Shift**; teclar **End**; liberar a tecla **Shift**; clicar **I**; clicar o campo 12; digitar 16; teclar **Enter**.
- C Para se obter o efeito de fonte sublinhado no trecho “C.E.P”, na figura II, é suficiente aplicar um clique duplo sobre a letra “E” desse trecho no documento da figura I e clicar o botão **S**.
- D Para se obter os espaçamentos entre linhas observados no texto da figura II, é possível fazê-lo selecionando-se todo o documento em edição na janela do Word e definindo-se os espaçamentos desejados entre parágrafos em janela obtida por meio de opção encontrada no menu **Formatar**.
- E Após a realização de todas as modificações no documento Word, caso se deseje enviar esse documento como anexo de uma mensagem de correio eletrônico, é possível fazê-lo por meio da opção Enviar para, encontrada no menu **Inserir**.

QUESTÃO 11


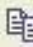




Ainda considerando a janela do Word 2002 incluída no texto IV, assinale a opção **incorreta**.

- A Para se eliminar do documento em edição a palavra “Campina”, é suficiente realizar o seguinte procedimento: clicar imediatamente após a referida palavra; pressionar e manter pressionada a tecla **Ctrl**; teclar **Backspace**; liberar a tecla **Ctrl**.
- B Caso se deseje inserir no documento em edição uma figura armazenada em arquivo, é possível fazê-lo por meio de funcionalidades disponibilizadas ao se clicar o botão .
- C Caso se deseje imprimir o documento em um envelope, é possível fazê-lo por meio de recursos acessíveis ao se clicar opção encontrada no menu **Arquivo**.
- D Ao se teclar **F2**, é disponibilizada janela que permite salvar o documento em edição em um arquivo de nome TRE.
- E Considere a realização do seguinte procedimento: clicar no início da linha que contém o termo “TRE/PA”; pressionar e manter pressionada a tecla **Shift**; teclar **↓**; liberar a tecla **Shift**. Após esse procedimento, é correto afirmar que o botão  ficará ativo, na forma .

QUESTÃO 12



Considere que a janela do PowerPoint 2002 ilustrada acima esteja em execução em um computador PC cujo sistema operacional é o Windows XP Professional, e contenha uma apresentação em processo de edição dispondo de 4 *slides* — de números 1, 2, 3 e 4. Considerando que não haja informações na área de transferência do Windows, assinale a opção que apresenta procedimento correto e suficiente, na forma de seqüência de ações, que garanta, ao final de sua execução, a inserção de um novo *slide* entre os *slides* de números 2 e 3 mostrados e que seja a cópia do *slide* de número 2.

- A Clicar o *slide* de número 2; clicar o menu **Inserir**; na lista de opções que é apresentada em decorrência dessa ação, clicar a opção Duplicar slide.
- B Clicar o *slide* de número 2; clicar o botão ; clicar o botão .
- C Clicar o *slide* de número 2; clicar o botão ; clicar o *slide* de número 3; clicar o botão .
- D Clicar o *slide* de número 2; clicar o botão ; clicar o botão .
- E Clicar o *slide* de número 2; pressionar e manter pressionada a tecla **Ctrl**; teclar **C**; liberar a tecla **Ctrl**; clicar o *slide* de número 3; pressionar e manter pressionada a tecla **Ctrl**; teclar **V**; liberar a tecla **Ctrl**.

QUESTÃO 13

Usuário muda comportamento para evitar *spyware*



Uma pesquisa concluiu que, nos Estados Unidos da América, 90% dos internautas afirmaram que mudaram seus hábitos de navegação para evitar *spyware* e outras ameaças da Internet. A pesquisa afirma ainda que a grande maioria dos internautas parou de abrir arquivos de *e-mails* duvidosos ou tomou outras medidas para evitar programas que possam danificar computadores ou monitorar atividades *online*.

Quase metade dos internautas disse que parou de visitar sítios considerados por eles como suspeitos de envio de arquivos indesejáveis a seus computadores. Enquanto isso, 25% afirmaram que não fazem mais *downloads* de músicas ou filmes de redes de troca de arquivos que possam abrigar *spyware*. A pesquisa identificou que 18% dos pesquisados informaram que trocaram de *browser* também para evitar programas espíões.

Esse tipo de *software* pode deixar o computador mais lento, travar sistemas e encher a tela do usuário com propaganda indesejada. Falsários usam esses programas para roubar senhas e outras informações importantes dos internautas. *Spywares* chegam aos computadores também por meio de vírus ou por *download* de jogos e outros programas gratuitos.

Internet: <<http://tecnologia.terra.com.br>> (com adaptações).

Julgue os itens a seguir, relativos ao assunto tratado no texto acima.

- I É correto inferir-se do texto que *spywares* utilizam mensagens de correio eletrônico para atingir um computador vítima.
- II O Internet Explorer 6 (IE6) disponibiliza recursos que permitem ao usuário definir restrições de segurança que proíbem o *download* de arquivos a partir de páginas *web*. Esses recursos fazem do IE6 um *browser* que permite evitar que programas espíões sejam instalados em um computador a partir do *download* de arquivos contidos em páginas *web*.
- III Caso o contexto fosse o do envio de mensagens de correio eletrônico, a expressão “propaganda indesejada” poderia estar corretamente associada ao termo *spam*.
- IV Para que os *spywares* possam roubar senhas e outras informações importantes dos internautas, como foi mencionado no texto, é necessário que os computadores dos internautas estejam conectados à Internet por meio de uma conexão de banda larga, tal como a ADSL, pois, em uma conexão do tipo *dial-up*, os *spywares* não são capazes de atuar, devido a incompatibilidades tecnológicas.
- V Caso as informações carregadas da Internet, tais como músicas, filmes, *e-mails* e jogos, fossem obtidas na forma criptografada, não haveria possibilidade de carregamento de *spywares* e vírus de computador, pois a criptografia permite o estabelecimento de conexão de Internet segura, na qual as informações são protegidas contra as referidas ameaças.

A quantidade de itens certos é igual a

- A 1. B 2. C 3. D 4. E 5.

QUESTÃO 14

	A	B	C	D	E
1		Região 1	Região 2	Região 3	Total
2	Candidato 1	2356	1567	2145	
3	Candidato 2	312	234	261	
4	Candidato 3	1563	1467	1325	
5					
6					

A figura acima mostra uma janela do Excel 2002, com uma planilha em edição com dados referentes ao número de votos obtidos em um processo eleitoral hipotético. Com relação a essa figura e ao Excel 2002, assinale a opção correta.

- A Para se selecionar todas as células da coluna B, é suficiente clicar, com o botão direito do *mouse*, qualquer célula dessa coluna.
- B Para se encerrar o Excel, fechando-se a janela, é suficiente clicar **X**.
- C Para se formatar os conteúdos de todas as células com conteúdo numérico na planilha com separador de milhares, é suficiente clicar o botão **€**.
- D Para se calcular o total de votos de cada candidato — 1, 2 e 3 — nas três regiões indicadas, e pôr os resultados, respectivamente, nas células E2, E3 e E4, é suficiente realizar a seguinte seqüência de ações: clicar a célula E2; digitar =soma(B2:D2) e, em seguida, teclar **Enter**; selecionar o grupo de células formado pelas células E2, E3 e E4; clicar o menu **Editar** e, na lista que surge em decorrência dessa ação, apontar para Preencher; clicar a opção Para baixo.
- E Para se copiar o conteúdo da célula B2 para a célula E2, é suficiente realizar a seguinte seqüência de ações: clicar a célula B2; clicar o menu **Inserir**; na lista de opções que surge em decorrência dessa ação, clicar Copiar; clicar a célula E2; clicar o menu **Inserir**; na lista de opções que surge em decorrência dessa ação, clicar Colar.

QUESTÃO 15

Com relação ao Windows XP, assinale a opção correta.

- A Ao se clicar, com o botão direito do *mouse*, o ícone correspondente a uma pasta, localizado na Desktop, é exibida uma lista de opções, entre as quais a opção Pesquisar, que tem como função iniciar a detecção da presença de vírus de computador nos arquivos contidos na pasta.
- B Ao se clicar o botão Iniciar, é exibida uma lista de opções, entre as quais a opção Executar. Ao se clicar essa opção, é aberto o aplicativo do Windows XP que permite a execução de CDs de áudio.
- C Ao se pressionar simultaneamente as teclas **Ctrl** e **Alt** e, após liberá-las, teclar-se **Del**, é iniciado o processo de desligamento do Windows XP.
- D No Windows XP, ao se aumentar a resolução da tela, os ícones na Desktop passam a ser apresentados com maior detalhe e, em consequência, passam a ser exibidos na tela com tamanho maior.
- E Ao se clicar, com o botão direito do *mouse*, um local vazio, sem ícones e sem janelas, da Desktop, é exibida uma lista de opções, entre as quais a opção Propriedades. Ao se clicar essa opção, é aberta a janela Propriedades de Vídeo, que apresenta funcionalidades que permitem, entre outras ações, definir ou alterar a proteção de tela.

Texto V – questões de 16 a 18

O G4 (Grupo dos 4), formado por Brasil, Alemanha, Índia e Japão, vai tentar mudar a posição dos países africanos de não apoiar sua proposta de reforma do Conselho de Segurança da Organização das Nações Unidas (ONU). A África detém 53 dos 191 votos da Assembleia Geral da ONU e, sem o aval do continente, o projeto do G4 fica praticamente inviabilizado, já que são necessários dois terços dos votos para sua aprovação. A proposta já enfrenta oposição dos Estados Unidos da América (EUA), da China e dos 11 países reunidos no grupo Unidos pelo Consenso, que têm sua própria sugestão de reforma do Conselho.

Folha de S. Paulo, 6/8/2005, p. A14.

QUESTÃO 16

Referido no texto V, o Conselho de Segurança da ONU é um órgão decisivo na estrutura da ONU, justamente por tratar de questões que afetam a segurança e a paz internacionais. Hoje, o Conselho é formado por 15 membros temporários e por 5 permanentes, que têm direito a veto. Assinale a opção que identifica corretamente os Estados a que pertencem os membros permanentes do referido conselho.

- A EUA, Reino Unido, Alemanha, Itália e Japão
- B Rússia, EUA, França, Japão e Reino Unido
- C Argentina, EUA, Rússia, Alemanha e Dinamarca
- D Canadá, México, EUA, Rússia e Noruega
- E EUA, Rússia, China, Reino Unido e França

QUESTÃO 17

Com base nas informações contidas no texto V e relativamente à proposta de reforma do Conselho de Segurança da ONU apresentada pelo G4, no qual se inclui o Brasil, assinale a opção correta.

- A Os EUA apóiam a proposta por acreditarem que, com ela, a ONU se fragiliza, o que amplia o poder mundial norte-americano.
- B O interesse da China em ver o Conselho de Segurança modificado atende à sua estratégia de conquistar novos mercados para sua crescente produção industrial.
- C A crônica pobreza da África, que submete o continente à necessidade de ajuda constante dos países ricos, retira de seus Estados qualquer força eleitoral nas votações ocorridas na ONU.
- D Para o Brasil, ser membro permanente do Conselho de Segurança da ONU significa, entre outros aspectos, maior visibilidade e reconhecimento internacional para o país.
- E O pleito brasileiro de ocupar uma cadeira permanente no Conselho de Segurança é apoiado coletivamente pela América Latina, a começar pelos seus parceiros do Mercado Comum do Sul (MERCOSUL).

QUESTÃO 18

Personagem central do texto V, a África é um continente marcado por graves problemas estruturais agravados por crises periódicas. Com referência a esse cenário dramático vivido pela África contemporânea, assinale a opção **incorreta**.

- A Fenômenos naturais, como secas devastadoras e ataques de gafanhotos, destroem plantações, inflacionam os preços dos alimentos e fazem da fome presença constante na região.
- B A inexistência de riquezas minerais em solo africano potencializa a fragilidade econômica do continente, tornando-o pouco atrativo aos capitais internacionais.
- C Elevados níveis de corrupção entre elites governantes africanas contribuem para a manutenção do dramático quadro social e, muitas vezes, subtraem dos realmente necessitados a ajuda internacional que chega ao continente.
- D Estudiosos da questão africana afirmam que a ajuda financeira externa será infrutífera para resolver o problema estrutural da África se não for acompanhada de projetos emergenciais de desenvolvimento sustentável.
- E Entre as dificuldades encontradas pelos países africanos para a superação do atraso e da miséria estão os interesses locais e nacionais exacerbados, que dificultam, inclusive, o desenvolvimento do comércio regional.

QUESTÃO 19

A morte do rei Fahd, da Arábia Saudita, teve efeito relâmpago no mercado de petróleo. Em uma primeira reação emocional — porque Fahd era aliado dos EUA, para desgosto de muitos países árabes —, os contratos futuros da *commodity* atingiram recordes durante os pregões. Em Nova Iorque e em Londres, o barril para entrega em setembro superou os US\$ 60.

Carta Capital, 10/8/2005, p. 20 (com adaptações).

A partir das informações contidas no texto acima e considerando os mecanismos de funcionamento da economia de mercado, assinale a opção correta.

- A A cotação internacional de um produto estratégico como o petróleo não está imune à ação dos especuladores, que puxam os preços para auferirem mais lucros.
- B Os EUA estão isolados no tenso Oriente Médio, solitariamente atrelados a uma histórica aliança com Israel.
- C Cada vez mais o petróleo perde sua importância na economia contemporânea, substituído por fontes de energia menos danosas ao meio ambiente.
- D Na defesa de seus interesses, os Estados árabes agem coletiva e solidariamente, o que lhes confere maior poder no cenário político internacional.
- E A morte do rei Fahd põe em risco a sobrevivência da democracia nos moldes ocidentais que a Arábia Saudita pratica há décadas.

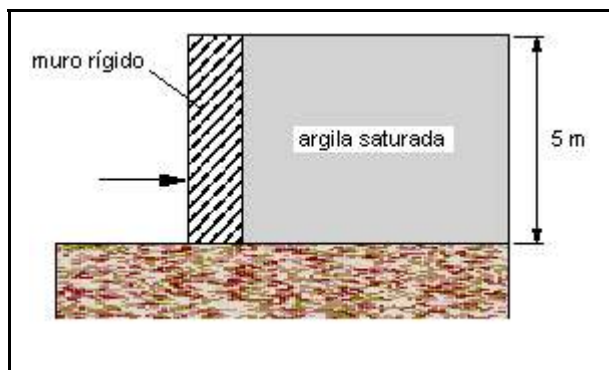
QUESTÃO 20

Sabe-se que, além dos múltiplos fatores que alimentam a violência no Brasil, ela também se nutre da dificuldade do Estado em prevenir e combater a criminalidade. Relativamente a esse aspecto, assinale a opção **incorreta**.

- A Além do número insuficiente de seus efetivos, a polícia brasileira, em geral, é mal treinada, recebendo formação precária.
- B O poder de fogo do armamento usado pelos policiais é, não raro, inferior ao que é utilizado pelos criminosos.
- C Apesar das deficiências, a polícia brasileira consegue fazer investigação científica na maioria dos casos, elucidando-os com rigor e celeridade.
- D Entre os problemas existentes no sistema penitenciário brasileiro, destaca-se a falta de programas de ressocialização.
- E A aprovação do Estatuto do Desarmamento é uma das tentativas em curso para a redução da violência e da criminalidade no país.

CONHECIMENTOS ESPECÍFICOS

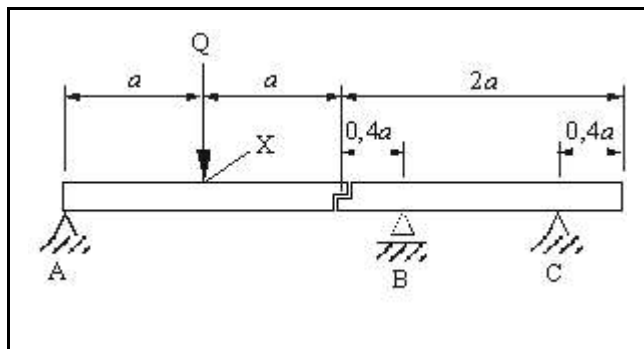
QUESTÃO 21



O desenho acima apresenta um muro de arrimo rígido em contato com uma camada homogênea de argila saturada. Os resultados de ensaios de laboratório forneceram o valor de resistência não-drenada da argila igual a 100 kPa e o peso específico saturado igual a 20 kN/m³. Considere que o muro seja empurrado rapidamente de encontro ao solo, sob condições não-drenadas. Nessa situação, com base na teoria de empuxos de terra de Rankine, é correto afirmar que o empuxo passivo, por unidade de comprimento normal ao plano do desenho, obtido em uma análise a tensões totais, será igual a

- A 1.000 kN/m.
- B 1.250 kN/m.
- C 1.500 kN/m.
- D 2.000 kN/m.
- E 4.000 kN/m.

QUESTÃO 22



O desenho acima mostra uma viga com peso próprio desprezível e submetida a uma carga concentrada com intensidade Q , diferente de zero, aplicada no ponto X. Para as condições apresentadas, julgue os seguintes itens.

- I É de cima para baixo o sentido de atuação da componente vertical da reação no apoio C.
- II O momento fletor no apoio B é igual a $-0,2 aQ$.
- III É nula a tensão normal na fibra externa da viga no ponto X.
- IV O módulo do esforço cortante na seção transversal da viga no meio do vão entre os apoios B e C é igual a $\frac{Q}{8}$.
- V Se a carga concentrada for aplicada mais próximo ao apoio A, a reação vertical no apoio B diminui.

A quantidade de itens certos é igual a

- A 1.
- B 2.
- C 3.
- D 4.
- E 5.

QUESTÃO 23

O projeto e a execução de estruturas de aço de edifícios devem atender a requisitos de segurança, durabilidade e exigências de norma específica. Em relação a esse tema, julgue os itens a seguir.

- I Para efeito de cálculo, deve ser igual a 220.000 kPa o módulo de elasticidade adotado para os aços recomendados na execução de estruturas de aço de edifícios.
- II Na análise de estruturas de aço de até dois andares, as solicitações de cálculo podem ser determinadas por análise plástica, ignorando-se os efeitos de segunda ordem.
- III Em uma estrutura de aço, as sobrecargas decorrentes do uso e da ocupação da edificação são consideradas ações nominais variáveis.
- IV A utilização de aços estruturais de qualidade não identificada é tolerada, desde que o número de imperfeições superficiais na peça de aço seja inferior a 10 por metro linear, em peças lineares, ou 20 por metro quadrado, em chapas de aço.
- V Permite-se considerar que, em edifícios de andares múltiplos, as paredes estruturais internas e externas bem como lajes de piso e de cobertura façam parte do sistema de contraventamento vertical, desde que sejam adequadamente ligadas à estrutura.

Estão certos apenas os itens

- A I, II e III.
- B I, II e IV.
- C I, IV e V.
- D II, III e V.
- E III, IV e V.

RASCUNHO

QUESTÃO 24

O concreto celular é

- A um concreto leve que apresenta muita resistência mecânica e satisfatória estabilidade dimensional.
- B recomendado para aplicações em ambientes marinhos ou quimicamente agressivos e tem elevada massa específica.
- C reforçado com fibras de material polimérico.
- D resultante da mistura de cimento e pedaços de poliestireno expandido.
- E resultante da mistura de cimento, argilas expandidas e agregados normais (areia e pedra britada ou cascalho).

QUESTÃO 25

O projeto e os materiais utilizados nas coberturas de construções civis devem garantir estanqueidade, durabilidade e segurança para os usuários. Com relação a coberturas e seus componentes, julgue os itens que se seguem.

- I No madeiramento para coberturas por telhas cerâmicas, as emendas não devem ocorrer sobre os apoios ou sobre os pontaletes.
- II Na instalação de telhas cerâmicas do tipo colonial, é utilizada, para o acabamento dos espigões, uma peça específica denominada final de espigão.
- III As telhas francesas devem ter uma pequena saliência que sirva para prendê-las ao ripado evitando-se o escorregamento.
- IV A colocação das telhas francesas é feita a partir do espigão, da direita para a esquerda.
- V A estrutura de coberturas com telhas de ardósia pode ser metálica ou de madeira.

A quantidade de itens certos é igual a

- A 1. B 2. C 3. D 4. E 5.

QUESTÃO 26

Julgue os itens subseqüentes, relativos a concretos e a fatores que influenciam suas propriedades e desempenho.

- I Depende da finura do cimento a relação água/cimento a ser adotada para se obter uma dada resistência à compressão do concreto.
- II A resistência à compressão de um concreto com uma dada idade pode ser estimada com base na idade e na resistência à compressão desse concreto na idade de 28 dias.
- III A resistência à compressão do concreto independe do grau de hidratação do cimento.
- IV Os aditivos incorporadores de ar aumentam a durabilidade de concretos e melhoram a sua plasticidade.
- V A variabilidade do tempo e do procedimento de mistura do concreto não influenciam na sua resistência à compressão.

Estão certos apenas os itens

- A I, II e III.
- B I, II e IV.
- C I, IV e V.
- D II, III e V.
- E III, IV e V.

QUESTÃO 27

Com relação a serviços de topografia, seus componentes, equipamentos e procedimentos, assinale a opção **incorreta**.

- A As poligonais podem ser abertas ou fechadas.
- B O serviço de altimetria visa à determinação de cotas ou altitudes de pontos.
- C As curvas de nível são as projeções, sobre o plano horizontal, das linhas que representam as interseções entre a superfície do terreno e os planos horizontais equidistantes entre si na direção vertical.
- D O azimute de uma direção pode ser magnético ou verdadeiro.
- E Os teodolitos medem somente ângulos horizontais.

QUESTÃO 28

As sondagens permitem a identificação e a caracterização de solos, sendo, portanto, fundamentais em obras de terraplenagem, fundações e escoramentos, entre outras. Com relação a sondagem à percussão, assinale a opção correta.

- A É indicada para identificação e caracterização de materiais rochosos.
- B Fornece um índice de resistência do terreno à penetração do amostrador padrão a uma dada profundidade, o qual é calculado como o número de golpes de um peso padrão caindo de uma altura padronizada necessários para se cravar todo o comprimento do amostrador.
- C Pode fornecer amostras deformadas de solos argilosos.
- D Não pode ser executada abaixo do nível d'água freático.
- E Não pode ser executada em solos estratificados.

QUESTÃO 29

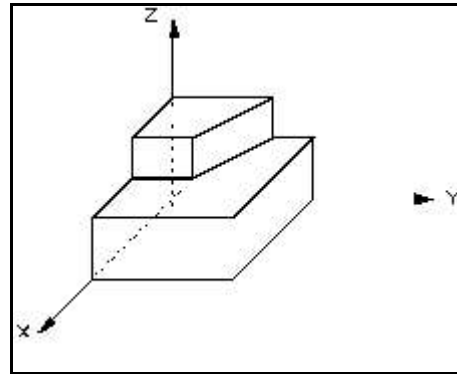
Julgue os próximos itens, relacionados a estabilidade de taludes.

- I Para que um talude constituído de uma camada de solo homogêneo seja estável, é necessário que a sua inclinação em relação à horizontal seja menor ou igual ao ângulo de atrito de repouso do solo constituinte do talude.
- II Denomina-se corrida de detritos à movimentação lenta de taludes compostos de solos argilosos plásticos saturados.
- III O método de análise de estabilidade de Morgenstern-Price permite o cálculo de fatores de segurança para superfícies de deslizamento de forma qualquer.
- IV Os drenos sub-horizontais profundos podem reduzir as poropressões em taludes e, conseqüentemente, aumentar o seu fator de segurança.
- V Pelos métodos de análise de estabilidade de taludes, conhecidos como métodos das fatias, a exatidão do fator de segurança calculado será maior quanto maior for o número de fatias empregadas.

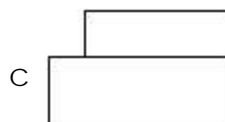
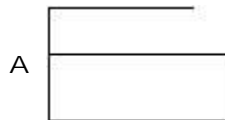
Estão certos apenas os itens

- A I, II e III.
- B I, II e IV.
- C I, IV e V.
- D II, III e V.
- E III, IV e V.

QUESTÃO 30



Assinale a opção que contém o desenho que representa corretamente a vista frontal (na direção paralela ao eixo X) do objeto apresentado em perspectiva no desenho acima.



QUESTÃO 31

Na avaliação de custos unitários e no preparo de orçamento de construção para incorporação de edifício em condomínio, são utilizados alguns conceitos com definição precisa, necessários para o atendimento da norma específica. Com referência ao conceito de custo unitário básico, assinale a opção correta.

- A É parte do custo por metro quadrado da construção do projeto-padrão considerado.
- B É o custo referente às unidades de fundação adotadas para a edificação.
- C É o custo unitário para cada um dos serviços envolvidos na edificação.
- D É a parcela utilizada para determinar unicamente o custo das dependências de uso privativo.
- E É referente ao custo da edificação sem seus acabamentos.

QUESTÃO 32

Aglomerantes são materiais de construção com capacidade cimentante. São encontrados na forma de material pulverizado que, ao ser misturado com água, forma pasta. Assinale a opção correta, acerca dos aglomerantes utilizados na construção civil.

- A Aglomerantes aéreos têm melhor resistência mecânica que os hidráulicos.
- B O cimento Portland é um aglomerante quimicamente ativo e composto.
- C O cimento Portland é obtido a partir de duas matérias-primas.
- D Cimento de escória tem como característica fundamental o tempo de endurecimento bastante curto.
- E O gesso é um aglomerante hidráulico empregado nos revestimentos.

QUESTÃO 33

Ao se misturar agregado miúdo a pasta de aglomerante e água, obtém-se argamassa, usada como revestimento ou no assentamento de diversos materiais de construção. Assinale a opção correta, com relação a argamassas e suas características.

- A A adição de areia às argamassas aumenta a retração.
- B Quanto à dosagem, argamassas ricas ou gordas têm excesso de pasta.
- C Argamassas devem ser confeccionadas com somente um aglomerante.
- D A cal empregada para a confecção das argamassas deve ser parcialmente extinta.
- E A impermeabilidade das argamassas só é conseguida pelo emprego de hidrófugos aplicados na superfície.

QUESTÃO 34

Para se executar a dosagem experimental, ou racional, do concreto, deve-se analisar os materiais que entrarão na composição do produto final. Para a realização dessa análise, alguns ensaios são necessários, até mesmo fundamentais. A respeito dos ensaios para determinação da dosagem, assinale a opção correta.

- A A análise da umidade da areia é realizada para a determinação da qualidade da jazida.
- B O cimento é analisado por meio do ensaio de massa específica.
- C O ensaio com o turbidímetro de Wagner é indicado para a verificação da qualidade da água.
- D A análise granulométrica dos agregados não é importante para a dosagem.
- E A análise do teor de matéria orgânica na areia deve ser considerada no processo de dosagem.

Texto I – questões de 35 a 37

Instalação predial compreende amplo leque de componentes da edificação, construídos em etapas distintas, com grande importância para a funcionalidade do edifício. Como exemplo, podem-se citar instalações elétricas, de telefonia e hidrossanitárias. Essas instalações são construídas atendendo normas específicas e requisitos fundamentais para o bom funcionamento e segurança.

QUESTÃO 35

Com referência ao texto I e com relação à terminologia empregada para instalações elétricas, assinale a opção correta.

- A Cabo multipolar é o acionador de disjuntores conectados a mais de um circuito.
- B Cordoalha é o condutor formado por fios metálicos tecidos.
- C Fator de utilização de um equipamento é a fração do tempo de funcionamento nas 24 horas.
- D Isolação suplementar é o isolamento aplicado sobre as partes vivas para evitar choque elétrico.
- E Instalação de baixa-tensão com corrente alternada é aquela alimentada com tensão não superior a 220 V.

QUESTÃO 36

Assinale a opção correta, com referência ao texto I e sobre as especificações a serem atendidas por um projeto de instalação hidráulica empregando tubulação de PVC e os cuidados durante a construção.

- A Colos altos e baixos são recomendados para funcionarem como elementos para absorver recalques.
- B As juntas devem ser soldadas ou conectadas com flanges.
- C Quando houver misturador na instalação, mesmo o trecho de água fria deve ser de material metálico.
- D Para se evitar perfuração acidental dos tubos embutidos na alvenaria, devem-se fechar os rasgos com argamassa de cimento e areia no traço 1:3.
- E O material utilizado na solda dos tubos de PVC é muito útil para preencher vazios de pequenos defeitos.

QUESTÃO 37

Ainda com referência ao texto I, assinale a opção correta, no que diz respeito às especificações a serem atendidas pelo projeto de instalação de esgoto sanitário e aos cuidados na sua execução.

- A O trecho de canalização que compreende desde a ligação ao coletor público até as caixas sifonadas é denominada esgoto secundário.
- B O fecho hídrico evita o refluxo de esgoto para a tubulação de água fria.
- C A tubulação de ventilação serve para ventilar o ambiente de banheiros que não têm janela para o exterior.
- D Nos trechos com pressão interna positiva, a mesma não deve ultrapassar 100 kPa.
- E Tubo com diâmetro inferior a 75 mm não deve ser empregado como tubo de queda para descarregar pia de copa ou de cozinha.

QUESTÃO 38

Para o controle da qualidade da madeira empregada na construção civil, são avaliadas propriedades físicas e mecânicas. Com relação a essas propriedades, assinale a opção correta.

- A A umidade considerada normal para madeira seca ao ar é da ordem de 15%.
- B A retratibilidade é a propriedade de contração sob a influência de esforços solicitantes.
- C A massa específica aparente não varia na madeira aproveitável em uma mesma árvore.
- D Compressão paralela às fibras é estimada a partir do ensaio de flexão.
- E Para determinação da dureza, emprega-se medida de torque em broca mecânica.

QUESTÃO 39

Denomina-se controle tecnológico do concreto o conjunto de operações capazes de verificar as condições de execução desse material na obra, levando-se em conta etapas diversas do processo de produção para atingir o previsto no projeto. A respeito do controle tecnológico do concreto, assinale a opção correta.

- A O projeto estrutural detalhado não é necessário para o controle tecnológico do concreto.
- B Análise de empolamento do agregado miúdo deve ser feita antes do início da mistura.
- C Deve-se verificar a acuidade dos aparelhos de medida para os componentes do concreto.
- D O método mais utilizado para analisar a resistência mecânica do concreto emprega o esclerômetro.
- E Extensômetros são empregados para analisar o módulo de deformação das armaduras.

QUESTÃO 40

A umidade, presente em muitas construções, é problema sério e com graves repercussões econômicas e de saúde. Diversos métodos são empregados para proteger as edificações contra o problema da umidade, procurando vedar o acesso da água do sub-solo e das chuvas em elementos das construções, principalmente em pisos e paredes. Assinale a opção correta, acerca da impermeabilização.

- A Impermeabilização rígida tem sua maior aplicação em superfícies expostas a grandes variações de temperatura.
- B Os aditivos utilizados em impermeabilizações rígidas devem ser empregados exclusivamente no concreto.
- C Impermeabilização elástica não se aplica em construções que estarão abaixo do nível freático.
- D Na proteção das alvenarias, a impermeabilização deve envolver os alicerces ou a viga baldrame.
- E Reservatórios subterrâneos para abastecimento devem ter somente impermeabilização interna.

Texto II – questões 41 e 42

A Lei n.º 10.257/2001, conhecida como Estatuto da Cidade, compõe, juntamente com o texto constitucional, as principais diretrizes para a política urbana no país.

QUESTÃO 41

A respeito dos instrumentos utilizados para os fins da lei citada no texto II, assinale a opção correta.

- A O plano diretor é previsto no instrumento de planejamento municipal.
- B O imposto sobre a propriedade predial e territorial urbana (IPTU) está previsto no instrumento de gestão participativa.
- C Zoneamento ambiental só é aplicado no planejamento de regiões metropolitanas.
- D Concessão de direito real de uso está previsto no instrumento de institutos tributários e financeiros.
- E Nos estudos de impacto, o instrumento previsto é unicamente o estudo prévio de impacto ambiental (EIA).

QUESTÃO 42

Ainda com relação ao texto II, são previstos diversos instrumentos de indução do desenvolvimento urbano, cada um com seus objetivos específicos. Com relação a esse assunto, assinale a opção correta.

- A O consórcio imobiliário tem como objetivo vender os imóveis por meio de quotas.
- B A outorga onerosa do direito de construir tem como objetivo separar a propriedade dos terrenos urbanos do direito de edificação.
- C A transferência do direito de construir tem como objetivo viabilizar edificações em áreas de uso restrito.
- D Operações urbanas consorciadas têm como objetivo diminuir a ocupação em áreas densamente utilizadas.
- E O direito de preempção tem como objetivo facultar ao poder público a venda de prédios públicos.

QUESTÃO 43

A avaliação de terrenos urbanos loteados é feita a partir de elementos que caracterizam o imóvel, tais como área, profundidade, frente, topografia e consistência do solo. Acerca desses elementos, assinale a opção correta.

- A A profundidade equivalente é o resultado da divisão da área do terreno pela sua frente efetiva.
- B Frente efetiva é a extensão que acompanha a divisa do lote junto à via pública.
- C Frente de referência está associada com a largura padrão da via pública.
- D As características topográficas planimétricas são as mais importantes na avaliação de terrenos.
- E A consistência do solo considerada é aquela presente durante mais de 6 meses no ano.

Texto III – questões 44 e 45

A Lei n.º 8.666/1993 estabelece normas gerais sobre licitações e contratos administrativos pertinentes a obras, serviços, inclusive de publicidade, compras, alienações e locações no âmbito dos poderes da União, dos estados, do Distrito Federal e dos municípios.

QUESTÃO 44

Quanto às principais definições apresentadas na legislação mencionada no texto III, assinale a opção correta.

- A Serviços são atividades que não resultem em obra permanente.
- B Alienação relaciona-se com valores expressivamente fora dos valores de mercado.
- C Na execução indireta por tarefa, o preço pode prever ou não fornecimento de materiais.
- D Na execução direta, a obra inicia-se imediatamente após a aprovação do projeto.
- E Contratado é a pessoa física que presta serviço a empresa signatária de contrato com a administração pública.

QUESTÃO 45

Ainda com relação ao texto III, no que se refere a modalidades, limites e dispensa de licitação, assinale a opção correta.

- A Tomada de preço é uma forma de consulta prévia para preparação do processo, que não serve como licitação.
- B Concorrência não necessita de fase inicial de habilitação.
- C As modalidades de licitação são determinadas em função do uso da obra a ser licitada.
- D Concurso é utilizado para escolha de trabalho técnico, científico ou artístico.
- E Independente do valor da obra, sempre é necessário proceder a uma licitação.

QUESTÃO 46

Nas atividades que exponham os trabalhadores a riscos de asfixia, explosão, intoxicação e doenças do trabalho, devem ser adotadas medidas especiais de proteção. No que se refere a essas medidas, assinale a opção correta.

- A Apenas o engenheiro responsável pela atividade dos trabalhadores deve passar por treinamento e orientação.
- B Nas atividades de risco, os equipamentos de proteção individual (EPI) indicados são aqueles projetados para proteger contra explosões.
- C Após início dos trabalhos, deve ser feita vistoria para determinação de procedimentos de segurança.
- D O uso de cordas ou cabos de segurança é necessário somente quando as atividades descritas são realizadas em locais altos.
- E Deve-se utilizar ventilação geral, exaustora e insufladora para remover contaminantes e introduzir ar no ambiente.

QUESTÃO 47

Para atender a questões relacionadas com a ergonomia no trabalho, visando proporcionar um máximo de conforto, segurança e desempenho, providências e cuidados devem ser tomados. Com relação a essas questões, assinale a opção correta.

- A Transporte manual de carga pelo trabalhador só envolve aspectos ergonômicos se envolver aparelho mecânico.
- B A posição sentada para o trabalho só é recomendada caso haja aumento na produtividade do processo.
- C Umidade relativa do ar e nível de ruídos são parâmetros com especificação indicada para locais de trabalho que exijam esforço intelectual.
- D Para controlar o nível de iluminação do local de trabalho, quando não for possível determinar com exatidão o campo de trabalho, deve-se efetuar as medidas junto ao chão.
- E Nas atividades de processamento eletrônico de dados, o tempo efetivo de trabalho para entrada de dados deve ser de 8 horas diárias, não sendo permitida hora extra.

QUESTÃO 48

João prestou concurso público para cargo da administração pública federal e foi aprovado. Convocado, foi nomeado para exercer o cargo em lugar de Antônio, que estava em gozo de férias.

Considerando essa situação hipotética, assinale a opção **incorreta**.

- A A nomeação, em sentido estrito, constitui ato de provimento dos cargos públicos.
- B Os cargos públicos somente podem ser providos quando estiverem vagos.
- C João não poderia assumir o cargo ocupado por Antônio, pois restaria configurada situação em que dois servidores estariam ocupando o mesmo cargo.
- D João poderia ser convocado para exercer as funções de Antônio como seu substituto eventual.
- E Os cargos é que são substituídos, não os servidores nele investidos.

QUESTÃO 49

Assinale a opção em que a circunstância apresentada enseja a aplicação da penalidade de demissão ao servidor público.

- A Ter conduta escandalosa na repartição pública.
- B Recusar-se a ser submetido a inspeção médica, injustificadamente, quando houver determinação da autoridade competente.
- C Retirar, sem prévia autorização da autoridade competente, um documento da repartição.
- D Permitir que pessoa estranha à repartição, fora das hipóteses autorizadas pela lei, realize atribuição que seja de sua responsabilidade.
- E Aliciar subordinados a se filiarem a associação profissional ou a partido político.

QUESTÃO 50

Assinale a opção correta acerca do que dispõe a Lei n.º 8.112/1990 sobre a contagem de tempo de serviço público federal.

- A O tempo de serviço é uma ficção legal que deve ser contado segundo a forma estabelecida em regimento interno de cada um dos órgãos da administração pública.
- B A lei pode estabelecer qualquer forma de contagem de tempo de contribuição fictício.
- C Na apuração do tempo de serviço público federal, não serão considerados os períodos intercalados, dada a exigência legal de continuidade para essa contagem.
- D Os servidores federais regidos pelo antigo sistema celetista têm assegurado o direito da contagem do tempo de serviço público, quando da conversão daquele sistema ao regime estatutário.
- E O tempo de serviço prestado a autarquias e fundações públicas federais não está incluído no que se considera tempo de serviço público federal.

PROVA DISCURSIVA

- Nesta prova — que vale **dez** pontos —, faça o que se pede, usando o espaço indicado neste caderno para rascunho. Em seguida, transcreva o texto para a **FOLHA DE TEXTO DEFINITIVO DA PROVA DISCURSIVA**, no local apropriado, pois **não serão avaliados fragmentos de texto escritos em locais indevidos**.
- Qualquer fragmento de texto que ultrapassar a extensão máxima de **trinta** linhas será desconsiderado.
- **ATENÇÃO!** Na **folha de texto definitivo**, identifique-se apenas no cabeçalho da primeira página, pois **não será avaliado** texto que tenha qualquer assinatura ou marca identificadora fora do local apropriado.

Em uma área com ocupação tipicamente residencial, predominam residências unifamiliares que ocupam uma fração do lote. Como o plano diretor local sobre o uso do solo permite a construção de edifícios com até quatro pavimentos, atualmente, verifica-se a tendência para a utilização de dois ou mais lotes para a construção de edifícios de apartamentos. Na construção de um edifício para apartamentos, durante a execução da obra, houve desabamento de muro de divisa entre uma residência e o canteiro de obras. O processo de perícia desse desabamento já foi iniciado, estando prevista a elaboração de parecer técnico sobre a origem dos danos.

Considerando a situação apresentada, redija um texto que contemple, necessariamente, os seguintes aspectos:

- dados a respeito do local, necessários para a elaboração do parecer técnico;
- principais pontos a serem observados na vistoria;
- modelo explicativo para o problema;
- soluções para sanar o dano.

RASCUNHO

1	
2	
3	
4	
5	
6	
7	
8	
9	
10	
11	
12	
13	
14	
15	
16	
17	
18	
19	
20	
21	
22	
23	
24	
25	
26	
27	
28	
29	
30	