



MINISTÉRIO DA CIÊNCIA E TECNOLOGIA  
FINANCIADORA DE ESTUDOS E PROJETOS

CONCURSO PÚBLICO

**CARGO 16: TÉCNICO**  
**ÁREA: INFORMAÇÃO E INFORMÁTICA**  
**SUBÁREA: SUPORTE TÉCNICO**

Nível Médio  
**TARDE**

**LEIA COM ATENÇÃO AS INSTRUÇÕES ABAIXO.**

- 1 Confira inicialmente os seus dados pessoais transcritos acima com o que está registrado em sua folha de respostas. Confira também o seu nome, o nome e número de seu cargo no rodapé de cada página numerada deste caderno. Em seguida, verifique se ele contém a quantidade de questões indicada em sua folha de respostas. Caso o caderno esteja incompleto, tenha qualquer defeito ou haja divergência quanto aos seus dados pessoais ou aos dados identificadores de seu cargo, solicite ao fiscal de sala mais próximo que tome as providências cabíveis, pois não serão aceitas reclamações posteriores nesse sentido.
- 2 Quando autorizado pelo chefe de sala, no momento da identificação, escreva, no espaço apropriado da **folha de respostas**, com a sua caligrafia usual, a seguinte frase:

*Quem fala menos ouve melhor, e quem ouve melhor aprende mais.*

- 3 Não se comunique com outros candidatos nem se levante sem autorização de fiscal de sala.
- 4 Na duração das provas, está incluído o tempo destinado à identificação — que será feita no decorrer das provas — e ao preenchimento da folha de respostas.
- 5 Ao terminar as provas, chame o fiscal de sala mais próximo, devolva-lhe a sua folha de respostas e deixe o local de provas.
- 6 A desobediência a qualquer uma das determinações constantes de edital, no presente caderno ou na folha de respostas poderá implicar a anulação das suas provas.

#### **OBSERVAÇÕES**

- Não serão objeto de conhecimento recursos em desacordo com o estabelecido em edital.
- Informações adicionais: telefone 0(XX) 61 3448-0100; Internet – [www.cespe.unb.br](http://www.cespe.unb.br).
- É permitida a reprodução deste material apenas para fins didáticos, desde que citada a fonte.

- Nas questões a seguir, marque, para cada uma, a única opção correta, de acordo com o respectivo comando. Para as devidas marcações, use a **Folha de Respostas**, único documento válido para a correção das suas respostas.
- Nas questões que avaliam conhecimentos de informática, a menos que seja explicitamente informado o contrário, considere que: todos os programas mencionados estão em configuração-padrão, em português; o *mouse* está configurado para pessoas destros; expressões como **clique**, **clique simples** e **clique duplo** referem-se a cliques com o botão esquerdo do *mouse*; **teclar** corresponde à operação de pressionar uma tecla e, rapidamente, liberá-la, acionando-a apenas uma vez. Considere também que não há restrições de proteção, de funcionamento e de uso em relação aos programas, arquivos, diretórios, recursos e equipamentos mencionados.

## CONHECIMENTOS GERAIS

### QUESTÃO 1

1 Quando a Consolidação das Leis do Trabalho (CLT) foi  
 instituída por Getúlio Vargas, em 1943, o Brasil era um país  
 4 agrário, com indústria incipiente, fechado ao exterior muito mais  
 do que é hoje. O próprio mundo era outro. Em 66 anos, houve a  
 revolução da microeletrônica, surgiu a Internet e com ela a  
 possibilidade de se trabalhar fora dos escritórios. O Brasil  
 7 tornou-se menos refratário à competição externa, mas a CLT e o  
 relógio de ponto resistem como peças de museu de um tempo que  
 passou. Mas a vida continua, e patrões e empregados são obrigados  
 10 a desenvolver modalidades de contratos de trabalho à margem da  
 multiplamente esclerosada CLT.

O Globo. Editorial, 11/4/2009 (com adaptações).

Com base no texto acima, assinale a opção correta.

- A A palavra “incipiente” (l.3) está sendo empregada com o sentido de **consolidada, forte**.
- B Em “se trabalhar” (l.6), o pronome “se” indica voz passiva.
- C Em “tornou-se” (l.7), o pronome “se” indica sujeito indeterminado.
- D Na linha 7, o emprego de sinal indicativo de crase, em “à competição” justifica-se pela regência de “refratário”, que exige preposição **a**, e pela presença de artigo definido feminino.
- E A palavra “esclerosada” (l.11) está sendo empregada em sentido denotativo.

### QUESTÃO 2

As opções a seguir, na ordem em que se encontram, constituem um texto adaptado do jornal **Zero Hora**, de 11/4/2009. Assinale a opção em que o emprego do sinal indicativo de crase, no trecho sublinhado, está **incorreto**.

- A A transformação do Brasil de devedor em credor do Fundo Monetário Internacional (FMI), com o aporte à instituição de até US\$ 4,5 bilhões, significa um avanço importante para o país e, ao mesmo tempo, um marco de protagonismo dos emergentes na nova geografia moldada pela crise.
- B O dinheiro a ser empregado corresponde às reservas cambiais. Por isso, nada tem a ver com o que poderia ser destinado a combater mazelas indiscutíveis da realidade brasileira, como a miséria, a fome e a degradação quase generalizada dos serviços públicos.
- C Desde o período posterior à II Guerra Mundial, quando foram fundadas instituições multilaterais como o FMI e o Banco Mundial (BIRD), hoje em processo de reformulação, a participação de países como os Estados Unidos da América (EUA) caiu da metade para menos de um quarto do produto interno bruto mundial, enquanto o centro propulsor da economia desloca-se cada vez mais para a Ásia, particularmente para China e Índia.
- D É em meio a esse processo que o Brasil, oportunamente, candidata-se à exercer maior influência na redefinição desses organismos, como ficou acertado na última reunião do G-20, que reúne as nações mais influentes do mundo.
- E Em nenhum dos cenários debatidos desde a eclosão da crise global, há alguma mencão à possibilidade de os EUA perderem sua força hegemônica na economia global.

### QUESTÃO 3

1 O espetáculo da Paixão de Cristo, em  
 Fazenda Nova, no agreste pernambucano, é encenado  
 em um teatro hoje considerado o maior teatro ao ar  
 4 livre do mundo, o que colocou o nosso estado  
 definitivamente na pauta do turismo nacional e  
 internacional. Mas a Paixão de Fazenda Nova existe  
 7 desde 1951, como espetáculo teatral. No início, era  
 simplesmente uma manifestação religiosa de iniciativa  
 do morador local Epaminondas Mendonça.

10 As primeiras apresentações eram feitas pelas  
 ruas do povoado de Fazenda Nova, a um quilômetro  
 da atual cidade-teatro, com a participação de artistas  
 13 amadores, familiares e amigos. A ideia de construir  
 uma réplica dos locais onde se desenrolaram os  
 sofrimentos e a morte de Jesus Cristo, em Jerusalém,  
 16 partiu do gaúcho Plínio Pacheco, que chegou a  
 Fazenda Nova em 1956. O projeto só começou a se  
 concretizar em 1968, quando foi realizada a primeira  
 19 encenação na hoje chamada Nova Jerusalém. Uma  
 obra monumental cercada por uma muralha de pedras  
 e 70 torres.

22 Mais recentemente, atraída pela fama  
 adquirida ao longo de anos pelo espetáculo da Nova  
 Jerusalém, a Rede Globo interessou-se em patrociná-lo  
 25 e emprestar-lhe a participação de atores de seu elenco.  
 Isso deu maior visibilidade na mídia às encenações,  
 mas a fama e o prestígio do espetáculo encenado  
 28 anualmente ali são mais antigos.

Jornal do Commercio. Editorial, 10/4/2009 (com adaptações).

Quanto ao emprego de vírgulas no texto acima, assinale a opção correta.

- A As vírgulas das linhas 1 e 2 justificam-se por isolar aposto.
- B Na linha 7, após “início”, a vírgula justifica-se por isolar oração subordinada de valor explicativo.
- C A vírgula após “amadores” (l.13) é empregada para isolar elementos de mesma função gramatical componentes de uma enumeração.
- D A vírgula após “Pacheco” (l.16) justifica-se por isolar oração subordinada de valor restritivo.
- E A vírgula após “encenações” (l.26) é empregada para isolar oração coordenada assindética.

## Texto para as questões 4 e 5

1 Por causa das sensíveis mudanças climáticas  
ocorridas na Terra, nove em cada dez desastres e sinistros  
naturais acontecidos nas duas últimas décadas têm direta  
4 relação com a instabilidade do clima. Segundo parecer da  
Secretaria de Assuntos Humanitários da Organização das  
Nações Unidas (ONU), o advento dessas condições extremas  
7 tem íntima conexão com inúmeros malefícios paralelos, entre  
eles a exacerbação da fome crônica e a desnutrição em  
grande parte do mundo em desenvolvimento. Desastres de  
10 tal ordem obviamente não fazem distinção entre nações ricas  
e pobres, podendo ter potencial ainda mais destrutivo, no  
futuro próximo, do que a crise econômica mundial  
13 deflagrada desde meados do ano passado. Os perigos  
proporcionados pela natureza não resultam apenas em  
devastadoras calamidades ambientais. Seus efeitos indiretos  
16 relacionam-se, também, com setores aparentemente tão  
diversos quanto a falta de alimentos, o baixo rendimento da  
aprendizagem escolar causado pela desnutrição e, até  
19 mesmo, a crescente onda de instabilidade política de vários  
países, em face da interligação socioeconômica dos  
problemas a que dão origem. Salienta a análise realizada  
22 pela ONU que é premente a necessidade de uma revolução  
verde, no mais amplo sentido da expressão, com a finalidade  
de abranger o estímulo à produtividade agrícola, à garantia  
25 da sustentabilidade ambiental e às correlações desse contexto  
com os índices de lucratividade da economia.

Diário do Nordeste. Editorial, 10/4/2009 (com adaptações).

### QUESTÃO 4

Em relação ao significado das palavras do texto, assinale a opção correta.

- A O termo “sinistros” (l.2) está sendo empregado com o sentido de **medo**.
- B A palavra “advento” (l.6) está sendo empregada com o sentido de **aprofundamento**.
- C O termo “exacerbação” (l.8) tem, no texto, o sentido de **atenuação**.
- D O termo “premente” (l.22) está sendo utilizado com o sentido de **evidente**.
- E A palavra “deflagrada” (l.13) está sendo empregada com o sentido de **irrompida**.

### QUESTÃO 5

Em relação ao texto, assinale a opção correta.

- A Na linha 3, a forma verbal “têm” está no plural porque concorda com “últimas décadas”.
- B A eliminação de “do” em “mais destrutivo (...) do que a crise econômica” (l.11-12) prejudica a correção gramatical do período.
- C Na linha 16, o termo “relacionam-se” está no plural porque concorda com “setores”.
- D O emprego de preposição “a”, em “dos problemas a que dão origem” (l.20-21), é exigido pela regência de “origem”.
- E A eliminação do sinal indicativo de crase em “à garantia” (l.24) e “às correlações” (l.25) não altera o sentido original do texto.

### QUESTÃO 6

1 Estão-se confirmando as tristes previsões de que  
a ação das autoridades logo esmoreceria e a Lei  
n.º 11.705/2008, mais conhecida como Lei Seca, teria  
4 dificuldades para se impor. Nos primeiros meses de vigência  
da legislação, a partir de junho de 2008, eram frequentes, em  
todo o país, as cenas de motoristas flagrados em estado de  
7 embriaguez e punidos com rigor. O resultado imediato  
disso foi o recuo, mês a mês, no número de acidentes  
provocados pela explosiva combinação de álcool e direção,  
10 consequência da queda do percentual de motoristas que  
admitiam guiar embriagados a uma margem que passou a  
variar entre 0,9% e 1,3%. Mas o avanço só durou até  
13 outubro. Em novembro, esse patamar já havia subido para  
2,1%. Em março, bateu em 2,2%. É a volta à situação  
anterior, uma frustração que exige resposta imediata do  
16 Estado. A vigilância inicial, com barreiras em horários e  
pontos estratégicos, não foi suficiente para despertar a  
consciência do cidadão e provocar mudança de  
19 comportamento. Tampouco sensibiliza os motoristas a  
informação de que tamanha irresponsabilidade resulta, no  
Brasil, na morte de 17 mil pessoas por ano, além de fazer  
22 milhares de outras vítimas que escapam com vida, mas se  
ferem gravemente, muitas vezes de modo irreversível,  
condenadas a paraplegias ou tetraplegias. O Sistema  
25 Único de Saúde registrou, em 2006, mais de 123 mil  
atendimentos a acidentados em transportes terrestres.  
A tragédia tem, pois, as proporções de uma guerra e, como  
28 tal, deve ser enfrentada sem trégua.

Correio Braziliense. Editorial, 9/4/2009 (com adaptações).

Em relação ao texto acima, assinale a opção correta.

- A O emprego do futuro do pretérito em “esmoreceria” (l.2) e em “teria” (l.3) justifica-se por se tratar de uma afirmativa indiscutível, categórica.
- B O termo “Mas” (l.12) pode, sem prejuízo para a correção gramatical do período e para a informação original do texto, ser substituído por qualquer um dos seguintes termos, seguidos de vírgula: **Porém, Contudo, Todavia, No entanto, Entretanto**.
- C O termo “disso” (l.8) é elemento coesivo que retoma o antecedente “primeiros meses de vigência da legislação” (l.4-5).
- D O emprego do sinal indicativo de crase em “É a volta à situação anterior” (l.14-15) justifica-se pela regência de “É” e pela presença de artigo definido feminino.
- E Em “mas se ferem gravemente” (l.22-23) o termo “mas” tem a noção de condição.

**QUESTÃO 7**

As opções seguintes constituem, na ordem em que se encontram, um texto adaptado do jornal **Zero Hora**, de 9/4/2009. Assinale a opção que está gramaticalmente correta e de acordo com as exigências da norma culta.

- A Menos de um ano depois de ter entrado em vigor, a chamada Lei Seca está longe de demonstrar a eficácia do período inicial, quando o recrudescimento na fiscalização contribuiu para uma redução considerável no número de acidentes provocados por pessoas embriagadas ao volante.
- B O Brasil com cerca de 17 mil mortes anuais em ocorrências de trânsito associadas ao álcool, precisa resgatar uma lei cheia de boas intenções enquanto é tempo.
- C A divulgação do levantamento coincide com o início de uma nova campanha publicitária de âmbito nacional, advertindo que dirigir alcoolizado, quando não dá morte, pode dar cadeia e choca por algumas razões específicas.
- D Uma delas é a particularidade de demonstrar que o percentual de 2,3% de motoristas que admitem o hábito de dirigir depois de beber superam o de um ano antes da lei ter tornado-se mais rigorosa, então de 2,2%.
- E Nos meses posteriores a vigência das novas normas, quando a fiscalização mostrou-se mais presente, o percentual chegou à cair para 0,9%, considerado menos desastroso por especialistas.

**QUESTÃO 8**

As opções seguintes constituem, na ordem apresentada, um texto adaptado do jornal **Zero Hora**, de 9/4/2009. Assinale a opção correspondente ao trecho que apresenta erro de concordância.

- A O abrandamento na fiscalização é o principal responsável pelo salto no número de motoristas com o hábito de dirigir depois de ingerir álcool, o que exige a volta do rigor contra infratores e a ênfase em campanhas permanentes de conscientização.
- B Como ficou provado no período imediatamente posterior à vigência da lei, no ano passado, só as punições têm o poder de intimidar quem costuma assumir o volante mesmo tendo bebido.
- C Isso significa que é preciso desfazer de imediato a sensação de que o poder público vai continuar a tolerar abusos desse tipo por parte dos condutores de veículos.
- D As novas normas foram impropriamente batizadas de Lei Seca, pois não impõe qualquer restrição a quem gosta e quer beber.
- E A punição prevista é unicamente para quem, mesmo depois de beber além da conta, põe em risco a própria vida e a dos outros ao assumir o volante.

**QUESTÃO 9**

1 Depois de 45 anos, os episódios ocorridos entre a  
renúncia do presidente Jânio Quadros, em 1961, e a  
deposição do seu sucessor legal, o vice João Goulart, em  
4 1964, continuam a ser vistos com os olhos da época e  
interpretados da mesma maneira. Falta visão de conjunto  
pela perspectiva dos antecedentes, desde a Proclamação da  
7 República em 1889, por iniciativa militar e com participação  
civil complementar. Em 1964, faltou bom senso às  
esquerdas e capacidade de recomposição ao centro liberal,  
10 para evitar a derrapagem à direita. O sonho republicano  
converteu-se em pesadelo e, mais do que um erro, em 1964  
o radicalismo golpista cometeu o crime de acordar  
13 preconceitos equivocados nas relações entre militares e  
civis. Nos episódios anteriores, como o suicídio de Getúlio  
Vargas, a eleição de JK, a renúncia de Jânio e a posse de  
16 Jango, os militares foram assediados pelos políticos, que  
contavam certo com a devolução das rédeas do poder logo  
depois. Mas, em 1964, os militares resolveram assumir a  
19 empreitada e completar o serviço. Sobraram-lhes a culpa  
histórica e o ressentimento com a sociedade. Neste século,  
amplia-se a aposta de que a história do Brasil proscreveu os  
22 golpes de Estado.

Wilson Figueiredo. *Jornal do Brasil*, 9/4/2009 (com adaptações).

Em relação ao texto acima, assinale a opção **incorreta**.

- A Em “converteu-se” (l.11), o pronome “se” funciona como objeto indireto.
- B Os termos “continuam a ser vistos” (l.4) e “interpretados” (l.5) estão no plural porque concordam com “episódios” (l.1).
- C O emprego de sinal indicativo de crase em “às esquerdas” (l.8-9) justifica-se pela regência de “faltou” (l.8) e pela presença de artigo definido feminino.
- D A palavra “assediados” (l.16) está sendo empregada com o sentido de **procurados, adulados**.
- E Em “Sobraram-lhes” (l.19) o pronome “lhes” tem a função de objeto indireto.

**QUESTÃO 10**

1 O tempo das relações internacionais acelerou-se. É como se a mesa em que está posta a agenda política global tivesse ficado pequena para acomodar simultaneamente as  
4 questões que competem entre si com urgência renovada pelas deliberações dos líderes mundiais. Os motivos disso são evidentes. O primeiro é a mudança radical de atitude dos  
7 EUA adotada pelo presidente Barack Obama e acentuada pela crise financeira *made in USA*. Ela tornou insustentáveis os padrões convencionais de exercício da hegemonia  
10 norte-americana e intensificou os efeitos da nova configuração de poder no globo, resultante da ascensão das principais economias emergentes, a começar por China e  
13 Brasil. O outro motivo de aceleração do ritmo da política internacional também tem relação com a crise. A retração econômica alertou os governos dos principais países para o  
16 imperativo de se abrirem a novas iniciativas multilaterais, em um ambiente propenso antes ao entendimento do que à reiteração de antigas divergências.

O Estado de S.Paulo. Editorial, 7/4/2009 (com adaptações).

Quando ao uso no texto acima, a palavra

- A “hegemonia” (l.9) não tem o sentido de **supremacia**.
- B “retração” (l.14) não tem o sentido de **recuo**, de **contração**.
- C “imperativo” (l.16) não tem o sentido de **necessidade absoluta**.
- D “propenso” (l. 17) não tem o sentido de **tendente**.
- E “reiteração” (l.18) não tem o sentido de **mitigação**.

**Texto para as questões de 11 a 13**

1 Uma das controvérsias que envolviam o tratamento da AIDS era a respeito do momento de se iniciá-lo. Muitos especialistas defendiam que isso deveria ser feito o mais cedo possível. Outra corrente argumentava, porém, que o uso de remédios contra o HIV antes do aparecimento de sintomas poderia ser uma exposição desnecessária aos  
4 efeitos colaterais das drogas — entre eles, o aumento do colesterol. Dois importantes estudos puseram fim à polêmica. Eles comprovam que o combate ao HIV deve ser, sim, o mais precoce possível.

Essa estratégia é a melhor forma de proteger o sistema de defesa do corpo do ataque do vírus. Os principais  
7 alvos do HIV são as células CD-4, integrantes desse sistema. Ele as usa para se replicar e acaba destruindo-as. É por isso que, à medida que o vírus se multiplica, a resistência imunológica fica cada vez mais enfraquecida.

O que as pesquisas confirmaram foi que, quanto mais cedo o vírus for enfrentado, mais preservadas ficam as defesas e maior é a sobrevida dos pacientes. “Durante anos começamos a terapia quando o quadro imunológico já estava comprometido. Agora temos evidências de que a instituição precoce da terapia salva vidas”, afirma Mari Kitahata, da  
13 Universidade de Washington, autora de um dos trabalhos.

As conclusões desses estudos devem mudar a  
16 conduta atual, segundo a qual a terapia deve ser iniciada quando a contagem de CD-4 é inferior a 350 cel/mm<sup>3</sup>. Na opinião do infectologista Jamal Suleiman, algumas questões  
19 ainda precisam ser solucionadas. Uma delas é como fazer que o paciente não abandone o tratamento por causa dos efeitos colaterais. Para Mari, esse é um problema menor: “Os  
22 efeitos colaterais do HIV são maiores. Eles são a morte”.

Greice Rodrigues. Sem trégua para o HIV. In: IstoÉ, ano 32, n.º 2.057, 15/4/2009 (com adaptações).

**QUESTÃO 11**

Assinale a opção correta de acordo com as ideias do texto.

- A A pesquisadora Kitahata minimiza a questão relacionada aos efeitos colaterais do HIV.
- B Ainda não há consenso entre os médicos no que diz respeito ao melhor momento para dar início ao tratamento da AIDS.
- C Se um indivíduo possui o vírus HIV, mas ainda não apresenta os sintomas da doença, seu sistema imunológico mantém-se tão preservado quanto o de uma pessoa que não o possui.
- D O vírus HIV ataca as células do sistema imunológico, utiliza-as para se reproduzir e as enfraquece.
- E Pesquisas comprovam que o tratamento da AIDS deve começar o mais cedo possível, para evitar que o HIV destrua as defesas do corpo.

**QUESTÃO 12**

Com respeito às estruturas linguísticas do texto, assinale a opção correta.

- A O texto permaneceria correto caso se substituísse o trecho “o combate ao HIV” (l.9) por **o combate a doença**.
- B O uso do vocábulo “sim” (l.10) entre vírgulas reforça a intenção do autor de comprovar que não há dúvidas quanto ao melhor momento para o tratamento da AIDS.
- C O trecho “integrantes desse sistema” (l.13) equivale, sintaticamente, a **os quais integram esse sistema**.
- D O verbo “replicar” (l.14) possui a mesma regência que em: O acusado falou sem que ninguém replicasse.
- E O vocábulo ‘instituição’ (l.21) está empregado no texto com sentido equivalente ao empregado em: A ONU é uma instituição internacional criada para manter a paz e a segurança no mundo.

**QUESTÃO 13**

No que se refere aos recursos coesivos do texto, assinale a opção **incorreta**.

- A O pronome “desse” (l.13) refere-se a “sistema de defesa do corpo” (l.12).
- B Na linha 14, o pronome “as”, em suas duas ocorrências, tem o mesmo referente.
- C Na linha 25, a expressão “a qual” refere-se a “terapia”.
- D O pronome “esse” (l.30) refere-se a “paciente” (l.29).
- E O pronome “Eles” (l.31) refere-se a ‘efeitos colaterais do HIV’ (l.31).

## Texto para as questões 14 e 15

1 O Brasil possui mais de 1,6 milhão de quilômetros de  
estradas, o suficiente para colocá-lo em quarto lugar no ranque  
das vinte maiores economias do mundo nesse quesito, atrás  
4 apenas dos EUA, da China e da Índia. Mas uma análise mais  
criteriosa da situação das rodovias nacionais trata com a devida  
medida esse desempenho. Apenas 12,2% das estradas brasileiras  
7 estão pavimentadas, ou aproximadamente 196 mil quilômetros.

Ao incluir no cálculo variáveis relacionadas à extensão  
territorial, população e frota de veículos, de acordo com o  
10 modelo estatístico criado pelo italiano Giorgio Mortara, nos anos  
70 do século XX, o Brasil passa a ocupar a última colocação  
entre as principais economias, com um quarto da cobertura russa  
13 e um décimo da existente nos EUA.

“O Brasil tem a décima maior economia do planeta,  
mas está na lanterna da infraestrutura rodoviária entre as vinte  
16 maiores economias mundiais”, pontua o consultor de transportes  
Geraldo Vianna, ex-presidente da Associação do Transporte de  
Cargas e Logística. “Costuma-se dizer que o Brasil só precisa  
19 investir na manutenção das rodovias já existentes, mas não é  
bem assim. Ainda mais se levamos em consideração que mais  
de 60% da produção nacional são escoados exclusivamente por  
22 estradas”.

Entretanto, Vianna acredita que, diante da histórica  
escassez de investimentos em infraestrutura, o melhor seria se  
25 concentrar na malha existente, em vez de investir maciçamente  
na criação de novas estradas, como se fez nas décadas de 50, 60  
e 70 do último século.

Rodrigo Martins. *Aos trancos e barrancos*. In: Carta Capital,  
ano XV, n.º 541, 15/4/2009 (com adaptações).

### QUESTÃO 14

Julgue os itens que se seguem, considerando as ideias do texto.

- I O Brasil é uma das dez maiores potências mundiais no que se refere à infraestrutura rodoviária.
- II O Brasil é uma das quatro maiores potências mundiais no que se refere à extensão da malha rodoviária.
- III A Rússia possui infraestrutura rodoviária apenas 25% superior à do Brasil.
- IV A atual situação da malha rodoviária nacional requer que haja mais investimentos na manutenção das estradas já existentes.

Estão certos apenas os itens

- A I e II.
- B I e III.
- C II e III.
- D II e IV.
- E III e IV.

### QUESTÃO 15

Quanto à correção gramatical, assinale a opção correta.

- A A substituição da vírgula por ponto-e-vírgula, na linha 17, estaria de acordo com as regras de pontuação da norma culta da língua portuguesa.
- B O emprego de singular na expressão “estão pavimentadas” (l.7) manteria a correção gramatical do período.
- C O texto permaneceria correto caso se substituísse a palavra ‘lanterna’ (l.15) por **última colocação**.
- D Os complementos do verbo **acreditar** na linha 23 e em **Eu acredito na sua recuperação** são equivalentes sintaticamente.
- E A palavra “malha” (l.25) está empregada no sentido figurado.

### QUESTÃO 16

De acordo com o código de ética profissional, no exercício do cargo ou função, ou fora dele, os primados maiores que devem nortear as condutas do servidor público incluem

- A proatividade, decência, dignidade e zelo, bem como consciência nacionalista.
- B eficiência, decoro, desvelo e resiliência, assim como consciência dos juízos valorativos apriorísticos.
- C zelo, responsividade, resiliência e bom senso, bem como interiorização da norma coibitória fundamental.
- D dignidade, decoro, zelo, eficácia e consciência dos princípios morais.
- E decoro, integridade, desmesura e consciência dos preceitos democráticos que permeiam a gestão da coisa pública.

### QUESTÃO 17

Os deveres fundamentais do servidor público incluem

- A o dever de ser cortês, ter urbanidade, disponibilidade e atenção, respeitando a capacidade e as limitações individuais de todos os usuários do serviço público, sem qualquer espécie de preconceito ou distinção de raça, sexo, nacionalidade, cor, idade, religião, cunho político e posição social, abstendo-se, dessa forma, de causar-lhes dano moral.
- B o respeito incondicional e irrestrito à hierarquia, porém sem nenhum temor de cumprir todas as ordens de superiores hierárquicos, de contratantes, interessados e outros que visem obter quaisquer favores ou vantagens desde que não ocasionem qualquer comprometimento indevido da estrutura em que se funda o poder estatal.
- C o dever de ter consciência de que seu trabalho é regido por princípios éticos que se materializam na adequada remuneração dos serviços públicos por ele prestados.
- D o dever de divulgar e informar a todos os integrantes da sua classe a respeito da existência do código de ética, estimulando o seu integral cumprimento, bem como incentivando a delação premiada de todas as condutas imorais, ilegais ou aéticas e o expurgo dos indivíduos dissonantes.
- E a participação nos movimentos políticos e estudantis que se relacionem com a melhoria do exercício de suas funções, tendo por escopo a realização do bem comum, bem como a apresentação ao trabalho trajado com dignidade, decência e decoro, sendo-lhe vedados o uso de perfumes fortes, adornos e vestimentas coloridas.

**QUESTÃO 18**

É vedado ao servidor público

- I deixar de utilizar os avanços técnicos e científicos ao seu alcance ou do seu conhecimento para atendimento do seu mister, bem como fazer uso de informações privilegiadas obtidas no âmbito interno de seu serviço, em benefício próprio, de parentes, de amigos ou de terceiros.
- II permitir que perseguições, simpatias, antipatias, caprichos, paixões ou interesses de ordem pessoal interfiram no trato com o público, com os jurisdicionados administrativos ou com colegas hierarquicamente superiores ou inferiores.
- III alterar ou deturpar o teor de documentos que deva encaminhar para providências, bem como retirar da repartição pública, sem estar legalmente autorizado, qualquer documento, livro ou bem pertencente ao patrimônio público.
- IV iludir ou tentar iludir qualquer pessoa que necessite do atendimento em serviços públicos, bem como desviar servidor público para atendimento a interesse particular.

A quantidade de itens certos é igual a

- A 0.
- B 1.
- C 2.
- D 3.
- E 4.

**QUESTÃO 19**

Segundo o Código de Ética Profissional do Servidor Público Civil do Poder Executivo Federal, a Comissão de Ética está encarregada de

- A processar e julgar os atos lesivos ao bem comum e ao patrimônio do Estado, bem como decidir, em instância recursal máxima, a dosimetria das penas impostas aos infratores.
- B orientar e aconselhar o Conselho de Governo acerca das normas de responsabilidade social, bem como estabelecer os parâmetros necessários ao credenciamento do governo brasileiro no Comitê Internacional de Ética Pública.
- C orientar e aconselhar a respeito de ética profissional do servidor, no tratamento com as pessoas e com o patrimônio público, competindo-lhe conhecer concretamente de imputação ou de procedimento suscetível de censura.
- D publicizar a listagem oficial dos infratores para que esses possam passar pela reprovação social como meio de autoaprimoramento e correção de conduta.
- E informar ao Congresso Nacional acerca do funcionamento das comissões de ética em todo o território nacional, bem como submeter à Comissão de Constituição e Justiça os recursos impetrados pelos condenados.

**QUESTÃO 20**

De acordo com o Decreto n.º 6.029/2007, compete ao Sistema de Gestão da Ética do Poder Executivo Federal

- A promover o procedimento inquisitorial dos indiciados, bem como estabelecer as penas e medidas corretivas aplicáveis aos infratores, incluindo-se o arbitramento do valor pecuniário das multas e compensações devidas.
- B contribuir para a implementação de políticas públicas tendo a transparência e o acesso à informação como instrumentos fundamentais para o exercício de gestão da ética pública.
- C promover o remanejamento dos servidores apenados, bem como clarificar as confluências ambíguas situadas entre as obrigações para com os cargos e a utilização inadequada dos instrumentos de poder político dos órgãos dirigentes.
- D dirimir as contradições legais e a morosidade do processo jurídico com relação ao governo, que controla os procedimentos investigatórios.
- E elaborar reformas na legislação vigente em tudo o que se relacionar com os processos punitivos especiais, bem como tornar positivas as condutas exemplares por meio de prêmios e incentivos fiscais.

**QUESTÃO 21**

A comissão de ética pública (CEP) será integrada por

- A um representante da sociedade civil organizada, dois membros dos sindicatos de trabalhadores, um do empresariado, bem como por um membro da OAB e dois membros do Poder Judiciário, designados pelo ministro chefe da Casa Civil.
- B um representante da sociedade civil organizada, dois membros do Conselho Nacional de Justiça, um do empresariado, bem como por um membro da OAB e dois membros do Ministério Público da União, designados pelo ministro da Justiça.
- C um representante da sociedade civil organizada, dois membros do Conselho Nacional de Justiça, um do empresariado, bem como por um membro da OAB e dois membros do Ministério Público da União, designados pelo ministro chefe da Casa Civil.
- D sete representantes da sociedade civil organizada e designada pelo ministro chefe da Casa Civil.
- E sete brasileiros que preencham os requisitos de idoneidade moral, reputação ilibada e notória experiência em administração pública, designados pelo presidente da República.

**QUESTÃO 22**

As competências da CEP incluem

- Ⓐ atuar como instância consultiva do presidente da República e dos ministros de Estado em matéria de ética pública, bem como coordenar, avaliar e supervisionar o Sistema de Gestão da Ética Pública do Poder Executivo Federal.
- Ⓑ propor um dos nomes que integrarão a lista tríplice a ser submetida ao ministro chefe da Casa Civil, a partir da qual será indicado o presidente da CEP.
- Ⓒ coordenar e supervisionar o Sistema Nacional de Auditoria Ética do Serviço Público, bem como avaliar seus resultados.
- Ⓓ aprovar o regimento interno da Comissão Nacional de Auditores Éticos do Serviço Público.
- Ⓔ atuar como instância consultiva e deliberativa do ministro chefe da Casa Civil em matéria de ética pública, bem como coordenar e implementar a Rede Nacional de Gerenciamento Ético do Poder Executivo.

**QUESTÃO 23**

Ao administrar a aplicação do Código de Conduta da Alta Administração Federal, a CEP deve

- Ⓐ denunciar condutas em desacordo com normas previstas no código, quando praticadas por autoridades a ele submetidas.
- Ⓑ apresentar ao presidente do Supremo Tribunal Federal medidas para o aprimoramento desse código.
- Ⓒ dirimir dúvidas a respeito da interpretação de normas contidas no código, deliberando sobre casos omissos.
- Ⓓ postular em juízo, representando os interesses maiores da sociedade brasileira.
- Ⓔ arguir descumprimento de preceito fundamental sempre que ato lesivo ao interesse público for perpetrado por autoridade submetida ao código.

**QUESTÃO 24**

A CEP conta com uma secretaria-executiva que está

- Ⓐ vinculada ao Ministério da Justiça, à qual compete editar medidas de fiscalização e controle da conduta da alta administração do Estado.
- Ⓑ submetida ao ministro chefe da Casa Civil, à qual compete coordenar e controlar o funcionamento das comissões setoriais de base.
- Ⓒ submetida à Casa Civil da Presidência da República, à qual compete nomear os integrantes do Conselho Pleno que têm direito a voto.
- Ⓓ submetida ao ministro chefe da Casa Civil, à qual compete coordenar as câmaras técnicas do Conselho Nacional de Ética Pública.
- Ⓔ vinculada à Casa Civil da Presidência da República. A esta secretaria compete prestar apoio técnico e administrativo aos trabalhos da CEP.

**QUESTÃO 25**

Qualquer cidadão, agente público, pessoa jurídica de direito privado, associação ou entidade de classe pode provocar a atuação da CEP ou de comissão de ética, visando à apuração de infração ética imputada a agente público, órgão ou setor específico de ente estatal. Nesse sentido, entende-se por agente público todo aquele que

- Ⓐ preste serviços de natureza permanente, mediante retribuição financeira, a órgão ou entidade da administração pública federal, direta e indireta, por força de lei, contrato ou qualquer ato jurídico.
- Ⓑ preste serviços de natureza permanente, temporária, excepcional ou eventual, ainda que sem retribuição financeira, a órgão ou entidade da administração pública federal, direta e indireta, por força de lei, contrato ou qualquer ato jurídico.
- Ⓒ exerça atividade juridicamente relevante e socialmente responsável para o Estado, ainda que sem retribuição financeira, por força de lei ou contrato.
- Ⓓ aja em nome do Estado na persecução do interesse público e visando ao bem comum e receba, em troca, retribuição financeira ou benefícios fiscais, por força de lei, contrato ou qualquer ato jurídico.
- Ⓔ aja em nome do Estado com vistas ao atendimento do interesse público.



## CONHECIMENTOS ESPECÍFICOS

### QUESTÃO 26

Microsoft Outlook, Mozilla Thunderbird e Outlook Express são aplicativos usados para enviar e receber mensagens via correio eletrônico. Para isso, é necessário que eles sejam configurados de forma apropriada. Entre os parâmetros de configuração comuns nesses *softwares* estão

- A endereço IP da estação, filtro da mensagem e número de tentativas antes de travar a conta.
- B nome do usuário, *login* e endereço ou nome do servidor de correio.
- C endereço IP do roteador, filtro da mensagem e *login* do usuário.
- D máscara de *spam* do servidor de correio, filtro antivírus e mensagem de *offline*.
- E assinatura digital do usuário, tamanho máximo da quota do servidor e filtros antivírus.

### QUESTÃO 27

Durante a instalação de sistemas operacionais em computadores de empresas, é comum a definição de padrões de instalação para que a equipe de suporte possa ter o controle da versão do sistema operacional, bem como de outros parâmetros. Acerca desse assunto, julgue os itens a seguir.

- I Para evitar que um usuário altere uma sequência de *boot*, é comum a utilização de senha na BIOS.
- II Pode existir mais de um padrão de instalação em uma empresa, dependendo do tipo de *hardware* e das licenças dos sistemas operacionais.
- III Em uma imagem de um sistema operacional, é possível definir qual a plataforma de *software* antivírus deve ser utilizada.
- IV O Windows não pode ser instalado remotamente quando é criada uma imagem padrão de instalação.
- V O Windows autentica a senha do usuário Administrador por meio de alteração da MBR (*master boot record*).

Estão certos apenas os itens

- A I, II e III.
- B I, II e V.
- C I, III e IV.
- D II, IV e V.
- E III, IV e V.

### QUESTÃO 28

No que se refere a *backup* incremental, assinale a opção correta.

- A O processo de *restore* no *backup* incremental é mais rápido que no *backup* diferencial e no *backup* total.
- B O processo de armazenagem do *backup* total é mais rápido que o do *backup* incremental.
- C O *backup* incremental armazena as cópias dos dados modificados desde o último *backup full*.
- D O *backup* incremental utiliza uma grande quantidade de espaço em fita porque é mais eficiente que o *backup* diferencial.
- E O *backup* incremental requer, durante o *restore*, que seja utilizada apenas a última fita do *backup full* e a última do *backup* incremental.

### QUESTÃO 29

Com relação ao controle de *malwares*, assinale a opção correta.

- A Os arquivos mais utilizados para o processo de transmissão de vírus em computador têm a extensão *.jpg*, de imagens.
- B Um pacote mal formado do protocolo TCP/IP pode ser usado para se instalar um *backdoor* no computador.
- C O procedimento realizado por um usuário com poderes administrativos é imune ao processo de instalação e propagação de vírus.
- D A criação de assinaturas de vírus envolve dois requisitos básicos: que o vírus faça parte de uma *honeynet*; e que a *botnet* que o utilize seja roteável.
- E O *pharming* é um tipo de ataque em que a resolução de nomes (DNS) sofre modificações sem o conhecimento do usuário.

### QUESTÃO 30

Para que dois computadores que utilizem os endereços IPs 10.100.1.250 e 10.100.1.2 estejam na mesma subrede IP, a máscara de rede deve conter

- A 24 bits.
- B 25 bits.
- C 26 bits.
- D 27 bits.
- E 28 bits.

### QUESTÃO 31

A respeito dos barramentos VESA, ISA e PCI, é correto afirmar que o barramento

- A VESA é mais lento que o PCI e mais veloz que o ISA.
- B PCI é mais lento que o ISA e mais veloz que o VESA.
- C VESA é mais veloz que o PCI e mais lento que o ISA.
- D ISA e o PCI são mais velozes que o barramento VESA.
- E VESA é duas vezes mais veloz que o ISA e três vezes mais veloz que o PCI.

**QUESTÃO 32**

O endereço IP 10001110111100000000111110101011, em binário, é equivalente, em decimal, a

- A 124.241.15.172.
- B 141.243.15.171.
- C 142.240.15.171.
- D 143.242.14.171.
- E 144.241.14.172.

**QUESTÃO 33**

No Pannel de controle do Windows XP, a opção contas de usuário

- A permite aumentar ou diminuir os direitos do usuário no computador, por meio da alteração do tipo de conta de usuário.
- B não permite salvar os arquivos do usuário no computador, ao excluir-se uma conta de usuário.
- C permite que qualquer usuário altere qualquer tipo de senha no computador, inclusive da conta *System*, por meio da opção de alterar senha.
- D permite excluir a conta de um usuário que esteja conectado ao computador naquele momento.
- E permite alteração de contas apenas na versão Home Edition; na versão Professional, o procedimento de alteração de conta é realizado por meio da ferramenta *Windows Password Manager*.

**QUESTÃO 34**

Após a instalação do Windows XP Professional, as opções de *boot* do sistema operacional ficam armazenadas no arquivo

- A *initboot.ini*.
- B *iniboot.sys*.
- C *bootinit.sys*.
- D *boot.exe*.
- E *boot.ini*.

**QUESTÃO 35**

Determinada organização, após a realização de cópia de segurança dos dados do servidor de compartilhamento de arquivo da empresa, na qual existiam projetos importantes, contratou uma transportadora para levar as fitas a um banco, onde seriam guardadas em cofre forte. Durante o trajeto, a transportadora perdeu as fitas e, dias depois, os principais projetos da empresa em questão foram divulgados por concorrentes.

Considerando a situação hipotética acima, é correto afirmar que, para proteger os dados do *backup*, poderia ter sido utilizada a técnica

- A de estenografia.
- B de criptografia.
- C *label switching*.
- D IPsec.
- E RAID 5.

**QUESTÃO 36**

Em ambientes Linux, é comum o uso de servidores de correios eletrônicos como Postfix, Sendmail e Qmail. As técnicas de controle de *spam* e antivírus nesses ambientes exigem configurações avançadas, bem como a utilização de outros *softwares* para auxiliar no controle de *emails* não solicitados. Para o controle de *spam*, de vírus e de filtros em servidores de correio eletrônico no Linux, podem ser usados, respectivamente, os aplicativos

- A Iptables, Chkconfig e Clamav.
- B Zimbra, Clamav e Milter.
- C Spamassassin, Zimbra e Iptables.
- D Spamassassin, Clamav e Amavisd-new.
- E Chkconfig, Amavisd-new e Zimbra.

**QUESTÃO 37**

No TCP/IP, o campo TOS (*type of service*) equivale ao

- A TCP.
- B MPLS.
- C DSCP.
- D *checksum*.
- E *autosum*.

**QUESTÃO 38**

A execução de um *software* aplicativo geralmente é controlada pelo sistema operacional. Quando a maior parte da memória RAM de um computador é consumida, o sistema operacional, para continuar escrevendo em disco e mantendo os aplicativos em memória, realiza determinado procedimento. Nesse caso, o procedimento utilizado pelo sistema operacional para o gerenciamento de *softwares* aplicativos é o

- A *swap*.
- B *thread*.
- C *pid*.
- D *clocksize*.
- E *deadlock*.

**QUESTÃO 39**

Assinale a opção que apresenta equipamento que funciona na camada 2 do modelo OSI.

- A *proxy*
- B amplificador
- C roteador
- D *hub*
- E *brigde*

**QUESTÃO 40**

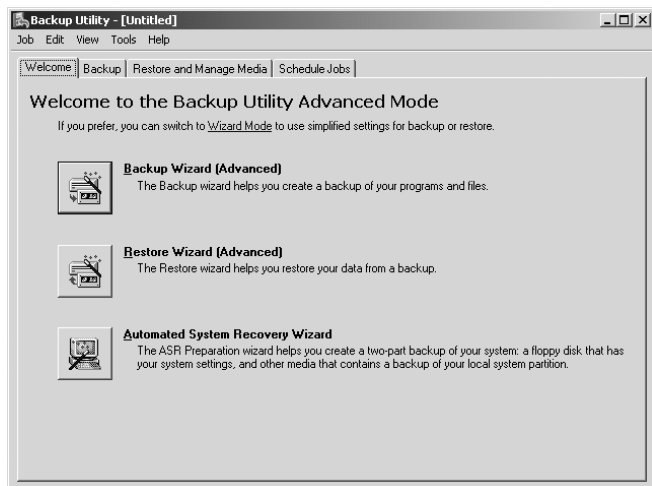
Determinados *softwares* usados para envio e recebimento de correio eletrônico normalmente utilizam informações de contas de usuários, protocolos de comunicação e acesso a caixas postais, a exemplo do protocolo IMAP. Acerca do IMAP e do IMAPS é correto afirmar que ambos usam o protocolo

- A UDP, e as portas 993 e 143, respectivamente.
- B TCP, e as portas 143 e 993, respectivamente.
- C UDP, e as portas 110 e 995, respectivamente.
- D TCP, e as portas 110 e 995, respectivamente.
- E UDP, e as portas 25 e 225, respectivamente.

**QUESTÃO 41**

Assinale a opção que apresenta apenas *softwares* para manipulação e instalação de pacotes no Linux Fedora 10.

- A MSI e YUM
- B MOB e MSI
- C RPM e MSI
- D YUM e RPM
- E YUM e MOB

**QUESTÃO 42**

A figura acima ilustra uma janela da ferramenta de *backup* padrão no Windows XP Professional. Essa janela é disponibilizada por meio do aplicativo

- A mediabkp.
- B ntbackup.
- C backupsys.
- D bckptape.
- E ntsysbkp.

**QUESTÃO 43**

Existem pragas virtuais (*malwares*) que são utilizadas na Internet com intenção de controlar um computador remotamente sem que o usuário perceba. Esses *malwares* são dos mais variados tipos e utilizam diversas técnicas. Uma técnica de comunicação utilizada por determinados *malwares* para receber ordens de ataques ou de envio de *spam* é a

- A RSS.
- B CSS.
- C IRC.
- D TIF.
- E HAL.

**QUESTÃO 44**

A função do campo TTL no TCP/IP é determinar

- A o tamanho total de um pacote TCP/IP.
- B o protocolo de camada de transporte a ser utilizado.
- C o próximo roteador, em caso de uso de *source route*.
- D a criação de um novo pacote, caso o protocolo ICMP não envie a resposta de uma solicitação *echo*.
- E por quanto tempo um pacote pode circular na rede em relação ao número de saltos.

**QUESTÃO 45**

Nas placas de vídeo modernas utilizadas em computadores do tipo IBM/PC, são empregados barramentos no padrão

- A *accelerated graphics port*.
- B *multi graphics port*.
- C *advanced port graphic*.
- D *multi port video*.
- E *multiple video acceleration*.

**QUESTÃO 46**

Dispositivos de camada 3 normalmente utilizam duas informações para, mediante uma operação lógica, tomar a decisão acerca de qual caminho usar para enviar determinado pacote. Assinale a opção que apresenta corretamente o tipo de operação lógica e as duas informações utilizadas pelos referidos dispositivos.

- A E lógico, IP de destino e máscara de rede local
- B OU lógico, IP de origem e máscara de rede do destino
- C XOR lógico, IP de destino e máscara de rede local
- D OU lógico, IP de destino e máscara de rede local
- E E lógico, IP de origem e máscara de rede do destino

**QUESTÃO 47**

A base de usuários do Windows XP Server é a

- A XIM (*extended Internet manager*).
- B SEM (*security exchange manager*).
- C MAS (*manager application service*).
- D XAM (*extended account manager*).
- E SAM (*security account manager*).

**QUESTÃO 48**

Durante a instalação de diversas distribuições Linux, é comum o particionamento do disco e a criação dos respectivos pontos de montagem. No que se refere à paginação no Linux, assinale a opção correta.

- A O processo de paginação do Linux é necessário porque a limitação de gerenciamento de memória RAM no Linux é de 32 *gigabytes*.
- B O Linux utiliza um ponto de montagem para *swap*. Em situações normais, não é possível ter nenhum outro tipo de arquivo nesse local.
- C O processo de paginação no Linux somente é possível por meio de um ponto de montagem e um sistema de arquivo específico.
- D O tamanho do sistema de arquivo de paginação requer no mínimo 16 *megabytes* e, no máximo, 1 *gigabyte*.
- E A partição de *swap* pode ser utilizada para instalação de pacotes do tipo *diskdump*.

**QUESTÃO 49**

Em servidores com mais de três discos rígidos de mesmo tamanho, para aumentar a confiabilidade dos dados armazenados em um servidor, além do *backup*, é correto criar e configurar um

- A DDS 5.
- B STRIP 5.
- C SIZE 5.
- D RAID 5.
- E LVM 5.

**QUESTÃO 50**

Com relação à heurística, uma técnica avançada para detecção de vírus, assinale a opção correta.

- A A heurística é uma técnica que pode gerar poucos falso positivos porque o comportamento do vírus tem pouca variação.
- B A análise heurística detecta facilmente as variantes de vírus com características de polimorfismo, porque o código binário nem sempre é alterado.
- C A heurística é uma técnica utilizada para estudar o comportamento, a estrutura e as características de um arquivo, para defini-lo como suspeito de ser um vírus ainda não detectado.
- D A análise heurística não funciona quando um ponto de entrada de um arquivo executável é alterado.
- E A análise heurística é, em média, 2 a 3 vezes mais rápida que a análise por assinatura, porque não tem que ler um arquivo de banco de dados de assinatura.

**QUESTÃO 51**

Assinale a opção que apresenta a máscara de rede que permite no máximo dois *hosts* por determinada subrede.

- A 255.255.255.240
- B 255.255.255.244
- C 255.255.255.248
- D 255.255.255.250
- E 255.255.255.252

**QUESTÃO 52**

No Windows XP Professional, o *software* que monitora e passa informações sobre os eventos de CPU, memória, processos, entre outros, é o

- A gerenciador de usuários.
- B gerenciador de processos.
- C gerenciador da barra de tarefas.
- D gerenciador de discos.
- E gerenciador de tarefas.

**QUESTÃO 53**

Assinale a opção que contém dispositivos que trabalham, respectivamente, na camada 1 e na camada 2 do modelo OSI.

- A *switch* e *brigde*
- B *hub* e *bridge*
- C roteador e *hub*
- D *hub* e *proxy*
- E *proxy* e *bridge*

**QUESTÃO 54**

Julgue os itens a seguir.

- I Os endereços IP 10.11.1.1/24 e IP 10.11.1.254/24 estão na mesma subrede IP.
- II O endereço IP 192.168.10.1 é roteável na Internet porque é de classe C.
- III O endereço IP 100.255.32.30 é de classe A e é válido para roteamento na Internet.
- IV O endereço IP 200.192.167.100/25 está na mesma subrede IP que o endereço 200.192.167.200/25.
- V O endereço IP 129.254.255.3/24 é de classe B.

A quantidade de itens certos é igual a

- A 1.
- B 2.
- C 3.
- D 4.
- E 5.

**QUESTÃO 55**

Assinale a opção que apresenta dois protocolos que funcionam na camada de enlace de uma rede de computadores.

- A *Frame Relay* e BGP
- B TCP e ATM
- C ATM e BGP
- D *Ethernet* e ATM
- E *Ethernet* e BGP