

CONHECIMENTOS ESPECÍFICOS

QUESTÃO 31

O Ceará possui um artesanato rico e diversificado confeccionado com materiais encontrados na região. Assinale a opção em que é apresentada a principal produção artesanal desse estado.

- A)oringas de porcelana
- B)panelas de barro
- C)rendas de bilro
- D)máscaras
- E)bordados

QUESTÃO 32

A arte moderna do Ceará destacou-se no cenário nacional na década de 1940. A Sociedade Cearense de Artes Plásticas (SCAP), entidade que marcou esse movimento, funcionou até o ano de 1958. Assinale a opção em que é apresentado o nome de um dos fundadores dessa sociedade.

- A) Jacinto de Sousa
- B) Cândido Portinari
- C) Mário Barata
- D) Ismael Nery
- E) Antônio Manoel

QUESTÃO 33

Inimá de Paula, um grande pintor brasileiro, participou de importantes movimentos e instituições artísticas, não somente no Ceará, mas também na Região Sudeste. Sua pintura tem características bem definidas, com pinceladas fartas e generosas, o que denota a marcante sensibilidade tropical do artista no uso da cor. Sua obra define-se, também, pela predominância da paisagem, especificamente a urbana. Assinale a opção em que se apresenta a corrente artística à qual está associada a obra de Inimá de Paula.

- A) Cubismo
- B) Surrealismo
- C) Impressionismo
- D) Fauvismo
- E) Expressionismo

QUESTÃO 34



Gato Azul III, acrílica sobre tela, 55 x 46 cm, 1987.

A figura acima é uma ilustração de um artista do Modernismo, pertencente aos movimentos artísticos de maior importância na história das artes do Ceará. A produção desse artista é figurativa, e ele emprega um repertório formal constantemente retomado: aves, sobretudo os galos; cangaceiros, inspirados nas figuras de cerâmica popular; gatos, criados com linhas sinuosas; e, ainda, flores e frutas. Cores intensas e contrastantes também são empregadas em suas pinturas. Assinale a opção em que se apresenta o nome desse artista.

- A) Vicente Leite
- B) Raimundo Cela
- C) Antônio Bandeira
- D) Tarsila do Amaral
- E) Aldemir Martins

QUESTÃO 35

Assinale a opção em que é apresentado o nome do diretor de **Terra em transe**, grande obra cinematográfica.

- A) Fernando Meirelles
- B) Mário Peixoto
- C) Arnaldo Jabor
- D) Daniel Filho
- E) Glauber Rocha

QUESTÃO 36

Gilvan Samico. *Tentação de Santo Antônio*, 34 cm × 45 cm, 1962.

A figura acima é uma ilustração de Gilvan Samico, cuja produção é particularmente representada pela recuperação do romancelheiro popular e pela literatura de cordel, povoada por personagens da bíblia, de lendas e por animais fantásticos. Assinale a opção em que é apresentada a linguagem artística desenvolvida por Gilvan Samico.

- A fotografia
- B xilogravura
- C gravura em metal
- D escultura
- E serigrafia

QUESTÃO 37

Segundo Lévi-Strauss, as pinturas do rosto conferem de início ao indivíduo sua dignidade de ser humano, operando a passagem da natureza à cultura, do animal estúpido ao homem civilizado e também exprimem, em uma sociedade complexa, a hierarquia social, possuindo, assim, uma função sociológica. Acerca desse assunto, assinale a opção correta.

- A A pintura corporal pode ser uma manifestação artística, cultural ou social.
- B A pintura corporal transforma e determina a segunda pele do indivíduo.
- C Os índios pintavam seus rostos com pigmentos industrializados e trabalhavam os desenhos de forma simples.
- D Na arte contemporânea, a pintura do corpo restringe-se à beleza.
- E Nas sociedades tribais, as pinturas e outros tipos de intervenções no corpo são idênticos.

QUESTÃO 38

Os africanos contribuíram para a cultura brasileira em vários aspectos, como a dança, música, religião, culinária, o idioma. Assinale a opção em que é apresentada a identificação do estado onde essa influência foi exercida de forma marcante.

- A Santa Catarina
- B Bahia
- C Tocantins
- D Paraná
- E Goiás

QUESTÃO 39

El puerto, bordado sobre tecido de algodão e espelho emoldurado, 1992, Coleção Família Bezerra dias. Imagem: Rômulo Fialdini.

A figura acima é uma ilustração de um artista cearense que fez sua breve carreira em São Paulo e dedicou parte de sua obra a bordados em tecidos. Nomes, listas, números, coleções, símbolos e repetições eram marcas nas obras desse artista, que, além da delicadeza das formas e a utilização de objetos do cotidiano, deixou seu registro e sua personalidade na arte contemporânea brasileira, de forma rápida, porém marcante e inconfundível. Assinale a opção em que é apresentado o nome do referido artista.

- A Leonilson
- B Sérvulo Esmeraldo
- C Antônio Bandeira
- D Otacílio Azevedo
- E Yuri Firmeza

QUESTÃO 40

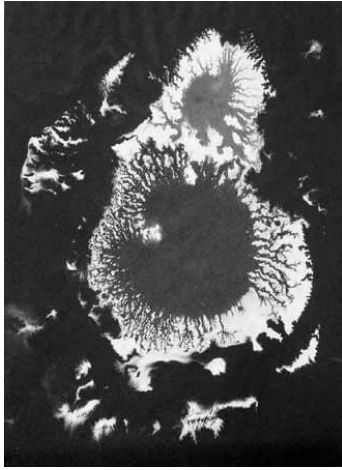
O Parque Nacional da Serra da Capivara é um importante sítio arqueológico com obras pintadas e gravadas nas grutas da região. Assinale a opção em que é apresentada a identificação do estado onde se situa esse sítio arqueológico.

- A Rio de Janeiro
- B São Paulo
- C Piauí
- D Espírito Santo
- E Mato Grosso

QUESTÃO 41

A arte indígena no Brasil é mais representativa das tradições da comunidade em que está inserida que da personalidade do indivíduo que a faz. É por isso que os estilos de seus trabalhos artísticos variam significativamente de uma tribo para outra. A tendência indígena de fazer objetos bonitos para usar na vida tribal pode ser apreciada principalmente

- A na cerâmica, no trançado e na tecelagem.
- B na cerâmica, na tecelagem e na ourivesaria.
- C no trançado, na ourivesaria e na cutelaria.
- D na cutelaria, na arte corporal e na ourivesaria.
- E na arte corporal, na tecelagem e na colagem.

QUESTÃO 42

Não mostro paisagens do Sena nem alguns dos vários monumentos. Para isso, tomem um táxi e vão ver de perto. Mostro, porém, um cuspe na água, um copo de vinho, uma folha caindo, casas brancas e cinzas, coloridas, recordações de noites vividas ou pensadas, e, de vez em quando, uma saudadezinha que boto nas cores.

Antônio Bandeira. *Meus filhos, guardai-vos dos ídolos*.
Diário de Notícias, Rio de Janeiro, 28 out. 1951.

A figura acima é uma ilustração de uma obra significativa do artista Antônio Bandeira considerada

- A inserida no contexto figurativo.
- B sem valor estético.
- C com significado definido pela forma geométrica.
- D abstrata.
- E clássica.

QUESTÃO 43

Assinale a opção em que é apresentado um dos principais polos de produção de artesanato com areia colorida em garrafas.

- A Jericoacoara
- B Fortaleza
- C Aracati
- D Quixadá
- E Crato

QUESTÃO 44

O Barroco, considerado o primeiro produto cultural brasileiro de origem erudita, tem como uma de suas maiores expressões Antônio Francisco Lisboa, que mesclava vários estilos do Barroco na decoração de igrejas e em suas esculturas, utilizando, principalmente, a pedra-sabão como matéria-prima nos seus trabalhos. Assinale a opção em que se apresenta o apelido desse artista.

- A Aleijadinho
- B Mestre Didi
- C Mestre Ataíde
- D Bispo do Rosário
- E Rubem Valentim

QUESTÃO 45

Zenon Barreto. *Iracema guardiã* - escultura em ferro: um dos marcos da construção da identidade cearense. Foto: Marília Camelo

Com relação à obra *Iracema guardiã*, de Zenon Barreto, assinale a opção correta.

- A Trata-se de uma obra figurativa com tendência abstrata.
- B A escultura acentua uma relação tensa e polêmica das formas.
- C O rebuscamento da forma é caracterizado pelas linhas sinuosas.
- D A escultura foi instalada no reduto de religiosos que cultuam a personagem.
- E A personagem foi escolhida como símbolo para retratar a mulher cearense.

QUESTÃO 46

A educação artística foi incluída no currículo escolar, em 1971, pela Lei de Diretrizes e Bases da Educação Nacional (LDB). A partir da atual LDB, Lei n.º 9.394/1996, a arte começou a ser considerada uma disciplina obrigatória na educação básica. Com referência a esse assunto, assinale a opção correta.

- A A efetivação da arte na escola visa, unicamente, estabelecer horas de lazer e descanso durante o período de aula.
- B A exposição de imagens para a apreciação artística diminui as possibilidades de representação do imaginário.
- C As atividades no ensino de artes têm mais significado para o diretor da escola.
- D Os temas da arte devem ser abordados individualmente e de forma artesanal.
- E A cultura e os saberes de uma comunidade, ou de um povo, podem constituir conteúdos importantes para as disciplinas de artes.

QUESTÃO 47

Assinale a opção em que se apresenta o nome do fotógrafo brasileiro que registrou grandes acontecimentos de denúncia social na Europa e na África e documentou, em várias regiões do mundo, as condições de vida dos camponeses e dos índios bem como as árduas condições de vida dos trabalhadores.

- A Chico Albuquerque
- B Geraldo de Barros
- C Sebastião Salgado
- D Walter Firmo
- E Mário Cravo Neto

QUESTÃO 48

Com relação ao processo de ensino e aprendizagem da arte, assinale a opção correta.

- A** No processo de ensino/aprendizagem da arte, não é possível integrar tecnologias diferenciadas, como as telemáticas, audiovisuais, textuais, orais, musicais, lúdicas e corporais.
- B** O professor de arte deve ter uma visão pedagógica inovadora, porém restrita à que pressupõe a participação dos alunos.
- C** O processo de ensino/aprendizagem da arte é, sem dúvida, muito instigante somente para o aluno.
- D** O ensino da arte não fornece subsídios para que os alunos se tornem autônomos e desenvolvam um senso estético.
- E** O ensino da arte nas escolas deve incentivar a criatividade, facilitar o processo de aprendizagem e preparar melhor os alunos para o enfrentamento do mundo.

QUESTÃO 49

A arte, no contexto da educação, é uma ferramenta poderosa para o processo de construção da cidadania, uma vez que é fundamental para a educação o contato com as várias linguagens artísticas, preparando o aluno para a apreciação da arte e desenvolvendo o potencial criativo e o pensamento crítico. A respeito desse tema, assinale a opção correta.

- A** Por dispor de conteúdos objetivos, a arte desenvolve o pensamento crítico.
- B** Os novos meios e suportes tecnológicos comprometem de maneira negativa o fazer e a apreciação artística.
- C** Os elementos e temas da cultura popular são determinantes para a criação do artesanato.
- D** A criança reafirma seus valores culturais e de identidade por meio da arte.
- E** O desenho, a pintura, a música, a dança são linguagens artísticas desconectadas umas das outras.

QUESTÃO 50

Agora, a arte contemporânea trata de interdisciplinarizar, isto é, pessoas com suas competências específicas interagem com outras pessoas de diferentes competências e criam, transcendendo cada uma seus próprios limites ou simplesmente estabelecendo diálogos. São exemplos, entre outros, o *happening*, a *performance*, a *body art*, a arte ambiental, a arte computacional, as instalações, a arte na *web*.

Ana Mae Barbosa. *Arte-educação. In: Conflitos e acertos*. São Paulo: Max Limond, 1984, p. 68 (com adaptações).

De acordo com o assunto tratado no texto acima, assinale a opção correta.

- A** A prática pedagógica da arte deve-se ater principalmente ao ensino da escultura, realizado com o uso de técnicas de modelagem.
- B** A arte contemporânea é caracterizada pelo rompimento de barreiras entre o visual, o gestual e o sonoro.
- C** Os *happenings* só acontecem em locais alternativos estabelecidos fora do circuito comercial.
- D** A interdisciplinaridade no ensino da arte só pode ocorrer na interconexão das diversas manifestações artísticas.
- E** Escapa à competência do arte-educador propiciar aos seus alunos o contato com as várias linguagens artísticas e suas possibilidades expressivas.

QUESTÃO 51

O artista plástico Andy Warhol, que nasceu em Pittsburgh em 1928 e morreu em Nova Iorque em 1987, foi um dos iniciadores e expoentes da *Pop Art*.

Acerca desse artista, assinale a opção correta.

- A** O artista, embora usasse métodos de produção artesanal, procurou tornar a sua arte o mais industrial possível.
- B** Em sua obra, utilizou a xilogravura, processo de reprodução de imagens em preto e branco.
- C** Ele concretizou sua produção artística com temas extraídos da Idade Média, como latas de sopas Campbell, garrafas de Coca-Cola, rostos de ícones da indústria cultural.
- D** As colagens e a utilização de matéria-prima mineral, como a terra, foram frequentes na obra de Andy Warhol.
- E** Andy Warhol foi o criador da frase: “No futuro, toda a gente será célebre durante quinze minutos.”.

QUESTÃO 52

Chegou ao Brasil, no século XIX, a célebre Missão Francesa, constituída por um grupo de artistas e artífices franceses, que criaram a Academia Real das Ciências, Artes e Ofícios, considerada o marco inicial da educação artística brasileira. Assinale a opção em que é apresentado o nome de um dos artistas participantes dessa missão.

- A** Jean Auguste Dominique Ingres
- B** Nicolas Poussin
- C** Jean Baptiste Debret
- D** Antônio Canova
- E** Jacques-Louis David

QUESTÃO 53

O artista brasileiro Arthur Omar, que utiliza várias linguagens e mídias, como cinema, vídeo, fotografia, instalações, música, poesia, desenho, além de ensaios e reflexões teóricas sobre a natureza da imagem e o processo de criação, criou novas maneiras de pensar e de utilizar linguagens e técnicas. A obra de artistas contemporâneos, como a de Arthur Omar, poderia ser normalmente contemplada na

- A** mostra de artistas primitivos.
- B** bienal do Nordeste.
- C** bienal de Brasília.
- D** feira de artesanato.
- E** bienal de São Paulo.

QUESTÃO 54



Uma e três cadeiras, 1965.

Merda do artista,
1961.

Fontaine, 1917.

As figuras acima são ilustrações da arte conceitual, que situa a ideia de uma obra artística acima da própria obra e se utiliza de diferentes meios e linguagens para transmitir significados. Nessa arte, são comuns as fotografias e os textos escritos, seguidos por vídeos, mapas e diagramas. Assinale a opção em que se apresentam, respectivamente, os nomes dos artistas autores dessas três obras acima que participaram e(ou) influenciaram esse movimento.

- A Piero Manzoni, Marcel Duchamp, Salvador Dali.
- B Joseph Kosuth, Piero Manzoni, Marcel Duchamp.
- C Joseph Kosuth, Leonardo da Vinci, Piero Manzoni.
- D Marcel Duchamp, Piero Manzoni, Leonardo da Vinci.
- E Picasso, Piero Manzoni, Salvador Dali.

QUESTÃO 55



O passista Nildo da Mangueira veste **P4 capa I**, de Hélio Oiticica, 1964 (acrílica sobre tecido, plástico, filô de algodão, tela de náilon e cordão). Projeto Hélio Oiticica, Rio de Janeiro.

A figura acima é uma ilustração do artista brasileiro Hélio Oiticica, considerado um dos fundadores da arte contemporânea brasileira, pois criou obras concebidas como vestimentas feitas para serem usadas por modelos escolhidos por ele, dando vida e movimento a sua obra. Assinale a opção em que é apresentado o nome atribuído à obra de Hélio Oiticica.

- A Penetrável
- B Tropicália
- C Maracatu
- D Parangolé
- E Boi-bumbá

Texto para as questões 56 e 57

A **revolução dos beatos**, de Dias Gomes, tem sua ação desenvolvida em Juazeiro do Norte, Ceará, no ano de 1920. A trama destaca a influência religiosa exercida por uma personagem histórica — Padre Cícero Romão Batista — e a manipulação do fanatismo religioso para fins políticos. Ao reformular conceitos históricos que evidenciam ações unilaterais que permitem toda forma de opressão, a trama realiza reivindicações de alto valor social. A verdade do autor, ou o seu ponto de vista, pode ser considerada como denúncia e crítica elaboradas de forma consciente.

Internet: <periodicos.ufsc.br> J. Machado. Teatro: por uma consciência de classe (com adaptações).

QUESTÃO 56

A obra de Dias Gomes

- A é encenada por não atores, em prol de uma interpretação mais naturalista.
- B corrobora com as concepções do Teatro do Oprimido quanto às características religiosas.
- C destaca o valor do teatro no âmbito sócio-político-cultural e o seu potencial reivindicatório.
- D opõe-se ao modelo europeu do teatro brasileiro de comédia e ao modelo do Teatro do Oprimido.
- E transgride a interpretação naturalista que objetiva discutir os problemas sociais brasileiros.

QUESTÃO 57

A **revolução dos beatos**, de Dias Gomes, é inspirada

- A no texto-colagem, tal qual **Liberdade, Liberdade**, de Millôr Fernandes e Flávio Rangel.
- B no drama, tal qual **Zumbi e Arena Contra Tiradentes**, de Augusto Boal e Guanieri.
- C na comédia, tal qual **Ópera do Malandro**, de Chico Buarque.
- D no texto épico, tal qual **Calabar**, de Chico Buarque e Ruy Guerra.
- E em fontes populares, tal qual **Morte e Vida Severina**, de João Cabral de Melo.

QUESTÃO 58

Acerca do movimento de teatro de grupo desenvolvido no Ceará entre os anos de 1940 e 1970, assinale a opção correta.

- A O movimento de teatro de grupo foi responsável pela criação do Curso de Arte Dramática e do Teatro Universitário, sob supervisão da SEDUC.
- B O grupo teatral Comédia Cearense dissolveu-se com o surgimento do Teatro Experimental de Arte.
- C Os grupos Teatro Experimental de Arte e Comédia Cearense continuam ativos nos palcos cearenses.
- D O Teatro Experimental de Arte surgiu a partir do desenvolvimento do movimento de teatro de grupo cearense.
- E O grupo teatral Comédia Cearense promoveu a supervisão cênica do Teatro Universitário.

QUESTÃO 59

O movimento Todo Teatro é Político, referenciado na estética do Teatro do Oprimido e surgido no Ceará ao final do ano 2000, consiste em uma organização artístico-cultural não formalizada cujo objetivo precípuo é

- A fomentar o mercado do entretenimento.
- B lutar por políticas públicas para a área cultural.
- C manter modelo de gestão teatral centralizada.
- D organizar coletivo de atores e críticos de arte.
- E apoiar iniciativas teatrais de grupos específicos.

Texto para as questões 60 e 61

A inclusão da dança nos PCNs é oportuna tanto pela diversidade do legado das danças populares tradicionais quanto pelas práticas contemporâneas, o pagode, o *funk* e outras danças. Isso implica entender essa linguagem artística como valor educativo e cultural indispensáveis à promoção da saúde, além de proporcionar ao aluno contato consigo, com os outros e com o mundo. Esses elementos básicos são fundamentais para introduzir o aluno na linguagem da dança.

Secretaria da Educação do Ceará. **Metodologias de Apoio:** áreas de linguagens, códigos e suas tecnologias. Fortaleza: SEDUC, 2008 (com adaptações).

QUESTÃO 60

Em face do fragmento de texto acima, é correto afirmar que a prática da dança

- Ⓐ permite o contato com a cultura popular por intermédio de práticas pedagógicas tradicionais.
- Ⓑ possibilita a promoção da saúde e o uso do corpo com autonomia e responsabilidade.
- Ⓒ incita a desigualdade no contexto escolar.
- Ⓓ prescinde de contato entre alunos.
- Ⓔ privilegia o contato com o outro, em detrimento do individualismo, no movimento.

QUESTÃO 61

A polarização entre dança-cênica profissional e danças popular e folclórica ocorreu no Brasil no início do século XIX em decorrência, entre outros fatores, da

- Ⓐ manifestação coletiva da dança nas escolas comunitárias de dança dirigidas pelos mestres.
- Ⓑ profissionalização da dança cênica fora do movimento dirigido pelos mestres populares.
- Ⓒ organização de escolas comunitárias de dança cênica dirigidas pelos mestres populares.
- Ⓓ produção e apreciação da dança cênica pela ótica da organização estética.
- Ⓔ manifestação coletiva e individual da dança em prol da profissionalização da dança cênica.

QUESTÃO 62

A tradição do balé clássico originária do Rio de Janeiro no início do século XXI dificultou

- Ⓐ o fortalecimento do balé moderno e da dança contemporânea.
- Ⓑ a instituição e a profissionalização das danças moderna e contemporânea.
- Ⓒ a difusão do balé moderno e da dança contemporânea.
- Ⓓ a difusão das danças moderna e cênica profissional.
- Ⓔ o fortalecimento do balé moderno, mas não da dança contemporânea.

QUESTÃO 63

Assinale a opção que apresenta danças folclóricas típicas do Ceará.

- Ⓐ reisado, xaxado, fandango e aranha
- Ⓑ aranha, maneiro-pau, São Gonçalo e torém
- Ⓒ pisa no pilão, xaxado, chula e maneiro-pau
- Ⓓ xaxado, torém, reisando e aranha
- Ⓔ anu, torém, aranha e reisado

QUESTÃO 64

No ensino do torém na escola, deve-se

- Ⓐ estudar o movimento da cutia e dos macacos.
- Ⓑ estabelecer movimento homogêneo.
- Ⓒ ensinar a marcação do xote.
- Ⓓ definir duplas para a composição da roda de xote.
- Ⓔ definir os personagens cutia, índios e cacique.

QUESTÃO 65

A institucionalização da dança no Brasil ocorreu no Rio de Janeiro, com o balé clássico, e se estendeu para outras capitais, tais como

- Ⓐ Salvador, onde foi instituída a primeira faculdade de dança do Brasil.
- Ⓑ Fortaleza, onde surgiu o Colégio de Danças Populares do Instituto Dragão do Mar.
- Ⓒ Brasília, onde foram criados a Cia. dos Homens e o Grupo Experimental de Dança.
- Ⓓ Curitiba, onde surgiu o Basirah e a Grial Cia de Dança.
- Ⓔ São Paulo, onde se fundou o Balé Klauss Viana.

Texto para as questões 66 e 67

O canto orfeônico, introduzido no programa das escolas primárias e secundárias nas primeiras décadas do século XX, ainda reproduzia no cotidiano da ação docente, marcado por tendências pedagógicas da escola tradicional, uma noção utilitarista e imediatista da arte. Somente no final dos anos 60 e 70 do século XX, há a tentativa de aproximação entre as manifestações artísticas ocorridas fora e dentro da escola.

Secretaria da Educação do Ceará. **Metodologias de Apoio:** áreas de linguagens, códigos e suas tecnologias. Fortaleza: SEDUC, 2008. (com adaptações)

QUESTÃO 66

Considerando o assunto abordado no texto acima, é correto afirmar que o ensino do canto orfeônico

- Ⓐ estabeleceu conceitos de práticas pedagógicas que permaneceram atuais no ensino.
- Ⓑ foi substituído, na organização do ensino da década de 60 do século passado, pela educação musical.
- Ⓒ foi concebido pelo método de Heitor Villa-Lobos.
- Ⓓ promoveu tendências pedagógicas tradicionais, devido ao grande número de professores capacitados.
- Ⓔ manteve tendências pedagógicas tradicionais, suprimindo a manifestação folclórica.

QUESTÃO 67

Ainda com relação ao texto acima, assinale a opção correta no que diz respeito à relação entre a escola e o contexto sociocultural do ensino de música nos anos de 1960 e 1970.

- Ⓐ O folclore, rejeitado pelo canto orfeônico, tornou-se base da educação musical.
- Ⓑ O método do canto orfeônico difundiu-se da escola para os conservatórios.
- Ⓒ O ensino dos conservatórios e das escolas de música mudou para as escolas.
- Ⓓ O cenário musical, caracterizado pelos festivais da canção, impactou o ensino.
- Ⓔ A Lei de Diretrizes e Bases da Educação Nacional (LDB) de 1961 equilibrou o ensino de música combinando o canto orfeônico com os festivais de canção popular.

Figuras para as questões 68 e 69



Figura I



Figura II



Figura III



Figura IV

QUESTÃO 68

Considerando as reproduções acima, assinale a opção que apresente corretamente, de acordo com a sequência apresentada, o título da obra e o nome do respectivo pintor.

- A *As senhoritas de Avignon*, Pablo Picasso; *A Dança*, Henri Matisse; *O enigma de Hitler*, Salvador Dalí e *Echo: Number 25*, Jackson Pollock.
- B *O enigma de Hitler*, Salvador Dalí; *A Dança*, Jackson Pollock; *As senhoritas de Avignon*, Pablo Picasso e *Echo: Number 25*, Henri Matisse.
- C *O enigma de Hitler*, Salvador Dalí; *Echo: Number 25*, Jackson Pollock; *A Dança*, Henri Matisse e *As senhoritas de Avignon*, Pablo Picasso.
- D *Echo: Number 25*, Jackson Pollock; *A Dança*, Henri Matisse; *O enigma de Hitler*, Salvador Dalí e *As senhoritas de Avignon*, Pablo Picasso.
- E *Echo: Number 25*, Salvador Dalí; *O enigma de Hitler*, Jackson Pollock; *As senhoritas de Avignon*, Pablo Picasso e *A Dança*, Henri Matisse.

QUESTÃO 69

Cada uma das telas reproduzidas nas figuras de I a IV corresponde a um movimento artístico. Partindo dessa informação, assinale a opção em que esses movimentos artísticos são apresentados em ordem cronológica.

- A Cubismo, *Pop Art* americana, Expressionismo Abstrato, Surrealismo
- B Fauvismo, Cubismo, Surrealismo, Expressionismo Abstrato
- C Surrealismo, Abstracionismo Geométrico, Cubismo, Fauvismo
- D Surrealismo, Expressionismo Abstrato, Fauvismo, Cubismo
- E Dadaísmo, Expressionismo Abstrato, Fauvismo, Cubismo Analítico

Texto para as questões 70 e 71

O curto prazo de inscrição no concurso para a escolha do Hino Nacional gerou situações distintas para dois candidatos cearenses: o Maestro Zacarias Gondim não conseguiu participar do concurso por depender de tempo e itinerário do vapor para receber a informação; já Alberto Nepomuceno, segundo lugar no concurso, mesmo em Roma, devido ao privilégio de relações sociais, recebeu por telégrafo a primeira estrofe da letra para ser musicada.

L. Basile. Tempo e experiência social: Zacarias Gondim e a História da Música no Ceará. In: VI Simpósio Nacional de História Cultural, 2012, Teresina. VI Simpósio Nacional de História Cultural, 2012 (com adaptações).

QUESTÃO 70

Considerando o texto acima, é correto afirmar que as limitações para a difusão e o intercâmbio da música brasileira eram causadas

- A pelas diferenças tecnológicas, que importavam em discrepâncias temporais entre o Brasil e o exterior.
- B pela falta de escolas de música cearenses, fato que impactava na perda de talentos em todo o Brasil.
- C pela desconsideração política com a modernização das tecnologias de transporte entre Brasil e Itália.
- D pelo intercâmbio de informações sobre a cena musical brasileira, que extrapolava o território nacional.
- E pelo tempo cronológico e simbólico, diferenciados entre as periferias e a capital da República.

QUESTÃO 71

Ainda com relação ao texto acima, assinale a opção que apresenta outras contribuições de Alberto Nepomuceno para a música brasileira, além de sua participação no concurso do Hino Nacional.

- A Criou o primeiro cancioneiro erudito brasileiro fazendo uso sistemático da língua falada no Brasil.
- B Difundiu elementos do folclore, considerando-os caminho para a aceitação da música erudita no Brasil.
- C Empreendeu esforços, com o grupo da Escola de Recife, para criar um cancioneiro folclórico.
- D Incorporou poucos elementos da música estrangeira na criação do cancioneiro nordestino.
- E Adaptou a música brasileira aos moldes clássicos europeus, difundindo-a em suas viagens a Roma.

QUESTÃO 72

No que se refere ao ensino e aprendizagem de música na escola, é correto afirmar que a Lei n.º 11.769/2009 alterou

- A a LDB de 1996 e os PCNs, para dispor sobre o ensino obrigatório de arte na educação básica.
- B os PCNs, para dispor sobre parte diversificada no ensino de música na educação básica.
- C a LDB de 1996, para dispor sobre a diversidade no ensino de música e arte na educação básica.
- D a LDB de 1996, para dispor sobre a obrigatoriedade do ensino de música na educação básica.
- E os Parâmetros Curriculares Nacionais (PCNs), que passaram a dispor sobre a obrigatoriedade do ensino de música na educação básica.

QUESTÃO 73

Com base na Lei n.º 11.769/2009, é correto afirmar que o ensino de música tornou-se conteúdo

- A destacado do componente curricular, transdisciplinar e obrigatório.
- B apto às especificidades e obrigatoriedades do componente curricular.
- C transdisciplinar, limitado às especificidades do componente curricular.
- D obrigatório, porém não exclusivo do componente curricular.
- E obrigatório, substituindo o canto orfeônico pela educação musical.

QUESTÃO 74

Ainda a respeito da Lei n.º 11.769/2009, os sistemas de ensino deverão instituir o ensino de música a partir da publicação da lei, em

- A 2 anos letivos.
- B 8 anos letivos.
- C 6 anos letivos.
- D 4 anos letivos.
- E 3 anos letivos.

QUESTÃO 75

O Manifesto Surrealista, de André Breton, anunciou o Surrealismo como um movimento preponderantemente

- A escultórico.
- B fotográfico.
- C cinematográfico.
- D visual.
- E literário.

QUESTÃO 76

O uso de cores fortes e puras, o exagero do desenho e a liberdade de expressão caracterizam mais especificamente o movimento

- A conceitual.
- B suprematista.
- C construtivista.
- D expressionista abstrato.
- E fauvista.

Texto para as questões 77 e 78

O projeto educativo, pelas características de aprendizagem significativa e transdisciplinar, apresenta-se como orientação didática atual e adequada para o desenvolvimento de competências e habilidades que promovam: reconhecimento da importância das linguagens artísticas e estéticas como instrumento de participação política, social, cultural e cidadã; e ainda compreensão dos fundamentos conceituais das artes visuais, cênicas, musicais, audiovisuais e corporais como recursos de informação, comunicação, interpretação, necessários à formação da cidadania, incentivando o aluno como agente do processo de ensino aprendizagem.

Secretaria da Educação do Ceará. **Metodologias de Apoio: matrizes curriculares para ensino médio**. Fortaleza: SEDUC, 2009. Coleção Escola Aprendiz - Volume 1. Ministério da Educação. Secretaria de Educação Básica. **Parâmetros Curriculares Nacionais: arte**. Brasília: MEC/SEF, 2000 (com adaptações).

QUESTÃO 77

De acordo com o texto apresentado, é correto afirmar que o projeto educativo promove

- A o limite entre o âmbito das artes e suas linguagens.
- B o aluno como agente da particularização das linguagens.
- C a cidadania como instrumento artístico e estético.
- D a atitude no processo de aprendizagem significativa.
- E o reconhecimento da importância dos instrumentos.

QUESTÃO 78

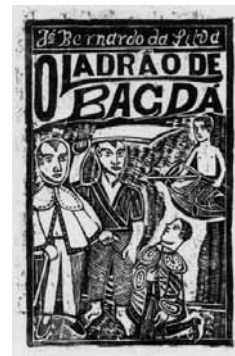
De acordo com os Parâmetros Curriculares Nacionais do Ensino Médio a organização dos elementos e códigos das artes conforme os sistemas de representação, expressão e comunicação resulta em

- A linguagem visual, sonora, teatral, coreográfica e audiovisual.
- B arte visual, sonora, teatral, coreográfica e audiovisual.
- C texto visual, sonoro, teatral, coreográfico e audiovisual.
- D estética visual, sonora, teatral, coreográfica e audiovisual.
- E sistema visual, sonoro, teatral, coreográfico e audiovisual.

QUESTÃO 79

Nos Parâmetros Curriculares Nacionais do Ensino Médio as competências e habilidades gerais a serem adquiridas na aprendizagem das artes estão organizadas com base em três grandes eixos: Investigação e Compreensão; Contextualização Sociocultural e

- A Criação e Produção Cultural.
- B Representação e Comunicação.
- C Interpretação e Transformação.
- D Historicização Patrimonial.
- E Socialização e Transversalização.

QUESTÃO 80

Damásio Paulo. *O Ladrão de Bagdá*. Xilogravura, 0,140 m × 0,088 m (Museu de Arte da UFC) Internet: <www.mauc.ufc.br> (com adaptações).

A figura acima reproduz uma xilogravura de Damásio Paulo. Considerando que um professor use tal obra no ensino de artes, é correto afirmar que o professor promoverá

- A a livre expressão da arte, exemplificando-a em produção artística clássica.
- B a produção artística com referência em cânones clássicos da obra nordestina.
- C o debate cultural, a partir da análise crítica de uma pintura popular nordestina.
- D reflexões éticas e cotidianas, utilizando exemplo de produção artística popular.
- E respeito à diversidade cultural, a partir da contextualização da obra de arte erudita.