

CORPO DE BOMBEIROS MILITAR DO DISTRITO FEDERAL

CONCURSO PÚBLICO

BOMBEIRO MILITAR MÚSICO (QBMG-04)

Provas Objetivas

Leia com atenção as instruções abaixo.

- 1 Confira atentamente se os seus dados pessoais, transcritos acima, estão corretos e coincidem com o que está registrado na sua folha de respostas. Confira também o seu nome em cada página numerada deste caderno de provas.** Em seguida, verifique se ele contém a quantidade de itens indicada em sua folha de respostas, correspondentes às provas objetivas. Caso o caderno esteja incompleto, tenha qualquer defeito, ou apresente divergência quanto aos dados pessoais, solicite ao fiscal de sala mais próximo que tome as providências cabíveis, pois não serão aceitas reclamações posteriores nesse sentido.
- 2 Quando autorizado pelo chefe de sala, no momento da identificação, escreva, no espaço apropriado da **folha de respostas**, com a sua caligrafia usual, a seguinte frase:**

A música está em tudo. Do mundo sai um hino.

Conforme previsto em edital, o descumprimento dessa instrução implicará a anulação das suas provas e a sua eliminação do concurso.

- 3 Não se comunique com outros candidatos nem se levante sem autorização de fiscal de sala.**
- 4 Na duração das provas, está incluído o tempo destinado à identificação — que será feita no decorrer das provas — e ao preenchimento da folha de respostas.**
- 5 Ao terminar as provas, chame o fiscal de sala mais próximo, devolva-lhe a sua folha de respostas e deixe o local de provas.**
- 6 A desobediência a qualquer uma das determinações constantes em edital, no presente caderno ou na folha de respostas poderá implicar a anulação das suas provas.**

OBSERVAÇÕES:

- Não serão conhecidos recursos em desacordo com o estabelecido em edital.
- É permitida a reprodução deste material apenas para fins didáticos, desde que citada a fonte.

MAIS INFORMAÇÕES:

- Internet: www.cespe.unb.br
- telefone: 0(XX) 61 3448-0100

- De acordo com o comando a que cada um dos itens a seguir se refira, marque, na **folha de respostas**, para cada item: o campo designado com o código **C**, caso julgue o item **CERTO**; ou o campo designado com o código **E**, caso julgue o item **ERRADO**. A ausência de marcação ou a marcação de ambos os campos não serão apenadas, ou seja, não receberão pontuação negativa. Para as devidas marcações, use a **folha de respostas**, único documento válido para a correção das suas provas objetivas.
- Nos itens que avaliam **conhecimentos de informática**, a menos que seja explicitamente informado o contrário, considere que todos os programas mencionados estão em configuração padrão, em português, que o *mouse* está configurado para pessoas destros, que expressões como **clique**, **clique simples** e **clique duplo** referem-se a cliques com o botão esquerdo do *mouse* e que **teclar** corresponde à operação de pressionar uma tecla e, rapidamente, liberá-la, acionando-a apenas uma vez. Considere também que não há restrições de proteção, de funcionamento e de uso em relação aos programas, arquivos, diretórios, recursos e equipamentos mencionados.
- Sempre que utilizadas, as siglas subsequentes devem ser interpretadas com a significação associada a cada uma delas, da seguinte forma: BM = bombeiro militar; CBMDF = Corpo de Bombeiros Militar do Distrito Federal e DF = Distrito Federal.

CONHECIMENTOS BÁSICOS

- 1 Volta e meia, o público se mobiliza para obrigar uma indústria a minimizar os impactos ambientais por ela causados. Em razão disso, fabricantes de carros agora oferecem modelos híbridos, elétricos e movidos a combustível alternativo. A indústria de refrigerantes produz garrafas com muito menos plástico.
- 4
- 7 Uma indústria em particular continua deixando rastros ecológicos desastrosos porque não sofre pressão popular: a dos produtos eletrônicos.
- 10 É simples dar ou vender carro velho, roupas, utensílios em geral ou móveis, porque todas essas coisas ainda podem ter valor para outras pessoas. Isso ocorre com os produtos eletrônicos? Nem tanto. Quem vai querer um celular fabricado há quatro anos, um iPod preto e branco, uma câmera de dois megapixels?
- 13
- 16 Parte das pessoas começaria a sentir-se constrangida ao carregar um celular, uma câmera, um *music player* ou *laptop* fabricado há três anos. Elas notam que os últimos lançamentos são mais finos, rápidos e vistosos. E pronto: é hora de atualizar, fazer um *upgrade*.
- 19
- 22 Esse é o modelo de negócio da indústria; ele funciona espetacularmente bem. Nem o consumidor, nem os fabricantes têm estímulo para mudar.
- 25 A solução mais realista não é mexer nos negócios — mas combater suas consequências, advindas do desperdício.
- 28 É possível, sem que ninguém tenha de se sacrificar muito, melhorar as coisas imediatamente, pressionando os fabricantes a divulgarem seus próprios esforços em prol do meio ambiente e descartando equipamentos ultrapassados em pontos de coleta adequados.

David Pogue. *Gadgets são lixo*. In: *Scientific American*, jun./2011 (com adaptações).

Com referência a aspectos gramaticais do texto acima, bem como às ideias nele apresentadas, julgue os itens de 1 a 7.

- 1 A correção gramatical do texto e o seu sentido seriam preservados caso a oração “Parte das pessoas começaria a sentir-se constrangida ao carregar um celular” (ℓ.16-17) fosse reescrita da seguinte forma: Parte das pessoas começariam a se sentir constrangidas ao carregar um celular.
- 2 Na linha 24, a substituição do travessão por vírgula acarretaria incorreção gramatical.
- 3 O trecho “melhorar as coisas imediatamente” (ℓ.27) é complemento nominal de “É possível” (ℓ.26).
- 4 O pronome “Isso” (ℓ.12) refere-se à informação contida no período que o precede.
- 5 O trecho “um celular fabricado há quatro anos” (ℓ.13-14) poderia ser reescrito corretamente das seguintes formas: um celular cujo o uso tem quatro anos; um celular com quatro anos de uso.

- 6 De acordo com o texto, é correto inferir que a pressão popular poderia influenciar as indústrias a reduzirem os impactos ambientais decorrentes de sua atividade produtiva.
- 7 Na linha 30, seria mantida a correção gramatical do texto caso o termo “adequados” estivesse no feminino, concordando com a palavra “coleta”.

- 1 Os crimes contra mulheres, no âmbito da violência doméstica e familiar, passaram a ocupar as manchetes nacionais com certa regularidade há alguns anos. Os casos de violência física (estupros, torturas, espancamentos) e psicológica são muitos, porém a visibilidade parece estar, muitas vezes, ligada à classe social ou à fama das partes envolvidas. Isso sem entrar no mérito dos aspectos das desigualdades de gênero em prejuízo das mulheres e da cultura machista, ainda marcantes no Brasil, mesmo depois de sancionada a Lei n.º 11.340/2006, a Lei Maria da Penha, classificada como “um dos exemplos mais avançados de legislação sobre violência doméstica” pelo Fundo de Desenvolvimento das Nações Unidas para a Mulher.

- 4 A Lei Maria da Penha foi impulsionada pela tragédia daquela que lhe deu o nome: Maria da Penha Maia Fernandes, farmacêutica cearense que, após ter sido agredida em 1983, ficou paraplégica. Não se calou: levou duas vezes o caso à justiça brasileira e, ao constatar que a pena do agressor foi de somente dois anos, formalizou denúncia à Comissão Interamericana de Direitos Humanos da Organização dos Estados Americanos (OEA), e a Comissão da OEA decidiu que o governo brasileiro seria responsabilizado pela sua tolerância judicial com a violência doméstica.

Denise Gomide. *E a culpa é da mulher*. In: *Revista Fórum*, ago./2010, p. 14 e 17 (com adaptações).

Considerando os aspectos gramaticais do texto acima, bem como as ideias nele apresentadas, julgue os itens subsequentes.

- 8 O pronome “lhe” (ℓ.15) refere-se à expressão “Lei Maria da Penha” (ℓ.14).
- 9 A correção gramatical do texto seria mantida caso o trecho “Os casos de violências física (estupros, torturas, espancamentos) e psicológica são muitos” (ℓ.3-5) fosse reescrito da seguinte maneira: Os casos de violência tanto psicológica quanto física, tais como estupros, torturas e espancamentos, são muitos.
- 10 No trecho “ligada à classe social ou à fama” (ℓ.6), caso os substantivos fossem substituídos, respectivamente, por **grupo** e **poder**, teriam de ser mantidos os acentos indicativos de crase.
- 11 Na linha 15, o pronome demonstrativo “daquela” refere-se ao substantivo próprio “Maria da Penha Maia Fernandes”.

1 O plástico aparece em uma posição inglória entre
os maiores vilões do meio ambiente. Uma garrafa PET
abandonada na natureza poderá levar um século para se
4 decompor completamente. A produção de objetos
plásticos a partir de derivados do petróleo e do gás
natural também contribui com uma parcela considerável
7 (0,5%) no total de emissões de dióxido de carbono, o
CO₂, um dos gases causadores do efeito estufa. Apesar
dos danos, o plástico está associado à vida cotidiana. Sua
10 versatilidade, sua resistência e seu baixo custo o tornam
difícil de ser substituído.

As preocupações com o impacto ambiental,
13 no entanto, estimulam a pesquisa de alternativas. Na
última década, a indústria química deslançou o
desenvolvimento de resinas plásticas derivadas de
16 organismos vivos. O chamado plástico verde, originário
de fontes vegetais como a cana-de-açúcar e o milho,
começa a ganhar escala comercial e já é utilizado em
19 embalagens de cosméticos, alimentos e bebidas.

Uma safra de plástico verde. *In: Veja*,
abr./2011, p. 108-9 (com adaptações).

Considerando as ideias e as estruturas gramaticais presentes
no texto acima, julgue os próximos itens.

- 12 O trecho “no total de emissões de dióxido de carbono, o
CO₂, um dos gases causadores do efeito estufa” (l.7-8)
pode ser corretamente reescrito da seguinte maneira: no
total de emissões de dióxido de carbono (CO₂) — um dos
gases causadores do efeito estufa.
- 13 Mantém-se a correção gramatical ao se reescrever o
trecho “o tornam difícil de ser substituído” (l.10-11) da
seguinte forma: tornam difícil sua substituição.
- 14 Infere-se do texto que a produção de plástico verde é uma
alternativa menos poluente aos produtos produzidos com
derivados de petróleo.
- 15 A substituição de “entre” (l.1) por **dentre** manteria a
correção gramatical do período.
- 16 Caso a forma verbal “poderá” (l.3) fosse substituída por
pode, haveria alteração de sentido no período.

1 Especialista em audição e saxofonista, Charles J. Limb diz
que o estudo do cérebro durante sessões de improvisação musical
pode trazer nova compreensão da criatividade.

4 Como especialista em audição e cirurgião, Limb realiza
implantes cocleares em pacientes para recuperar-lhes a audição e
permitir que surdos também apreciem a música.

7 Allen R. Braun, neurologista do National Institute of
Health, e Charles Limb desenvolveram um método para estudar o
cérebro dos músicos de *jazz* quando estes estão criando música. Os
10 indivíduos tocam um teclado não magnético deitados em uma
máquina de imageamento por ressonância magnética funcional
que fotografa o cérebro. Então, os cientistas comparam a atividade
13 neural durante a improvisação com o que acontece quando os
indivíduos tocam uma canção previamente memorizada.

Embora ache a criatividade incrível, Limb não a coloca em
16 um pedestal. Ele a vê como um processo biológico normal que
algumas pessoas conseguem levar a níveis extremamente profundos,
mas que fundamentalmente é um requisito básico da civilização
19 humana. Para esse pesquisador, sob uma perspectiva científica, se a
criatividade é um comportamento biológico, realmente é preciso
estudá-la como se estuda qualquer outro comportamento biológico
22 complexo.

David Pogue. *Faíscas internas*. *In: Scientific
American*, jun./2011, p. 92 (com adaptações).

Julgue os itens a seguir, relativos às estruturas gramaticais do texto acima
apresentado.

- 17 A substituição da palavra “como” (l.21) pela expressão **da mesma
maneira que** não alteraria o sentido do texto nem lhe acarretaria
erro gramatical.
- 18 No trecho “Limb não a coloca em um pedestal. Ele a vê como um
processo biológico normal que algumas pessoas conseguem levar a
níveis extremamente profundos” (l.15-17), os vocábulos em negrito
retomam, todos, “criatividade” (l.15) e têm a mesma classificação
morfológica: pronome pessoal.
- 19 A forma verbal “desenvolveram” (l.8) concorda com “Allen R.
Braun (...) e Charles Limb” (l.7-8).

No que concerne a correspondências oficiais, julgue os seguintes itens.

- 20 Nos ofícios, o local e a data devem ser escritos por extenso e
alinhados à esquerda.
- 21 Impessoalidade, uso da língua padrão, clareza, concisão,
formalidade e uniformidade são aspectos que devem caracterizar a
redação de documentos oficiais.
- 22 Deve-se utilizar como fecho de correspondências oficiais, para
autoridades superiores, o termo Respeitosamente e, para autoridades
de mesma hierarquia ou inferiores, Atenciosamente.

1 Os pais costumam comentar que seus filhos
adolescentes parecem movidos à Internet. São horas e horas
dedicadas aos programas de mensagens, às redes sociais, aos
4 *games* e a tudo o mais que passa pela rede e desperta o
interesse da garotada.

No ambiente doméstico, a rede mundial parece ser
7 território dos jovens. A novidade é que a impressão é falsa.
Estatísticas indicam que o perfil demográfico da Internet se
modificou. Os adultos, incluídos os com idade próxima à da
10 aposentadoria, já rivalizam com os jovens na quantidade
de horas passadas diante do computador, conectados à Internet.
Em números globais, os jovens de 15 a 24 anos de idade
13 passam, em média, 24 horas por mês ligados à rede. Os adultos
de 45 a 54 anos permanecem mais tempo conectados: 26 horas.
As pessoas com mais de 55 anos passam tanto tempo quanto os
16 jovens.

No Brasil, os jovens, na faixa entre 15 e 24 anos de
idade, ainda são os que dedicam mais tempo à rede: 30 horas
19 mensais, contra 23 horas dos adultos na faixa entre 45 e
54 anos de idade. Os especialistas em Internet, contudo,
avaliam que é uma questão de tempo (pouco) para que os
22 brasileiros mais velhos superem os jovens na quantidade
de horas de navegação.

Carolina Melo. *Vovô está online. In: Veja*,
maio/2011, p. 113 (com adaptações).

No que se refere à organização das ideias e a aspectos linguísticos
e gramaticais do texto acima, julgue os itens subsequentes.

- 23 Sem prejuízo para o sentido original do texto, a forma verbal
“parece” (ℓ.6) poderia ser substituída por **dá a impressão de**.
- 24 O emprego do acento grave em “à rede”, nas linhas 13 e 18,
deve-se à regência de “ligados” (ℓ.13) e “dedicam” (ℓ.18),
respectivamente, e à presença de artigo definido feminino.
- 25 Os dados apresentados no texto mostram que, apesar de se ter
a impressão de que os jovens utilizam por mais tempo a
Internet, são os adultos e os idosos os usuários que mais se
conectam à rede mundial de computadores para acessar, por
exemplo, as redes sociais.

Acerca da edição de textos, planilhas e apresentações nos ambientes
Microsoft Office e BrOffice, julgue os itens subsequentes.

- 26 Com base na planilha abaixo, editada no BrOffice Calc 3.0, é
correto afirmar que, ao se inserir a fórmula =MÉDIA(A1:A3) na
célula A4 e =SOMA(B1:B3) na célula B4, serão obtidos,
respectivamente, os valores 2 e 8.

	A	B
1	1	2
2	5	7
3	3	6

- 27 No Microsoft Word 2007, é possível inserir fórmulas dentro de
células de tabelas por meio da opção Fórmula em Ferramentas de
Tabela, na guia Layout.
- 28 No Microsoft PowerPoint 2007, é possível forçar a execução
do recurso Abrir e reparar ao se abrir um documento compatível,
selecionando-se essa opção ao efetuar um clique na seta para
baixo no botão Abrir, presente na caixa de diálogo Abrir, obtida
após se clicar, sucessivamente, o botão Office e a opção Abrir.

No que concerne aos sistemas operacionais Linux e Windows,
julgue os itens a seguir.

- 29 No sistema operacional Linux Ubuntu 10.4, a execução do
comando `ls /etc/home -la` faz que todos os arquivos do
diretório `/etc/home` retornem, com exceção dos arquivos que
comecem com os caracteres `la`.
- 30 O Microsoft Windows 7 permite, por meio da caixa de
pesquisa no *menu* Iniciar, localizar arquivos, pastas, programas
e mensagens de *email* armazenados no computador com base
no nome do arquivo, na data de modificação e na extensão,
não sendo possível, no entanto, localizar textos dentro dos
arquivos.

Julgue o item abaixo, relativo ao programa de navegação Mozilla
Firefox.

- 31 O Mozilla Firefox 4.1 permite a navegação de páginas *web* por
meio de abas. As abas de aplicativos são permanentes e
permitem deixar os aplicativos *web* abertos o tempo inteiro.

Com referência a segurança da informação, julgue os próximos
itens.

- 32 A instalação de *service packs* e atualizações gerais mais
recentes do sistema operacional são suficientes para garantir
que uma estação de trabalho não seja invadida e
consequentemente utilizada em alguma atividade ilícita, que
venha a esconder as reais identidade e localização do invasor.
- 33 *Worms* são pragas virtuais capazes de se propagar
automaticamente através de redes, enviando cópias de si
mesmos de computador para computador. A melhor opção para
evitá-los é a instalação de *firewall* na estação de trabalho em
vez de programas antivírus.

Com base no Estatuto dos Bombeiros Militares do CBMDF, julgue os itens a seguir.

- 34 Nos casos de nomeação coletiva, define-se a hierarquia em consequência dos resultados do concurso a que tenham sido submetidos os candidatos ao CBMDF.
- 35 O BM que se julgar prejudicado por qualquer ato administrativo ou disciplinar de superior hierárquico pode recorrer ou interpor pedido de reconsideração, queixa ou representação, em caráter individual ou coletivo, de acordo com o regulamento específico ou peculiar.
- 36 A falta de exação no cumprimento dos deveres especificados nas leis e regulamentos pode acarretar, para o BM, responsabilidade não só de natureza funcional ou disciplinar, mas também de ordem pecuniária ou penal, conforme a legislação específica.
- 37 O CBMDF é instituição permanente, essencial à segurança pública e às atividades de defesa civil, organizada e mantida pela União, ainda que subordinada ao governador do DF.
- 38 Dada a natureza *sui generis* do DF como ente federativo, os integrantes do CBMDF constituem, em razão da natureza e da destinação dos serviços que prestam, categoria especial de militares da União, denominada BM.
- 39 Os BMs em atividade, que estejam em igualdade de posto ou graduação, têm precedência sobre os que estão em inatividade, até mesmo sobre os bombeiros da reserva remunerada convocados ou designados para o serviço ativo.

Com base no que dispõem a Lei n.º 8.255/1991 e o Decreto Federal n.º 7.163/2010 sobre a organização do CBMDF, julgue os itens de 40 a 45.

- 40 O comandante-geral do CBMDF deve ser coronel da ativa do quadro de oficiais BMs combatentes da própria corporação, e, sempre que a escolha não recair no coronel BM mais antigo, o escolhido terá precedência funcional sobre os demais oficiais BM.
- 41 São órgãos de execução do CBMDF a Academia de Bombeiro Militar, as policlínicas e os centros incumbidos de fornecer suporte ao Comando-Geral com vistas ao cumprimento das missões da corporação.

- 42 O efetivo do CBMDF deve ser fixado em lei específica, mediante proposta do governador do DF.
- 43 Compete ao Subcomando-Geral do CBMDF decidir sobre questões administrativas e supervisionar a administração orçamentária, financeira, contábil e patrimonial da corporação.
- 44 Os cargos de comando, direção-geral, direção setorial e assessoramento, definidos como cargos em comissão, estabelecem a precedência funcional e os vínculos hierárquicos no CBMDF.
- 45 São órgãos de direção-geral do CBMDF o Comando-Geral, o Subcomando-Geral, o Estado-Maior-Geral, a Controladoria, os departamentos e as diretorias.

Considerando a Lei n.º 12.086/2009, no que concerne aos militares do CBMDF, julgue os itens que se seguem.

- 46 A Comissão de Promoção de Oficiais e a Comissão de Promoção de Praças, na qualidade de órgãos de caráter permanente que processam as promoções, são constituídas por membros natos e efetivos.
- 47 A distribuição do pessoal ativo no quadro de organização da corporação, respeitados os quantitativos estabelecidos em lei, decorre de ato do chefe do Estado-Maior-Geral do CBMDF.
- 48 A promoção *post mortem* visa a expressar o reconhecimento ao militar morto no cumprimento do dever ou em consequência disso, ou a reconhecer direito que lhe cabia, não efetivado por motivo de óbito.

Considerando o disposto no Decreto GDF n.º 31.817/2010, julgue os itens subsecutivos.

- 49 A Academia de Bombeiro Militar, órgão responsável pelas atividades de formação, habilitação e preparação de oficiais para a corporação, é subordinada diretamente ao comandante-geral do CBMDF.
- 50 Entre outras atividades operacionais, compete aos grupamentos de BM do DF executar atividades de proteção civil e ambiental.

CONHECIMENTOS ESPECÍFICOS

Na Grécia antiga, a música não era entendida como uma arte (tal como hoje a concebemos), mas uma ciência intimamente relacionada à matemática e à astronomia e, ainda assim, de vital importância para o desenvolvimento cultural do povo. Uma crença inabalável na capacidade da música de influenciar o comportamento humano assegurou-lhe um lugar de destaque na vida religiosa, política e pessoal.

H. Ulrich e P. Pisk. *A history of music and musical style*. Harcourt: Brace and World, Inc. 1963, p. 13.

A partir do texto acima, julgue os itens a seguir.

- 51 Embora ausente da educação geral do cidadão, a música foi abordada por alguns filósofos, como Platão e Aristóteles.
- 52 O sistema grego de escalas baseava-se apenas em dois tipos de tetracorde: o diatônico e o cromático.
- 53 A informação expressa no último período do texto diz respeito à doutrina do *ethos*, que caracterizou a música na Grécia antiga.

Foram necessários vários séculos para a sistematização do material melódico utilizado no canto gregoriano. No que se refere aos oito modos que compunham o sistema modal por volta do século XI, julgue os itens que se seguem.

- 54 Na passagem do modo autêntico para o plagal, a nota *finalis* permanecia inalterada.
- 55 Cada modo era apresentado em duas formas: uma autêntica e outra plagal.

Com base no trecho musical acima, julgue os itens subsequentes.

- 56 Em sua origem, a palavra tenor não se referia à voz masculina aguda, como é utilizada nos dias atuais.
- 57 A *vox organalis* representa a melodia original do canto gregoriano, e a segunda linha melódica — mais grave — dá sustentação com notas longas.

A partir do trecho musical acima, julgue os itens que se seguem.

- 58 Embora utilizado de forma cautelosa, tal como se observa no trecho dado, o intervalo de terça já era percebido no século XI como consonância.
- 59 Esse trecho pode ser entendido como um *organum* em sua forma livre, em que, além da tradicional movimentação paralela, incorporam-se outras formas de condução de vozes.

Ainda no século XII, Paris tornou-se um importantíssimo centro musical, desde que, em 1163, teve início a construção da catedral de Notre Dame. Aí, as partituras de *organum*, com um grupo de compositores pertencentes à escola de Notre Dame, alcançam admirável estágio de elaboração.

R. Bennett. *Uma breve história da música*. Rio de Janeiro: Jorge Zahar Editor, 1986, p. 15.

Tendo o fragmento de texto acima como referência inicial, julgue os itens que se seguem.

- 60 Uma das principais contribuições estilísticas da escola de Notre Dame refere-se à ampliação do número de vozes de uma composição.
- 61 No período estilístico mencionado no texto, destacam-se os nomes dos compositores Leonin e Perotin.

Julgue os itens subsequentes, relativos à música profana medieval e às coreografias a elas associadas.

- 62 Entre os vários instrumentos que acompanhavam as danças e canções medievais, podem-se citar o saltério, a charamela e a viela de roda.
- 63 As expressões *jongleurs*, *troubadours* e *trouvères* referem-se aos músicos-poetas ou instrumentistas que praticaram a música profana em períodos específicos da Idade Média.
- 64 O minueto e a quadrilha se destacavam como populares danças medievais.

O período da Renascença se caracteriza, na história da Europa ocidental, sobretudo pelo enorme interesse devotado ao saber e à cultura, particularmente a muitas ideias dos antigos gregos e romanos. Foi também uma idade de grandes descobertas e explorações, a época em que Vasco da Gama, Colombo, Cabral e outros estavam fazendo suas viagens de descobrimentos, enquanto notáveis avanços se processavam na ciência e na astronomia.

Idem, ibidem, p. 23.

Acerca da música no período a que se refere o texto acima, julgue os itens a seguir.

- 65 Embora originário da música medieval, o *cantus firmus* ainda foi utilizado ao longo de todo o período renascentista, vindo a desaparecer somente com o surgimento do estilo Barroco, a partir de 1600.
- 66 No período evocado pelo texto, observa-se uma diminuição do interesse pela música profana e instrumental.
- 67 Entre os compositores mais importantes do período renascentista encontram-se Palestrina, Lassus, Scarlatti e Corelli.

Com relação à música do período Barroco, julgue os itens que se seguem.

- 68 A partir do início do século XVII, a orquestra gradualmente tomou forma, tendo sido a seção dos instrumentos de sopro a primeira a alcançar sua padronização.
- 69 As expressões sujeito e contra-sujeito estão diretamente ligadas à sonata barroca.
- 70 *Allemande*, *courante*, *sarabande* e *giga* são exemplos de movimentos que integram uma suíte do período Barroco.
- 71 Fornecendo a linha que impulsiona a música para frente, o baixo contínuo tornou-se a base de quase toda a música barroca.
- 72 Considerada um exemplo do gênero musical concerto grosso, a obra de J. S. Bach **Concertos de Brandemburgo** emprega em sua instrumentação a oposição entre dois grupos de instrumentos: o concertino e o ripieno.
- 73 Os modos vigentes na renascença ficaram reduzidos a apenas dois a partir do período Barroco: jônio e dórico.

A designação forma sonata se refere a um tipo especial de plano musical utilizado para organizar as ideias melódicas e harmônicas do primeiro movimento de vários gêneros musicais do Classicismo, entre eles a sinfonia, o concerto, o quarteto de cordas. Desenvolvida a partir da forma binária, a forma sonata exibe uma configuração ternária, uma vez que consiste de três seções principais, chamadas exposição, desenvolvimento e recapitulação. Com referência a essas seções, julgue os itens a seguir.

- 74 Na recapitulação, além de repetir de forma ligeiramente modificada as ideias da primeira seção, o compositor introduz novos temas, os quais serão desenvolvidos no movimento seguinte.
- 75 No desenvolvimento, o compositor explora as possibilidades das ideias musicais apresentadas na seção anterior.

Considerando a oposição estilística verificada entre os períodos clássico e romântico, julgue os itens subsequentes.

- 76 O surgimento do movimento musical nacionalista está relacionado à necessidade de inúmeros compositores românticos se libertarem das influências da tradição operística italiana.
- 77 O “baixo de Alberti”, importante figuração da escrita pianística, caracteriza a obra de compositores como Schumann, Chopin e Liszt.
- 78 Instrumentos como tuba, clarone, flautim, contrafagote e corne-inglês estão presentes na obra sinfônica de compositores clássicos.
- 79 Proporção, equilíbrio e resignação são atributos que caracterizam a expressão melódica dos compositores românticos.
- 80 Nas estruturas formais de compositores como Haydn e Mozart, observa-se o emprego de frases e períodos simétricos, além de cadências harmônicas claras e bem definidas.
- 81 O estreitamento de laços entre a música, a pintura e a literatura deu origem à música programática no período romântico.

Nem todos os compositores do século XX usam técnicas radicais. Alguns têm continuado a compor segundo aquilo que é basicamente identificado como o apaixonado estilo romântico, embora injetando em suas obras certo grau de vitalidade rítmica e de dissonâncias que as definem, sem dúvida alguma, como pertencentes a este século [XX].

Idem, ibidem, p. 68.

Acerca da música do século XX, julgue os itens subsequentes.

- 82 Na obra **A Sagração da Primavera**, de Igor Stravinsky — uma das composições mais significativas da música moderna —, foram aplicadas inúmeras técnicas específicas do século XX, tais como a politonalidade e o dodecafonismo.
- 83 Manifestações típicas do século XX tais como aleatoriedade, serialismo integral e concretismo exemplificam as “técnicas radicais” mencionadas no início do texto acima.
- 84 A tendência denominada Expressionismo apresenta como importante característica a intensificação de traços estilísticos do Romantismo.
- 85 Compositores como John Cage e Pierre Boulez podem ser classificados como representantes do nacionalismo do século XX.

A respeito de aspectos teóricos associados a claves, compassos, unidades das figuras e ponto de diminuição, julgue os itens que se seguem.

- 86 O *staccato* simples é representado por um ponto e uma ligadura, indicando que as notas devem ser executadas ligeiramente destacadas, isto é, menos secamente que no *staccato* martelado.
- 87 No compasso 2/16 do exemplo representado abaixo, a semínima é a unidade de compasso e a colcheia, a unidade de tempo.



- 88 A clave de Sol na primeira linha, clave francesa ou clave aguda de violino, deixou de ser usada porque suas notas ficavam exatamente iguais às notas da clave de fá na quarta linha, embora, nessa última, as notas fossem entoadas duas oitavas abaixo.
- 89 Os nomes e as alturas das notas abaixo, de acordo com as claves que as antecedem, são, respectivamente: Mi - 1, Si - 2, Mi - 3, Fá - 3, Dó - 4 e Ré - 5.



- 90 Compassos assimétricos são formados por tempos inteiros e fracionários.

Com relação a termos especiais, expressões musicais e inícios rítmicos, julgue os itens a seguir.

- 91 Expressão é um termo indicativo de um estado de espírito. Portanto, a expressão *sordamente* significa abafado e a expressão *vigoroso* quer dizer com vigor.
- 92 A palavra tético vem do termo grego *thesis*, que significa tempo embaixo, isto é, tempo forte.
- 93 As instruções específicas acerca da interpretação de determinado trecho da música ou de determinada nota incluem o *détaché*, que é um termo especial usado para instrumentos de cordas, em que as notas devem ser curtas e tocadas em uma só arcada.
- 94 O termo *libretto* significa a partitura de uma ópera, incluindo a parte vocal e instrumental da obra, e *spartito*, por conseguinte, significa o texto da ópera, oratório ou cantata.
- 95 Na pauta representada abaixo, ocorre um ritmo acéfalo ou decapitado, pois o início do primeiro compasso é ocupado por uma pausa, isto é, inicia-se o ritmo por contratempo.



Julgue os itens que se seguem, relativos a tom, semitom, tons vizinhos, acentos e instrumentos transpositores.

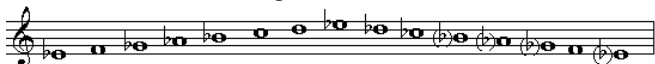
- 96 Ao executar o trecho escrito na primeira pauta abaixo (Escrito), o trompete em Si *b* conseguirá o efeito representado na escrita contida na segunda pauta (Efeito).



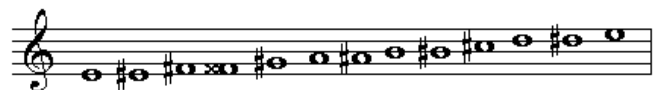
- 97 A importância dos acentos secundários está diretamente relacionada ao andamento da música, principalmente nos andamentos lentos.
- 98 Para anular a diferença de uma coma entre o semitom cromático e diatônico foi estabelecido o sistema temperado.
- 99 Considerando o tom de Si *b* (Si bemol) Maior como tom principal, a nota característica principal do tom vizinho indireto, relativo do tom da subdominante, será a nota Dó[#] (Dó sustenido), sendo a nota Si *b* (Si bemol) a característica secundária.

Considerando as escalas e a origem das notas cromáticas, julgue os itens subsequentes.

- 100 A escala Maior na forma harmônica difere da escala Maior na forma primitiva no II e no VI graus, que são abaixados em meio tom.
- 101 A escala abaixo representada é uma escala de Mi**b** (Mi bemol) Maior melódica, pois seu VI e seu VII graus devem ser elevados na parte ascendente da escala, enquanto, na parte descendente, os mesmos graus devem ser abaixados.



- 102 Ao se abaixar o VII grau da escala de Dó Maior, mantendo-se a mesma tônica, a nova escala passa a se chamar Lídia, ou seja, seu modo será lídio.
- 103 De acordo com a escala cromática de Mi Maior representada a seguir, que está corretamente grafada, o III e o VI graus não devem ser repetidos na subida da escala.



- 104 A escala Maior na forma melódica também recebe o nome de escala Maior mista ou secundária.

Julgue os itens seguintes, relativos a modulação e enarmonia.

- 105 As notas Fá[#] 3 e Lá[#] 3 formam o intervalo de terceira Maior entre si, de modo que, procedendo à enarmonia parcial com a segunda nota (Lá[#] 3), substituindo-a pela nota Sib 3, aparecerá um intervalo de quarta aumentada.
- 106 Ao se aplicar simultaneamente a enarmonia parcial e total, são encontrados oito intervalos enarmônicos para cada intervalo, com exceção dos que contêm as notas Sol[#] (Sol sustenido) ou Lá**b** (Lá bemol).

Julgue os itens subsequentes, acerca de graus conjuntos, graus disjuntos, quiálteras, acordes e ornamentos.

- 107 No trecho abaixo, há quiálteras somente em dois dos compassos.



- 108 Quando o trinado começa com a nota real e termina com as notas de resolução, a divisão dos valores que o constituem é normal, terminando com as notas de resolução.

- 109 O acorde de quinta diminuta se encontra no II e no VII graus das escalas maiores (forma primitiva) e das menores (forma harmônica).

- 110 Na cifragem dos acordes de quinta, o baixo com número 6 indica um acorde de quinta na primeira inversão.

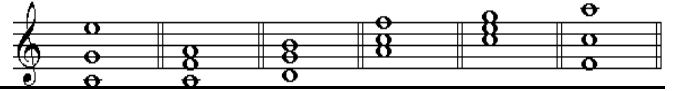
- 111 Nos intervalos abaixo representados, há um exemplo de grau conjunto e dois exemplos de graus disjuntos.



- 112 Os acordes abaixo são classificados sequencialmente como: perfeito menor, perfeito Maior, perfeito Maior e quinta aumentada.

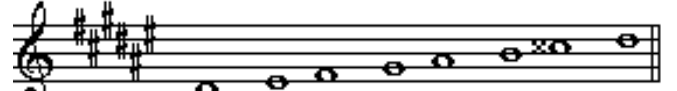


- 113 Nos exemplos abaixo, todos os acordes são perfeitos Maiores.



Com relação a intervalos, escala geral, acordes, escalas e condução de vozes, julgue os itens seguintes.

- 114 Tendo em vista que a escala menor na forma harmônica deve receber alteração ascendente no VII grau, é correto concluir que a escala abaixo representada está corretamente escrita.



- 115 A escala menor na forma melódica foi criada em função da necessidade de os graus terem entoações diferentes, o que possibilita harmonizações ou acordes diversos.

- 116 Após classificar o intervalo composto como um intervalo simples, adiciona-se o número sete para cada oitava. Com base nessa operação, é correto afirmar que, da nota Mi 3 para a nota Sol[#] 4, por exemplo, o intervalo é classificado como décima Maior.

- 117 A escala geral compreende 97 sons, sendo o mais grave o quarto Dó abaixo do diapasão normal e o mais agudo, o quinto Dó acima do mesmo diapasão.

- 118 O intervalo entre as notas Fá[#] 3 e Lá 3 no trecho musical abaixo é classificado como terceiro Maior, pois o intervalo é formado por notas diatônicas do tom de Sol Maior.



- 119 O intervalo de sétimo menor é encontrado no II, IV e V graus das escalas menores (harmônicas).

- 120 O movimento de vozes representado abaixo corresponde a um tipo de movimento direto.

