

## CONHECIMENTOS ESPECÍFICOS

A respeito da teoria do consumidor, julgue os itens a seguir.

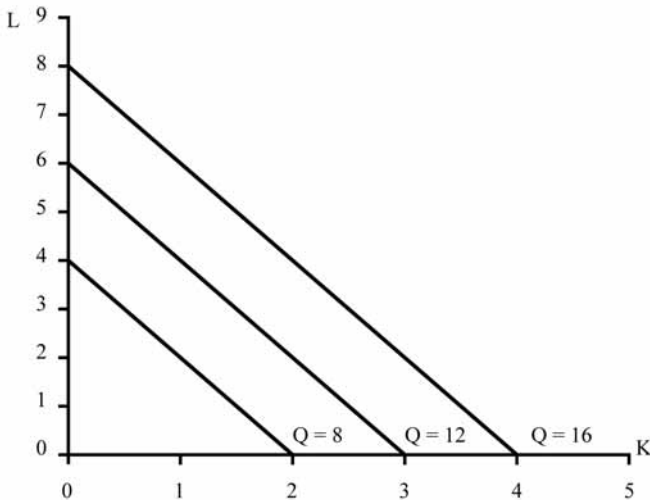
- 51 Se a redução do preço do diesel leva à redução da demanda por gasolina, então a gasolina é um bem de Giffen.
- 52 Um bem inferior possui utilidade marginal negativa.
- 53 Em uma economia com dois bens, um inferior e outro normal, a queda da renda dos consumidores resulta em aumento do preço do bem inferior.
- 54 Se o aumento do preço da gasolina leva ao aumento da demanda por álcool, então gasolina e álcool são bens substitutos.

Em relação à função demanda  $Q^D = 5.000 - 10P$ , julgue os itens subsequentes.

- 55 Havendo uma inclinação da função de demanda, que seja  $-5$ , e preço de mercado de 100 unidades monetárias, a demanda de consumo dessa economia será de 4.500 unidades.
- 56 O consumo máximo nessa função é igual a 500 unidades.
- 57 Havendo uma variação da inclinação da função de demanda para  $-5$ , o consumo máximo permanecerá constante.

Na função utilidade  $U = x^{0,25}y^{0,25}$ , em que  $x$  e  $y$  são dois bens quaisquer,

- 58 o bem  $x$  é um bem inferior.



Considere uma função de produção que utilize capital (K) e trabalho (L), estando as isoquantas dessa produção (Q) descritas na figura apresentada. A partir desses dados, julgue os itens que se seguem.

- 59 A referida função de produção apresenta rendimentos constantes à escala.
- 60 As isoquantas apresentadas representam o capital e o trabalho como substitutos perfeitos na produção.
- 61 A função de produção em questão respeita a lei dos rendimentos marginais decrescentes.

Em relação às estruturas de mercado e aos aspectos concorrenciais, julgue os itens seguintes.

- 62 A firma monopolista nunca opera na zona inelástica da curva de demanda.
- 63 Uma firma monopolista que não pratica discriminação de preço opera com receita marginal inferior ao preço.

Considerando os principais resultados da teoria keynesiana e do modelo IS–LM, julgue os próximos itens.

- 64 Em uma situação de oferta de moeda estável, um aumento dos gastos do governo gera como resultado o aumento da taxa de juros de equilíbrio.
- 65 O aumento da quantidade ofertada de moeda gera como resultado a queda do produto de equilíbrio.
- 66 No modelo IS–LM com oferta e demanda agregadas, a curva de oferta agregada desloca-se com o aumento do salário nominal, o que gera como resultado o aumento do nível de preços e a redução da renda de equilíbrio.
- 67 O modelo keynesiano estilizado pelo IS–LM é cíclico, de modo que o aumento na renda gera redução nos salários reais.
- 68 O aumento do salário mínimo, em um modelo com câmbio flutuante, afeta positivamente o produto de equilíbrio da economia.

Acerca de inflação, política monetária e crescimento no contexto da economia brasileira, julgue os itens a seguir.

- 69 Em 2015, a inflação no país, medida pela variação anual do IPCA, ficou abaixo da inflação média observada nos últimos dez anos.
- 70 Apesar da crise econômica internacional de 2008, o país vem obtendo, desde o início da década de 90 do século passado, valores positivos no que diz respeito ao crescimento real, medido pela variação real do produto interno bruto (PIB).
- 71 O governo brasileiro adota a sistemática de metas para a inflação como diretriz para fixação do regime de política monetária.

Julgue o próximo item, a respeito de política econômica.

- 72 No mercado cambial, as intervenções realizadas por um governo mediante a compra e a venda de moeda estrangeira objetivam, em determinadas situações, afetar a taxa de câmbio e reduzir a sua volatilidade.

No que se refere à participação do setor público na atividade econômica, julgue os itens subsequentes.

- 73 As justificativas clássicas para a intervenção estatal na economia incluem a possibilidade de obtenção de lucros extraordinários para elevar receitas, externalidades e também motivos políticos e nacionalistas.
- 74 Em geral, a decisão de reduzir a participação do Estado na economia, por meio da privatização, relaciona-se à preexistência de solidez na situação das contas públicas nacionais.

Julgue os itens seguintes, referentes à contabilidade fiscal e à sustentabilidade do endividamento público.

- 75 No Brasil, despesas e receitas fiscais não podem ser contabilizadas de forma híbrida pelo regime de caixa e pelo regime de competência.
- 76 A contabilidade fiscal contribui para a transparência das contas públicas.
- 77 O resultado nominal medido pela variação da dívida fiscal líquida é um conceito fiscal restrito que não está relacionado à necessidade de financiamento do setor público (NFSP).
- 78 A partir de 1999, a política fiscal brasileira começou a ganhar credibilidade no cenário econômico mundial, devido à obtenção de consecutivos superávits primários anuais.
- 79 Os indicadores fiscais incluem as medidas de fluxos, como receitas e despesas, e de estoques, como o endividamento.

Julgue os itens subsequentes, relativos às finanças do setor público.

- 80 A razão da dívida pública pelo PIB, também conhecida como coeficiente de endividamento, mede a dinâmica do nível da dívida de determinado país em relação à evolução da economia dos países fronteiriços.
- 81 A aplicação da Lei de Responsabilidade Fiscal colabora com a organização da gestão das finanças públicas do setor público brasileiro.

Com relação à economia do setor público, julgue os itens que se seguem.

- 82 A senhoriação real foi um tipo de financiamento do déficit público utilizado, no Brasil, do início dos anos 1980 até meados dos anos 1990.
- 83 Cabe ao Estado regulador do sistema econômico estabelecer e exigir o cumprimento de normas, assegurar a conduta competitiva e regular monopólios naturais.
- 84 Entre as funções governamentais estabelecidas por meio da política fiscal inclui-se a função estabilizadora, a qual objetiva alterar o modo de distribuição da renda nacional.
- 85 A intervenção estatal em determinado mercado competitivo não necessariamente é uma medida negativa, já que governo e sociedade podem ter objetivos que não estejam limitados à eficiência econômica.
- 86 A produção de bens e serviços essenciais e a criação de empresas públicas, ações que caracterizam o Estado produtor, são incompatíveis com o conceito de Estado desenvolvimentista.

Acerca de aspectos gerais da economia brasileira e das políticas econômicas adotadas pelos últimos governos, julgue os itens a seguir.

- 87 Políticas fiscais e monetárias ortodoxas foram adotadas para reduzir os desequilíbrios internos e externos no segundo mandato do governo de Luiz Inácio Lula da Silva, no período de 2007 a 2010.
- 88 O controle do processo inflacionário, a redução dos desequilíbrios das contas internas e externas, as políticas sociais de diminuição da desigualdade e da pobreza e o aprofundamento das reformas previdenciária e tributária foram medidas adotadas nos governos do período de 1995 a 2006.

Julgue os itens subsequentes, relativos a mudanças estruturais da economia brasileira, planos de desenvolvimento e planos de estabilização.

- 89 O segundo Plano Nacional de Desenvolvimento Econômico do governo de Ernesto Geisel deu continuidade ao processo de industrialização substitutiva de importações em uma fase crítica da economia mundial e da economia brasileira.
- 90 O Plano de Metas do governo de Juscelino Kubitschek de Oliveira constituiu um esforço bem-sucedido de industrialização substitutiva de importações, porém propiciou o surgimento de um processo inflacionário subsequente.
- 91 Após o fracasso do Plano Cruzado, ficou claro que a inflação não era apenas inercial, mas também de demanda. Assim, o Plano Bresser incorporou elementos macroeconômicos heterodoxos e ortodoxos ao combate à inflação.
- 92 O Plano Real recorreu à adoção de elevadas taxas de juros em detrimento da âncora cambial.

Com referência a indicadores do desenvolvimento econômico e social, perfil demográfico e desigualdades pessoais e espaciais de renda e de riqueza brasileira, julgue os itens que se seguem.

- 93 O índice de Gini, um dos principais indicadores socioeconômicos, varia de 0 a 1; quanto mais se aproxima de 1, menor a desigualdade de renda.
- 94 No século passado, a mudança no perfil demográfico brasileiro ocorreu com a queda da taxa de mortalidade a partir da década de 40 e, posteriormente, com a queda na taxa de natalidade na década de 50.
- 95 A redução da pobreza pode ser explicada em razão da elevação das rendas provenientes do trabalho e das transferências governamentais.
- 96 A desigualdade regional ou espacial da renda no Brasil pode ser explicada, entre outros fatores, pela concentração industrial.

Acerca da estrutura tributária brasileira, julgue os próximos itens.

- 97 A Constituição Federal de 1988 estabeleceu uma descentralização do sistema tributário, aumentando o poder dos estados e municípios.
- 98 A reforma tributária do governo de Castelo Branco visava instituir um mecanismo que propiciasse um crescimento em bases racionais. Para tanto, estabeleceu como fundamento do imposto o valor adicionado e com isso eliminava a ocorrência de tributos em cascata.

Com referência a mercado de trabalho, condições de emprego, renda e previdência social, julgue os itens seguintes.

- 99 O fator previdenciário foi adotado a partir da reforma previdenciária do governo Lula.
- 100 As principais características do mercado de trabalho no Brasil no período atual são as altas taxas de desemprego, a informalidade e a intensa rotatividade.

A respeito do orçamento público, instrumento de gestão de maior relevância da administração pública, julgue os itens a seguir.

- 101** O processo orçamentário envolve a fase de elaboração das leis orçamentárias e a fase de execução orçamentária.
- 102** A lei orçamentária anual, entre outros aspectos, exprime, em termos financeiros, a alocação dos recursos públicos para determinado exercício.
- 103** O ciclo orçamentário é constituído de uma sequência de quatro fases, ou etapas, que devem ser cumpridas como parte do processo orçamentário: elaboração, aprovação, execução e acompanhamento.
- 104** O princípio da universalidade do orçamento, consagrado nas constituições brasileiras, estabelece que o montante da despesa autorizada em cada exercício financeiro não poderá ser superior ao total de receitas estimadas para o mesmo período.
- 105** A técnica orçamentária na qual a estrutura do orçamento dá ênfase aos aspectos contábeis de gestão é a do orçamento tradicional.

O orçamento público constitui um poderoso instrumento de controle dos recursos financeiros gerados pela sociedade. A respeito desse tema, julgue os itens que se seguem, com base na doutrina e nas disposições legais sobre orçamento e finanças públicas.

- 106** No âmbito do estado do Pará, a Secretaria de Estado de Fazenda é o órgão central do sistema de orçamento e planejamento estadual.
- 107** A Constituição Federal de 1988 atribuiu ao Poder Executivo a competência para a elaboração da proposta orçamentária e ao Poder Legislativo a competência para a sua aprovação.

O Poder Executivo, ao elaborar o orçamento geral do estado do Pará (OGE/PA) para o exercício de 2016, propôs:

- dotação orçamentária, consignada na LOA, no valor de R\$ 500 milhões para custear a construção da chamada ferrovia da soja, para ligar os estados do Pará e Mato Grosso;
- instituição do programa paraense de incentivo ao primeiro emprego, um programa assistencial continuado de incentivo ao primeiro emprego para jovens com idade entre 18 e 20 anos, ao custo de R\$ 500 por jovem.

Considerando essa situação hipotética, julgue os próximos itens, relativos a orçamento público.

- 108** Caso necessite alterar o planejamento inicial para a construção da ferrovia durante o exercício de 2016, por meio da adição ou supressão da dotação orçamentária de R\$ 500 milhões inicialmente consignada na LOA, o governo deverá encaminhar projeto de lei de créditos adicionais à assembleia legislativa.
- 109** O programa de incentivo ao primeiro emprego poderá ser incluído no OGE/PA, mesmo que não conste do PPA estadual.

Na execução de seu orçamento do exercício 2015, determinado município paraense realizou as seguintes operações:

- no mês de agosto de 2015, foi aberto um crédito adicional, para a utilização de recursos por excesso de arrecadação, no valor de R\$ 70 mil, destinado à aquisição de terreno para a construção de um ginásio de esportes, para o qual não havia dotação orçamentária específica;
- no mês de setembro de 2015, foi aberto outro crédito adicional, no valor de R\$ 100 mil, destinado a reforço de dotação orçamentária já existente, relativa à construção de um hospital municipal, também para a utilização de recursos por excesso de arrecadação.

A previsão da receita, as receitas arrecadadas e as despesas empenhadas no exercício de 2015 são as mostradas no quadro a seguir.

receitas arrecadadas em 2015	R\$ 700 mil
despesas empenhadas em 2015	R\$ 500 mil
previsão da receita para 2015	R\$ 500 mil

Com referência a essa situação hipotética, julgue os itens subsequentes.

- 110** Nos termos da legislação vigente, o crédito adicional relativo à construção do hospital municipal classifica-se na modalidade de crédito suplementar.
- 111** Depreende-se das informações apresentadas que o excesso de arrecadação foi de R\$ 170 mil.
- 112** O crédito adicional relativo à aquisição do terreno para a construção do ginásio de esportes, nos termos da legislação vigente, classifica-se na modalidade de crédito extraordinário.

A respeito do processo de orçamentação, julgue os itens subsequentes.

- 113** Restos a pagar são despesas empenhadas e não pagas no exercício. Seu impacto orçamentário ocorre no exercício corrente e o financeiro, no exercício posterior.
- 114** A programação qualitativa do orçamento público é a organização do gasto público por meio da identificação dos programas com a classificação funcional e econômica da despesa.
- 115** As despesas decorrentes de sentença judicial são classificadas como operações especiais, por não gerarem produtos.

A respeito do controle, do acompanhamento da execução orçamentária e da avaliação do planejamento governamental, julgue os seguintes itens.

- 116** No âmbito federal, o titular do controle externo é o Tribunal de Contas da União; no âmbito estadual, é o tribunal de contas do estado.
- 117** Compete ao Tribunal de Contas do Estado do Pará coordenar o processo de avaliação anual dos programas do Poder Executivo estadual.
- 118** A fase final do processo orçamentário é a prestação de contas. Nessa fase são elaborados balanços, demonstrativos contábeis e compilados vários indicadores. De acordo com a legislação pertinente, há dois tipos de controle: o das receitas e o das despesas.

A respeito da descentralização orçamentária e financeira, julgue os itens a seguir.

- 119** A descentralização de créditos interna é denominada provisão e a externa, cota. Ambas caracterizam-se pela cessão de crédito orçamentário entre unidades orçamentárias ou unidades gestoras.
- 120** A movimentação de recursos financeiros entre as diversas unidades orçamentárias e administrativas compreende cota, repasse e despesa.
- 

Espaço livre

---