

**CONCURSO PÚBLICO**  
**NÍVEL SUPERIOR**

**Cargo 21:**

**Analista de Desenvolvimento Logístico**

**Área: Operação Portuária e Infra-Estrutura — Classe II**

**Especialidade: Supervisão do CCO, Infra-Estrutura  
Elétrica e Automação**

**CADERNO DE PROVAS**  
**MANHÃ**

**CESPE**  
UNIVERSIDADE DE BRASÍLIA  
Criando Oportunidades para Realizar Sonhos

**LEIA COM ATENÇÃO AS INSTRUÇÕES ABAIXO.**

- 1 Ao receber este caderno, confira se ele contém cento e vinte itens, correspondentes às provas objetivas, corretamente ordenados de 1 a 120.
- 2 Caso o caderno esteja incompleto ou tenha qualquer defeito, solicite ao fiscal de sala mais próximo que tome as providências cabíveis.
- 3 Recomenda-se não marcar ao acaso: a cada item cuja resposta diverja do gabarito oficial definitivo, além de não marcar ponto, o candidato recebe pontuação negativa, conforme consta em edital.
- 4 Não utilize nenhum material de consulta que não seja fornecido pelo CESPE.
- 5 Durante as provas, não se comunique com outros candidatos nem se levante sem autorização do chefe de sala.
- 6 A duração das provas é de três horas e trinta minutos, já incluído o tempo destinado à identificação — que será feita no decorrer das provas — e ao preenchimento da folha de respostas.
- 7 Ao terminar as provas, chame o fiscal de sala mais próximo, devolva-lhe a sua folha de respostas e deixe o local de provas.
- 8 A desobediência a qualquer uma das determinações constantes no presente caderno, na folha de rascunho ou na folha de respostas poderá implicar a anulação das suas provas.

**AGENDA**

- I 16/11/2004, a partir das 10 h (horário de Brasília) – Gabaritos oficiais preliminares das provas objetivas: Internet — [www.cespe.unb.br](http://www.cespe.unb.br) — e quadros de avisos do CESPE/UnB, em Brasília.
- II 17 e 18/11/2004 – Recursos (provas objetivas): formulários estarão disponíveis no Sistema Eletrônico de Interposição de Recurso, Internet — [www.cespe.unb.br](http://www.cespe.unb.br).
- III 15/12/2004 – Resultado final das provas objetivas e convocação para a avaliação de títulos: Diário Oficial do Estado do Ceará e Internet — [www.cespe.unb.br](http://www.cespe.unb.br).

**OBSERVAÇÕES**

- Não serão objeto de conhecimento recursos em desacordo com o item 11 do Edital n.º 1/2004, de 2/9/2004.
- Informações adicionais: telefone 0(XX) 61 448 0100; Internet — [www.cespe.unb.br](http://www.cespe.unb.br).
- É permitida a reprodução deste material apenas para fins didáticos, desde que citada a fonte.

• De acordo com o comando a que cada um dos itens de 1 a 120 se refira, marque, na **folha de respostas**, para cada item: o campo designado com o código **C**, caso julgue o item **CERTO**; ou o campo designado com o código **E**, caso julgue o item **ERRADO**. A ausência de marcação ou a marcação de ambos os campos não serão apenadas, ou seja, não receberão pontuação negativa. Para as devidas marcações, use a folha de rascunho e, posteriormente, a **folha de respostas**, que é o único documento válido para a correção das suas provas.

• Nos itens que avaliam **Noções de Informática**, a menos que seja explicitamente informado o contrário, considere que todos os programas mencionados estão em configuração-padrão, em português, que o *mouse* está configurado para pessoas destros e que expressões como clicar, clique simples e clique duplo referem-se a cliques com o botão esquerdo do *mouse*. Considere também que não há restrições de proteção, de funcionamento e de uso em relação aos programas, arquivos, diretórios e equipamentos mencionados.

## CONHECIMENTOS BÁSICOS

1 A interferência do homem é capaz de acelerar em milhares de anos os processos naturais de mudanças climáticas e trazer graves conseqüências à vida na Terra. Se nada for feito, daqui a um século poderemos viver em um ambiente de catástrofe. Essa é a principal conclusão dos relatórios do Painel Intergovernamental sobre Mudanças no Clima (IPCC), grupo de mais de 3.000 cientistas que, desde 1991, vem publicando documentos conclusivos sobre o tema. Há fatores que afetam naturalmente o clima, mas, quanto a eles, a dinâmica do planeta, bem como todas as formas de vida, tem condições de se adaptar. O problema é que a interferência do homem em diversos aspectos da natureza está acelerando esse processo de tal forma que a Terra não consegue acompanhar. Fenômenos, como a elevação da taxa de emissões de CO<sub>2</sub> na atmosfera, que levariam milhares de anos para ocorrer naturalmente de forma significativa, têm, com a mão do ser humano, possibilidade de atingir picos incontroláveis em poucas décadas, sem que a vida na Terra consiga se adaptar.

Se a temperatura não parar de subir, daqui a cerca de 100 anos estaremos correndo o risco de enfrentar tormentas e furacões. A elevação do nível dos oceanos, conseqüência do aquecimento global, pode levar ao desaparecimento pequenos países de topografia baixa. O mar pode invadir grandes cidades litorâneas e se misturar com fontes de água potável, salinizando-as. Águas provenientes do derretimento dos picos das montanhas geladas poderão invadir vales e cidades. Temperaturas mais altas podem elevar o número de regiões expostas a doenças tropicais, exigindo investimentos bem maiores em saúde.

Karen Gimenez. *As 30 maiores descobertas da ciência*. In: *Superinteressante*, set./2004, p. 34 (com adaptações).

Com base no texto acima, julgue os itens a seguir.

- 1 A vida na Terra consegue se adaptar às mudanças climáticas quando elas são decorrentes de processos naturais, pois esses ocorrem de forma mais lenta que aqueles produzidos pela interferência humana.
- 2 Infere-se das informações do texto que os seres humanos estão impossibilitados de evitar a elevação acelerada da temperatura na Terra.
- 3 Na linha 3, o sinal indicativo de crase em “à vida na Terra” justifica-se pela regência do verbo “trazer”.
- 4 A forma verbal “vem” (l.8) está no singular para enfatizar a idéia de que as publicações são dos cientistas individualmente e não do grupo.

5 A expressão “o tema” (l.8) constitui um recurso de coesão lexical que retoma a idéia de conseqüências das mudanças climáticas produzidas pela interferência humana.

6 Por não se poder identificar o agente, na expressão “condições de se adaptar” (l.11), o termo sublinhado indica sujeito indeterminado.

7 A expressão “esse processo” (l.13) retoma a idéia de processo natural de mudança climática.

8 Como a palavra “Fenômenos” (l.14) está no plural, justifica-se o emprego da forma verbal “têm” (l.16).

9 O emprego do termo “como” (l.14) justifica-se pela comparação com “a mão do ser humano” (l.17).

10 A expressão “conseqüência do aquecimento global” (l.23) vem entre vírgulas por tratar-se de expressão de natureza explicativa.

11 Em “se misturar” (l.25), o pronome está sendo empregado para assegurar a impessoalidade do praticante da ação, formando a voz passiva sintética.

12 Preservam-se as informações do texto com a substituição de “provenientes” (l.26) por **oriundas**.

13 Estaria gramaticalmente correta a substituição de “expostas a doenças tropicais” (l.29) por: **expostas às doenças tropicais**.

Julgue os fragmentos de texto contidos nos itens seguintes quanto à correção gramatical.

14 A instalação da nova capital brasileira no Planalto Central, em 1960, e a abertura de rodovias ligando o Centro-Oeste ao Sudeste, de um lado, e à Amazônia, de outro, expandiu a influência do polo industrial para as fronteiras de povoamento do interior.

15 Entre o Sudeste e o Sul, teceram-se redes agroindustriais de complementaridade, e a indústria sulista, mesmo limitada pela hegemonia do Sudeste, conseguiu conquistar mercados extra-regionais, principalmente no ramo de bens de consumo não-duráveis.

16 O vasto movimento histórico de integração nacional provocou a marginalização do Nordeste, pois a indústria regional, despreparada para a competição, não só se revelou incapaz de conquistar mercados extra-regionais como também recuaram no próprio mercado nordestino.

Itens adaptados. Demétrio Magnoli. *Nem Bósnia nem Belíndia*. In: Márcia Kupstas. *Identidade nacional em debate*. São Paulo: Moderna, 1997, p. 117.

1 Modernidade é garantir a todos os habitantes do  
país um padrão de vida compatível com o pleno exercício  
dos seus direitos democráticos. Por isso, é fundamental dar  
4 mais valor a um modelo de desenvolvimento que assegure a  
toda a população trabalho, alimentação, moradia, escola,  
hospital, transporte coletivo, bibliotecas, parques públicos.  
7 Modernidade é sistema judiciário eficiente e democrático;  
são instituições sólidas e confiáveis; é controle social das  
decisões econômicas. É assegurar a autonomia da nação,  
10 garantindo que as decisões mais importantes sobre o  
desenvolvimento da economia sejam tomadas dentro do  
próprio país. Um programa assim é preferível ao modelo de  
13 modernização acelerada que quer introduzir no país o último  
grito da tecnologia, mas que exclui a maioria da população,  
condenando-a ao empobrecimento e à ignorância.

Plínio de Arruda Sampaio. **O Brasil em construção**. In: Márcia Kupstas. *Op. cit.*, p. 129.

Com referência às idéias e às estruturas lingüísticas do texto acima, julgue os itens subsequentes.

17 O texto ressalta as similitudes entre o modelo de modernização tecnológica acelerada e o modelo que propugna a democratização do usufruto do desenvolvimento, bem como a autonomia e a independência nas decisões nacionais.

18 O emprego de vírgula imediatamente após a palavra “desenvolvimento” (l.4) mantém a estrutura sintática original, a coerência e a correção gramatical do período.

19 Pelos sentidos e pela estrutura sintática do texto, subentende-se que, logo após a forma verbal “É” (l.9), há elipse da palavra **necessário**.

20 O emprego de metáforas, como “último grito da tecnologia” (l.13-14), e de repetições sintáticas é recomendado tanto para tornar o texto ensaístico e argumentativo mais impessoal, como para tornar a correspondência oficial menos subjetiva.

## **Workplace intelligence: another path to organizational success**

1 To succeed in today’s marketplace, organizations  
need members who can move beyond academic intelligence.  
Cleverness, creativity, initiative, team leadership,  
4 cooperation, persuasiveness, resilience<sup>1</sup>, and optimism are  
essential for business success. These attributes may  
contribute more to individual and organizational  
7 effectiveness than general intelligence, usually measured by  
the Intelligence Quotient (IQ).

Certainly, IQ should not be considered unimportant  
10 and disregarded. Indeed, IQ predicts approximately 20% of  
personal variation in occupational success. However, the  
abilities that predict the other 80% of success have yet to be  
13 established.

The theories of Emotional Intelligence (EI) and  
Practical Intelligence (PI) have emerged as attempts to  
16 complement, not replace, the contributions of IQ. Emotional  
Intelligence combines the following ideas: (1) emotion  
makes thinking more intelligent and (2) one thinks  
19 intelligently about emotions. Practical Intelligence is the  
ability to capitalize on one’s strengths and compensate for  
one’s weaknesses in business situations.

<sup>1</sup>**resilience**: the ability of people to recover quickly from shock, injuries, etc.

Internet: <<http://www.humansyn.com>> (with adaptations).

According to the text above, judge the following items.

21 Academic intelligence is the most important factor for business success.

22 The IQ has become obsolete.

23 A good combination of EI, PI, and IQ may lead to success in the marketplace.

24 The words “Certainly” (l.9), “Indeed” (l.10), and “However” (l.11) link thoughts dealing respectively with affirmation, exemplification and contrast.

25 In the text, “have yet to be established” (l.12-13) means **still have not been established**.

## Multiple intelligences

According to developmental psychologist Howard Gardner, there are many forms of intelligence. In addition to the standard academic range of analytic reasoning and verbal abilities, he includes some unconventional ways to be intelligent: personally, interpersonally, musically, and kinesthetically (movement). He termed this position Multiple Intelligences (MI). These intelligences encompass those mentioned in the previous text, and go even further.

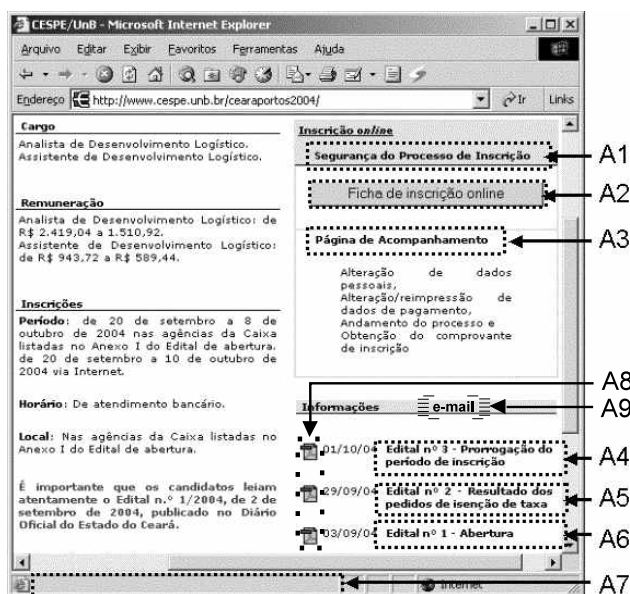
People should be encouraged to embrace and use their own distinct intelligence. Too often in organizations, academic intelligence is formally rewarded, while the other intelligences are ignored or even downplayed. Also, we must support the development of these intelligences.

In order to accomplish this we have to recognize that intelligence means more than IQ. We must promote the understanding that intelligence in the workplace means being able to use available resources to achieve organizational goals. This allows everyone, not just the degreed, to be considered intelligent. Therefore, all forms of knowledge must be valued and rewarded. As a matter of fact a recent study showed that IQ significantly decreased with age, but PI, for example, did not.

Internet: <<http://www.humansyn.com>> (with adaptations).

According to the text above, judge the items that follow.

- 26 Everyone has their own distinct intelligence that should be valued.
- 27 It is essential that a person be a university graduate in order to be considered intelligent.
- 28 In the workplace, one should try to see what each person is good at and use those resources to accomplish organizational goals.
- 29 Recognizing an employee's musical talent is a way of downplaying it.
- 30 The older the individual, the higher his IQ.



A figura acima apresenta uma janela do Internet Explorer 6 (IE6). Nessa janela, estão destacadas nove áreas retangulares, nomeadas pelas setas de A1 a A9. Caso o usuário pressione o botão *select* do *mouse* quando o mesmo está sobre a área A2, após alguns segundos, uma página cujo endereço é <https://www.security.cespe.unb.br/cadastro/default.asp> é apresentada na referida janela. Por outro lado, sempre que o ponteiro do *mouse* está sobre uma das áreas A1, A3, A4, A5, A6 e A9, é apresentada, na área A7, uma seqüência de caracteres específica, conforme indicada a seguir.

A1: <http://www.cespe.unb.br/concursos/seguranca.htm>

A3: <https://www.security.cespe.unb.br/Acompanhamento>

A4: [http://www.cespe.unb.br/cearaportos2004/arquivos/ED\\_2004\\_CEARAPORTOS\\_3\\_PRORROGACAO.PDF](http://www.cespe.unb.br/cearaportos2004/arquivos/ED_2004_CEARAPORTOS_3_PRORROGACAO.PDF)

A5: [http://www.cespe.unb.br/cearaportos2004/arquivos/ED\\_2004\\_CEARAPORTOS\\_2\\_ISENCAO.PDF](http://www.cespe.unb.br/cearaportos2004/arquivos/ED_2004_CEARAPORTOS_2_ISENCAO.PDF)

A6: [http://www.cespe.unb.br/cearaportos2004/arquivos/ED\\_2004\\_CEARAPORTOS\\_ABT.PDF](http://www.cespe.unb.br/cearaportos2004/arquivos/ED_2004_CEARAPORTOS_ABT.PDF)

A9: <mailto:informacoes@cespe.unb.br>

Considerando as informações apresentadas e as características da Internet, julgue os itens seguintes.

31 A figura ilustra uma página html formatada por um programa que pode ser chamado indistintamente de navegador *web*, *browser web* ou cliente http. Dessa forma, um programa como o Netscape Navigator poderia ter sido usado no lugar do IE6 para se visualizar essa mesma página.

32 A seqüência de caracteres <http://www.cespe.unb.br/cearaportos2004/>, que aparece no campo **Endereço**, constitui o que se denomina URL. Essa seqüência é formada por três partes distintas: **http://www**, que indica que se está usando o protocolo de comunicação na World Wide Web (www); **cespe.unb.br**, que indica o endereço do servidor de páginas html; e **/cearaportos2004/**, que indica o nome de uma página html.

33 Quando o usuário seleciona, com um clique de *mouse*, uma das áreas A1, A3, A4, A5 ou A6, alguma informação é enviada a um computador localizado em uma sub-rede do domínio [cespe.unb.br](http://cespe.unb.br).

34 Para apresentar as três pequenas imagens mostradas na área A8, o IE6 realizou automaticamente a transferência de um ou mais arquivos de imagens, que estão necessariamente localizados no mesmo computador de onde foi transferida a página html.

35 Quando a área A9 for clicada com o *mouse*, o *software* cliente de *e-mail* definido como padrão no computador do usuário deverá ser ativado e uma composição de *e-mail* dirigida a [informacoes@cespe.unb.br](mailto:informacoes@cespe.unb.br) será automaticamente apresentada ao usuário.

36 Entre os *softwares* de edição que podem ter sido usados para produzir uma página com leiaute similar à ilustrada, incluem-se: Microsoft FrontPage, Macromedia DreamWeaver e Netscape Composer.

- 37 Quando as áreas A1, A2 e A3 são clicadas com o *mouse*, algumas informações criptografadas trafegam entre o computador do usuário e o computador cujo nome é *www.security.cespe.unb.br*.
- 38 Quando a área A4 é clicada com o *mouse*, um arquivo de nome *ED\_2004\_CEARAPORTOS\_3\_PRORROGACAO.PDF* deverá ser automaticamente transferido e armazenado em uma área temporária do disco do computador do usuário. Esse arquivo é originário de computador localizado na Internet, cujo nome é *www.cespe.unb.br*. Para que o referido arquivo seja permanentemente armazenado no computador, o usuário terá explicitamente que acionar uma opção de salvar localmente em uma área não temporária do disco. O conteúdo desse arquivo será visualizado pelo usuário somente se o seu computador possuir um *plugin* instalado que seja capaz de tratar arquivos do tipo PDF (*portable document format*).

A respeito de procedimentos, aplicativos e dispositivos para armazenamento de dados em computadores, julgue os itens subsequentes.

- 39 O uso de unidades de CD-RW apresenta-se como uma forma conveniente para realização de *backups* domésticos, principalmente devido ao baixo custo da mídia e à facilidade de operação dessas unidades. Um único disco CD-RW é capaz de armazenar o equivalente a mais de 650 bilhões de caracteres, em uma operação que demora poucos minutos.
- 40 O uso profissional de uma plataforma de sistema computacional formada por *desktops* e equipamentos de computação móvel como PDAs ou *palmtops* demanda a realização periódica de operações de sincronização entre *desktops* e equipamentos móveis. Nessas operações, cópias de uma mesma coleção de dados que são alteradas simultaneamente em ambas as plataformas devem ser unificadas em um processo bidirecional de troca de dados.

Acerca dos sistemas relacionados com o comércio exterior no Brasil, julgue os itens seguintes.

- 41 O regime aduaneiro especial de *drawback* é considerado incentivo à importação e pode ser aplicado nas seguintes modalidades: a) suspensão do pagamento dos tributos exigíveis na importação de mercadoria a ser exportada após beneficiamento ou destinada à fabricação, complementação ou acondicionamento de outra a ser exportada; b) isenção dos tributos exigíveis na importação de mercadoria, em quantidade e qualidade equivalente à utilizada no beneficiamento, fabricação, complementação ou acondicionamento de produto exportado; c) restituição, total ou parcial, dos tributos pagos na importação de mercadoria exportada após beneficiamento, ou utilizada na fabricação, complementação ou acondicionamento de outra exportada.
- 42 No Sistema Integrado de Comércio Exterior (SISCOMEX), o registro de exportação (RE) é o conjunto de informações de natureza comercial, financeira, cambial e fiscal que caracteriza a operação de exportação e define o enquadramento de uma mercadoria. O RE deve ser efetuado previamente à declaração para despacho aduaneiro (DDE) e ao embarque da mercadoria. O prazo de validade para embarque das mercadorias para o exterior é de sessenta dias contados a partir da data do RE. O RE não utilizado até a data de validade para embarque poderá ser prorrogado.

- 43 A importação de qualquer mercadoria está sujeita, na forma da legislação específica, a licenciamento, ou seja, a emissão da licença de importação (LI), que ocorre de forma automática ou não-automática, por meio do SISCOMEX. A manifestação de outros órgãos, aos quais a mercadoria importada estiver sujeita a controle, também ocorrerá por meio do SISCOMEX. A LI existe para que o governo federal possa aplicar e administrar eventuais políticas de restrição às importações, tais como o estabelecimento de quotas, o controle nas importações no tocante a quantidade e preço, ou ainda, para fins estatísticos.

Julgue os itens seguintes, acerca da regulamentação das atividades portuárias no Brasil.

- 44 Até a data de hoje, o Estado está presente, sob diversas formas de atuação, nas atividades rotineiras dos portos.
- 45 As normas que hoje regulam relações trabalhistas nos portos foram estabelecidas há cerca de 50 anos.
- 46 Pela legislação aduaneira, a jurisdição dos serviços aduaneiros estende-se por todo o território aduaneiro e abrange as chamadas zona primária e zona secundária. Na orla marítima e na faixa de fronteira, para efeito de adoção de medidas de controle fiscal, poderá ainda ser demarcada uma ou mais zonas de vigilância aduaneira, nas quais a existência e a circulação de mercadorias estarão sujeitas às cautelas fiscais, proibições e restrições prescritas em regulamentos específicos.
- 47 Portos secos são recintos alfandegados de uso público, em que são executadas operações de movimentação, armazenagem e despacho aduaneiro de mercadorias e de bagagem, sob controle aduaneiro. Assim, portos secos podem perfeitamente funcionar dentro dos limites da zona primária de uma área do porto organizado (APO), alfandegada.

Com relação a logística, julgue o item seguinte.

- 48 A distribuição física trata não somente do transporte, mas também de aspectos como estocagem e processamento de pedidos dos produtos finais das empresas.

A respeito de atividade portuária, julgue os itens subsequentes.

- 49 As instalações portuárias dependem, fundamentalmente, do tipo de carga que nelas é movimentada.
- 50 As atividades portuárias têm, nas últimas décadas, se mostrado bastante independentes dos tipos de navios que freqüentam os portos.

## CONHECIMENTOS ESPECÍFICOS

Acerca de infra-estrutura portuária, julgue os itens a seguir.

- 51 Os molhes de abrigo são sempre necessários para uma adequada operação portuária.
- 52 Os duques d'alba, ou dolphins, são obras de infra-estrutura portuária destinadas, basicamente, à amarração dos navios.
- 53 Os molhes de atracação, ou *piers*, são obras de atracação de navios construídas paralelamente à linha da costa.

Com referência à legislação pertinente a atividade e infra-estrutura portuárias, julgue os seguintes itens.

- 54 O transporte multimodal de cargas internacional é aquele que, regido por um único contrato, utiliza duas ou mais modalidades de transporte, desde a origem no exterior até o destino em porto nacional, e é executado sob a responsabilidade única de um operador portuário.
- 55 Considerando que uma unidade de carga é qualquer equipamento adequado à unitização de mercadorias a serem transportadas, sujeitas a movimentação de forma indivisível em todas as modalidades de transporte utilizadas no percurso, é correto afirmar que um contêiner padrão ISO, de 20 pés de comprimento, é uma unidade de carga, assim como um palete de madeira, com dimensões de 1,5 m × 1,5 m.
- 56 Criar, implementar, organizar, administrar, fiscalizar e apoiar os terminais pesqueiros públicos, regulados pelo Decreto n.º 5.231 de 6/10/2004, que dispõe sobre terminais pesqueiros públicos, é uma das competências da Agência Nacional de Transportes Aquaviários (ANTAQ).
- 57 No âmbito do sistema portuário brasileiro, que opera mediante duas modalidades de exploração das instalações: uso público e uso privativo, uma instalação de uso público pode ser posicionada fora da área do porto organizado.
- 58 Conjugadas, a Lei n.º 8.630/1993 — que, dispõe sobre o Regime Jurídico da Exploração dos Portos Organizados e das Instalações Portuárias e dá outras providências — e a Lei n.º 10.233/2001 — que criou a ANTAQ — regulam a concessão de um porto organizado.

Julgue os itens a seguir, relativos à legislação que rege as operações, a infra-estrutura e a atividade portuária.

- 59 Considerando que, dentro da área do porto organizado (APO), os operadores portuários podem ser classificados como arrendatários de instalações portuárias e não-arrendatários, é correto afirmar que um operador portuário, não-arrendatário de uma instalação portuária alfandegada pela Secretaria da Receita Federal, é, de fato, o responsável, perante a autoridade aduaneira, pelas mercadorias sujeitas a controle aduaneiro, no período em que estas lhe sejam confiadas.

- 60 Uma cooperativa formada por trabalhadores portuários avulsos, sendo estes registrados de acordo com a lei que dispõe sobre o Regime Jurídico da Exploração dos Portos Organizados e das Instalações Portuárias, poderia estabelecer-se como operador portuário e vir a explorar, como titular, uma instalação portuária, desde que essa instalação estivesse, exclusivamente, dentro dos limites da APO.

- 61 De acordo com o que dispõe sobre o Regime Jurídico da Exploração dos Portos Organizados e das Instalações Portuárias, o Conselho de Autoridade Portuária (CAP), que é designado pelo ministro dos Transportes, é constituído pelos seguintes blocos de membros, na qualidade de titulares e seus respectivos suplentes: bloco do poder público; bloco dos operadores portuários; bloco da classe dos trabalhadores portuários; bloco dos usuários dos serviços portuários e afins; bloco dos transportadores intermodais de cargas nacionais.

Julgue os itens que se seguem, referentes a tecnologias básicas e a novas tendências em infra-estrutura e gestão portuárias.

- 62 Nas últimas décadas, tem havido uma tendência mundial de se utilizar portos com berços cada vez mais especializados na movimentação de determinadas mercadorias.
- 63 As profundidades dos cais podem acompanhar a evolução dos portos dos navios, bastando, para isso, aumentá-las mediante aprofundamento artificial feito por meio de dragagem.
- 64 Diante da demanda de portos mais profundos que pudessem acolher grandes petroleiros, a solução encontrada foi construir terminais especializados fora da costa (*offshore*). As profundidades atualmente existentes nos maiores terminais petroleiros são da ordem de 25 metros.
- 65 Os molhes de abrigo são obras portuárias destinadas a proteger as áreas portuárias da agitação causada pelas ondas. A maioria dessas obras é construída com enrocamento natural ou artificial. No Brasil, a quase totalidade dos molhes de abrigo é construída com rochas naturais.
- 66 Cais antigos apresentam, em geral, larguras de plataformas e arranjos incompatíveis com a moderna operação portuária.
- 67 Equipamentos portuários da interface porto-navios sempre poderão ser substituídos por outros do mesmo tipo, porém mais modernos, sem que seja necessário proceder a adaptações na estrutura dos cais.

Julgue os itens que se seguem, considerando a legislação e a terminologia geral da gestão portuária.

- 68 Terno de mão-de-obra é o nome que se dá ao conjunto de trabalhadores que movimentam a carga de cada porão de um navio.
- 69 O plano de desenvolvimento e zoneamento do porto é um instrumento eficaz da gestão portuária e, como tal, deve ser autônomo e independente dos demais planos e programas governamentais existentes.
- 70 O Conselho de Administração Portuária, órgão máximo da administração dos portos, tem representantes das várias entidades interessadas na movimentação da carga, segundo lei própria, mas não dispõe de representação de órgãos ambientais do local onde o porto está situado.
- 71 Seguindo uma tendência internacional, a maioria dos portos brasileiros dispõe hoje de administrações portuárias privatizadas.
- 72 A legislação brasileira hoje em vigor permite que os terminais privativos construídos com autorização precípua para movimentar apenas um determinado tipo de carga possam movimentar qualquer outro tipo de carga.

De acordo com o decreto n.º 80.145/1977, contêiner é um recipiente construído de material resistente, destinado a propiciar o transporte de mercadorias com segurança, inviolabilidade e rapidez, dotado de dispositivo de segurança aduaneira e devendo atender às condições técnicas e de segurança previstas pela legislação nacional e pelas convenções internacionais ratificadas pelo Brasil. No que se refere ao contêiner destinado ao transporte marítimo de cargas, julgue os itens que se seguem.

- 73 Os contêineres de padrão ISO (International Organization for Standardization) para carga seca apresentam as seguintes dimensões: 8 pés de largura, 9,6 pés de altura e comprimentos de 10 pés, 20 pés, 30 pés ou 40 pés.
- 74 A identificação do contêiner é feita por um código composto por 11 caracteres. São quatro letras que identificam o responsável pela construção do contêiner e seis dígitos seguidos de mais um dígito de controle que garantem que a unidade é única.
- 75 O transporte de cargas refrigeradas pode ser realizado em contêiner refrigerado que disponha de sistema de refrigeração para manter a mercadoria em baixas temperaturas, ou em contêiner que empregue gás refrigerante bombeado para seu interior por sistemas externos do navio ou terminal.
- 76 Os contêineres padrão ISO devem permitir o empilhamento de 12 unidades totalmente carregadas.

A International Maritime Organization (IMO) estabeleceu a International Convention for Safe Containers (CSC), com o objetivo de promover a segurança no transporte e manuseio de contêineres e facilitar o transporte internacional de contêineres por meio de regulamentos padronizados de segurança. Acerca da convenção CSC, julgue os seguintes itens.

- 77 A convenção CSC da IMO estabelece requisitos de segurança referentes à segurança estrutural de contêineres.
- 78 Todo contêiner deve possuir placa CSC em que conste, obrigatoriamente: a origem do país que aprovou o contêiner para uso, origem do país construtor, capacidade máxima de carga, tara e capacidade volumétrica.

Julgue os itens a seguir, relativos a INCOTERMS.

- 79 INCOTERMS são regras a serem utilizadas nas transações comerciais internacionais que definem, dentro da estrutura de um contrato de compra e venda de mercadorias, os direitos e obrigações do comprador e vendedor, estabelecendo um conjunto padrão de definições e critérios a serem respeitados.
- 80 As regras estabelecidas pelos INCOTERMS são válidas não somente para as negociações entre os importadores e exportadores, como também para aquelas levadas a efeito entre outros atores envolvidos no processo, como despachantes, seguradoras e transportadores.
- 81 Os INCOTERMS compreendem um conjunto de 15 siglas que traduzem os critérios que deverão nortear um dado processo de compra e venda de mercadoria.
- 82 FOB (Free on Board), CIF (Cost, Insurance and Freight), FAS (Free Alongside Ship) e DDU (Delivered Duty Unpaid) são alguns dos termos que podem ser empregados, como INCOTERMS, nos contratos de compra e venda de mercadorias.
- 83 De acordo com o INCOTERM EXW (Ex Works) o exportador encerra sua participação no negócio quando condiciona a mercadoria na embalagem de transporte. Ou seja, a entrega da mercadoria se dá na porta da fábrica ou depósito, não se responsabilizando o vendedor sequer pelo seu carregamento no meio de transporte utilizado.
- 84 O INCOTERM FAS (Free Alongside Ship) indica que o vendedor tem a obrigação de colocar a mercadoria ao longo do convés do navio no porto de embarque, ou seja, todo o custo e o risco de estivagem da carga a bordo fica sob a responsabilidade do vendedor.
- 85 Uma vez agregados aos contratos de compra e venda, os INCOTERMS passam a ter força legal, com significado jurídico preciso e efetivamente determinado.
- 86 Os INCOTERMS são também denominados cláusulas de preço pelo fato de cada termo designar os elementos que compõem o preço da mercadoria e o transporte da mesma até o porto de embarque.

Acerca de atracação e desatracação de navios em um cais, julgue os itens seguintes.

- 87 Para efeito de amortecimento da energia do navio durante a operação de atracação, a aproximação deve ser realizada lentamente, de modo que, se o casco encostar no cais, não ocasione danos a estrutura do navio nem ao cais.
- 88 De modo geral, as manobras de aproximação (atracação) e afastamento (desatracação) de um navio do cais são efetuadas com o auxílio de um ou mais rebocadores.
- 89 Os navios do tipo *roll-on/roll-off*, de modo geral, atracam sempre com o lado boreste voltado para o cais.
- 90 Os berços de atracação especializados são dimensionados para operar somente aqueles navios que transportam o tipo de carga de sua especialização.
- 91 As operações de atracação e desatracação de navios em portos artificialmente abrigados são desaconselhadas para situações de agitação da maré acima de determinado valor limite.

Julgue os itens que se seguem, a respeito de movimentação de mercadorias.

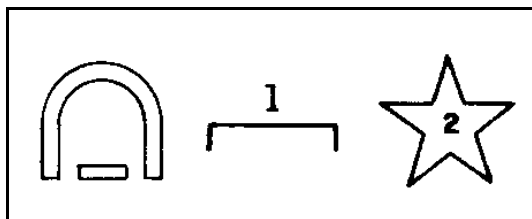
- 92 A operação de navio que transporta granel sólido deve ser interrompida quando começar a chover.
- 93 Para o carregamento de um navio, a transferência de mercadorias entre o armazém e o berço deve ser efetuada por meio de empilhadeiras.
- 94 A produtividade do equipamento responsável pela retirada de uma carga a bordo do navio depende da posição em que se encontre essa carga no porão.
- 95 Em operação de carga e(ou) descarga, os equipamentos a bordo do navio são operados pela tripulação do próprio navio.

Julgue os itens que se seguem, relativos a eletromagnetismo.

- 96 A força magnetomotriz produzida por um enrolamento percorrido por corrente elétrica é diretamente proporcional à permeabilidade magnética do material de que é feito o caminho do fluxo magnético produzido por essa força.
- 97 Uma onda eletromagnética não depende de meio material para propagar-se. Entretanto, a sua velocidade de propagação nos meios materiais é maior que a sua velocidade de propagação no vácuo.
- 98 As ondas eletromagnéticas diferem entre si pela frequência e pelo comprimento de onda, sendo a gama de frequências abrangidas pelas ondas eletromagnéticas denominada espectro eletromagnético.

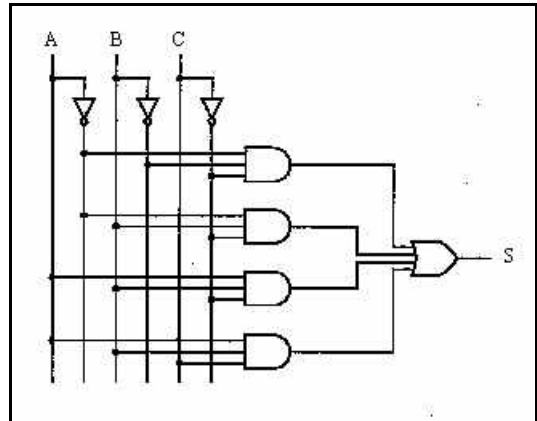
A respeito de medidas elétricas, julgue os itens a seguir.

- 99 Um amperímetro analógico de classe de exatidão igual a 1,5 apresenta maior precisão que um amperímetro analógico de classe de exatidão igual a 0,3, pois, em medidas elétricas, precisão e exatidão são termos equivalentes.
- 100 Considere que os símbolos a seguir sejam encontrados no mostrador de um instrumento de medição elétrica. Nesse caso, é correto concluir que se trata de um instrumento de bobina móvel, classe de exatidão 1, tensão de ensaio de 2 kV, que deve ser utilizado com o mostrador na posição horizontal.



Com relação a aspectos de sistemas digitais, julgue os itens subseqüentes.

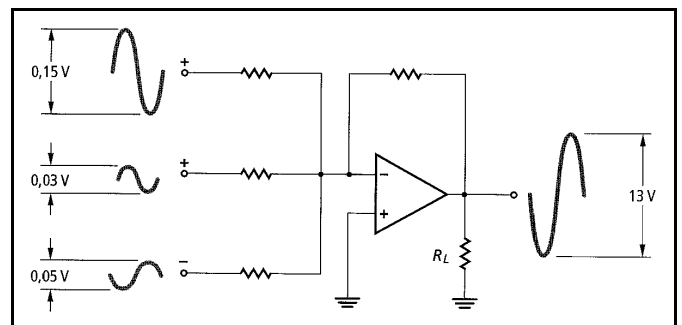
- 101 Ao ser convertido para o sistema binário, o número hexadecimal C14 torna-se 110000010100.
- 102 O circuito lógico mostrado na figura a seguir implementa a função lógica que executa a tabela verdade subseqüente.



Ivan Valeje Idoeta e Francisco Gabriel Capuano. **Elementos de eletrônica digital**. 34.ª ed. São Paulo: Érica, 1998, p. 67 (com adaptações).

A	B	C	S
0	0	0	0
0	0	1	0
0	1	0	1
0	1	1	0
1	0	0	1
1	0	1	1
1	1	0	1
1	1	1	0

Idem, *ibidem*, p. 63 (com adaptações).



João Michel Andrey. **Eletrônica básica: teoria e prática**. São Paulo: Rideel, 1999, p. 213.

A figura acima mostra o diagrama de um circuito eletrônico que utiliza um amplificador operacional e as suas tensões de entrada e de saída, todas senoidais. Julgue os seguintes, relativos a esse circuito.

- 103 O amplificador operacional funciona como um amplificador inversor.
- 104 O ganho do amplificador é igual a 200.
- 105 Infere-se da figura que todas as senóides mostradas têm a mesma a frequência.



Julgue os itens subseqüentes, relativos a sensores.

- 106 Na medição de campos magnéticos, podem ser usados sensores a efeito Hall.
- 107 Na medição de pequenos deslocamentos, podem ser usados sensores capacitivos.
- 108 O transformador diferencial linear variável, comumente conhecido pela sigla inglesa LVDT, tem como principal aplicação a medição de corrente diferencial.
- 109 O codificador óptico incremental, comumente conhecido por *optical incremental encoder*, é utilizado principalmente na medição de pequenos deslocamentos angulares de eixos rotativos.

Com relação a controle de sistemas lineares, julgue os itens seguintes.

- 110 É denominado em malha aberta o sistema de controle que determina a ação de controle com base em, no mínimo, um elo de realimentação direta ou indireta das saídas.
- 111 Se um dos pólos de um sistema em malha fechada tiver parte imaginária positiva, então o sistema é instável.

Em sistemas de manufatura, fábricas e usinas, é comum o emprego de controladores lógicos programáveis (CLPs) bem como de dispositivos de suporte, tais como transmissores e supervisórios. Nesse contexto, julgue os itens subseqüentes.

- 112 Transmissores que operam no padrão 4-20 mA são usados principalmente para a transmissão de medidas analógicas, tais como temperatura e vazão.
- 113 CLPs dotados apenas de entradas digitais optoisoladas e saídas digitais por relé podem ser usados para a automação de processos cujos sensores e atuadores são do tipo liga/desliga.

114 RS485, Fieldbus e Profibus são denominações de padrões de barramentos de comunicação exclusivos para o tráfego de dados para atuadores.

115 Por meio de sistema supervisório, um operador humano pode acompanhar a evolução das variáveis de um processo bem como ser alertado, por meio de alarmes, da ocorrência de alguma anomalia.

O sucesso do trabalho de supervisão de equipes depende de fatores que devem ser administrados de forma competente. Acerca desse tema, julgue os itens que se seguem.

116 O gestor de equipes é responsável por estimular seus colaboradores a mostrarem seus talentos. Esse aspecto da função gerencial é um fator motivacional para a equipe.

117 No trabalho eficaz de uma equipe, os esforços individuais resultam em um nível de desempenho global que é maior que a soma dos insumos individuais.

118 O gestor de equipes deve estabelecer metas e definir padrões de desempenho esperados com a participação de seus colaboradores.

O gerenciamento de equipes exige que a comunicação adotada seja capaz de integrar os colaboradores e fortalecer a consonância do grupo. Nesse contexto, julgue os itens a seguir, relativos ao processo de comunicação humana.

119 A apreensão ou ansiedade de comunicar-se é uma barreira para a comunicação eficaz que, geralmente, é mais freqüente na comunicação escrita.

120 A qualidade da comunicação é influenciada pelas atitudes e características dos interlocutores, mas não está sujeita ao nível de conhecimento desses indivíduos.