

Concurso Público

Nível Superior

Cargo 3: Analista Judiciário

Área: Apoio Especializado

Especialidade: Engenharia Civil

Aplicação: 2/10/2005

CADERNO

Baronesa

MANHÃ

LEIA COM ATENÇÃO AS INSTRUÇÕES ABAIXO.

- 1 Ao receber este caderno, confira atentamente se o tipo de caderno — Baronesa — coincide com o nome que está registrado no cabeçalho de sua folha de rascunho, à direita, e se ele contém cinquenta questões do tipo múltipla escolha, cada uma com cinco opções (A, B, C, D e E), correspondentes às provas objetivas, corretamente ordenadas de 1 a 50, seguidas da prova de redação.
- 2 A página para rascunho é de uso opcional; não contará, portanto, para efeito de avaliação.
- 3 Caso o caderno esteja incompleto ou tenha qualquer defeito, solicite ao fiscal de sala mais próximo que tome as providências cabíveis.
- 4 Não utilize material de consulta que não seja fornecido pelo CESPE.
- 5 Não serão distribuídas folhas suplementares para rascunho nem para texto definitivo.
- 6 Durante as provas, não se comunique com outros candidatos nem se levante sem autorização do chefe de sala.
- 7 A duração das provas é de **quatro horas e trinta minutos**, já incluído o tempo destinado à identificação — que será feita no decorrer das provas —, ao preenchimento da folha de respostas e à transcrição do texto definitivo para a respectiva folha.
- 8 Na prova de redação, não será avaliado texto escrito a lápis, texto escrito em local indevido ou texto que tenha identificação fora do local apropriado.
- 9 Ao terminar as provas, chame o fiscal de sala mais próximo, devolva-lhe a sua folha de respostas e a folha de texto definitivo da prova de redação e deixe o local de provas.
- 10 A desobediência a qualquer uma das determinações constantes no presente caderno, na folha de rascunho, na folha de respostas ou na folha de texto definitivo da prova de redação poderá implicar a anulação das suas provas.

AGENDA

- I **4/10/2005** – a partir das 10 h – Gabaritos oficiais preliminares das provas objetivas: Internet — www.cespe.unb.br/concursos/trema2005 — e quadros de avisos do CESPE/UnB, em Brasília.
- II **5 e 6/10/2005** – Recursos (provas objetivas): formulários estarão disponíveis no Sistema Eletrônico de Interposição de Recurso, Internet — <http://www.cespe.unb.br/concursos/trema2005>.
- III **4/11/2005** – Resultado final das provas objetivas e resultado provisório da prova de redação: locais mencionados no item I e Diário Oficial da União.
- IV **7 e 8/11/2005** – Recursos (prova de redação): conforme será disciplinado no edital de divulgação do referido resultado.
- V **25/11/2005** – Resultados finais da prova de redação e do concurso e convocação para a perícia médica dos candidatos aprovados que se declararam portadores de deficiência: locais mencionados no item III.

OBSERVAÇÕES

- Não serão objeto de conhecimento recursos em desacordo com o item 10 do Edital n.º 1/2005 – TRE/MA, de 4/5/2005.
- Informações adicionais: telefone 0(XX) 61 3448 0100; Internet — <http://www.cespe.unb.br/concursos/trema2005>.
- É permitida a reprodução deste material apenas para fins didáticos, desde que citada a fonte.

Nas questões de 1 a 50, marque, em cada uma, a única opção correta, de acordo com o respectivo comando. Use a folha de rascunho para as devidas marcações e, posteriormente, a **folha de respostas**, único documento válido para a correção das suas provas.

CONHECIMENTOS BÁSICOS

Texto I – questões de 1 a 4

1 Para que a democracia seja efetiva, é necessário que as
pessoas se sintam ligadas aos seus concidadãos e que essa ligação
se manifeste por meio de um conjunto de organizações e
4 instituições extramercado. Uma cultura política atuante precisa de
grupos comunitários, bibliotecas, escolas públicas, associações
de moradores, cooperativas, locais para reuniões públicas,
7 associações voluntárias e sindicatos que propiciem formas de
comunicação, encontro e interação entre os concidadãos.
A democracia neoliberal, com sua idéia de mercado *über alles*,
10 nunca leva em conta essa atuação. Em vez de cidadãos, ela
produz consumidores. Em vez de comunidades, produz *shopping*
centers. O que sobra é uma sociedade atomizada, de pessoas sem
13 compromisso, desmoralizadas e socialmente impotentes.

Em suma, o neoliberalismo é o inimigo primeiro e
imediatamente da verdadeira democracia participativa, não apenas nos
16 Estados Unidos, mas em todo o planeta, e assim continuará no
futuro previsível.

Robert W. McChesney. Introdução. In: Noam Chomsky. **O lucro ou as pessoas? Neoliberalismo e ordem global**. Pedro Jorgensen Jr. (Trad.). 4.ª ed. Rio de Janeiro: Bertrand Brasil, 2004 (com adaptações).

QUESTÃO 1

Assinale a opção que está de acordo com as idéias do texto I.

- A O setor econômico da sociedade inibe qualquer iniciativa de se construir uma cultura política verdadeiramente democrática.
- B Os sindicatos destacam-se das demais instituições associativas por promover a interação entre seus associados.
- C É previsível que, em um futuro próximo, o neoliberalismo evolua para uma democracia extramercado.
- D A política neoliberal produz um tipo de democracia voltada, exclusivamente, para a defesa dos interesses do consumidor.
- E A democracia neoliberal, ao desprezar as ações da sociedade civil organizada, reduz a condição política do cidadão a um plano mínimo.

QUESTÃO 2

Assinale a opção correta com referência à tipologia do texto I.

- A O produtor do texto apresenta, em narrativa concisa, a trajetória contemporânea da democracia neoliberal em direção a um futuro previsível.
- B O texto caracteriza-se como dissertativo-argumentativo, no qual o autor, contrapondo dois tipos de sistema político, manifesta-se contra os efeitos nocivos de um sobre o outro.
- C Em um texto eminentemente descritivo, o autor estabelece, de modo subjetivo, um paralelo entre dois tipos de democracia cujas ações atendem, de modo diferenciado, aos interesses populares.
- D No texto, identifica-se uma parte narrativa, em que o autor relata o surgimento da democracia neoliberal, e outra descritiva, por meio da qual o produtor enumera, objetivamente, as características da democracia participativa.
- E Trata-se de texto expositivo, de caráter intimista, em que o autor apresenta suas impressões pessoais a respeito do neoliberalismo e da influência norte-americana sobre o futuro da humanidade.

QUESTÃO 3

Com referência às palavras e expressões empregadas no texto I, há equivalência de sentido entre

- A “efetiva” (l.1) e “participativa” (l.15).
- B “concidadãos” (l.2) e “consumidores” (l.11).
- C “conjunto de organizações e instituições extramercado” (l.3-4) e “democracia neoliberal” (l.9).
- D “atuante” (l.4) e “atomizada” (l.12).
- E “grupos comunitários” (l.5) e “*shopping centers*” (l.11-12).

QUESTÃO 4

Julgue os itens abaixo, considerando o emprego de estruturas lingüísticas no texto I.

- I Caso a oração adverbial que inicia o texto estivesse imediatamente após a expressão “é necessário”, não haveria necessidade de emprego da vírgula, visto que estaria restabelecida a ordem direta do período.
 - II A substituição da forma verbal “precisa” (l.4) por **precinde** preserva o sentido original do texto e aumenta a força argumentativa do enunciado lingüístico.
 - III Na linha 7, a forma verbal subjuntiva “propiciem” poderia ser substituída, sem prejuízo da coerência do texto e da correção gramatical, pela forma indicativa **propiciam**, desde que fosse empregada a vírgula antes do conector “que”.
 - IV Na linha 10, a forma de presente do indicativo “leva”, associada ao emprego do advérbio “nunca”, confere ao enunciado um tom assertivo, categórico, que não admite contestação.
 - V Estariam garantidas a coerência do texto e a correção gramatical se o período “O que sobra (...) socialmente impotentes” (l.12-13) fosse assim reescrito: Disso resulta uma sociedade atomizada, constituída de pessoas sem compromisso, desmoralizadas e socialmente impotentes.
- A quantidade de itens certos é igual a
- A 1.
 - B 2.
 - C 3.
 - D 4.
 - E 5.

QUESTÃO 5

No texto abaixo, de autoria de Mário Quintana e reproduzido com adaptações, os itens em algarismos romanos referem-se aos termos em negrito que os antecedem. Julgue-os com relação ao emprego dos vocábulos e das expressões quanto à sintaxe de construção do período e à grafia.

O milagre

Dias maravilhosos **em que** (I) os jornais **vêm** (II) cheios de poesia e do lábio amigo **brotam** (III) palavras de eterno encanto.

Dias mágicos em que os burgueses **espiam** (IV), através das vidraças dos escritórios, a graça **gratuita** (V) das nuvens.

Estão certos apenas os itens

- A I, II e IV.
- B I, III e V.
- C I, IV e V.
- D II, III e IV.
- E II, III e V.

QUESTÃO 6

1 Ser cidadão, perdoem-me os que cultuam o direito, é
 2 ser como o Estado, é ser um indivíduo dotado de direitos que
 3 lhe permitem não só se defrontar com o Estado, mas afrontar
 4 o Estado. O cidadão seria tão forte quanto o Estado.
 5 O indivíduo completo é aquele que tem a capacidade de
 6 entender o mundo, a sua situação no mundo e que, se ainda
 7 não é cidadão, sabe o que poderiam ser os seus direitos.

Milton Santos. **Cidadania e consciência negra**. Internet: <<http://geocities.yahoo.com.br>>. Acesso em jun./2005.

No texto acima,

- A o sujeito gramatical da oração expressa pela forma verbal “perdoem” (l.1) está elíptico.
- B estaria garantida a obediência às regras de regência verbal, caso se substituísse a expressão “afrontar o Estado” (l.3-4) por **afrontar-lhe**.
- C a expressão “é aquele que” (l.5) é empregada, no período, para realçar o termo “O indivíduo completo” (l.5).
- D a substituição da expressão “capacidade de entender o mundo” (l.5-6) por **capacidade de entendê-lo** mantém a coesão e a coerência do texto, além de conferir ao período maior concisão.
- E caso a locução verbal “poderiam ser” (l.7) estivesse no singular, haveria concordância do verbo auxiliar com o sujeito da oração, expresso na forma pronominal “o”, que a antecede.

QUESTÃO 7

Assinale a opção correta quanto à pontuação.

- A Promotores representantes da Associação do Ministério Público do Estado do Maranhão (AMPPEM), vão propor à Controladoria-Geral da União (CGU) a realização de convênio no projeto Contas na Mão. Nascido há cinco anos, o projeto tem como objetivo, formar comitês de cidadania para fiscalizar contas públicas em estados e municípios.
- B O projeto Contas na Mão nasceu em 2000, a partir de audiências públicas no interior do Maranhão. Nesses encontros, os promotores discutiam com a população, o processo eleitoral e possíveis crimes como: a compra de votos. “Depois, achamos necessário que esse trabalho de conscientização se estendesse para além do período eleitoral”, disse, um promotor de justiça.
- C O projeto foi então, adotado pelo Fórum Permanente dos Promotores de Justiça, “Depois, fizemos com que esses comitês tivessem participação em todas as atividades do estado, no planejamento do orçamento, na execução orçamentária e até, na prestação de contas”, explicou o promotor de justiça.
- D Em 2003, o projeto ganhou o apoio do Tribunal de Contas do Estado do Maranhão. A parceria culminou na instrução normativa que obriga as prefeituras e as câmaras municipais a colocarem à disposição da população a prestação de contas municipais. A instrução tem como amparo a Lei de Responsabilidade Fiscal.
- E No Maranhão, os comitês são formados por cidadãos, indicados, pelos promotores de cada comarca do estado. Eles obtêm capacitação por meio de: cursos realizados na capital São Luís, e também no interior. Tudo é mantido com recursos da Procuradoria-Geral de Justiça maranhense e por meio de parcerias com a AMPPEM.

Opções adaptadas. Internet: <<http://www.cgu.gov.br>>. Acesso em 17/6/2005.

QUESTÃO 8

Quanto ao emprego do sinal indicativo de crase, julgue os fragmentos apresentados nos seguintes itens.

- I Submissão às regras da lei eleitoral.
- II Restrições impostas às rádios e às emissoras de televisão.
- III Disposições aplicadas à sítio mantido por empresas públicas.
- IV Características semelhantes às da legislação eleitoral.
- V Opinião favorável ou contrária à coligações partidárias.
- VI Direito a candidatar-se à qualquer cargo eletivo.
- VII Tema à que se refere a legislação em vigor.

O emprego da crase está correto apenas nos itens

- A I, II e IV.
- B I, IV e VII.
- C II, V e VII.
- D III, IV e VI.
- E V, VI e VII.

Texto II – questões 9 e 10

1 Existe uma *arena pública* na qual, em princípio, os
indivíduos podem participar das decisões que dizem respeito
à sociedade em geral: a geração e aplicação das receitas
4 públicas, a política externa etc. Em um mundo constituído
de Estados-nação, a arena pública é primordialmente
governamental, em vários níveis. A democracia funciona na
7 medida em que os indivíduos possam ter uma participação
significativa na arena pública, ao mesmo tempo em que
cuidam de seus próprios assuntos, individual e coletivamente,
10 sem intromissões ilegítimas por parte das concentrações de
poder. Uma democracia que funciona pressupõe uma relativa
igualdade de acesso aos recursos — materiais,
13 informacionais e outros —, um truísmo tão velho quanto
Aristóteles. Em teoria, os governos são instituídos para servir
ao seu “público interno” e devem-se sujeitar à sua vontade.
16 Duas boas medidas da democracia que funciona são,
portanto, o grau em que a teoria se aproxima da realidade
e o grau em que o “público interno” se aproxima
19 verdadeiramente da população.

Noam Chomsky. *O lucro ou as pessoas? Neoliberalismo e ordem global*. Pedro
Jorgensen Jr. (Trad.) 4.ª ed. Rio de Janeiro: Bertrand Brasil, 2004 (com adaptações).

QUESTÃO 9

Com base na leitura do texto II, assinale a opção correta.

- A A participação política na arena pública só é possível, na prática, se os indivíduos abrirem mão de seus interesses particulares.
- B A democracia não funciona nas sociedades com alto grau de desigualdade social.
- C É mera ilusão pensar que haja uma democracia que funcione.
- D Aristóteles desenvolveu a teoria da sujeição dos governos à vontade da classe política.
- E A população, na maioria dos Estados-nação, deve submeter-se aos desmandos governamentais.

QUESTÃO 10

A respeito das estruturas lingüísticas e dos sentidos do texto II, assinale a opção correta.

- A A palavra “truísmo” (ℓ.13) está empregada com o sentido de **sofisma**.
- B A oração “para servir ao seu ‘público interno’” (ℓ.14-15) expressa circunstância de causa em relação à principal.
- C Mantêm-se a correção gramatical e o sentido original do texto caso a oração “e devem-se sujeitar à sua vontade” (ℓ.15) seja assim reescrita: **e devem estar sujeitos a sua vontade**.
- D As vírgulas que separam o conector “portanto” (ℓ.17) podem ser retiradas sem que se desrespeitem as regras de pontuação.
- E Na oração “o grau em que a teoria se aproxima da realidade” (ℓ.17), a expressão sublinhada pode ser substituída por **onde**, sem prejuízo para a correção gramatical.

QUESTÃO 11

Assinale a opção que apresenta período redigido de acordo com a prescrição gramatical.

- A Um ano após a deposição de Getúlio Vargas, o direito de votar e ser votado foram devolvidos aos cidadãos brasileiros, restabelecendo, no Brasil, a justiça eleitoral.
- B O voto eletrônico, considerando a história de fraudes que marca praticamente todo período republicano, constitui um avanço notável no que se respeita ao processo eleitoral brasileiro.
- C Antes da implantação do voto eletrônico, as fraudes prevaleciam no interior do país. Incluindo a atuação de grupos dominantes locais, que escolhia, de véspera, os vencedores das eleições.
- D Tendo em vista a nova realidade eleitoral brasileira, poucas horas depois de haver encerrado a votação, os nomes dos eleitos já estão sendo anunciados.
- E O juiz eleitoral, levando em consideração denúncias de atos ilícitos ocorridos durante as eleições, pode vir a determinar a prisão de eleitores e a impugnação de urnas.

QUESTÃO 12

Assinale a opção que completa, de forma coerente e correta, de acordo com a prescrição gramatical, as lacunas do texto abaixo.

O *referendum* compulsório pode chamar o cidadão às urnas dezenas de vezes em poucos meses _____ que ele se pronuncie sobre leis; a eleição compulsória impinge-_____, para a votação, longas listas de candidatos que lhe são completamente desconhecidos e _____ qualificações técnicas para o cargo ele não pode julgar. É verdade que a ausência de qualificações técnicas não é em si _____ um argumento contra a relação democrática.

Max Weber. *Parlamentarismo e governo numa Alemanha reconstruída*. In: *Ensaios de sociologia e outros escritos*. Maurício Tragtenberg (Trad.). São Paulo: Coleção Os pensadores, abr./1974 (com adaptações).

- A afim de — lhes — cuja as — mesmas
- B para — o — cujas — mesmo
- C com o propósito de — lhes — que as — próprio
- D acerca de — a — por quais — própria
- E a fim de — lhe — cujas — mesma

Texto III – questões 13 e 14

O caráter perverso e os efeitos destrutivos da globalização, segundo Milton Santos, vão gerando resistências crescentes dos “espaços banais” e horizontais em que se encontra a grande massa do povo, contra os espaços integrados, verticais e excludentes dos fluxos globalizados do dinheiro e da informação. É nestes espaços — onde se desenvolvem as cidades e as culturas populares — que, segundo ele, estão sendo tecidas as bases de uma nova utopia “globalitária”, que deverá ser cidadã e democrática: “Estamos convencidos de que a mudança histórica em perspectiva provirá de um movimento de baixo para cima, tendo como atores principais os países subdesenvolvidos e não os países ricos; os desertados e os pobres e não os opulentos e outras classes obesas; o indivíduo liberado partícipe das novas massas e não o homem acorrentado; o pensamento livre e não o discurso único. Os pobres não se entregam e descobrem a cada dia formas inéditas de trabalho e de luta; a semente do entendimento já está plantada e o passo seguinte é o seu florescimento em atitudes de inconformidade e, talvez, rebeldia”.

José Luís Fiori. *A grande mutação. Milton Santos reinterpreta o fenômeno da globalização*. Internet: <www.geocities.yahoo.com.br>. Acesso em jun./2005.

QUESTÃO 13

Assinale a opção correta a respeito do texto III.

- A Embora denuncie o “caráter perverso e os efeitos destrutivos da globalização” (l.1-2), o autor citado no texto, Milton Santos, reconhece os avanços inquestionáveis da globalização, principalmente, no que diz respeito ao fluxo de bens de capital e da informação no mundo.
- B Por meio do emprego das expressões conformativas “segundo Milton Santos” (l.2) e “segundo ele” (l.8), bem como do emprego reiterado das aspas, o produtor do texto evidencia sua discordância quanto à tese dialética proposta acerca dos efeitos da globalização.
- C Ao considerar ‘banais’ (l.3) os espaços sociais em que se encontra a grande massa do povo, o autor do texto desqualifica qualquer ação positiva que possa vir a ser desenvolvida por essa camada da população contra os efeitos destrutivos da globalização.
- D Milton Santos crê que dos resultados danosos do processo de globalização possa surgir uma atitude de iniciativa popular que se contraponha à atual ordem mundial.
- E A tese defendida por Milton Santos baseia-se em uma visão otimista acerca do futuro da globalização, visto que está apoiada na esperança de um possível acordo entre países ricos e pobres a partir da superação do discurso unilateral.

QUESTÃO 14

Julgue os itens subseqüentes quanto às estruturas lingüísticas e aos sentidos do texto III.

- I Em “vão gerando” (l.2), a forma de gerúndio marca a idéia do processo contínuo da tomada de consciência contra os efeitos da globalização, sentido que é reforçado, na linha 8, com a expressão “estão sendo tecidas”.
- II Em ‘a mudança histórica em perspectiva provirá de um movimento de baixo para cima’ (l.10-12), identifica-se o verbo **prover** conjugado no futuro do presente do modo indicativo.
- III Na oração ‘tendo como atores principais os países subdesenvolvidos e não os países ricos’ (l.12-13), não se identifica função de sujeito, visto que o verbo **ter** está empregado com o sentido de **haver**, caracterizando-se como impessoal.
- IV As palavras ‘obesas’ (l.14) e ‘acorrentado’ (l.16) estão empregadas em sentido figurado, podendo ser entendidas, no texto, respectivamente, como **abastadas** e **acovardado**.
- V A palavra ‘entendimento’ (l.19) adquire, no texto, o sentido de **estágio de conhecimento**.

A quantidade de itens certos é igual a

- A 1. B 2. C 3. D 4. E 5.

QUESTÃO 15

Os fragmentos abaixo constituem um texto, mas estão ordenados aleatoriamente.

- I A redemocratização do país começou a reverter a situação, emergindo como grande marco desse processo a eleição de uma assembléia nacional constituinte, que culminou na promulgação da Constituição Federal de 1988.
- II A reforma política merece ser compreendida como um processo que remonta ao conjunto das reformas de base propostas pelo governo João Goulart, que foram interrompidas com o Golpe Militar de 1964.
- III No rumo da ampliação da democracia, a legislação eleitoral brasileira incorporou importante dispositivo com vistas a promover a participação política das mulheres e a redistribuição das oportunidades de acesso aos espaços de representação política.
- IV No período ditatorial, as alterações no sistema político eleitoral e partidário foram feitas com o objetivo de impedir o avanço e as conquistas das forças de oposição.
- V A nova carta política promoveu uma ruptura radical com o Estado de exceção e incorporou avanços legais substantivos, o que favoreceu o aperfeiçoamento da democracia em suas diversas feições.

Itens adaptados de Almira Rodrigues. *Reforma política*. Internet: <http://www.inesc.org.br>. Acesso em jun./2005.

Considerando que a organização de um texto pressupõe a ordenação lógica e coerente dos seus fragmentos, assinale a opção em que a seqüência proposta observa esse pressuposto com relação aos fragmentos acima.

- A I, II, V, IV e III
- B I, III, V, IV e II
- C II, I, III, IV e V
- D II, IV, I, V, III
- E III, IV, I, V e II

CONHECIMENTOS ESPECÍFICOS

QUESTÃO 16

Com relação à madeira, importante material de construção, com aplicações estruturais e em revestimentos, entre outras, julgue os seguintes itens.

- I Uma das características da madeira é a sua isotropia no que diz respeito às propriedades mecânicas.
- II No ponto de saturação das fibras de uma madeira, a sua umidade é de aproximadamente 10%.
- III As madeiras só sofrem inchamento quando a sua umidade é superior à de saturação das suas fibras.
- IV O abaulamento é um defeito da madeira caracterizado pelo encurvamento da peça na direção da sua largura.
- V Na madeira, a resistência à compressão perpendicular às fibras é cerca de três vezes maior que a resistência à compressão paralela às fibras.

A quantidade de itens certos é igual a

- A 1. B 2. C 3. D 4. E 5.

QUESTÃO 17

Considere um edifício de apartamentos residenciais típico, com dez andares, sem garagem e com fundações diretas sobre terreno de boa qualidade. Nessa situação, do ponto de vista de custos associados à construção desse edifício, se p é a porcentagem do custo de execução de alvenarias e impermeabilização em relação ao custo total da obra, então

- A $p < 2\%$.
- B $2\% < p < 5\%$.
- C $5\% < p < 15\%$.
- D $15\% < p < 25\%$.
- E $p > 25\%$.

QUESTÃO 18

Julgue os itens a seguir, relacionados às características de revestimentos cerâmicos e suas patologias.

- I Um dos sinais do destacamento de uma placa cerâmica do seu substrato, ou da argamassa colante, é a ocorrência de um som cavo (oco) na placa quando percutida.
- II As variações térmicas e(ou) de umidade podem provocar trincas, fissuras ou gretamentos em revestimentos cerâmicos.
- III A absorção de água por uma placa cerâmica independe da sua porosidade.
- IV Uma das funções das juntas é a absorção de variações dimensionais entre as placas cerâmicas.
- V A eflorescência é uma patologia caracterizada pelo aparecimento, na superfície do revestimento, de depósitos cristalinos de cor esbranquiçada, comprometendo a aparência do revestimento.

A quantidade de itens certos é igual a

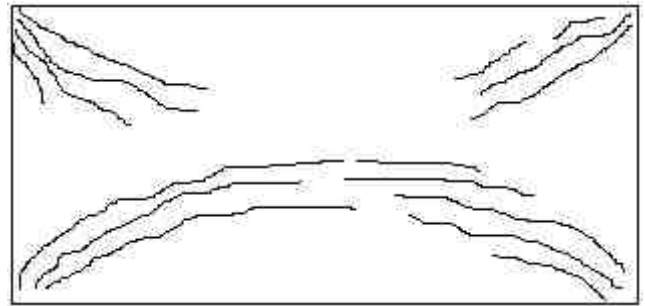
- A 1. B 2. C 3. D 4. E 5.

QUESTÃO 19

A qualidade dos pisos de construções civis é de fundamental importância para o conforto, a salubridade e a durabilidade das construções. Com relação a pisos, entende-se por mosaico português aquele executado com

- A placas quadradas de pedras naturais.
- B tábuas corridas de madeira.
- C ladrilhos fabricados com cimento e areia, planos e isentos de umidade.
- D pedras de basalto e calcário assentadas sobre base apropriada.
- E mistura de cimento e agregado de mármore triturado.

QUESTÃO 20



A figura acima apresenta um padrão de trincamento em uma laje de concreto armado que pode ter sido causado por

- A insuficiência de armação negativa.
- B insuficiência de armação positiva.
- C espessura insuficiente no meio do vão.
- D espessura de laje insuficiente nos apoios.
- E insuficiência de armação contra o cisalhamento nos apoios.

QUESTÃO 21

No que se refere à utilização de vidros em construções civis, entende-se por gaxeta

- A uma leve depressão franjada ou contínua em uma das superfícies da chapa de vidro temperado.
- B a porção de massa disposta no rebaixo após a colocação da chapa de vidro, proporcionando acabamento.
- C uma só peça de vidro moldado com forma regular.
- D uma peça de vidro transparente com faces absolutamente paralelas.
- E uma junta de vedação pré-moldada com propriedades elásticas, destinada a fixar a chapa de vidro ao rebaixo, promovendo concomitantemente estanqueidade.

QUESTÃO 22

A qualidade das formas para execução de estruturas de concreto é de fundamental importância para o bom desempenho destas estruturas. Com relação a formas, julgue os seguintes itens.

- I Os pesos dos operários são considerados sobrecargas de serviço que devem ser consideradas no projeto das formas.
- II O abatimento do concreto influencia a pressão lateral em formas para a concretagem de vigas.
- III Taipal é a denominação dada a peças de madeira utilizadas nas formas para concretagem de pilares, que permitem a execução das faces verticais.
- IV A serra circular e a desempenadeira são equipamentos utilizados na confecção de formas.
- V Chapas de madeira compensada não devem ser utilizadas para a confecção de formas.

Estão certos apenas os itens

- A I, II e III.
- B I, II e IV.
- C I, IV e V.
- D II, III e V.
- E III, IV e V.

QUESTÃO 23

Os componentes de estruturas de concreto devem ser dimensionados atendendo condições especificadas em normas, de forma a garantir a segurança, funcionalidade e durabilidade da estrutura. Nesse contexto e segundo a norma pertinente, a espessura mínima de lajes-cogumelo é igual a

- A 5 cm.
- B 10 cm.
- C 14 cm.
- D 20 cm.
- E 25 cm.

QUESTÃO 24

No caso de ligação de componentes de uma estrutura metálica por solda de entalhe de penetração total, a garganta efetiva da solda deve ser tomada como igual

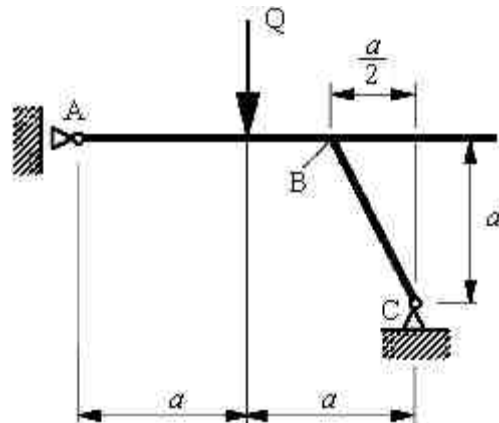
- A a 50% do comprimento efetivo da solda.
- B a 75% do comprimento efetivo da solda.
- C à média das espessuras das partes soldadas.
- D à maior das espessuras das partes soldadas.
- E à menor das espessuras das partes soldadas.

QUESTÃO 25

O conhecimento de mecânica dos solos é de fundamental importância para o projeto e construção de diversas obras civis. No método de Rankine para o cálculo do empuxo ativo sobre estruturas de arrimo, admite-se que

- A a coesão do solo é nula.
- B o solo atinge um estado de tensões efetivas isotrópico na ruptura.
- C não há atrito entre a face interna do muro e o solo arrimado.
- D o mecanismo de instabilidade do muro é somente o de rotação ao redor do seu pé.
- E a resultante das forças na base do muro de arrimo é vertical.

QUESTÃO 26



Considerando que o pórtico plano representado no desenho acima é rígido, com peso desprezível, e está submetido a uma carga concentrada com intensidade Q (não-nula), julgue os itens subsequentes.

- I O trecho AB do pórtico está submetido à compressão.
- II O módulo da componente horizontal da reação no apoio C é igual a Q .
- III O módulo do esforço cortante máximo no trecho AB é igual a Q .
- IV O momento fletor no ponto B (no trecho BC) é igual a $\frac{-Qa}{2}$.
- V O momento fletor no ponto de aplicação da carga Q é nulo.

A quantidade de itens certos é igual a

- A 1. B 2. C 3. D 4. E 5.

RASCUNHO

QUESTÃO 27

De acordo com a Lei n.º 8.666/1993, em uma licitação, em igualdade de condições, como critério de desempate, será assegurada preferência, sucessivamente, aos bens e serviços

- A produzidos no país, produzidos ou prestados por empresas brasileiras e produzidos ou prestados por empresas brasileiras mais antigas.
- B produzidos ou prestados por empresas brasileiras de capital nacional, produzidos ou prestados por empresas brasileiras e produzidos ou prestados por empresas brasileiras mais antigas.
- C produzidos ou prestados pela empresa brasileira com maior número de empregados, produzidos no país e produzidos ou prestados por empresas brasileiras de capital nacional.
- D produzidos ou prestados por empresas brasileiras de capital nacional, produzidos no país e produzidos ou prestados por empresas brasileiras.
- E produzidos ou prestados por empresas brasileiras, produzidos no país e produzidos ou prestados por empresas brasileiras de capital nacional.

QUESTÃO 28

Nas obras de construção civil, devem ser observadas normas de segurança e salubridade que minimizem a ocorrência de acidentes. Com relação a esse assunto, julgue os itens seguintes.

- I As escadas de uso coletivo, rampas e passarelas para a circulação de pessoas e materiais devem ser de construção sólida e dotadas de corrimão e rodapé.
- II É obrigatória a utilização de rampas ou escadas somente quando a transposição de pisos tiver diferença de nível superior a 0,60 m.
- III Os elevadores de caçamba devem ser utilizados apenas para o transporte de material a granel.
- IV Os andaimes suspensos mecânicos leves somente podem ser utilizados em serviços de reparo, pintura, limpeza e manutenção com a permanência de, no máximo, 4 trabalhadores.

Estão certos apenas os itens

- A I e II.
- B I e III.
- C II e III.
- D II e IV.
- E III e IV.

QUESTÃO 29

Entre os processos de tratamentos de resíduos líquidos, a floculação é o processo indicado para

- A o tratamento de esgotos de alta resistência à biodegradação.
- B remover matéria grosseira flutuante ou não no esgoto.
- C prover o gradeamento necessário para a proteção de bombas.
- D filtrar biologicamente os resíduos líquidos.
- E filtrar mecanicamente os resíduos líquidos.

QUESTÃO 30

Entre os processos de controle de poluentes atmosféricos aplicáveis à remoção de partículas de materiais de ar sujo, **não** se inclui a remoção

- A mecânica em câmara de sedimentação.
- B de partículas por centrifugação.
- C de partículas por via úmida.
- D de partículas por precipitação eletrostática.
- E por condensação de vapor.

QUESTÃO 31

Em estruturas de concreto armado, na ancoragem de armaduras passivas por aderência, os ganchos das extremidades das barras da armadura longitudinal de tração podem ser semicirculares, desde que possuam ponta reta de comprimento não-inferior a

- A dois diâmetros das barras.
- B quatro diâmetros das barras.
- C seis diâmetros das barras.
- D oito diâmetros das barras.
- E dez diâmetros das barras.

QUESTÃO 32

A seleção apropriada de equipamentos de escavação reduz custos e o tempo de execução da obra. No caso de escavações para aberturas de valas de pequenas dimensões, particularmente quando existem obstáculos tais como escoramentos e tubulações subterrâneas, o equipamento indicado é o

- A *drag-line*.
- B trator de esteiras.
- C *motoescraper*.
- D *clam-shell*.
- E *shovel*.

QUESTÃO 33

O tipo de tijolo de barro cozido que seria mais indicado para o revestimento de lareiras e fornos é o

- A laminado.
- B de vidro.
- C furado.
- D refratário.
- E de barro mal cozido.

QUESTÃO 34

Em um serviço de pintura, o selador

- A serve para promover a coesão de partículas soltas do substrato.
- B é um produto pastoso, altamente pigmentado, e serve para a correção de irregularidades da superfície a ser pintada.
- C é aplicado sobre superfícies de argamassa e é indicado para reduzir e(ou) uniformizar a absorção de substratos.
- D é a parte visível do sistema de pintura, sendo também chamado de tinta de acabamento.
- E serve como pintura de proteção de peças de madeira com elevada umidade contra a ação de fungos e bactérias.

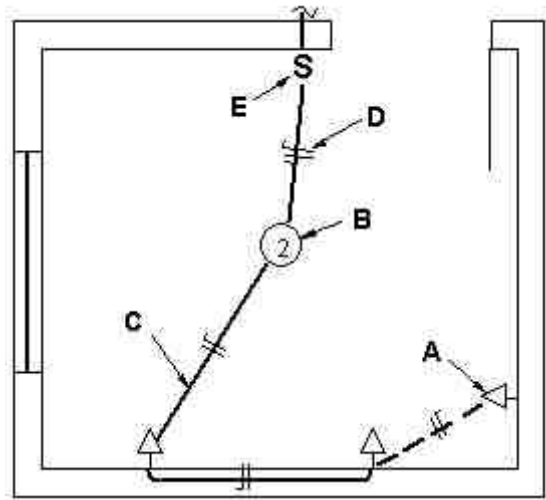
QUESTÃO 35

Julgue os seguintes itens, relativos a instalações hidráulicas prediais.

- I A pressão de serviço de uma instalação hidráulica é a pressão mínima a que se pode submeter um tubo, conexão ou outro dispositivo quando em uso normal.
- II O consumo diário é o valor médio de água consumida em um período de 24 horas em decorrência de todos os usos do edifício no período.
- III A retro-sifonagem é o refluxo de águas servidas, poluídas ou contaminadas, para o sistema de consumo, em decorrência de pressões negativas.
- IV O registro de utilização é instalado em uma tubulação para permitir a interrupção da passagem de água.
- V A coluna de distribuição é uma tubulação derivada do barrilete e destinada a alimentar ramais.

Estão certos apenas os itens

- A I, II e III.
- B I, II e IV.
- C I, IV e V.
- D II, III e V.
- E III, IV e V.

QUESTÃO 36

A figura acima apresenta um trecho de uma instalação elétrica predial em que alguns dos componentes são identificados pelas letras A, B, C, D e E. Nesse projeto, o componente

- I A representa um ponto de luz na parede.
- II B representa um ponto de luz no teto.
- III C representa um eletroduto no piso.
- IV D representa um trecho do circuito constituído de fase e neutro.
- V E representa uma tomada alta na parede.

A quantidade de itens certos é igual a

- A 1. B 2. C 3. D 4. E 5.

QUESTÃO 37

São diversos os tipos de elementos de fundação que podem ser utilizados em obras civis. Entre tais elementos, a estaca apiloada é um tipo de fundação profunda executada

- A por perfuração com emprego de soquete.
- B por perfuração por meio de balde sonda, com uso parcial ou total de revestimento recuperável e posterior concretagem.
- C por escavação mecânica, com uso ou não de lama bentonítica, com revestimento parcial ou total e posteriormente concretada.
- D com base alargada obtida introduzindo-se certa quantidade de concreto por meio de golpes de pilão.
- E por meio de trado contínuo e injeção de concreto pela própria haste do trado.

QUESTÃO 38

Nas construções civis, devem ser observadas condições de segurança que evitem ou minimizem as possibilidades de acidentes com empregados devido a riscos elétricos. Com relação a esse tema, assinale a opção **incorreta**.

- A A instalação de máquinas elétricas girantes deve obedecer às recomendações dos fabricantes, às normas específicas de localização e às condições de operação, além de outras prescrições.
- B Todo motor elétrico deve possuir dispositivo que o desligue automaticamente toda a vez que, por funcionamento irregular, represente risco iminente de acidente.
- C É permitida a ligação de no máximo 3 aparelhos ou equipamentos simultaneamente à mesma tomada de corrente, com o emprego de acessórios que aumentem o número de saídas.
- D As baterias fixas de acumuladores devem ser instaladas em locais ou compartimentos providos de pisos de material resistente a ácidos e dotados de meios que permitam a exaustão de gases.
- E Todo o profissional, para instalar, operar, inspecionar ou reparar instalações elétricas, deve estar apto a prestar primeiros socorros a acidentados.

QUESTÃO 39

A Comissão Interna de Prevenção de Acidentes (CIPA) tem como objetivo a prevenção de acidentes e doenças decorrentes do trabalho, de modo a tornar compatível permanentemente o trabalho com a preservação da vida e a promoção da saúde do trabalhador. No que se refere à sua composição, é correto afirmar que a CIPA é composta

- A somente por representantes do empregador, em função do número de empregados da empresa e de acordo com o dimensionamento previsto em norma reguladora.
- B somente por representantes dos empregados, em função do número de empregados da empresa de acordo com o dimensionamento previsto em norma reguladora.
- C por representantes do empregador, dos empregados e, pelo menos, um representante do sindicato dos empregados, não pertencente ao quadro de empregados da empresa, de acordo com o dimensionamento previsto em norma reguladora.
- D por representantes dos empregados e do seu sindicato, ressalvadas as alterações disciplinadas em atos normativos para setores econômicos específicos.
- E por representantes do empregador e dos empregados, de acordo com o dimensionamento previsto em norma reguladora, ressalvadas as alterações disciplinadas em atos normativos para setores econômicos específicos.

QUESTÃO 40

Julgue os itens a seguir, relativos a condições e riscos associados ao trabalho.

- I No que se refere a ruídos no ambiente de trabalho, entende-se por ruído contínuo ou intermitente, para os fins de aplicação de limites de tolerância estabelecidos em norma reguladora sobre o assunto, o ruído que não seja de impacto.
- II De acordo com a norma reguladora pertinente, constitui risco grave e iminente a falta de injetor ou outro meio de alimentação de água, independente do sistema principal, em caldeiras de combustível sólido.
- III Não é permitida exposição a ruídos acima de 65 dB para indivíduos que não estejam adequadamente protegidos.
- IV Uma das etapas que deve ser incluída no desenvolvimento de um programa de prevenção de riscos ambientais é o estabelecimento de prioridades e metas de avaliação e controle.
- V De acordo com a norma reguladora pertinente, no programa de prevenção de riscos ambientais não são considerados agentes físicos de risco as temperaturas extremas e as radiações ionizantes a que possam estar expostos os trabalhadores.

Estão certos apenas os itens

- A I, II e III.
- B I, II e IV.
- C I, IV e V.
- D II, III e V.
- E III, IV e V.

QUESTÃO 41

Considere que, em um procedimento de fiscalização de uma obra, o fiscal constate que, na concretagem de uma viga, a água de amassamento aflorava na superfície da massa de concreto. Nessa situação, a ocorrência pode ser devida a

- A cura prematura do concreto.
- B agregados do concreto com dimensões exageradas.
- C quantidade excessiva de cimento.
- D trincamento por retração durante a concretagem.
- E segregação dos componentes do concreto.

QUESTÃO 42

Em uma construção, a grua é um

- A registro de controle de efluentes sanitários.
- B equipamento destinado ao transporte de materiais no canteiro de obras.
- C sistema de proteção contra a queda de objetos e materiais de construção sobre operários e transeuntes.
- D sistema de formas para reforço de estruturas de concreto.
- E tipo especial de betoneira para a produção de concreto.

QUESTÃO 43

Na prevenção de acidentes, especial atenção deve ser dada à movimentação, transporte, manuseio e armazenamento de materiais. Em relação à operação de elevadores, guindastes, transportadores industriais e máquinas transportadoras, julgue os itens a seguir.

- I Nos equipamentos de transporte, com força motriz própria, o operador deve receber treinamento específico, dado pela empresa, que o habilitará nessa função.
- II Os poços de elevadores e monta-cargas deverão ser cercados, solidamente, até a metade da sua altura, inclusive as portas ou cancelas necessárias nos pavimentos.
- III Os operadores de equipamentos de transporte motorizado devem ser habilitados e só podem dirigir se durante o horário de trabalho portarem cartão de identificação, com nome e fotografia, em lugar visível, cuja validade é de 3 anos.
- IV Os carros manuais para transporte devem possuir protetores para as mãos.
- V Em locais fechados e sem ventilação, é proibida a utilização de máquinas transportadoras, movidas a motores de combustão interna, salvo se providas de dispositivos neutralizadores adequados.

Estão certos apenas os itens

- A I, II e III.
- B I, II e IV.
- C I, IV e V.
- D II, III e V.
- E III, IV e V.

QUESTÃO 44

No que se refere a arranjos longitudinais das armaduras de pilares de concreto armado, assinale a opção **incorreta**.

- A Nos edifícios, devido a razões construtivas, as emendas da armadura longitudinal são sempre feitas imediatamente abaixo da laje dos diferentes andares da construção.
- B O bloco de fundação é concretado antes do início da execução dos pilares.
- C A altura do bloco de fundação deve permitir a ancoragem por aderência das barras de arranque.
- D Quando não há mudança da seção transversal do pilar de um andar para o imediatamente acima, somente têm o comprimento necessário à emenda por traspasse as barras que efetivamente irão ter prolongamento para o andar de cima.
- E Quando há mudança da seção do pilar, o comprimento para emenda por traspasse só é mantido nas barras que possam passar de um andar a outro a despeito da mudança da seção de concreto.

QUESTÃO 45

Os revestimentos de obras civis devem ser bem executados como forma de garantir a qualidade estética e durabilidade das construções. Entre os diversos tipos de revestimentos, o estuque lúcido se caracteriza por ser um revestimento

- A de argamassa de aderência executada com lançamento com certa violência sobre a superfície a ser revestida.
- B contínuo e impermeável que substitui economicamente o azulejo, tendo aparência de mármore.
- C de argamassa mista de cal e areia nas proporções 1:6/12.
- D à base de cimento branco, quartzo e corante.
- E preparado com cimento branco, granas e granilhas de mármore.

QUESTÃO 46

Consoante as disposições da Lei n.º 8.112/1990, que regulamenta o regime jurídico dos servidores públicos da União, assinale a opção correta.

- A A partir da promulgação da Emenda Constitucional n.º 19, deixou de ser obrigatória a adoção de regime jurídico único para os agentes da administração direta, das autarquias e das fundações públicas.
- B A investidura em cargo público dá-se com a nomeação.
- C De acordo com a Lei n.º 8.112/1990, função pública é o conjunto de atribuições e responsabilidades previstas na estrutura organizacional que devem ser cometidas a um servidor.
- D Para o servidor ocupante de cargo público de provimento efetivo, não se exige aprovação prévia em concurso público.
- E O servidor tem prazo de 30 dias, contados da posse, para entrar em exercício.

QUESTÃO 47

Ainda com base nas disposições da Lei n.º 8.112/1990, assinale a opção correta.

- A Um servidor público tem o dever de cumprir as ordens de seus superiores hierárquicos, ainda que elas sejam manifestamente ilegais.
- B Para aplicação de penalidades ao servidor, devem-se levar em conta a natureza e a gravidade da infração, desconsiderando-se os antecedentes funcionais.
- C São deveres dos servidores públicos: exercer com zelo e dedicação as atribuições do cargo bem como levar ao conhecimento da autoridade superior as irregularidades de que tiver ciência em razão do cargo.
- D Deverá ser reintegrado o servidor público que, ao sofrer limitação em sua capacidade de trabalho, torne-se inapto para o cargo que ocupa, mas possa ainda exercer outro cargo para o qual a limitação sofrida não o inabilite.
- E Deverá ser reconduzido o servidor aposentado por invalidez permanente que tiver declaradas insubsistentes, por junta médica oficial, as causas que determinaram a sua aposentadoria.

QUESTÃO 48

Considerando, ainda, o regime jurídico dos servidores públicos da União, assinale a opção correta.

- A A ausência de um servidor, sem justa causa, ao serviço por mais de trinta dias consecutivos não deve ser considerada abandono de cargo.
- B Os prazos de prescrição de lei penal aplicam-se às infrações disciplinares previstas também como crime.
- C Os meios de apuração de irregularidades cometidas pelos servidores públicos no exercício de suas atribuições são a sindicância e o inquérito civil público.
- D A abertura de sindicância ou a instauração de processo administrativo disciplinar não interrompem a prescrição, até a decisão final proferida pela autoridade competente.
- E Sanções civis, penais e administrativas aplicadas a servidor público jamais podem cumular-se.

QUESTÃO 49

Observado o Regimento Interno do Tribunal Regional Eleitoral do Maranhão (TRE/MA) — Resolução TRE/MA n.º 1.533/1997, alterada pela Resolução n.º 3.597/2001 —, **não** compete ao TRE/MA

- A processar e julgar originariamente o registro de candidato a governador, vice-governador e membros do Congresso Nacional e da Assembléia Legislativa.
- B processar e julgar originariamente os crimes eleitorais cometidos por juízes de direito e promotores de justiça, deputados estaduais e prefeitos municipais.
- C julgar os recursos interpostos contra decisões que imponham penas disciplinares aos funcionários.
- D processar e julgar originariamente as reclamações relativas a obrigações impostas por lei aos partidos políticos quanto à sua contabilidade.
- E processar e julgar originariamente as ações de impugnação de mandatos estaduais, estando excluídos os mandatos federais.

QUESTÃO 50

Ainda acerca do Regimento Interno do TRE/MA, assinale a opção **incorreta**.

- A O eleitor pode dirigir-se ao corregedor regional eleitoral, relatando fatos e indicando provas, e pedir abertura de investigações para apurar irregularidades no serviço eleitoral e uso de poder de autoridade em favor de candidato ou partido político.
- B O presidente do TRE/MA tem competência para determinar a abertura de sindicância ou processo administrativo disciplinar, tomando as providências cabíveis na espécie contra faltas, irregularidades ou abusos dos servidores da secretaria.
- C Perderá automaticamente a função eleitoral o membro do TRE/MA que terminar o respectivo período ou completar 70 anos de idade, assim como acontece com o magistrado que se aposenta.
- D Podem fazer parte do TRE/MA pessoas que tenham entre si parentesco, ainda que por afinidade, até o quarto grau, excluindo-se, neste caso, a que tiver sido escolhida por último.
- E Pratica ato ilícito o servidor público da administração direta ou indireta que nega ou retarda ato de ofício em conseqüência de requerimento de eleitor cuja finalidade é a de obter provas para denunciar fatos à corregedoria.

PROVA DE REDAÇÃO

- Nesta prova — que vale **dez** pontos —, faça o que se pede, usando o espaço indicado no presente caderno para rascunho. Em seguida, transcreva o texto para a **FOLHA DE TEXTO DEFINITIVO DA PROVA DE REDAÇÃO**, no local apropriado, pois **não serão avaliados fragmentos de texto escritos em locais indevidos**.
- Qualquer fragmento de texto além da extensão máxima de **trinta** linhas será desconsiderado.
- Na folha de **texto definitivo**, identifique-se apenas na primeira página, pois **não será avaliado** texto que tenha qualquer assinatura ou marca identificadora fora do local apropriado.

Considerando que as fundações são parte fundamental da estabilidade de uma construção civil, elabore um texto sobre fundações diretas, abordando, necessariamente, os seguintes aspectos:

- ▶ tipos de fundações diretas;
- ▶ aplicabilidade de fundações diretas;
- ▶ cálculo da capacidade de carga de fundações diretas e fatores que a influenciam;
- ▶ investigações geotécnicas pertinentes a projetos de fundações diretas;
- ▶ tipos de recalques.

RASCUNHO

1	
2	
3	
4	
5	
6	
7	
8	
9	
10	
11	
12	
13	
14	
15	
16	
17	
18	
19	
20	
21	
22	
23	
24	
25	
26	
27	
28	
29	
30	

