



GOVERNO DO ESTADO DO PARÁ

PROCURADORIA-GERAL DO ESTADO DO PARÁ (PGEPA)

CONCURSO PÚBLICO
NÍVEL MÉDIO

CARGO 9: ASSISTENTE DE PROCURADORIA

TARDE

Caderno M

Aplicação: 7/11/2007

LEIA COM ATENÇÃO AS INSTRUÇÕES ABAIXO.

- 1 Ao receber este caderno, confira atentamente se o tipo de caderno — Caderno M — coincide com o que está registrado em sua folha de respostas. Em seguida, verifique se ele contém quarenta questões, correspondentes às provas objetivas, corretamente ordenadas de 1 a 40.
- 2 Caso o caderno esteja incompleto ou tenha qualquer defeito, solicite ao fiscal de sala mais próximo que tome as providências cabíveis.
- 3 Não utilize lápis, lapiseira, borracha e(ou) qualquer material de consulta que não seja fornecido pelo CESPE/UnB.
- 4 Não se comunique com outros candidatos nem se levante sem autorização do chefe de sala.
- 5 A duração das provas é de **três horas**, já incluído o tempo destinado à identificação — que será feita no decorrer das provas — e ao preenchimento da folha de respostas.
- 6 Você deverá permanecer obrigatoriamente em sala por, no mínimo, uma hora após o início das provas e poderá levar o seu caderno de provas somente no decurso dos últimos **quinze minutos** anteriores ao horário determinado para o término das provas.
- 7 Ao terminar as provas, chame o fiscal de sala mais próximo, devolva-lhe a sua folha de respostas e deixe o local de provas.
- 8 A desobediência a qualquer uma das determinações constantes no presente caderno ou na folha de respostas poderá implicar a anulação das suas provas.

AGENDA (DATAS PROVÁVEIS)

- I 9/1/2007, após as 19 h (horário de Brasília) – Gabaritos oficiais preliminares das provas objetivas: Internet — www.cespe.unb.br/concursos/pgpepa2006.
- II 10 e 11/1/2007 – Recursos (provas objetivas): exclusivamente no Sistema Eletrônico de Interposição de Recurso, Internet — www.cespe.unb.br/concursos/pgpepa2006, mediante instruções e formulários que estarão disponíveis nesse endereço.
- III 9/2/2007 – Resultados finais das provas objetivas e do concurso: Diário Oficial do Estado do Pará e Internet — www.cespe.unb.br/concursos/pgpepa2006.

OBSERVAÇÕES

- Não serão objeto de conhecimento recursos em desacordo com o item 12 do Edital n.º 1/2006 – SEAD/PGEPA, de 18/10/2006.
- Informações adicionais: telefone 0(XX) 61 3448-0100; Internet — www.cespe.unb.br/concursos/pgpepa2006.
- É permitida a reprodução deste material apenas para fins didáticos, desde que citada a fonte.

- Nas questões de **1 a 40**, marque, em cada uma, a única opção correta, de acordo com o respectivo comando. Para as devidas marcações, use a **folha de respostas**, único documento válido para a correção das suas provas.
- Nas questões que avaliam **Noções de Informática**, a menos que seja explicitamente informado o contrário, considere que todos os programas mencionados estão em configuração-padrão em português, com o *mouse* está configurado para pessoas destros e que expressões como clicar, clique simples e clique duplo referem-se a cliques com o botão esquerdo do *mouse*. Considere também que não há restrições de proteção, de funcionamento e de uso em relação aos programas, arquivos, diretórios e equipamentos mencionados.

CONHECIMENTOS BÁSICOS

Texto para as questões de 1 a 5

1 Foi concedida pela justiça federal liminar ao
Ministério Público Federal (MPF) impedindo a criação da
Floresta Estadual da Amazônia e da Área de Proteção
4 Ambiental Santa Maria de Prainha. Para o MPF, a criação das
duas áreas, anunciadas pelo governo do estado do Pará como
iniciativa de preservação, representa, na verdade, um ataque
7 ao modo de vida das populações tradicionais da região e
privilegia um modelo de exploração predatório da floresta
amazônica.

10 A região abrangida pela liminar da justiça federal fica
no coração do Pará, servida pelos rios Tamuataí, Uruará e
Guajará e ainda possui grandes extensões de floresta primária
13 e potencial para atividades extrativistas. Por isso, desde
2003, o IBAMA faz estudos para a criação da Reserva
Extrativista Renascer, a pedido dos ribeirinhos que lá vivem.
16 Catorze comunidades reivindicam a criação da Resex, um
modelo de preservação que garante títulos de posse da terra
para os moradores tradicionais.

19 De acordo com o levantamento do IBAMA, ancestrais
dos moradores atuais já viviam na área em 1880. Eles
começaram a ser assediados por madeiras, recentemente, o
22 que já provoca conflitos, como mostra a recente denúncia
feita pela Procuradoria da República em Santarém de que
policiais militares estavam apoiando a extração ilegal de
25 madeira na área.

A chegada da atividade madeireira trouxe a exploração
dos trabalhos dos comunitários a preço vil, a destruição da
28 paisagem natural, a degradação da mata ciliar pela ação de
balsas transportadoras de toras e revolvimento do fundo dos
rios, modificando os aspectos físicos, químicos e biológicos
31 dos ecossistemas fluviais, de acordo com registro feito no
pedido de liminar do MPF.

MPF/PA obtém liminar proibindo criação da Floresta
Estadual. Internet: <www.prpa.mpf.gov.br> (com adaptações).

QUESTÃO 1

Assinale a opção que está de acordo com as idéias do texto.

- Ⓐ No pedido de liminar do MPF, a atividade madeireira é responsabilizada pela modificação ocorrida no ecossistema fluvial da região banhada pelos rios Tamuataí, Uruará e Guajará.
- Ⓑ Desde 1880, os moradores da área abrangida pela liminar da justiça federal lutam para conter as ações predatórias das indústrias madeiras que se instalaram na região.
- Ⓒ Os ribeirinhos da região amazônica brigam entre si pela posse da terra que exploram há mais de um século.
- Ⓓ O Ministério Público e a justiça federais estão em estado de alerta contra o ataque anunciado por madeiros gananciosos na região amazônica.

QUESTÃO 2

Assinale a opção correta com relação a aspectos lingüísticos do texto.

- Ⓐ As palavras “Tamuataí”, “Uruará” e “Guajará” são acentuadas de acordo com a mesma regra de acentuação gráfica.
- Ⓑ “Para” (ℓ.4) e “De acordo com” (ℓ.19) podem ser substituídas por **Segundo**, sem que haja prejuízo para os sentidos do texto.
- Ⓒ As palavras “primária” (ℓ.12) e “potencial” (ℓ.13) estão empregadas em função adjetiva, em referência a “floresta”.
- Ⓓ A palavra “vil” (ℓ.27) equivale a **exorbitante**.

QUESTÃO 3

Assinale a opção em que a reescrita do primeiro período do texto mantém a idéia original do trecho e apresenta-se gramaticalmente correta.

- Ⓐ A Floresta Estadual da Amazônia e a Área de Proteção Ambiental Santa Maria da Prainha está impedida de ser criada pela justiça federal, que concedeu liminar ao MPF.
- Ⓑ A justiça federal concedeu ao MPF liminar que impede a criação da Floresta Estadual da Amazônia e da Área de Proteção Ambiental Santa Maria de Prainha.
- Ⓒ Impedindo a criação da Floresta Estadual da Amazônia e a Área de Proteção Ambiental Santa Maria da Prainha, o MPF recebeu concessão pela justiça federal de liminar.
- Ⓓ A concessão de liminar ao MPF pela justiça federal que impede a criação da Floresta Estadual da Amazônia e da Área de Proteção Ambiental Santa Maria de Prainha.

QUESTÃO 4

Com relação ao texto, assinale a opção correta.

- Ⓐ O tom de informalidade presente no texto é impróprio à redação de correspondências oficiais.
- Ⓑ As marcas de subjetividade identificadas no texto, tais como o emprego das expressões “na verdade” (ℓ.6) e “a preço vil” (ℓ.27), o tornam tendencioso e, portanto, inadequado para compor, por exemplo, um relatório oficial.
- Ⓒ O texto se caracteriza como informativo e, quanto à tipologia, é dissertativo.
- Ⓓ Identificam-se no texto trechos predominantemente narrativos, tal como o que se apresenta ao final do segundo parágrafo.

QUESTÃO 5

No que se refere aos processos coesivos de referência no texto, assinale a opção correta.

- Ⓐ A expressão “região abrangida pela liminar da justiça federal” (ℓ.10) refere-se à mesma região mencionada na linha 7.
- Ⓑ O termo “que” (ℓ.17) refere-se, sintaticamente, a “criação” (ℓ.16).
- Ⓒ A forma pronominal “Eles” (ℓ.20) retoma o termo “ancestrais” (ℓ.19).
- Ⓓ Na linha 21, o pronome “o” está empregado em referência ao termo anterior “recentemente”.

Texto para as questões de 6 a 8

1 A assinatura da Lei Áurea, em 13 de maio de 1888,
 decretou o fim do direito de propriedade de uma pessoa sobre
 outra, porém o trabalho semelhante ao escravo se manteve de
 4 outra maneira: pela servidão, ou “peonagem”, por dívida.
 Nela, a pessoa empenha sua própria capacidade de trabalho
 ou a de pessoas sob sua responsabilidade (esposa, filhos, pais)
 7 para saldar uma conta. E isso acontece sem que o valor do
 serviço executado seja aplicado, de forma razoável, no
 abatimento da conta, ou que a duração e a natureza do serviço
 10 estejam claramente definidas.

O sociólogo norte-americano Kevin Bales,
 considerado um dos maiores especialistas no tema, traça em
 13 seu livro *Disposable People: New Slavery in the Global
 Economy* (Gente Descartável: A Nova Escravidão na
 Economia Mundial) paralelos entre os dois sistemas de
 16 escravidão, que foram adaptados pela Repórter Brasil para a
 realidade brasileira.

Brasil	antiga escravidão	nova escravidão
propriedade legal	permitida	proibida
custo de aquisição de mão-de-obra	alto; a riqueza de uma pessoa podia ser medida pela quantidade de escravos (em 1850, um escravo era vendido por uma quantia equivalente a R\$ 120 mil)	muito baixo; não há compra e, muitas vezes, gasta-se apenas com o transporte (um homem foi levado por um <i>gato</i> por R\$ 150,00, em Eldorado dos Carajás, sul do Pará)
lucros	baixos; havia custos com a manutenção dos escravos.	altos; se o trabalhador ficar doente, ele pode ser mandado embora, sem nenhum direito
mão-de-obra	escassa; dependia de tráfico negreiro, prisão de índios ou reprodução dos escravos	descartável, devido ao grande contingente de trabalhadores desempregados
relação de trabalho	longo período; a vida inteira do escravo e até de seus descendentes	curto período; terminado o serviço, não é mais necessário prover o sustento do trabalhador
diferenças étnicas	relevantes para a escravização	pouco relevantes; qualquer pessoa pobre ou miserável pode se tornar escrava, independentemente da cor da pele
manutenção da ordem	ameaças, violência psicológica, coerção física, punições exemplares e até assassinatos	ameaças, violência psicológica, coerção física, punições exemplares e até assassinatos

Comparação entre a nova escravidão e o antigo sistema
 Internet: <www.reporterbrasil.com.br> (com adaptações).

QUESTÃO 6

Assinale a opção que apresenta uma conclusão coerente com o quadro comparativo apresentado no texto.

- A Embora ainda exista trabalho semelhante ao escravo, a situação do trabalhador servil, no Brasil de hoje, melhorou.
- B Do ponto de vista financeiro e operacional, a nova escravidão é mais vantajosa para os empresários que a da época do Brasil Colônia e do Império.
- C No sistema de servidão ou “peonagem”, o trabalhador conta com a vantagem de não ter de sustentar-se ou a sua família no período de uma relação de trabalho duradoura.
- D As diferenças étnicas, hoje, constituem condição imprescindível no aliciamento de mão-de-obra escrava.

QUESTÃO 7

Com relação a aspectos gramaticais do texto, assinale a opção **incorreta**.

- A Na linha 3, o termo “escravo” está empregado com função adjetiva.
- B O vocábulo “a”, em “ou a de pessoas sob sua responsabilidade” (l.6), refere-se ao termo anterior “capacidade de trabalho” (l.5).
- C As palavras “servidão”, “peonagem” e “abatimento” são formadas pelo mesmo processo de derivação.
- D A expressão “de forma razoável” (l.8), por ter função adverbial, pode ser deslocada para imediatamente após a forma verbal “acontece” (l.7), sem prejuízo para o sentido original do texto.

QUESTÃO 8

Estariam mantidos a correção gramatical e os sentidos do texto, caso se substituísse

- A “a riqueza de uma pessoa podia ser medida pela quantidade de escravos” por **podiam-se medir pelo número de escravos a fortuna de um indivíduo**.
- B “um homem foi levado por um *gato* por R\$ 150,00, em Eldorado dos Carajás, sul do Pará” por **levou-se um homem por um *gato* com 150 reais, em Eldorado dos Carajás, sul do Pará**.
- C “havia custos com a manutenção dos escravos” por **arcava-se com as despesas de sustento da mão-de-obra escrava**.
- D “qualquer pessoa pobre ou miserável pode se tornar escrava, independentemente da cor da pele” por **independente de que cor tenha, qualquer pobre ou miserável pode escravizar-se**.

QUESTÃO 9

Assinale a opção que apresenta pontuação correta.

- A Há medidas que vêm sendo tomadas na tentativa de punir economicamente, quem se vale da mão-de-obra escrava — como as ações movidas pelo Ministério Público do Trabalho. Ações civis, por danos morais têm sido aceitas por juízes do trabalho, com valores cada vez mais elevados.
- B A legislação brasileira estabelece que o empresário seja legalmente responsável por todas as relações trabalhistas de seu negócio. A Constituição Federal de 1988, condiciona a posse da propriedade rural ao cumprimento de sua função social, sendo, de responsabilidade de seu proprietário tudo o que ocorrer, nos domínios da fazenda.
- C Menos de 10% dos envolvidos, em trabalho escravo no sul-sudeste do Pará, entre 1996 e 2003, foram denunciados por esse crime, de acordo com a Comissão Pastoral da Terra. A questão da competência para julgar o crime e a pena mínima prevista em lei (dois anos), têm inibido qualquer ação penal efetiva.
- D As diversas modalidades de trabalho forçado no mundo têm sempre em comum duas características: o uso da coação e a negação da liberdade. No Brasil, o trabalho escravo resulta da soma do trabalho degradante com a privação da liberdade.

Opções adaptadas. O trabalho escravo e a legislação brasileira.
 Internet: <www.reporterbrasil.com.br> (com adaptações).

QUESTÃO 10

Assinale a opção em que o trecho de correspondência oficial está gramaticalmente correto.

- A Em resposta ao seu ofício solicitando providências no envio do funcionário Fulano de Tal para prestar serviço em sua seção, informo-lhe de que já foi providenciado a referida transferência de setor.
- B Em atendimento à solicitação dessa Diretoria de Pessoal, por meio do memorando n.º 52, datado de 18 de dezembro de 2006, encaminho a relação anexa, com o nome dos funcionários contratados temporariamente.
- C Encaminho para apreciação de V. S.^a em anexo o processo cujo trabalho escravo em fazendas da região amazônica, no aguardo de vossas providências urgentes.
- D A propósito de sua solicitação, através do requerimento n.º 12345, informo V. S.^a que o assunto objeto de seu interesse está sendo estudado nesse Departamento e, assim que for resolvido, daremo-lhes uma resposta.

QUESTÃO 11

A respeito da economia brasileira, assinale a opção correta.

- A A economia do Brasil é complexa, marcada por setores avançados e industriais, mas também por áreas de modesto desempenho e baixa produtividade.
- B Mesmo acumulando crescimento econômico modesto, o Brasil está crescendo acima da média dos países vizinhos.
- C O Brasil vive um momento de pleno emprego.
- D No atual ritmo, a economia nacional crescerá na ordem de 5% do PIB ao final deste ano.

QUESTÃO 12

Entre os programas de elevação de renda das populações mais pobres no Brasil estão os Programas Bolsa Família e Bolsa Escola. A respeito desses programas e das diferentes interpretações acerca da sua eficácia, assinale a opção correta.

- A Programa antigo na estrutura da proteção dos pobres no Brasil, a origem do Bolsa Escola data do período Vargas.
- B Uma crítica vigente a esses programas vem daqueles que os consideram assistencialista.
- C O Programa Bolsa Escola transforma radicalmente a realidade econômica do seu beneficiário ao inseri-lo no mercado de trabalho.
- D Copiados da experiência argentina, o Bolsa Família e o Bolsa Escola envolvem, no Brasil, um número relativamente pequeno de beneficiários.

QUESTÃO 13

Fundamental para um país continental, a televisão no Brasil tem função social e de integração territorial. A respeito desse tema, assinale a opção correta.

- A A televisão a cabo e por satélite, acessível a todo cidadão, é a principal fonte de formação do espectador brasileiro.
- B Predominam programas de matizes culturais e educacionais sobre os de caráter de entretenimento na televisão aberta privada no Brasil.
- C Redes de televisão abertas, especialmente algumas das privadas, são responsáveis pelos maiores índices de audiência no território nacional.
- D Redes de televisões públicas, fechadas e abertas, alcançam maciçamente todos os setores sociais e culturais do país.

QUESTÃO 14

Com relação à Amazônia, assinale a opção correta.

- A Hoje existe o consenso de que a Amazônia está completamente coberta por um eficiente sistema de segurança.
- B Existe, em alguns meios, a opinião de que a Amazônia necessita de um sistema de monitoramento mais sofisticado do que o atual.
- C Até o momento, não há registro de acidente aéreo na Amazônia.
- D Os interesses econômicos e estratégicos internacionais não são fatores relevantes para o futuro da Amazônia.

QUESTÃO 15

A educação nacional, embora venha recebendo investimentos relativamente expressivos nos últimos anos,

- A tem impedido que o número de alfabetizados no país cresça.
- B é comparável, qualitativamente, à dos países mais avançados.
- C tem assegurado, com alta eficiência, a formação de recursos humanos para o pleno emprego.
- D apresenta problemas de qualidade em vários níveis.

QUESTÃO 16

As mulheres no Brasil, segundo as últimas pesquisas publicadas,

- A estão presentes, na mesma proporção, em relação aos homens, nos altos cargos do serviço público.
- B mesmo apresentando nível educacional elevado, recebem menos que os homens nas mesmas funções exercidas.
- C estão mais bem agraciadas, em termos salariais, na atividade econômica privada.
- D apresentam, em média, nível de inserção educacional e profissional mais baixo que as mulheres de países islâmicos na África.

QUESTÃO 17

A reeleição do presidente Luiz Inácio Lula da Silva, um presidente advindo da classe operária, demonstra que

- A a organização política e as instituições faliram no Brasil.
- B a sociedade brasileira ainda considera que a democracia não é a melhor opção para o país.
- C o sistema autoritário de governo segue, sob outras formas, dominando o Brasil.
- D a democracia brasileira, apesar das suas dificuldades internas, vem funcionando com uma certa normalidade.

QUESTÃO 18

O Brasil, ao atuar nas relações internacionais, é um país que

- A utiliza métodos que se assemelham muito aos métodos utilizados pelos norte-americanos na sua ação global.
- B demonstra pouca paciência e forte vontade de se impor diante dos seus vizinhos.
- C enfatiza seu caráter de país ocidental, sem influências orientais na sua formação.
- D procura, em geral, o caminho do diálogo para a resolução de conflitos.

QUESTÃO 19

O desenvolvimento econômico e social das nações é

- A uma necessidade orgânica e a garantia de um futuro seguro para os cidadãos.
- B um direito menor das populações que habitam os espaços do Estado nacional.
- C restrito à noção de crescimento econômico.
- D um dever apenas dos governantes.

QUESTÃO 20

As cidades no Brasil são, em geral,

- A o lugar que o brasileiro menos tem procurado para viver.
- B o lugar rejeitado diante da grande opção do brasileiro, nas últimas décadas, pelo êxodo urbano.
- C o sonho de realização do migrante interno.
- D muito bonitas e acolhedoras, modelos de urbanização organizada.

CONHECIMENTOS ESPECÍFICOS

QUESTÃO 21

Assinale a opção em que a linguagem empregada no trecho apresentado é adequada à redação de correspondência oficial.

- A Para o estado do Pará é uma equalização, uma redistribuição estratégica do poder. Isso foi sempre uma coisa muito restrita a profissionais do Sul, Sudeste e Nordeste. É a primeira vez que o Norte tem um representante num órgão desta importância. É uma novidade geopolítica.
- B O Ministério Público Federal no Pará encaminhou em 23 de novembro pedido ao Instituto Brasileiro do Meio Ambiente e dos Recursos Naturais Renováveis para que fosse enviada, com urgência, equipe de fiscalização ao município de Prainha, no noroeste do estado, com o objetivo de evitar conflito, considerado iminente, entre ribeirinhos e madeireiros.
- C Que exportamos ferro-gusa com mão-de-obra escrava, isso já se sabe faz tempo. O Instituto Observatório Social publicou uma ótima matéria a respeito, em 2004, e a própria Repórter Brasil tem um estudo sobre isso. O ferro-gusa também não é o único subproduto da exploração escrava. Temos outras *soft commodities*, na mesma situação, compondo um cardápio indigesto, como soja, algodão, carne, café.
- D Não entendemos a pressa e muito menos o porquê de somente agora após 8 anos. Alguém está interessado no domínio? Estamos providenciando o pagamento das taxas de doação dos domínios, mas a federação das empresas bloqueou *e-mail*, *homepage*, lojas virtuais e todos os outros serviços das duas empresas, inclusive a geração da Carta de Transferência de Domínios.

QUESTÃO 22

Assinale a opção em que o fragmento de correspondência oficial atende aos princípios de clareza, objetividade e correção gramatical.

- A As folhas do contrato social da empresa X e as do contrato da empresa Y somadas ao envelope perfazem o peso de 165 gramas, conforme informação dos Correios.
- B Outrossim, nos foi solicitado a transferência super urgente, tramite urgentíssima, dos domínios das duas empresas, só porque o CNPJ está “inapta” na Receita Federal.
- C O contrato da empresa X a federação confirma ter recebido dia 3/1/2005 as 16:00 (o boy da federação deve ter levado 3 dias...) e o outro contrato?????
- D Ambas as empresas são do mesmo proprietário / esposa e irmão e foram postados juntos no dia 30/12/2004.

QUESTÃO 23

Assinale a opção em que o fragmento apresentado é adequado para encerrar um relatório administrativo.

- A Nada mais havendo a tratar, o procurador-chefe do Ministério Público no Pará agradeceu a presença do Sr. Secretário de Segurança Pública do estado e dos demais presentes e declarou encerrada a reunião.
- B Reitero a importância de sua participação no evento mencionado, que contará também com a presença do Sr. procurador-geral do estado do Pará.
- C Do exposto conclui-se que somente o inquérito policial poderá esclarecer o crime perpetrado com a violação da mala de correspondência da Seção “A”.
- D Agradeço, por fim, a atenção de V. S.^a à presente solicitação, que vai por mim e pelos demais interessados abaixo assinada.

QUESTÃO 24

Julgue os itens abaixo, referentes a relações humanas.

- I As relações interpessoais caracterizam-se como atividades mantidas com outras pessoas.
- II Uma das dificuldades no relacionamento é o fato de não se compreender o outro além do próprio ângulo de razão.
- III Apresentar um excelente trabalho é uma forma de consideração pelo outro, o que facilita o convívio.
- IV Aos gestores não cabe a tarefa de sensibilizar os seus colaboradores para a importância das boas relações no trabalho, visto tratar-se de tarefa própria, da consciência de cada um.

A quantidade de itens certos é igual a

- A 1. B 2. C 3. D 4.

QUESTÃO 25

A comunicação constitui a primeira área a ser focalizada no que se refere a relações humanas nas organizações. A respeito de comunicação e relações humanas, julgue os itens a seguir.

- I A comunicação, embora importante, não é indispensável para que as pessoas interajam com o objetivo de alcançar objetivos comuns.
- II Uma mudança na forma de a pessoa se comunicar pode levá-la a uma melhoria na eficácia de suas ações e no relacionamento interpessoal.
- III Dificuldades de comunicação têm pouca relevância nos desentendimentos entre membros de um grupo, visto que tais problemas estão mais relacionados a características individuais.
- IV Quando há sintonia no que se diz e no que se ouve, ocorre comunicação eficaz na relação interpessoal.

Estão certos apenas os itens

- A I e III. C II e III.
B I e IV. D II e IV.

QUESTÃO 26

As organizações estão, cada vez mais, direcionadas para a satisfação dos seus usuários, em virtude da elevação do nível de exigência da sociedade em relação aos serviços prestados. Acerca da qualidade no atendimento ao público, julgue os itens que se seguem.

- I A qualidade no atendimento está relacionada à prestação de serviços de maneira a satisfazer as necessidades internas da organização.
- II Considerar o trabalho que se presta como um serviço que adiciona valor para os usuários é fazer além do esperado.
- III A atitude positiva no atendimento independe das diferentes necessidades que venham a ser apresentadas pelo público externo.
- IV Lidar com o público é uma tarefa simples, que não exige maiores atenções e cuidados especiais por parte dos atendentes.

Estão certos apenas os itens

- A I e II. C II e III.
B I e IV. D III e IV.

QUESTÃO 27

Em uma equipe de trabalho, dois membros, Marina e Antenor, não se entendem. Falam mal um do outro para os demais componentes da equipe, tecendo comentários de maneira a se desqualificarem profissionalmente.

Considerando a situação hipotética acima descrita, assinale a opção **incorreta** a respeito do trabalho em equipe.

- A** Não há, nessa situação, trabalho em equipe, visto que falta uma das características principais desse tipo de trabalho, que é a afeição que os membros manifestam em seus relacionamentos.
- B** Uma forma de diminuir os conflitos entre Marina e Antenor seria por meio da coerção, em que um imporá ao outro seu modo de pensar e agir.
- C** A habilidade de negociação do líder da equipe poderia facilitar o alcance de um consenso entre Marina e Antenor.
- D** Na situação apresentada, a harmonia da equipe não fica prejudicada, já que o conflito se restringe a dois membros.

QUESTÃO 28

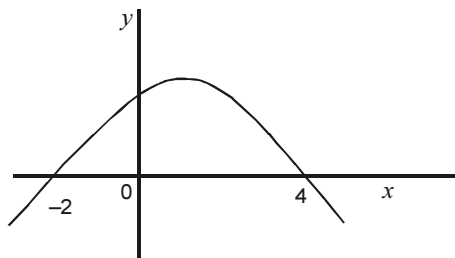
Um órgão público contratou, por meio de concurso, 60 servidores de nível superior, com salário mensal de x reais, e y servidores de nível médio, com salário mensal de R\$ 600,00. Sabe-se que a folha de salários do órgão será acrescida de R\$ 141.000,00 mensais com essas contratações, e que os valores totais dos salários desses novos servidores, por níveis de escolaridade, são diretamente proporcionais a 34 e 13, respectivamente. Nessa situação, é correto afirmar que a soma $x + y$ é igual a

- A** 1.765.
- B** 1.775.
- C** 1.785.
- D** 1.795.

QUESTÃO 29

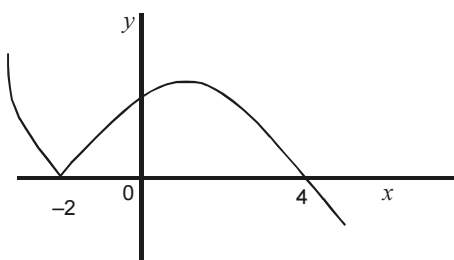
Uma mensagem é codificada por um número inteiro positivo x que satisfaz, simultaneamente, às inequações: $3x - 11 > 39$ e $35 - 2x > -1$. Nesse caso, é correto afirmar que

- A** $1 \leq x < 6$.
- B** $13 \leq x < 18$.
- C** $7 \leq x < 12$.
- D** $19 \leq x < 24$.

QUESTÃO 30

Na figura acima é mostrado, em um sistema de coordenadas cartesianas xOy , o gráfico da função $y = f(x) = ax^2 + bx + c$, em que $f(-2) = f(4) = 0$. Com base nessas informações, no gráfico e na função, é correto afirmar que

- A** $a > 0$.
- B** $c < 0$.
- C** o domínio da função $g(x) = \sqrt{f(x)}$ é o intervalo $[-2, 4]$.
- D** a figura abaixo representa o gráfico da função $y = h(x) = |f(x)|$.

**RASCUNHO**

QUESTÃO 31

Acerca de noções de arquivamento, assinale a opção correta.

- Ⓐ É feita no arquivo intermediário a guarda de documentos que perderam seu valor administrativo, mas que mantêm seu valor histórico.
- Ⓑ A instalação de arquivo de documentos em papel deve ser feita em local arejado e que não receba luz direta do Sol.
- Ⓒ São classificados como ostensivos os documentos que requerem medidas especiais de salvaguarda para custódia e para divulgação.
- Ⓓ É vedada, em qualquer hipótese, a circulação de documentos secretos por meio impresso.

QUESTÃO 32

Considerando o arquivamento de documentos, assinale a opção **incorreta** com relação às regras de alfabetização cujo elemento principal seja o nome.

- Ⓐ Barbosa Neto, Carlos Eduardo; Camargo Sobrinho, Pedro Paulo de; Carneiro Júnior, Vicente de Paula; Castro Filho, Manoel Moreira de.
- Ⓑ Araújo, Antonio de Paula (Juiz); Cardoso, Eliseu de Souza (Desembargador); Ferreira, Diogo de Arruda (Diretor); Gonçalves, Maria Aparecida (Juíza).
- Ⓒ Cabral, Pedro Celso de Alcântara Ferreira; José Carlos C; Ferreira, José Carlos Costa; Ferreira, José Carlos Expedito.
- Ⓓ Branco, Maria Margarida Castelo; Junqueira, Antonio Carlos; Lima, João Pedro Ferreira de; Tiago, Antonio Carlos de São.

QUESTÃO 33

Segundo as noções de administração financeira, assinale a opção correta.

- Ⓐ A compra de um ativo imobilizado é uma atividade operacional.
- Ⓑ O termo liquidez refere-se ao tempo de retorno de um investimento.
- Ⓒ As aplicações dos recursos de uma organização são registradas do lado esquerdo do balanço patrimonial.
- Ⓓ Se uma organização tem necessidade de capital para aquisição de novos equipamentos, ela deverá buscar a solução em alternativas de investimento.

QUESTÃO 34

Quanto às noções de administração de recursos humanos, julgue os itens a seguir.

- I O recrutamento interno é fator de incentivo ao aperfeiçoamento e ao aumento de produtividade dos funcionários da organização.
- II São objetivos da administração de recursos humanos: contribuir para a organização atingir seus objetivos e fornecer meios para que ela seja competitiva no mercado.
- III O processo de treinamento inicia-se com o levantamento das necessidades de treinamento.
- IV A avaliação de desempenho deve avaliar o desempenho do funcionário no cargo ocupado e no alcance dos objetivos organizacionais.

A quantidade de itens certos é igual a

- Ⓐ 1.
- Ⓑ 2.
- Ⓒ 3.
- Ⓓ 4.

QUESTÃO 35

Ainda quanto às noções de administração de recursos humanos, assinale a opção **incorreta**.

- Ⓐ Motivação é um processo que envolve incentivos, estímulos internos e externos para a realização de tarefa.
- Ⓑ Rotatividade de pessoal consiste no fluxo de entradas e saídas de empregados na organização.
- Ⓒ São insumos para elaboração de programas de treinamento: a qualidade do atendimento a clientes internos e externos; o volume de retrabalhos; o cumprimento das metas e dos objetivos da organização; o relacionamento com membros da equipe e com superiores.
- Ⓓ Denomina-se recrutamento o processo que objetiva comparar os requisitos exigidos por um cargo com as características dos candidatos.

QUESTÃO 36

Com referência às noções de administração de materiais, assinale a opção **incorreta**.

- Ⓐ A existência de materiais similares de mesma qualidade e de vários fornecedores de um mesmo material e o aumento do volume a ser comprado são situações que permitem melhores condições de negociação de compra.
- Ⓑ Estoques com níveis elevados são fonte de impacto negativo nos resultados das organizações, em função dos custos relacionados à armazenagem de materiais.
- Ⓒ No processo de escolha de um fornecedor para determinado material, deve-se priorizar aquele que apresente o menor preço entre os concorrentes.
- Ⓓ Coordenar as atividades de aquisição e de distribuição de materiais é objetivo da administração de materiais.

QUESTÃO 37

Ainda com referência às noções de administração de materiais, julgue os itens abaixo.




- I Aluguel, salários e seguros são custos variáveis relacionados à armazenagem de materiais.
- II Materiais que apresentam problemas de reposição em função de dificuldades em sua aquisição são chamados de materiais críticos.
- III Especificar o material e a quantidade a ser adquirida é função da unidade responsável por compras.
- IV A previsão de consumo de material é base para o estudo de estoques.

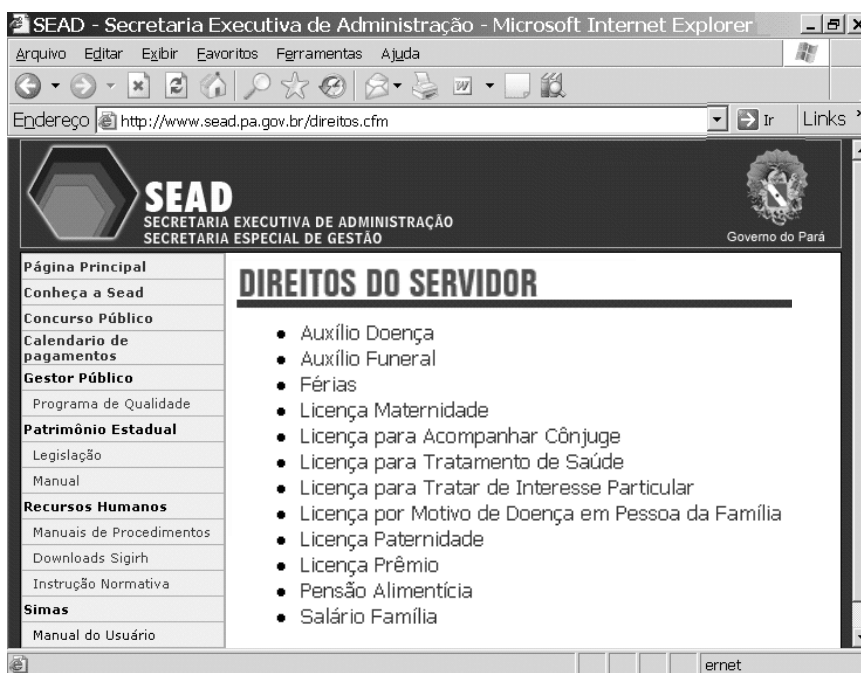
Estão certos apenas os itens

- Ⓐ I e II.
- Ⓑ I e III.
- Ⓒ II e IV.
- Ⓓ III e IV.

QUESTÃO 38

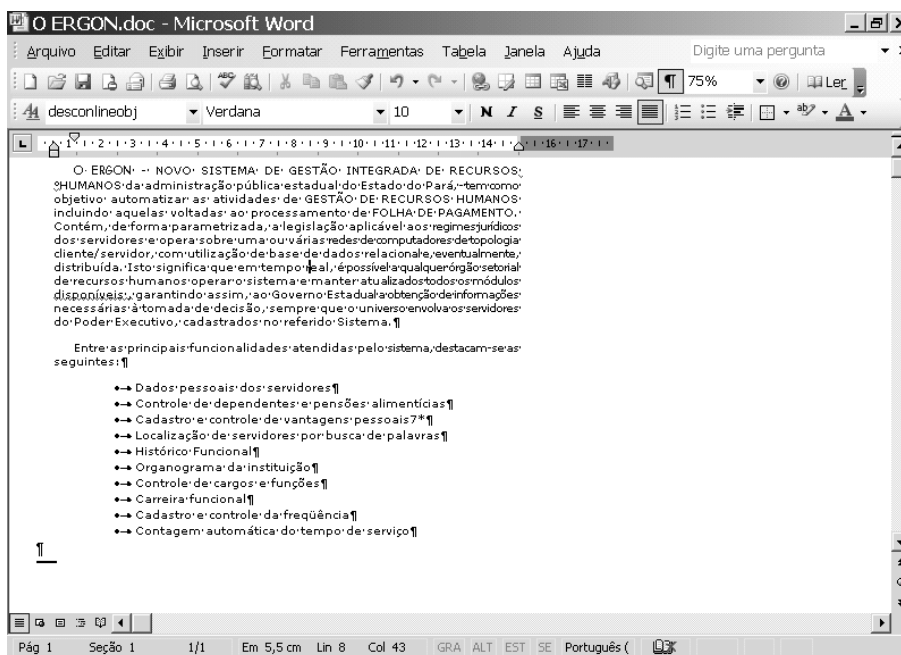
Desejando obter informações acerca dos direitos do servidor, um usuário acessou o sítio www.sead.pa.gov.br e, após algumas operações de navegação, obteve a página *web* mostrada na janela do Internet Explorer 6 (IE6) ilustrada na figura ao lado. Considerando essa figura e os conceitos relativos à Internet, assinale a opção correta.

- A** Para se colocar o sítio como página inicial, é suficiente clicar o *link* **Página Principal**.
- B** A página mostrada pode ser definida como favorita usando-se o recurso .
- C** Um clique duplo sobre o botão  fará que o conteúdo da página seja atualizado.
- D** A ferramenta  permite o bloqueio de sítios de conteúdo proibidos.

**QUESTÃO 39**

A função da ferramenta  do Excel 2003 é

- A** aumentar o número de casas decimais.
- B** diminuir o número de casas decimais.
- C** inserir *hiperlink*.
- D** formatar o conteúdo da célula com estilo moeda.

QUESTÃO 40

A figura acima ilustra uma janela do Word 2000, que contém parte de um texto extraído e adaptado do sítio www.sead.pa.gov.br. Considerando essa figura, assinale a opção correta.

- A** O primeiro parágrafo está alinhado à direita.
- B** A lista está formatada com numeração.
- C** O primeiro parágrafo do texto está formatado com alinhamento justificado.
- D** O texto possui duas páginas.