



# GOVERNO DO ESTADO DO PARÁ

## PROCURADORIA-GERAL DO ESTADO DO PARÁ (PGEPA)

**CONCURSO PÚBLICO**  
NÍVEL MÉDIO

**CARGO 11: ASSISTENTE DE PROCURADORIA  
EM INFORMÁTICA**

Aplicação: 7/11/2007

**TARDE**

**Caderno O**

**LEIA COM ATENÇÃO AS INSTRUÇÕES ABAIXO.**

- 1 Ao receber este caderno, confira atentamente se o tipo de caderno — Caderno O — coincide com o que está registrado em sua folha de respostas. Em seguida, verifique se ele contém quarenta questões, correspondentes às provas objetivas, corretamente ordenadas de 1 a 40.
- 2 Caso o caderno esteja incompleto ou tenha qualquer defeito, solicite ao fiscal de sala mais próximo que tome as providências cabíveis.
- 3 Não utilize lápis, lapiseira, borracha e(ou) qualquer material de consulta que não seja fornecido pelo CESPE/UnB.
- 4 Não se comunique com outros candidatos nem se levante sem autorização do chefe de sala.
- 5 A duração das provas é de **três horas**, já incluído o tempo destinado à identificação — que será feita no decorrer das provas — e ao preenchimento da folha de respostas.
- 6 Você deverá permanecer obrigatoriamente em sala por, no mínimo, uma hora após o início das provas e poderá levar o seu caderno de provas somente no decurso dos últimos **quinze minutos** anteriores ao horário determinado para o término das provas.
- 7 Ao terminar as provas, chame o fiscal de sala mais próximo, devolva-lhe a sua folha de respostas e deixe o local de provas.
- 8 A desobediência a qualquer uma das determinações constantes no presente caderno ou na folha de respostas poderá implicar a anulação das suas provas.

#### AGENDA (DATAS PROVÁVEIS)

- I 9/1/2007, após as 19 h (horário de Brasília) – Gabaritos oficiais preliminares das provas objetivas: Internet — [www.cespe.unb.br/concursos/pgpepa2006](http://www.cespe.unb.br/concursos/pgpepa2006).
- II 10 e 11/1/2007 – Recursos (provas objetivas): exclusivamente no Sistema Eletrônico de Interposição de Recurso, Internet — [www.cespe.unb.br/concursos/pgpepa2006](http://www.cespe.unb.br/concursos/pgpepa2006), mediante instruções e formulários que estarão disponíveis nesse endereço.
- III 9/2/2007 – Resultados finais das provas objetivas e do concurso: Diário Oficial do Estado do Pará e Internet — [www.cespe.unb.br/concursos/pgpepa2006](http://www.cespe.unb.br/concursos/pgpepa2006).

#### OBSERVAÇÕES

- Não serão objeto de conhecimento recursos em desacordo com o item 12 do Edital n.º 1/2006 – SEAD/PGEPA, de 18/10/2006.
- Informações adicionais: telefone 0(XX) 61 3448-0100; Internet — [www.cespe.unb.br/concursos/pgpepa2006](http://www.cespe.unb.br/concursos/pgpepa2006).
- É permitida a reprodução deste material apenas para fins didáticos, desde que citada a fonte.

- Nas questões de **1 a 40**, marque, em cada uma, a única opção correta, de acordo com o respectivo comando. Para as devidas marcações, use a **folha de respostas**, único documento válido para a correção das suas provas.
- Nas questões que avaliam **Conhecimentos de Informática**, a menos que seja explicitamente informado o contrário, considere que todos os programas mencionados estão em configuração-padrão em português, que o *mouse* está configurado para pessoas destras e que expressões como clicar, clique simples e clique duplo referem-se a cliques com o botão esquerdo do *mouse*. Considere também que não há restrições de proteção, de funcionamento e de uso em relação aos programas, arquivos, diretórios e equipamentos mencionados.

## CONHECIMENTOS BÁSICOS

### Texto para as questões de 1 a 5

1 Foi concedida pela justiça federal liminar ao  
Ministério Público Federal (MPF) impedindo a criação da  
Floresta Estadual da Amazônia e da Área de Proteção  
4 Ambiental Santa Maria de Prainha. Para o MPF, a criação das  
duas áreas, anunciadas pelo governo do estado do Pará como  
iniciativa de preservação, representa, na verdade, um ataque  
7 ao modo de vida das populações tradicionais da região e  
privilegia um modelo de exploração predatório da floresta  
amazônica.

10 A região abrangida pela liminar da justiça federal fica  
no coração do Pará, servida pelos rios Tamuataí, Uruará e  
Guajará e ainda possui grandes extensões de floresta primária  
13 e potencial para atividades extrativistas. Por isso, desde  
2003, o IBAMA faz estudos para a criação da Reserva  
Extrativista Renascer, a pedido dos ribeirinhos que lá vivem.  
16 Catorze comunidades reivindicam a criação da Resex, um  
modelo de preservação que garante títulos de posse da terra  
para os moradores tradicionais.

19 De acordo com o levantamento do IBAMA, ancestrais  
dos moradores atuais já viviam na área em 1880. Eles  
começaram a ser assediados por madeiras, recentemente, o  
22 que já provoca conflitos, como mostra a recente denúncia  
feita pela Procuradoria da República em Santarém de que  
policiais militares estavam apoiando a extração ilegal de  
25 madeira na área.

A chegada da atividade madeira trouxe a exploração  
dos trabalhos dos comunitários a preço vil, a destruição da  
28 paisagem natural, a degradação da mata ciliar pela ação de  
balsas transportadoras de toras e revolvimento do fundo dos  
rios, modificando os aspectos físicos, químicos e biológicos  
31 dos ecossistemas fluviais, de acordo com registro feito no  
pedido de liminar do MPF.

MPF/PA obtém liminar proibindo criação da Floresta  
Estadual. Internet: <www.prpa.mpf.gov.br> (com adaptações).

### QUESTÃO 1

Assinale a opção que está de acordo com as idéias do texto.

- Ⓐ O Ministério Público e a justiça federais estão em estado de alerta contra o ataque anunciado por madeiros gananciosos na região amazônica.
- Ⓑ Desde 1880, os moradores da área abrangida pela liminar da justiça federal lutam para conter as ações predatórias das indústrias madeiras que se instalaram na região.
- Ⓒ Os ribeirinhos da região amazônica brigam entre si pela posse da terra que exploram há mais de um século.
- Ⓓ No pedido de liminar do MPF, a atividade madeira é responsabilizada pela modificação ocorrida no ecossistema fluvial da região banhada pelos rios Tamuataí, Uruará e Guajará.

### QUESTÃO 2

Assinale a opção correta com relação a aspectos lingüísticos do texto.

- Ⓐ As palavras “Tamuataí”, “Uruará” e “Guajará” são acentuadas de acordo com a mesma regra de acentuação gráfica.
- Ⓑ “Para” (ℓ.4) e “De acordo com” (ℓ.19) podem ser substituídas por **Segundo**, sem que haja prejuízo para os sentidos do texto.
- Ⓒ As palavras “primária” (ℓ.12) e “potencial” (ℓ.13) estão empregadas em função adjetiva, em referência a “floresta”.
- Ⓓ A palavra “vil” (ℓ.27) equivale a **exorbitante**.

### QUESTÃO 3

Assinale a opção em que a reescrita do primeiro período do texto mantém a idéia original do trecho e apresenta-se gramaticalmente correta.

- Ⓐ A Floresta Estadual da Amazônia e a Área de Proteção Ambiental Santa Maria da Prainha está impedida de ser criada pela justiça federal, que concedeu liminar ao MPF.
- Ⓑ Impedindo a criação da Floresta Estadual da Amazônia e a Área de Proteção Ambiental Santa Maria da Prainha, o MPF recebeu concessão pela justiça federal de liminar.
- Ⓒ A justiça federal concedeu ao MPF liminar que impede a criação da Floresta Estadual da Amazônia e da Área de Proteção Ambiental Santa Maria de Prainha.
- Ⓓ A concessão de liminar ao MPF pela justiça federal que impede a criação da Floresta Estadual da Amazônia e da Área de Proteção Ambiental Santa Maria de Prainha.

### QUESTÃO 4

Com relação ao texto, assinale a opção correta.

- Ⓐ O tom de informalidade presente no texto é impróprio à redação de correspondências oficiais.
- Ⓑ O texto se caracteriza como informativo e, quanto à tipologia, é dissertativo.
- Ⓒ As marcas de subjetividade identificadas no texto, tais como o emprego das expressões “na verdade” (ℓ.6) e “a preço vil” (ℓ.27), o tornam tendencioso e, portanto, inadequado para compor, por exemplo, um relatório oficial.
- Ⓓ Identificam-se no texto trechos predominantemente narrativos, tal como o que se apresenta ao final do segundo parágrafo.

### QUESTÃO 5

No que se refere aos processos coesivos de referência no texto, assinale a opção correta.

- Ⓐ A expressão “região abrangida pela liminar da justiça federal” (ℓ.10) refere-se à mesma região mencionada na linha 7.
- Ⓑ O termo “que” (ℓ.17) refere-se, sintaticamente, a “criação” (ℓ.16).
- Ⓒ A forma pronominal “Eles” (ℓ.20) retoma o termo “ancestrais” (ℓ.19).
- Ⓓ Na linha 21, o pronome “o” está empregado em referência ao termo anterior “recentemente”.

**Texto para as questões de 6 a 8**

1 A assinatura da Lei Áurea, em 13 de maio de 1888,  
 decretou o fim do direito de propriedade de uma pessoa sobre  
 4 outra, porém o trabalho semelhante ao escravo se manteve de  
 outra maneira: pela servidão, ou “peonagem”, por dívida.  
 Nela, a pessoa empenha sua própria capacidade de trabalho  
 7 ou a de pessoas sob sua responsabilidade (esposa, filhos, pais)  
 para saldar uma conta. E isso acontece sem que o valor do  
 serviço executado seja aplicado, de forma razoável, no  
 abatimento da conta, ou que a duração e a natureza do serviço  
 10 estejam claramente definidas.

O sociólogo norte-americano Kevin Bales,  
 considerado um dos maiores especialistas no tema, traça em  
 13 seu livro *Disposable People: New Slavery in the Global  
 Economy* (Gente Descartável: A Nova Escravidão na  
 Economia Mundial) paralelos entre os dois sistemas de  
 16 escravidão, que foram adaptados pela Repórter Brasil para a  
 realidade brasileira.

Brasil	antiga escravidão	nova escravidão
propriedade legal	permitida	proibida
custo de aquisição de mão-de-obra	alto; a riqueza de uma pessoa podia ser medida pela quantidade de escravos (em 1850, um escravo era vendido por uma quantia equivalente a R\$ 120 mil)	muito baixo; não há compra e, muitas vezes, gasta-se apenas com o transporte (um homem foi levado por um gato por R\$ 150,00, em Eldorado dos Carajás, sul do Pará)
lucros	baixos; havia custos com a manutenção dos escravos.	altos; se o trabalhador ficar doente, ele pode ser mandado embora, sem nenhum direito
mão-de-obra	escassa; dependia de tráfico negreiro, prisão de índios ou reprodução dos escravos	descartável, devido ao grande contingente de trabalhadores desempregados
relação de trabalho	longo período; a vida inteira do escravo e até de seus descendentes	curto período; terminado o serviço, não é mais necessário prover o sustento do trabalhador
diferenças étnicas	relevantes para a escravização	pouco relevantes; qualquer pessoa pobre ou miserável pode se tornar escrava, independentemente da cor da pele
manutenção da ordem	ameaças, violência psicológica, coerção física, punições exemplares e até assassinatos	ameaças, violência psicológica, coerção física, punições exemplares e até assassinatos

Comparação entre a nova escravidão e o antigo sistema  
 Internet: <www.reporterbrasil.com.br> (com adaptações).

**QUESTÃO 6**

Assinale a opção que apresenta uma conclusão coerente com o quadro comparativo apresentado no texto.

- A Embora ainda exista trabalho semelhante ao escravo, a situação do trabalhador servil, no Brasil de hoje, melhorou.
- B No sistema de servidão ou “peonagem”, o trabalhador conta com a vantagem de não ter de sustentar-se ou a sua família no período de uma relação de trabalho duradoura.
- C Do ponto de vista financeiro e operacional, a nova escravidão é mais vantajosa para os empresários que a da época do Brasil Colônia e do Império.
- D As diferenças étnicas, hoje, constituem condição imprescindível no aliciamento de mão-de-obra escrava.

**QUESTÃO 7**

Com relação a aspectos gramaticais do texto, assinale a opção **incorreta**.

- A Na linha 3, o termo “escravo” está empregado com função adjetiva.
- B O vocábulo “a”, em “ou a de pessoas sob sua responsabilidade” (l.6), refere-se ao termo anterior “capacidade de trabalho” (l.5).
- C As palavras “servidão”, “peonagem” e “abatimento” são formadas pelo mesmo processo de derivação.
- D A expressão “de forma razoável” (l.8), por ter função adverbial, pode ser deslocada para imediatamente após a forma verbal “acontece” (l.7), sem prejuízo para o sentido original do texto.

**QUESTÃO 8**

Estariam mantidos a correção gramatical e os sentidos do texto, caso se substituísse

- A “a riqueza de uma pessoa podia ser medida pela quantidade de escravos” por **podiam-se medir pelo número de escravos a fortuna de um indivíduo**.
- B “havia custos com a manutenção dos escravos” por **arcava-se com as despesas de sustento da mão-de-obra escrava**.
- C “um homem foi levado por um gato por R\$ 150,00, em Eldorado dos Carajás, sul do Pará” por **levou-se um homem por um gato com 150 reais, em Eldorado dos Carajás, sul do Pará**.
- D “qualquer pessoa pobre ou miserável pode se tornar escrava, independentemente da cor da pele” por **independente de que cor tenha, qualquer pobre ou miserável pode escravizar-se**.

**QUESTÃO 9**

Assinale a opção que apresenta pontuação correta.

- A As diversas modalidades de trabalho forçado no mundo têm sempre em comum duas características: o uso da coação e a negação da liberdade. No Brasil, o trabalho escravo resulta da soma do trabalho degradante com a privação da liberdade.
- B A legislação brasileira estabelece que o empresário seja legalmente responsável por todas as relações trabalhistas de seu negócio. A Constituição Federal de 1988, condiciona a posse da propriedade rural ao cumprimento de sua função social, sendo, de responsabilidade de seu proprietário tudo o que ocorrer, nos domínios da fazenda.
- C Menos de 10% dos envolvidos, em trabalho escravo no sul-sudeste do Pará, entre 1996 e 2003, foram denunciados por esse crime, de acordo com a Comissão Pastoral da Terra. A questão da competência para julgar o crime e a pena mínima prevista em lei (dois anos), têm inibido qualquer ação penal efetiva.
- D Há medidas que vêm sendo tomadas na tentativa de punir economicamente, quem se vale da mão-de-obra escrava — como as ações movidas pelo Ministério Público do Trabalho. Ações civis, por danos morais têm sido aceitas por juizes do trabalho, com valores cada vez mais elevados.

Opções adaptadas. O trabalho escravo e a legislação brasileira.  
 Internet: <www.reporterbrasil.com.br> (com adaptações).

**QUESTÃO 10**

Assinale a opção em que o trecho de correspondência oficial está gramaticalmente correto.

- A Em resposta ao seu ofício solicitando providências no envio do funcionário Fulano de Tal para prestar serviço em sua seção, informo-lhe de que já foi providenciado a referida transferência de setor.
- B Encaminho para apreciação de V. S.<sup>a</sup> em anexo o processo cujo trabalho escravo em fazendas da região amazônica, no aguardo de vossas providências urgentes.
- C Em atendimento à solicitação dessa Diretoria de Pessoal, por meio do memorando n.º 52, datado de 18 de dezembro de 2006, encaminho a relação anexa, com o nome dos funcionários contratados temporariamente.
- D A propósito de sua solicitação, através do requerimento n.º 12345, informo V. S.<sup>a</sup> que o assunto objeto de seu interesse está sendo estudado nesse Departamento e, assim que for resolvido, daremo-lhes uma resposta.

**QUESTÃO 11**

A respeito da economia brasileira, assinale a opção correta.

- A No atual ritmo, a economia nacional crescerá na ordem de 5% do PIB ao final deste ano.
- B Mesmo acumulando crescimento econômico modesto, o Brasil está crescendo acima da média dos países vizinhos.
- C O Brasil vive um momento de pleno emprego.
- D A economia do Brasil é complexa, marcada por setores avançados e industriais, mas também por áreas de modesto desempenho e baixa produtividade.

**QUESTÃO 12**

Entre os programas de elevação de renda das populações mais pobres no Brasil estão os Programas Bolsa Família e Bolsa Escola. A respeito desses programas e das diferentes interpretações acerca da sua eficácia, assinale a opção correta.

- A Programa antigo na estrutura da proteção dos pobres no Brasil, a origem do Bolsa Escola data do período Vargas.
- B O Programa Bolsa Escola transforma radicalmente a realidade econômica do seu beneficiário ao inseri-lo no mercado de trabalho.
- C Uma crítica vigente a esses programas vem daqueles que os consideram assistencialista.
- D Copiados da experiência argentina, o Bolsa Família e o Bolsa Escola envolvem, no Brasil, um número relativamente pequeno de beneficiários.

**QUESTÃO 13**

Fundamental para um país continental, a televisão no Brasil tem função social e de integração territorial. A respeito desse tema, assinale a opção correta.

- A A televisão a cabo e por satélite, acessível a todo cidadão, é a principal fonte de formação do espectador brasileiro.
- B Redes de televisão abertas, especialmente algumas das privadas, são responsáveis pelos maiores índices de audiência no território nacional.
- C Predominam programas de matizes culturais e educacionais sobre os de caráter de entretenimento na televisão aberta privada no Brasil.
- D Redes de televisões públicas, fechadas e abertas, alcançam maciçamente todos os setores sociais e culturais do país.

**QUESTÃO 14**

Com relação à Amazônia, assinale a opção correta.

- A Hoje existe o consenso de que a Amazônia está completamente coberta por um eficiente sistema de segurança.
- B Até o momento, não há registro de acidente aéreo na Amazônia.
- C Existe, em alguns meios, a opinião de que a Amazônia necessita de um sistema de monitoramento mais sofisticado do que o atual.
- D Os interesses econômicos e estratégicos internacionais não são fatores relevantes para o futuro da Amazônia.

**QUESTÃO 15**

A educação nacional, embora venha recebendo investimentos relativamente expressivos nos últimos anos,

- A apresenta problemas de qualidade em vários níveis.
- B é comparável, qualitativamente, à dos países mais avançados.
- C tem assegurado, com alta eficiência, a formação de recursos humanos para o pleno emprego.
- D tem impedido que o número de alfabetizados no país cresça.

**QUESTÃO 16**

Acerca do Internet Explorer 6 (IE6), assinale a opção correta.

- A Uma das desvantagens do IE6 é ele não possuir recursos de acessibilidade.
- B O IE6 possui mecanismos para eliminar vírus do tipo ActiveX.
- C A vantagem do recurso Web Offline é permitir o acesso de conteúdo de páginas estáticas quando o computador está conectado à Internet.
- D O IE6 possui um supervisor de conteúdo que ajuda a controlar o tipo de conteúdo que o computador pode acessar na Internet.

**QUESTÃO 17**

Considerando os dispositivos do computador, assinale a opção correta.

- A O Universal Serial Bus (USB) permite a conexão de periféricos sem a necessidade de se desligar o computador.
- B O desfragmentador de disco é usado para analisar a existência de vírus.
- C O iPod é um *software* que permite a reprodução de sons e vídeos.
- D O *pendrive* é um dispositivo portátil de armazenamento constituído por uma memória ROM.


**QUESTÃO 18**

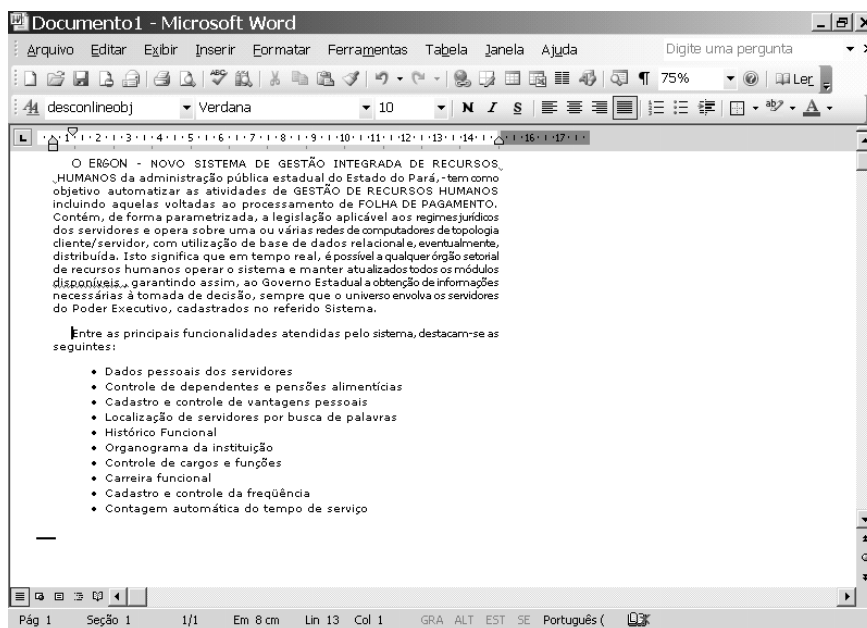
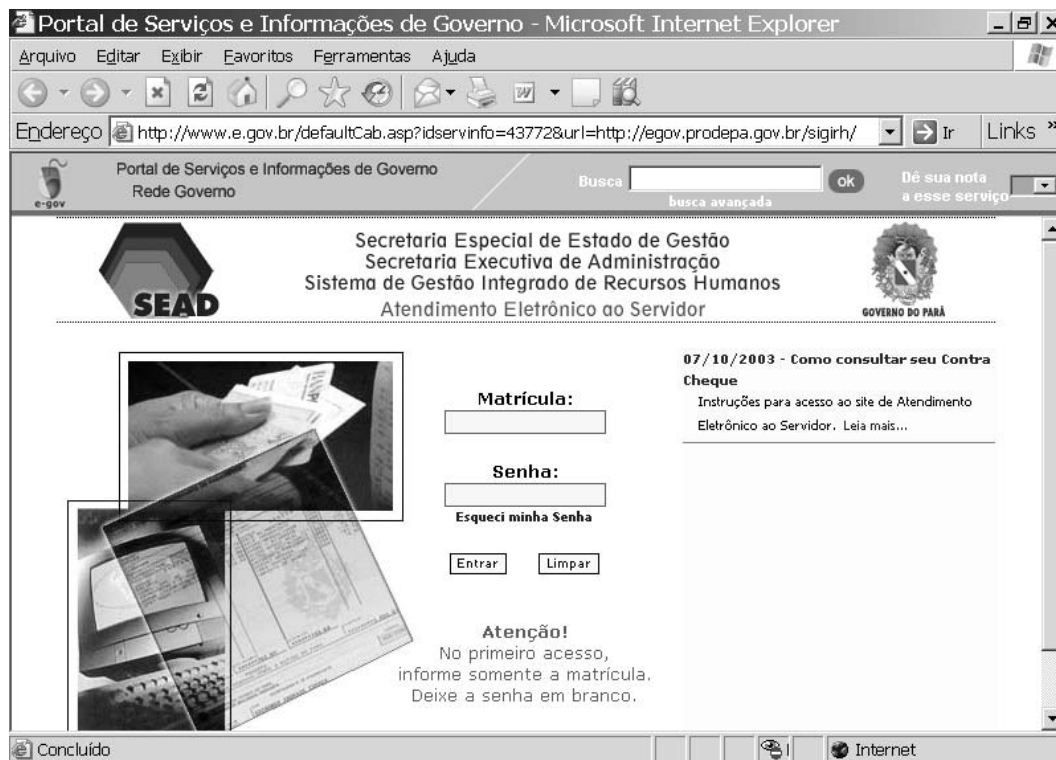
As funcionalidades do Excel 2003 **não** incluem


- A proteger a planilha e o conteúdo de células bloqueadas.
- B inserir funções e *hyperlink*.
- C formatar fontes e parágrafos.
- D inserir tipos de gráficos personalizados.

**QUESTÃO 19**

A figura ao lado ilustra uma janela do Word 2000 que contém parte de um texto extraído e adaptado do sítio [www.sead.pa.gov.br](http://www.sead.pa.gov.br). Considerando essa figura, assinale a opção correta.

- A** Para se colocar espaçamento entre as linhas, pode ser utilizado o recurso Parágrafo do menu **Formatar**.
- B** A correção ortográfica do texto mostrado não pode ser realizada por se tratar de texto extraído da Internet.
- C** Para alterar o tipo de marcador, é suficiente clicar a opção .
- D** A lista das “principais funcionalidades” citadas no texto pode ser colocada em ordem alfabética utilizando-se a opção Tema do menu **Formatar**.

**QUESTÃO 20**

Desejando obter informações acerca de um processo, um indivíduo acessou o sítio [www.prodepa.gov.br](http://www.prodepa.gov.br) e, após algumas operações de navegação, obteve a página *web* mostrada na janela do IE6 ilustrada na figura acima. Considerando essa figura e conceitos relativos à Internet, é correto afirmar que, após inserir os dados de matrícula e senha nos campos correspondentes e clicar o *link* , inicia-se o

- A** *overload* dos dados do servidor.
- B** *upload* dos dados para o servidor.
- C** *upgrade* dos dados para o servidor.
- D** *download* dos dados do servidor.

## CONHECIMENTOS ESPECÍFICOS

### QUESTÃO 21

Considerando um computador do tipo PC com processador baseado em *chipset* Intel Pentium III ou superior, assinale a opção **incorreta**.

- A Computadores Pentium III possuem suporte nativo a discos rígidos do tipo IDE.
- B A arquitetura do processador, nesse caso, é do tipo RISC.
- C Portas seriais do tipo DB9 dependem do tipo de placa-mãe instalada.
- D O suporte a *mouse* e teclado pode ter interface do tipo *mini-dimm*.

### QUESTÃO 22

Acerca de conceitos associados a processamento de dados, assinale a opção correta.

- A O fluxo normal relacionado a processamento de dados consiste de uma entrada por algum dispositivo, seguida de processamento com uso de memória, I/O, se necessário, e CPU, bem com de uma saída, envolvendo o uso de algum dispositivo externo à CPU.
- B Na etapa de processamento, não é importante a quantidade de memória nem de CPU disponível para o tratamento da informação.
- C Durante a entrada de dados, o sistema computacional entende e processa qualquer tipo de dado formatado em qualquer tipo de sistema.
- D A fase de saída envolve sempre realimentação do sistema.

### QUESTÃO 23

Acerca de periféricos e de seu funcionamento básico em computadores Pentium III ou superior, assinale a opção **incorreta**.

- A Uma placa de rede embutida diretamente na placa-mãe tem arquitetura do tipo PCI.
- B Portas USB são consideradas portas do tipo serial.
- C Uma impressora com porta USB não pode imprimir via compartilhamento de rede.
- D Um *mouse* óptico do tipo USB necessita de superfície adequada para que haja boa reflexão do *laser*.

### QUESTÃO 24

Considerando os vários tipos de vírus de computador, suas características, formas de infecção e técnicas de remoção, assinale a opção **incorreta**.

- A Vírus de computadores atingem extensões de arquivo do tipo .exe, .com, .doc, entre outros.
- B Arquivos do tipo .src ou do tipo .pif são extensões conhecidas que podem conter vírus.
- C As assinaturas de um vírus mutante forçam o antivírus a reconhecer eficientemente todas as variações possíveis do vírus em questão.
- D Vírus associados a processos em execução não podem ser removidos sem um antivírus que suporte estrutura de arquivos em lote.

### QUESTÃO 25

Redes de computadores possuem diversos dispositivos e arquiteturas. Com relação a redes, topologias e funcionalidades de redes, assinale a opção correta.

- A O protocolo de comunicação não interfere na eficiência da transmissão do dado.
- B O meio físico de transmissão (cabos e conectores) não influencia a velocidade de transmissão.
- C Um protocolo na camada de aplicação deve prever e tratar as interferências que ocorrem na camada de enlace de dados.
- D Uma rede do tipo estrela depende de um dispositivo centralizador de comunicação de dado.

### QUESTÃO 26

Com relação aos protocolos http e dns, assinale a opção correta.

- A Tanto o dns quanto o http são protocolos da camada de aplicação do TCP/IP.
- B O dns está na camada de transporte, e o http, na camada de aplicação do TCP/IP.
- C O http está na camada de transporte, e o dns, na camada de aplicação do TCP/IP.
- D Tanto o dns quanto o http são protocolos da camada de rede do TCP/IP.

**QUESTÃO 27**

```

C:\WINDOWS\system32\cmd.exe - ftp

C:\>ftp
ftp> ?
Os comandos podem ser abreviados. São eles:

!           delete          literal          prompt          send
?           debug           ls              put             status
append     dir                mdelete        pwd             trace
ascii      disconnect        mdir           quit            type
bell       get               mget          quote          user
binary     glob              mkdir          recv           verbose
bye        hash              mls           remotehelp
cd         help              mput          rename
close     lcd              open          rmdir
ftp> _
  
```

A figura acima ilustra as possibilidades do uso do comando FTP em sistema operacional Windows XP. Considerando o protocolo, a figura e os conhecimentos sobre o FTP, é correto afirmar que

- Ⓐ “open” dirá ao sistema que se deseja iniciar uma transferência de um arquivo de servidor FTP.
- Ⓑ “close” fecha o arquivo que está sendo visualizado em modo texto no FTP.
- Ⓒ “bin” indica que o modo de transferência de arquivo deverá ser binário.
- Ⓓ “ls” indica um tipo de funcionalidade remota que fará a interpretação de *links* simbólicos.

**QUESTÃO 28**

```

C:\WINDOWS\system32\cmd.exe

C:\>ping 10.8.0.53

Disparando contra 10.8.0.53 com 32 bytes de dados:

Resposta de 10.8.0.53: bytes=32 tempo<1ms TTL=63
Resposta de 10.8.0.53: bytes=32 tempo<1ms TTL=63
Resposta de 10.8.0.53: bytes=32 tempo<1ms TTL=63
Resposta de 10.8.0.53: bytes=32 tempo<1ms TTL=63

Estatísticas do Ping para 10.8.0.53:
    Pacotes: Enviados = 4, Recebidos = 4, Perdidos = 0 (0% de perda),
    Aproximar um número redondo de vezes em milissegundos:
    Mínimo = 0ms, Máximo = 0ms, Média = 0ms

C:\>_
  
```

A figura acima indica a execução do comando “ping” para determinado destino. Considerando a figura, os resultados e a sua análise, assinale a opção correta.

- Ⓐ Devido ao tempo médio de resposta, é correto afirmar que a máquina de origem e a de destino correspondem a uma só máquina.
- Ⓑ O comando “ping” utiliza o protocolo ICMP com função de *echo request* e *echo reply*.
- Ⓒ “0% de perda” indica que a latência entre o envio e o recebimento não ultrapassou o tempo necessário para o pacote ir e voltar.
- Ⓓ “TTL=63” indica que serão necessárias 63 rodadas do protocolo por envio de dado em menos de 1 milissegundo.

**QUESTÃO 29**

Diversos mecanismos compõem uma infra-estrutura de rede: cabos, conectores, dispositivos de interligação, entre outros. Acerca da infra-estrutura de cabeamento estruturado, assinale a opção **incorreta**.

- A** Um sistema de cabeamento estruturado prevê a interligação de conectores de fibra óptica e de cabos par trançado em um mesmo *patch pannel* do tipo *wireflex*.
- B** A especificação técnica e a qualidade de um *patch pannel* devem ser, no mínimo, iguais ao do cabo par trançado.
- C** A localização física de um armário de telecomunicações deve favorecer a manutenção e a instalação de cabos sem maiores dificuldades.
- D** Um *patch cord* deve ser usado para interligar o *patch pannel* ao equipamento de comunicação de dados.

**QUESTÃO 30**

No que concerne aos procedimentos normais de instalação de uma placa de rede em um PC Pentium III ou superior, com sistema operacional Windows 2000 *Server*, assinale a opção correta.

- A** O principal tipo de *slot* para instalação da placa no computador é AGP (*auto gateway port*).
- B** Uma placa de rede amplamente utilizada para redes de computadores atuais é a do tipo BNC com cabo coaxial e conectores RJ45.
- C** No Windows 2000, o suporte ao protocolo Ethernet requer a instalação do MAC *Address* no servidor de rede.
- D** Para o endereçamento TCP/IP, há necessidade de o suporte ao protocolo estar instalado no sistema operacional.

**QUESTÃO 31**

A respeito do sistema operacional Windows 2000 *Server*, é correto afirmar que

- A** o uso de memória RAM não influencia o desempenho nem a execução do sistema operacional; tudo depende da CPU utilizada.
- B** o Windows 2000 *Server* suporta, no máximo, 2 GB de memória RAM instalada.
- C** a instalação do 2000 *Server* requer a definição de, no mínimo, uma partição para instalação do sistema operacional.
- D** o Windows 2000 possui suporte nativo a todo tipo de *device driver plug and play*.

**QUESTÃO 32**

Tanto a auditoria quanto o gerenciamento de usuários são suportados pelo Windows 2000 *Server*. A esse respeito, assinale a opção **incorreta**.

- A** A auditoria no Windows 2000 depende da instalação do módulo Windows Audit Tool.
- B** A gerência de usuários com o *Active Directory* (AD) instalado é feita por administradores ou por usuários com poderes administrativos no AD.
- C** A ferramenta **visualizador de eventos** (*Event Viewer*) é responsável por mostrar os principais logs do Windows 2000 *Server*.
- D** A auditoria sobre o sistema de arquivos pode gerar eventos de leitura e gravação sobre determinados arquivos monitorados pelo sistema operacional.

**QUESTÃO 33**

Acerca da configuração de dns e dhcp, é correto afirmar que

- A** é necessário o conceito de transferência de domínio interno, realizado pelo dns do tipo cache para que uma estrutura, no dns, seja distribuída.
- B** um servidor dhcp necessita de configuração que permita a entrega de endereços IP e máscaras de rede dentro de um *range* de endereços.
- C** o servidor dns deve sempre resolver o domínio “dhcp.intranet” para que seja possível o uso de dhcp em uma rede local.
- D** um servidor dhcp em sistemas Windows não permite que se realize a reserva de determinado endereço IP em um *range* de distribuição.

**QUESTÃO 34**

Com relação à linguagem SQL, assinale a opção em que a sintaxe de uso da linguagem é **incorreta**.

- A** SELECT NOME, ENDERECO FROM FUNCIONARIOS WHERE NOME LIKE “JOSE SILVA”
- B** SELECT NOME, ENDERECO FROM FUNCIONARIOS WHERE NOME LIKE “JOSE SILVA” ORDER BY NOME
- C** UPDATE FUNCIONARIOS SET NOME = “JOÃO SILVA” WHERE CPF=78855288392
- D** UPDATE NOME = “JOÃO SILVA” IN FUNCIONARIOS WHERE CPF=78855288392

**QUESTÃO 35**

```
INICIO;
DECLARE A COMO INTEIRO;
DECLARE B COMO INTEIRO;
DECLARE C COMO INTEIRO;
DECLARE D COMO INTEIRO;
IMPRIMA “Entre com o valor A:”
RECEBA A;
IMPRIMA “Entre com o valor B:”
RECEBA B;
IMPRIMA “Entre com o valor C:”
RECEBA C;
D RECEBE A+B+C;
IMPRIMA “A SOMA DOS VALORES É:” D;
FIM;
```

Considerando o código em português apresentado acima, assinale a opção **incorreta**.

- A** É correta a substituição das linhas 2, 3, 4 e 5 por DECLARE A,B,C,D COMO INTEIRO.
- B** A linha 12 possui um erro de interpretação: D não pode receber os valores das outras três variáveis.
- C** A linha 13 gera uma saída na tela informando o conteúdo de D ao final da linha.
- D** As linhas 7, 9 e 11 dizem para esperar por uma entrada de um valor para ser associado às variáveis.



**QUESTÃO 36**

Acerca de sistemas de correio eletrônico e clientes para serviços de correio eletrônico, é correto afirmar que

- A o uso de protocolos pop3 impede que a informação seja enviada em texto claro.
- B um servidor de correio eletrônico não requer a identificação do usuário para o destino da mensagem; nesse caso, o servidor envia a mensagem para quem a enviou.
- C a criação de pastas em servidor de correio eletrônico necessita do uso de protocolo que suporte tal funcionalidade.
- D o uso de criptografia não é suportado em sistemas de correio eletrônico porque os protocolos já são cifrados por padrão.

**QUESTÃO 37**

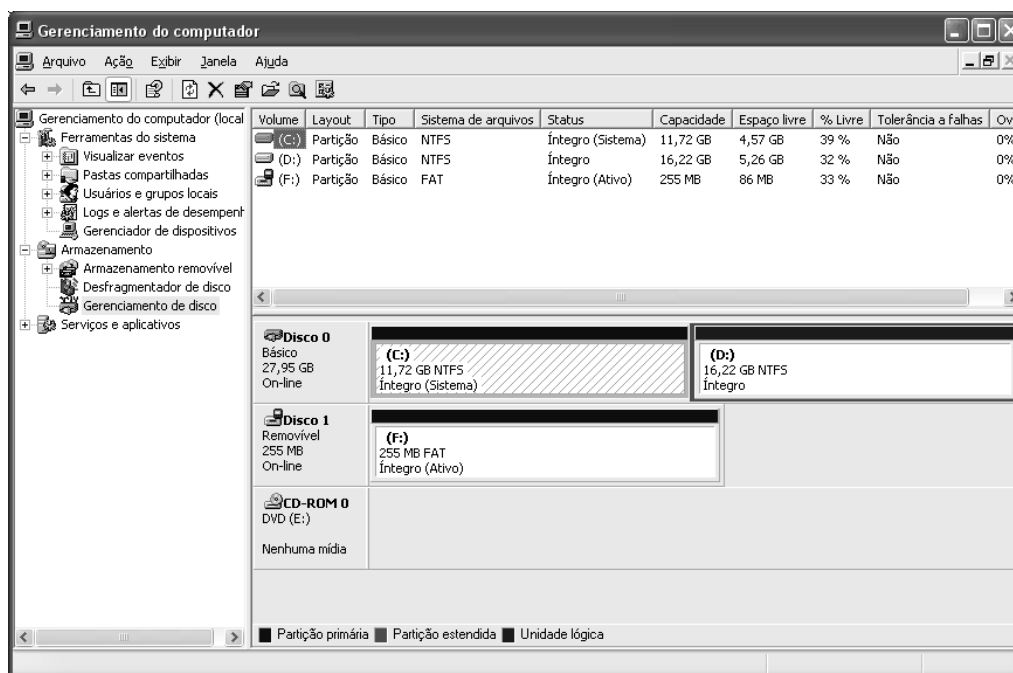
Acerca do protocolo TCP/IP, assinale a opção correta.

- A O uso do protocolo ARP permite o descobrimento de um endereço MAC associado a um endereço IP.
- B O TCP/IP é um protocolo composto por, no mínimo, 3 e, no máximo, 5 camadas.
- C Na camada de transporte do TCP/IP, está o protocolo ICMP utilizado pelo comando *ping*.
- D O protocolo http depende sempre de uma rota preestabelecida para ser acessível via rede.

**QUESTÃO 38**

A respeito do serviço Wins em redes Windows 2000, assinale a opção correta.

- A Um servidor Wins precisa do protocolo IPX-SPX para funcionar corretamente.
- B Em uma situação em que seja necessário que uma estação Windows 98 se autentique no dns, o Wins será responsável pela conversão de nomes na Internet.
- C Em um compartilhamento de rede, um servidor Wins auxilia o protocolo de impressão em formato RAW a converter o documento.
- D O Wins permite a diminuição do tráfego para todas as estações na rede quando usado com computadores com Windows 98 instalado, para resolução de nomes na rede.

**QUESTÃO 39**

Considerando a figura acima, que ilustra o administrador de discos em sistema operacional Windows, assinale a opção **incorreta**.

- A Existe um único disco rígido dividido em duas partições lógicas: uma primária e uma estendida.
- B Observando-se a figura, é possível afirmar que o disco 1 é um disco rígido com, no máximo, 256 MB do tipo *Firewire*.
- C O sistema de arquivos de cada disco tem suporte para ser reconhecido pelo sistema operacional Windows 2000 *Server*.
- D Não se pode afirmar com base unicamente na figura, que a unidade de CD-ROM seja capaz de gravar tanto CD quanto DVD.



Considerando-se a figura acima, que indica as configurações de uma placa de rede em um sistema Windows XP *Professional*, verifica-se que o endereço físico corresponde ao endereço MAC da placa de rede do

- A servidor DNS.
- B servidor WINS.
- C computador em questão.
- D gateway padrão.