



**INSTITUTO DE TECNOLOGIA DA INFORMAÇÃO E COMUNICAÇÃO  
DO ESTADO DO ESPÍRITO SANTO**

## Concurso Público

**Nível Médio**

**Cargo 4:**

**Técnico de Informática – Classe I – Estágio I**



**TARDE**

Aplicação: 11/6/2006

### LEIA COM ATENÇÃO AS INSTRUÇÕES ABAIXO.

- 1 Ao receber este caderno, confira atentamente se o tipo de caderno — **CADERNO D** — coincide com o que está registrado em sua folha de respostas. Em seguida, verifique se ele contém cento e vinte itens, correspondentes às provas objetivas, corretamente ordenados de 1 a 120.
- 2 Caso o caderno esteja incompleto ou tenha qualquer defeito, solicite ao fiscal de sala mais próximo que tome as providências cabíveis.
- 3 Não utilize lápis, lapiseira, borracha e(ou) qualquer material de consulta que não seja fornecido pelo CESPE/UnB.
- 4 Não se comunique com outros candidatos nem se levante sem autorização do chefe de sala.
- 5 Recomenda-se não marcar ao acaso: em cada item, se a resposta divergir do gabarito oficial definitivo, o candidato receberá pontuação negativa, conforme consta em edital.
- 6 A duração das provas é de **três horas e trinta minutos**, já incluído o tempo destinado à identificação — que será feita no decorrer das provas — e ao preenchimento da folha de respostas.
- 7 Você deverá permanecer obrigatoriamente em sala por, no mínimo, uma hora após o início das provas e poderá levar o seu caderno de provas somente no decurso dos últimos **quinze minutos** anteriores ao horário determinado para o término das provas.
- 8 Ao terminar as provas, chame o fiscal de sala mais próximo, devolva-lhe a sua folha de respostas e deixe o local de provas.
- 9 A desobediência a qualquer uma das determinações constantes no presente caderno ou na folha de respostas poderá implicar a anulação das suas provas.

#### AGENDA

- I **13/6/2006**, após as 19 h (horário de Brasília) – Gabaritos oficiais preliminares das provas objetivas: Internet — [www.cespe.unb.br/concursos/prodest2006](http://www.cespe.unb.br/concursos/prodest2006).
- II **14 e 15/6/2006** – Recursos (provas objetivas): exclusivamente no Sistema Eletrônico de Interposição de Recurso, Internet — [www.cespe.unb.br/concursos/prodest2006](http://www.cespe.unb.br/concursos/prodest2006), mediante instruções e formulários que estarão disponíveis nesse endereço.
- III **27/6/2006** – Resultados finais das provas objetivas e do concurso: Diário Oficial do Estado do Espírito Santo e Internet — [www.cespe.unb.br/concursos/prodest2006](http://www.cespe.unb.br/concursos/prodest2006).

#### OBSERVAÇÕES

- Não serão objeto de conhecimento recursos em desacordo com o item 10 do Edital n.º 1/2006 – PRODEST, de 4/5/2006.
- Informações adicionais: telefone 0(XX) 61 3448-0100; Internet — [www.cespe.unb.br/concursos/prodest2006](http://www.cespe.unb.br/concursos/prodest2006).
- É permitida a reprodução deste material apenas para fins didáticos, desde que citada a fonte.

**CESPE UnB**  
UNIVERSIDADE DE BRASÍLIA

- De acordo com o comando a que cada um dos itens de 1 a 120 se refira, marque, na **folha de respostas**, para cada item: o campo designado com o código **C**, caso julgue o item **CERTO**; ou o campo designado com o código **E**, caso julgue o item **ERRADO**. A ausência de marcação ou a marcação de ambos os campos não serão apenadas, ou seja, não receberão pontuação negativa. Para as devidas marcações, use a **folha de respostas**, único documento válido para a correção das suas provas.
- Nos itens que avaliam **Ferramentas Básicas de Informática**, a menos que seja explicitamente informado o contrário, considere que todos os programas mencionados estão em configuração-padrão, em português, que o *mouse* está configurado para pessoas destros e que expressões como clicar, clique simples e clique duplo referem-se a cliques com o botão esquerdo do *mouse*. Considere também que não há restrições de proteção, de funcionamento e de uso em relação aos programas, arquivos, diretórios e equipamentos mencionados.

## CONHECIMENTOS BÁSICOS

### Texto para os itens de 1 a 16

#### A ética, a informação e a mídia

1 Fala-se muito, hoje em dia, sobre ética. Ética na política, ética no esporte, ética nas profissões e ética nas relações sociais. Fala-se tanto, a ponto de se banalizarem seus conceitos. A mídia não se farta de apresentar e incentivar debates sobre temas polêmicos que envolvam padrões de comportamento, conceitos e modos de vida da sociedade, explorando, às vezes de maneira  
4 banal, fatos isolados e obtendo daí preciosos dividendos.

Os diversos veículos de comunicação, a todo momento, nos colocam em contato com acontecimentos inusitados da vida brasileira, alguns recheados de sensacionalismo, os quais, em dado momento, acabam transformando-se em fenômeno social, dada  
7 a exploração massificada de episódios da vida real presentes no cotidiano de pessoas comuns.

O “caso Pedrinho” (o garoto seqüestrado de uma família de classe média, em uma maternidade em Brasília), por exemplo, poderia ter passado despercebido por todos. Afinal, seria mais um caso de criança desaparecida em maternidade, no Brasil, como  
10 tantos que existem. No entanto, os meios de comunicação, a pretexto de fazerem jornalismo, usaram e abusaram da imagem do menino de rosto bonito. Focadas no senso comum, as pessoas condenaram, veementemente, o comportamento ético da mãe adotiva. Acendeu-se, assim, o estopim para novas investigações e novas descobertas em torno do assunto, e a vida daquela mulher  
13 se transformou, tendo ela sido convertida na mais terrível de todas as vilãs.

Diariamente, centenas de crianças são abandonadas pelas mães, que, não tendo como cuidar de seus filhos, devido às dificuldades econômicas e sociais, deixam seus bebês renegados à própria sorte, nas calçadas, nas portas das casas, em latões de  
16 lixo. Muitas dessas mães são adolescentes, solteiras, sem trabalho; algumas, dependentes de drogas.

Nas empresas, fálências fraudulentas, falcaturas, sonegação, contrabando, irregularidades diversas, posturas antiéticas, entre outros, também repercutem e são mais ou menos explorados, ao gosto da mídia, preservando, ou não, os interesses das partes  
19 envolvidas.

A vida de pessoas comuns transforma-se em um jogo real e às vezes inescrupuloso. Intimidades desveladas, privacidade ultrajada e muita gente querendo aparecer fazem o “*show da vida real*”. Isso é fantástico. Na minha opinião, ética está ligada a  
22 atitude. Está relacionada com a aceitação pelo outro de determinadas ações praticadas por um indivíduo ou grupos de indivíduos. A aceitação plena do outro parece-me algo utópico em sociedades tão desiguais.

Internet: <www.eticaempresarial.com.br> (com adaptações).

A partir das idéias do texto acima, julgue os itens a seguir.

- 1 O primeiro parágrafo apresenta uma referência elogiosa às pessoas que mantêm conduta ética em todos os aspectos de sua vida.
- 2 Ao empregar os termos “sensacionalismo” (l.6) e “exploração massificada” (l.7), o autor tece uma crítica à conduta de diversos veículos de comunicação.

- 3 O autor está-se referindo exclusivamente ao panorama político brasileiro atual, ao mencionar “falências fraudulentas, falcaturas, sonegação, contrabando, irregularidades diversas, posturas antiéticas” (ℓ.17).
- 4 Na linha 21, com a oração “Isso é fantástico”, o autor do texto critica as pessoas que se comprazem, impunemente, em assistir a *reality shows* que retratam misérias da vida alheia.
- 5 Os períodos que compõem o trecho que se inicia em “Na minha opinião, ética está ligada a atitude” (ℓ.21-22) e vai até o fim do texto, por apresentarem mudança de perspectiva no desenvolvimento do tema, com a presença de uma idéia conclusiva, poderiam constituir um outro parágrafo.

A partir da estrutura do texto, julgue os itens que se seguem.

- 6 Quanto à tipologia textual, constata-se que predomina a narração, seguida pela descrição.
- 7 Na linha 1, desde que seja feita a necessária adaptação na grafia da palavra “Ética”, o ponto que antecede essa palavra pode ser substituído pelo sinal de dois-pontos sem comprometer a correção gramatical.
- 8 Em “Fala-se tanto, a ponto de se banalizarem seus conceitos” (ℓ.2), há duas orações ligadas pelo processo de subordinação.
- 9 Há, no contexto, as seguintes relações sinonímicas: “farta” (ℓ.2) = **causa**; “preciosos dividendos” (ℓ.4) = **grandes lucros**; “condenaram” (ℓ.11) = **cenuraram**; “inescrupuloso” (ℓ.20) = **desrespeitoso**.
- 10 No início do terceiro parágrafo, a expressão entre parênteses é um aposto.
- 11 O termo ‘Pedrinho’ (ℓ.8) é o sujeito sintático de “poderia ter passado despercebido por todos” (ℓ.9).
- 12 Mantêm-se a correção sintática e as idéias desenvolvidas no texto ao se substituir “tendo ela sido convertida” (ℓ.13) por: e ela se converteu.
- 13 O trecho “Diariamente (...) filhos” (ℓ.14) pode ser reescrito, mantendo-se o sentido original, da seguinte forma: Todo dia, as mães que não têm como cuidar dos filhos, abandonam centenas de filhos.
- 14 O início do último parágrafo pode ser reescrito, mantendo-se o sentido original, da seguinte forma: Às vezes, a vida das pessoas comuns, por ter suas intimidades inescrupulosas desveladas, é transformada em um jogo real.
- 15 Na linha 20, pode-se fazer a supressão do sinal indicativo de crase sem prejuízo sintático para o texto.
- 16 Devidamente contextualizado, o texto do penúltimo parágrafo tanto pode constar do corpo de uma ata quanto de um relatório.

Julgue os fragmentos de texto nos itens seguintes quanto à concordância, à regência e à pontuação.

- 17 Falam muito, hoje em dia, a respeito de ética na política, no esporte, nas profissões liberais e na relação social.
- 18 A mídia não se farta de apresentar e incentivar debates referente à temas polêmicos que envolvam padrões comportamentais, conceitos e modos de vida; exploram, às vezes, de maneira banal, fatos isolados e obtêm daí, preciosos dividendos.

- 19 Os diversos veículos de comunicação a todo instante colocam-lhes em contato com acontecimentos inusitados da vida brasileira: alguns recheados de sensacionalismo, que em um dado momento acabam transformando-os em fenômeno social, devido à uma exploração em massa de episódios da vida real presentes no cotidiano das pessoas comuns.
- 20 No entanto os meios de comunicação, a pretexto de fazer jornalismo usaram e abusaram das imagens do menino de rosto bonito.

- 1 The globalized world in which the new information society is born cannot procure its security using the same concepts and structures as last century’s industrial society.
- 4 The necessary reformulation must finally do away with<sup>1</sup> reactive, basically repressive security and give way to preventive security with culture and coexistence as
- 7 indispensable vectors.

“Security is a common good and an indispensable factor in progress, development and freedom”. None of those attending the Dialogue on promoting coexistence and security in the information society disagreed with these words. By way of an irrefutable axiom, these words headed the presentation made by the Councilor of the Department of the Interior of the Catalan Government, Monserrat Tura, in the inaugural session, as well as the Declaration of Barcelona approved in the closing session of the Dialogue.

After this unanimous starting point, the Dialogue dealt with the various conceptions of security and how to promote it in a new globalized world. The so-called new technologies are transforming the industrial society of this century into what is called the information society. This new globalized world offers new opportunities but, at the same time, poses new challenges and perils if, as Marcel A. Boisard, Director General of UNITAR, said, “security is a taboo issue”. At least in this Dialogue, that premise was not true.

<sup>1</sup> do away with – get rid of or to destroy

Internet: <<http://www.barcelona2004.org>> (with adaptations).

From the text, it can be deduced that

- 21 globalization requires preventive security, while industrial society used to adopt a repressive action in relation to security.
- 22 liberty, progress and development may be attained without security.
- 23 everybody who was present at the Dialogue agreed that security is a common good and an vital aspect in progress, development and freedom.
- 24 the Dialogue began and ended with the same words heading their commitments.
- 25 several conceptions of security were dealt with.
- 26 the industrial society was replaced by the information society.
- 27 the new globalized world simultaneously presents three positive characteristics.
- 28 the final paragraph ended up in divergent viewpoints.

In the text,

- 29 “give way to” (ℓ.5) means **become replaced by something, especially because it is better, cheaper, easier, etc.**
- 30 “as well as” (ℓ.15) is a comparative.

A lógica proposicional trata do raciocínio por meio de proposições (frases afirmativas ou negativas) que podem ser julgadas como verdadeiras — V — ou falsas — F. Considere que as letras A e B representam proposições básicas. A proposição  $\neg A$  representa a negação da proposição A e, portanto,  $\neg A$  é F quando A for V, e  $\neg A$  é V quando A for F. A proposição  $A \vee B$  é a disjunção de A e B, e  $A \vee B$  é F se A e B são F; caso contrário, V. A proposição  $A \wedge B$  é a conjunção de A e B, e  $A \wedge B$  é V se A e B são V; caso contrário, é F. Uma argumentação é uma seqüência finita de proposições em que algumas são consideradas hipóteses e as outras são obtidas a partir das hipóteses e das proposições que vão sendo inseridas na argumentação, usando-se algumas regras de dedução. Uma regra de dedução, chamada regra do corte, é a seguinte: “Se, em uma argumentação, são assumidas como verdadeiras proposições que tenham a forma  $P \vee \neg A \vee Q$  e  $R \vee A \vee S$ , em que P, Q, R e S representam proposições que contêm apenas proposições básicas, negadas ou não, e o conectivo lógico  $\vee$ , então a proposição  $P \vee Q \vee R \vee S$  pode ser assumida como verdadeira na seqüência de proposições que constituem a argumentação.” A partir dessas instruções, julgue os itens a seguir.

- 31 Considere como verdadeiras as seguintes proposições:
- ▶ “O professor Mozart não deu um concerto de piano, ou o ingresso não era barato, ou estava chovendo, ou os seus alunos não compareceram.”
  - ▶ “O professor Mozart não deu um concerto de piano, ou o ingresso era barato”.

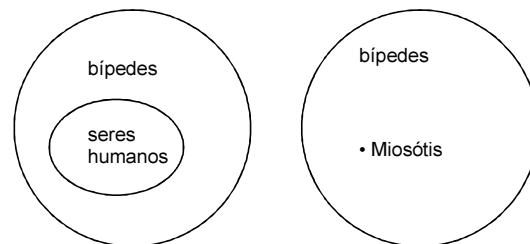
Nesse caso, simbolizando adequadamente as proposições envolvidas, de acordo com a regra do corte, conclui-se que “O professor Mozart não deu um concerto de piano, ou não estava chovendo, ou os seus alunos compareceram”.

- 32 Considere a seguinte lista de frases:
- 1 Rio Branco é a capital do estado de Rondônia.
  - 2 Qual é o horário do filme?
  - 3 O Brasil é pentacampeão de futebol.
  - 4 Que belas flores!
  - 5 Marlene não é atriz e Djanira é pintora.
- Nessa lista, há exatamente 4 proposições.
- 33 A proposição “O estado do Espírito Santo não é produtor de petróleo ou Guarapari não tem lindas praias” corresponde à negação da proposição “O estado do Espírito Santo é produtor de petróleo e Guarapari tem lindas praias.”
- 34 Se A e B são proposições básicas que têm valoração V e F, respectivamente, então a proposição  $B \vee \neg(A \wedge B)$  tem valoração V.

RASCUNHO

Julgue os itens subseqüentes.

- 35 Considere que os diagramas abaixo representam conjuntos nomeados pelos seus tipos de elementos. Um elemento específico é marcado com um ponto.



O diagrama da esquerda representa a inclusão descrita pela sentença “Todos os seres humanos são bípedes”. O diagrama da direita representa a inclusão descrita pela sentença “Miosótis é bípede”. Nessas condições, é correto concluir que “Miosótis é um ser humano”.

- 36 O gerente de uma loja pretende adquirir os produtos M1 e M2 que têm qualidades Q1 e Q2, diferentes, e têm preços diferentes, de acordo com a qualidade. Nas tabelas abaixo, estão apresentados as quantidades de unidades desses produtos que o gerente deseja adquirir e seus preços, conforme a qualidade.

Tabela U: unidades		
qualidade	produto	
	M1	M2
Q1	10	20
Q2	16	15

Tabela P: preços		
produto	qualidade	
	Q1	Q2
M1	R\$ 20	R\$ 15
M2	R\$ 8	R\$ 12

As tabelas U e P podem ser vistas como matrizes U e P, respectivamente, ambas  $2 \times 2$ . Nessas condições, a soma dos elementos da diagonal da matriz produto  $U \times P$  é o valor total que a loja deve pagar pelos produtos pretendidos.

- 37 De acordo com o portal [www.prodest.es.gov.br](http://www.prodest.es.gov.br), são clientes do PRODEST vários órgãos do governo do estado do Espírito Santo, entre eles 14 secretarias de estado e 7 institutos que atendem à comunidade. Considere a hipótese de que o PRODEST devesse escolher 8 dessas secretarias e 5 desses institutos para testar uma nova tecnologia. Nessas condições, o PRODEST poderia fazer essa escolha entre mais de 63 mil maneiras diferentes.

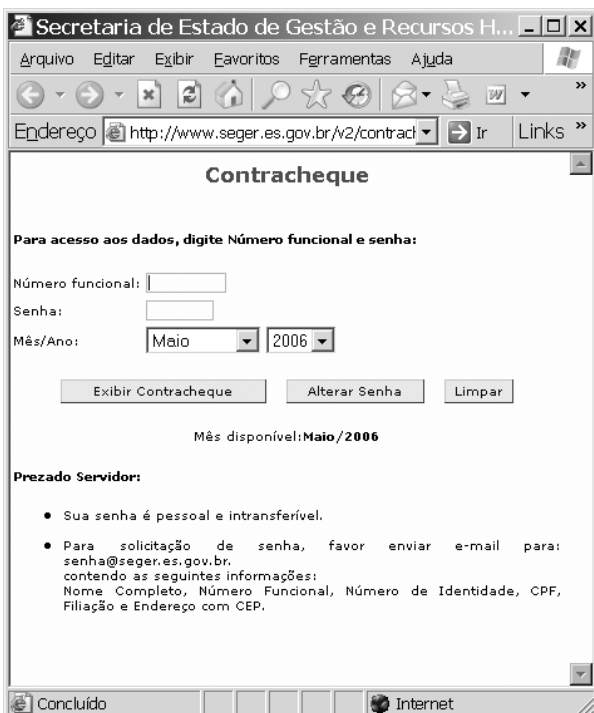
- 38 Considere que a tabela a seguir mostra a distribuição da população, segundo o domicílio, em um estado da Federação, no ano de 2000.

situação do domicílio	2000
urbano	2.463.049
rural	634.183
<b>total</b>	<b>3.097.232</b>


Com base na tabela acima, se, no ano 2000, fosse escolhido ao acaso um indivíduo residente nesse estado, a probabilidade de que ele residisse na zona rural teria sido inferior a 20%.

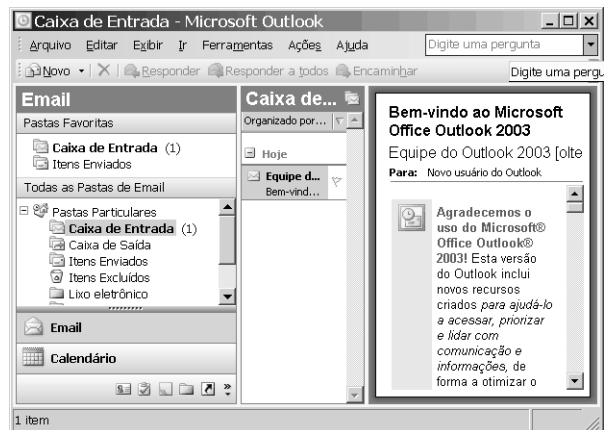
Considere que se deseja produzir códigos de 7 caracteres, em que os 3 primeiros caracteres sejam letras escolhidas entre as 26 do alfabeto e os 4 últimos sejam algarismos, de 0 a 9. Com relação a essa construção de códigos, julgue os itens subsequentes.

- 39 A quantidade de códigos que começam com a letra Z, terminam com o algarismo 0 e têm todos os caracteres distintos é inferior a 300.000.
- 40 A quantidade de códigos distintos que começam com AMX é igual a  $10^4$ .


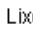


Considere que, em um acesso à Internet por meio do Internet Explorer 6 (IE6), um usuário, após realizar determinado procedimento, teve disponibilizada a janela mostrada na figura acima. Com relação a essa janela e a conceitos de Internet e *intranet*, julgue os itens de 41 a 43.

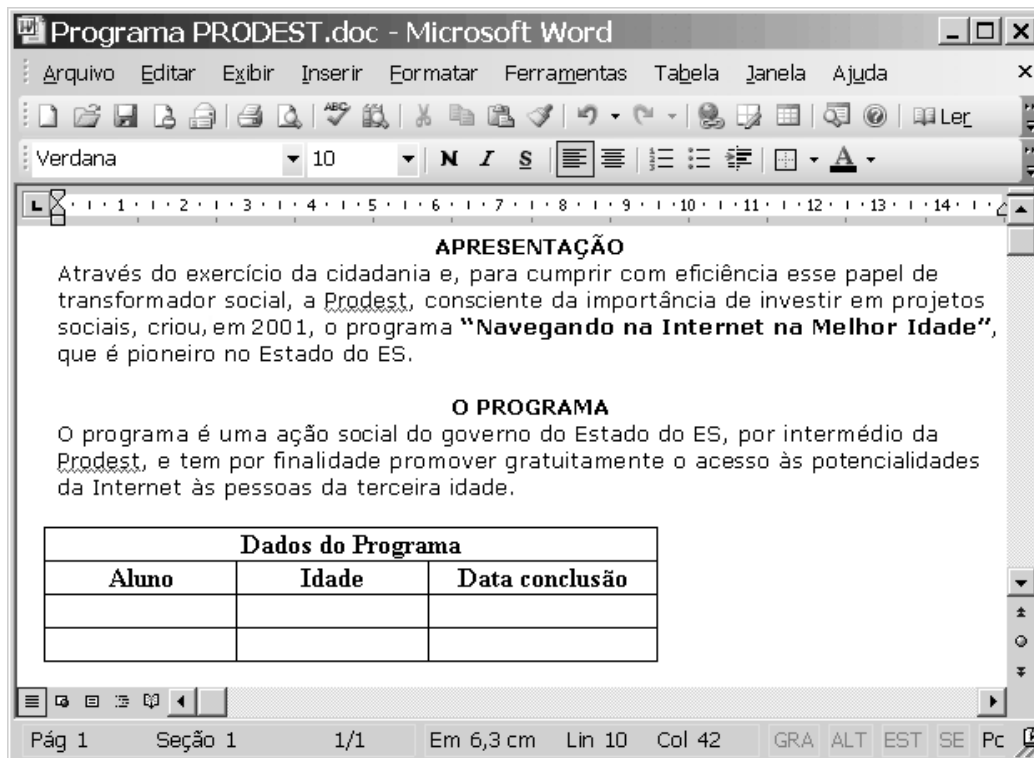
- 41 Após preencher corretamente os campos da página, se o usuário clicar , o sistema realizará um *download* dos dados preenchidos para o servidor de dados, que responderá com um *upload* do contracheque correspondente.
- 42 A senha de acesso proporciona segurança para os usuários que utilizam o serviço, sendo, normalmente, utilizado o recurso de criptografia, que visa codificar a senha para impedir acessos desautorizados.
- 43 O IE6 dispõe do recurso denominado Tornar disponível off-line, que permite especificar que o conteúdo da página *web* selecionada esteja disponível quando o computador não estiver conectado à Internet.




Considerando a figura acima, que ilustra uma janela do Microsoft Office Outlook 2003, julgue o item a seguir.

- 44 Na pasta  Caixa de Saída, são armazenados os *e-mails* que já foram enviados aos destinatários, enquanto, na pasta  Lixo eletrônico, são armazenados os *e-mails* excluídos.

RASCUNHO

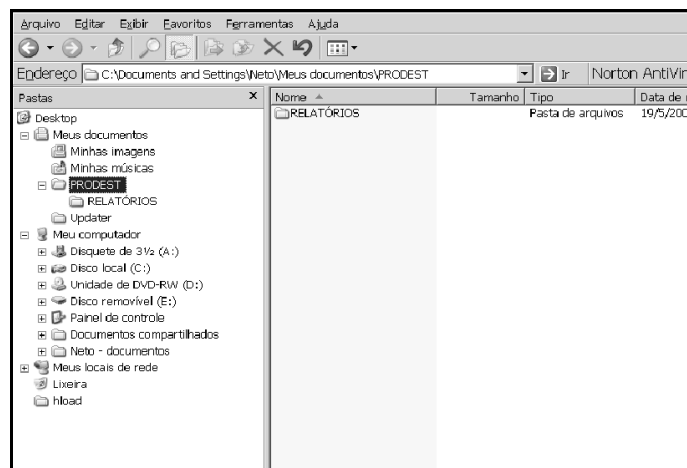


A figura acima mostra uma janela do Word 2003 que contém um documento, com texto em edição extraído e adaptado do sítio [www.prodest.es.gov.br](http://www.prodest.es.gov.br). Com relação a essa janela, julgue os itens subseqüentes.

- 45 A tabela mostrada pode ter sido inserida no documento por meio do seguinte procedimento: clicar o menu **Tabela**; clicar Inserir tabela; na janela disponibilizada, digitar 3 para o número de colunas e 4 para o número de linhas; clicar OK.
- 46 Para se centralizar a tabela mostrada na página, é suficiente selecionar a tabela e clicar .

Julgue os itens a seguir, acerca do Excel 2003.

- 47 O Excel 2003 é uma ferramenta para a criação de planilhas eletrônicas que torna possível disponibilizá-las no formato HTML com o objetivo de criação de páginas para publicação na *web*.
- 48 O Excel 2003 dispõe de recurso que torna possível o monitoramento dos resultados de fórmulas ou de outros valores de células aplicando-se formatos condicionais, automaticamente, a células relacionadas, caso uma condição especificada seja verdadeira.



A figura acima ilustra uma janela do Windows Explorer que está sendo executada em um computador cujo sistema operacional é o Windows XP. Considerando essa janela, julgue os itens que se seguem, acerca do Windows Explorer.

- 49 No computador em que o Windows Explorer está sendo executado, existem dois discos rígidos, identificados como unidade C: e unidade E:.
- 50 A pasta **RELATÓRIOS** é uma subpasta de **PRODEST**, que, por sua vez, é uma subpasta de **Meus documentos**.

## CONHECIMENTOS ESPECÍFICOS

O Active Directory é uma implementação de serviço de diretório, criado pela Microsoft, que armazena informações sobre objetos em rede de computadores. No que se refere ao Active Directory, julgue os itens a seguir.

- 51 O comando `dsadd` permite adicionar computadores, usuários e grupos ao Active Directory via linha de comando, no Windows 2003 Server.
- 52 O Active Directory permite definir horário de *logon* apenas por grupo.
- 53 Por questões de segurança, somente usuários com credenciais de administrador podem fazer buscas por usuários no Active Directory.
- 54 O comando `runas` permite ao usuário utilizar ferramentas e programas com permissões diferentes das credenciais do *logon* corrente, possibilitando que o usuário com credencial de administrador acesse um computador com a senha (*logon*) de usuário e utilize o `runas` para executar tarefas que requerem privilégio de administrador.
- 55 O Active Directory permite definir o tempo de utilização de senhas por grupos.

Quanto ao sistema operacional Linux, julgue os itens seguintes.

- 56 O diretório `</dev>` contém referências, ou apontadores, para os dispositivos presentes na máquina, como, por exemplo, apontadores para *drive* de CD-ROM.
- 57 O diretório `</etc>` contém informações sobre arquivos de configuração do sistema operacional Linux, como o `inittab`.
- 58 O diretório `</lost+found>` é utilizado para armazenar arquivos temporários, que são eliminados quando o sistema operacional é reinicializado.
- 59 No sistema Linux, normalmente se utiliza o diretório `</mnt>` para montagem de dispositivos.
- 60 No sistema operacional Linux, é possível listar os processos ativos por meio do comando `ps`.
- 61 No sistema operacional Linux, o arquivo `messages`, localizado no diretório `</var/log>`, é utilizado para manter informações de mensagens eletrônicas enviadas e recebidas (*e-mail*).

Um *firewall* atua como um fosso de um castelo, que força os visitantes a passarem por um ponto de inspeção. A respeito desse tópico, julgue os itens que se seguem.

- 62 Como o *firewall* analisa os dados e está normalmente localizado entre a rede interna e a Internet, pode ser utilizado como mecanismo eficiente de prevenção contra vírus.
- 63 No Windows Server 2003, o arquivo `pfirewall` armazena as informações sobre a configuração do Internet Connection Firewall.
- 64 O Windows Firewall, presente no Windows XP Professional, permite a utilização de exceções, pois possibilita o acesso de um aplicativo à Internet, mesmo com o Windows Firewall ativo.
- 65 Windows Firewall, quando ativo, solicita permissão para bloquear ou desbloquear requisições de conexão no Windows XP Professional.
- 66 O Internet Connection Firewall, presente no Windows Server 2003, permite filtrar *e-mails*.

Acerca dos sistemas Intrusion Prevention Systems (IPS) e Intrusion Detection System (IDS), julgue os itens subsequentes.

- 67 O sistema anti-intrusão IDS permite a identificação de intrusão por meio da análise de padrões, como volume de dados na rede, tentativas de *login* e número de conexões.
- 68 Sistemas de anti-intrusão IDS não devem trabalhar em cooperação com sistemas de prevenção de intrusão IPS devido a sobrecarga que esses sistemas impõem à rede.
- 69 Uma das vantagens da utilização de um sistema anti-intrusão IDS é que ele dispensa a utilização de *firewall*.

Em ambientes corporativos, a tarefa de instalar e manter *software* antivírus atualizado em cada máquina é uma tarefa difícil. Nesses casos, é aconselhável a utilização de sistemas de gerenciamento de antivírus (SGA). Com relação a vírus, antivírus, *software* mal-intencionado e aos SGAs, julgue os itens a seguir.

- 70 Os vírus de macro normalmente infectam arquivos executáveis.
- 71 *Worms* (vermes) são um tipo especial de vírus que utiliza mecanismos para se propagar pela rede, criando cópias de si mesmo de um computador para outro automaticamente, fazendo a rede ficar mais lenta.
- 72 Uma das facilidades do SGA é a possibilidade de verificar quais computadores da rede estão com o *software* de antivírus desatualizado ou infectado.
- 73 Um dos problemas dos SGAs é que todas as máquinas da rede devem estar conectadas na Internet para que seja feita a atualização da base de dados do antivírus.

- 74** Um *spyware* funciona como um *software* que coleta informações pessoais e confidenciais, as quais são normalmente enviadas para o distribuidor do *spyware*.
- 75** Quando, ao se utilizar um navegador *web* (*browser*), aparecem com frequência janelas do tipo *pop-up* e o navegador contém itens (componentes) adicionais, como barra de ferramentas, há indícios da presença de *software* mal-intencionado (*malware*).
- 76** O Microsoft Outlook 2003 possui mecanismos de filtro de *e-mails* indesejados (anti *spam*).

---

A utilização de cópias de segurança (*backup*) permite copiar dados de um dispositivo para outro, com o objetivo de, posteriormente, recuperar os mesmos, caso haja algum problema. Quanto a esse tópico, julgue os itens seguintes.

- 77** Caso o administrador de *backup* tenha decidido executar uma combinação de *backup* normal (total) seguido de *backup* diferencial, a restauração dos dados exigirá apenas os arquivos do último *backup* diferencial, que foram os únicos a sofrerem alterações.
- 78** A utilização de *backup* normal (total) é recomendada principalmente para arquivos de sistema e *software* aplicativos.
- 79** As principais vantagens da utilização de *backup* diferencial são a agilidade e a rapidez de restauração.
- 80** As políticas de *backup* e restauração devem se preocupar com planos de prevenção e recuperação em caso de desastres, como incêndio e inundação.
- 81** Os sistemas de *backup* normalmente oferecem mecanismos de verificação da cópia, portanto, não há necessidade de executar restaurações de teste dos dados para verificar se o *backup* dos arquivos está sendo feito corretamente.
- 82** Uma das principais características de *backup* por SAN (*storage area networks*) é a capacidade de mover a operação de *backup* do *host* de produção para um sistema *host* secundário.
- 83** No sistema operacional Linux e Unix, o comando *tar*, com os parâmetros apropriados, pode ser utilizado para a realização de *backup* de dados em fitas.
- 84** No Linux Debian (*kernel 2.6*), a coleção de utilitários do *mttools* permite a compactação e a realização de *backup* incremental e diferencial.

No que diz respeito aos mecanismos e sistemas de impressão, julgue os itens que se seguem.

- 85** O Common Unix Printing System (CUPS) é utilizado para fornecer mecanismos de impressão entre o sistema Windows e o Linux.
- 86** De acordo com a ISO 216, que define o tamanho do papel para padrão internacional, uma folha A3 é definida como 2 vezes o tamanho de uma folha A4.
- 87** A medida DPI (*dots per inch*) é utilizada para comparar a resolução de impressoras. Quanto menor o DPI, mais próximos estarão os pontos e, conseqüentemente, melhor será a resolução da impressora.
- 88** Impressoras que utilizam a tecnologia PostScript são específicas para a impressão de artes gráficas, portanto, não são recomendadas para a impressão de documentos, devido ao alto custo de impressão.
- 89** Impressoras matriciais não podem ser compartilhadas em rede, tendo em vista a restrição de seus *drivers* de impressão.

---

As normas, diretrizes e especificações internacionais permitem que os fabricantes de *software* e *hardware* possam prover interoperabilidade entre diferentes tecnologias. Com relação a esse assunto, julgue os itens a seguir.

- 90** Um RFC (*request for comments*) é um conjunto de documentos que define normas e protocolos para redes locais.
- 91** A visualização de documento no formato RFC exige o uso de *software* proprietário da comunidade RFC, que deve ser adquirido previamente.
- 92** Um RFC deve ser desenvolvido exclusivamente por empresas e instituições que participem do comitê técnico do RFC.
- 93** O consórcio W3C (World Wide Web Consortium), responsável por desenvolver tecnologias e padrões para a Web, é composto por mais de 400 membros, além de inúmeros colaboradores.



Com relação a tecnologias de rede, acesso à Internet, configurações e operações e serviços de rede, julgue os itens a seguir.

- 94** O sistema operacional Linux pode ser configurado para prover serviços de DHCP, cujas configurações, normalmente, residem no arquivo *dhcp.conf*.
- 95** Um servidor de DHCP (*dynamic host configuration protocol*) permite estabelecer a abrangência (*range*) — que deve ser inferior a 64 —, dos endereços que serão atribuídos.
- 96** Ao receber um endereço IP do servidor de DHCP, o cliente deverá efetuar a renovação do mesmo antes da metade do tempo de *lease*, caso contrário, seu endereço será bloqueado.
- 97** O comando de linha *netsh* permite configurar os serviços de DHCP no Windows Server 2003.
- 98** O Windows Internet Name Service (WINS) está disponível no sistema operacional Windows NT.
- 99** O Windows Internet Name Service (WINS) e o Domain Name Service (DNS) tratam de resolução de nomes, entretanto, o WINS faz a resolução de nomes de *hosts* do tipo NetBIOS para endereços IP.
- 100** A transferência de dados em redes de computadores, normalmente, envolve a transferência de arquivos e pastas. O protocolo *file transfer protocol* (FTP) viabiliza a transferência de arquivos pela Internet ou rede local, pois possui um conjunto de regras que permitem fazer o *download* de dados, embora não possua mecanismos para *upload* de arquivos em um servidor.
- 101** As redes privadas virtuais (VPN – *virtual private network*) surgiram da necessidade de se utilizarem redes de comunicação não-confiáveis para trafegar informações de forma segura. O Windows XP Professional permite a utilização de VPN para conexões *dial-up*, apenas.
- 102** Um servidor *web* pode ser definido como um programa (aplicativo) que possui a funcionalidade de aceitar e responder requisições de páginas *web* (normalmente feita por *browsers*), sendo o Apache HTTP Server um dos servidores *web* mais conhecidos atualmente. Embora amplamente utilizado, o Apache não está disponível para a plataforma Windows.
- 103** Na topologia de rede em estrela, cada nó (interface de rede) está conectada a um dispositivo central, normalmente um *hub*.
- 104** O protocolo OSPF (*open shorted path first*) é um protocolo de roteamento dinâmico que permite o roteamento por tipo de serviço.
- 105** O endereço IP 192.168.27.10 é um exemplo de endereço IP de classe A.
- 106** Considere os endereços de IP 168.24.12.2 e 168.24.22.255 e máscara de rede 255.255.0.0. É correto afirmar que esses dois endereços de IP estão localizados na mesma rede.

No que se refere a administração de correio eletrônico e serviços Internet, julgue os itens subseqüentes.

- 107** Microsoft Outlook Express (OLE) é aplicativo cliente de *e-mail* que permite a usuários enviar e receber mensagens eletrônicas. Caso o OLE seja utilizado para enviar mensagem a destinatário cujo endereço de correio eletrônico é *joao@empresa.com.br* com uma cópia oculta para um destinatário de endereço *admin@empresa.com.br*, é necessário preencher o campo Para com o endereço *joao@empresa.com.br* e o campo CC com o endereço *admin@empresa.com.br*.
- 108** O aplicativo cliente de *e-mail* Mozilla Thunderbird possui mecanismos para facilitar o envio de correio eletrônico com assinatura digital.

No que se refere às normas de qualidade e aos modelos de referência para gerenciamento de processos de tecnologia da informação, julgue os itens que se seguem.

- 109** O ITIL (*information technology infrastructure library*) é um modelo de referência para gerenciamento de processos de tecnologia da informação. Como o ITIL é uma marca registrada do Office of Government Commerce (OGC), as empresas devem requerer autorização para utilizarem o modelo.
- 110** A utilização do modelo ITIL pode proporcionar para uma organização vários benefícios, tais como diminuição dos custos operacionais, aumento da eficiência e maior satisfação do cliente.
- 111** O Project Management Institute (PMI) criou o *guide to the project management body of knowledge* — guia para o universo do conhecimento de gerenciamento de projetos —, mais conhecido como PMBOOK. O PMBOOK define cinco grupos de processos, que são: processos de inicialização; processos de planejamento; processos de execução; processos de monitoração e controle; e processos de encerramento.
- 112** A série ISO 9000 define um conjunto de normas especificamente desenvolvidas para fornecerem um modelo de gestão e desenvolvimento de projetos de *software*.

Considerando os programas aplicativos do ambiente Microsoft Windows, julgue os próximos itens.

- 113** Considere que, em uma planilha aberta do Microsoft Excel 2002, um usuário tenha inserido a fórmula =MINÚSCULA(H1) na célula B4. Nessa situação, caso o conteúdo da célula H1, fosse BRASIL, o conteúdo da célula B4 passaria a ser igual a Brasil.
- 114** A função =SE(B5>7,“aprovado”,“reprovado”), pode ser inserida como conteúdo de uma célula de planilha do Microsoft Excel 2002, e constitui uma função do tipo lógica.
- 115** No Microsoft PowerPoint 2002, é possível ocultar um *slide* na apresentação por meio de opção encontrada no *menu* Apresentações. Após ocultar um *slide*, não existem meios de mostrá-lo durante uma apresentação sem que a configuração previamente estabelecida seja desfeita.
- 116** Um servidor *proxy* para a Web pode ser implementado por meio do *software* livre Squid.

Os sistemas gerenciadores de banco de dados (SGBD) oferecem diversas facilidades para o manuseio de base dados (BD), tais como maior segurança no gerenciamento de uma BD, controle de acesso e garantia da consistência das informações. No que se refere aos SGBDs, julgue os itens seguintes.

- 117** O MySQL 4.0 possui suporte à tabela transacional InnoDB.
- 118** O comando GRANT permite criar usuários e conceder privilégios no MySQL 5.0.
- 119** O PostgreSQL 8.1 fornece vários tipos de indexação, tais como árvores-B, árvores-R, *hash* e *gist*. Ao se utilizar o comando CREATE INDEX, o PostgreSQL utiliza o *gist* como índice padrão.
- 120** O Microsoft SQL Server 2005 Enterprise System é uma plataforma de dados e análise completa para aplicações de negócio de grandes dimensões, disponível tanto para o Windows Server 2003 como para as versões Linux, *kernel* 2.6 ou superior.



