

# Concurso Público



Universidade de Brasília



Centro de Seleção e de Promoção de Eventos

## OBSERVAÇÕES

- Não serão objeto de conhecimento recursos em desacordo com o item 8 do Edital de 19/1/2009 — Concurso de Admissão à Carreira de Diplomata.
- Informações adicionais: telefone 0(XX) 61 3448-0100; Internet — [www.cespe.unb.br](http://www.cespe.unb.br).
- É permitida a reprodução deste material apenas para fins didáticos, desde que citada a fonte.

## Ministério das Relações Exteriores



## Instituto Rio Branco

### Admissão à Carreira de Diplomata

### Primeira Fase

# PROVA OBJETIVA

## CADERNO VERDE

### SEGUNDA ETAPA TARDE

Aplicação: 8/3/2009

### LEIA COM ATENÇÃO AS INSTRUÇÕES ABAIXO.

- 1 Ao receber este caderno, confira atentamente se o tipo de caderno — **Caderno VERDE** — coincide com o que está registrado em sua folha de respostas e no rodapé de cada página numerada deste caderno. Em seguida, verifique se ele contém **quarenta e uma questões**, correspondentes à **segunda etapa** da prova objetiva, corretamente ordenadas de **40 a 80**.
- 2 Quando autorizado pelo aplicador, no momento da identificação, escreva, no espaço apropriado da folha de respostas, com a sua caligrafia usual, a seguinte frase:

*A cultura não se herda, conquista-se.*

- 3 Caso o caderno esteja incompleto, tenha qualquer defeito, ou haja divergência quanto ao tipo de caderno, solicite ao aplicador mais próximo que tome as providências cabíveis, pois não serão aceitas reclamações posteriores neste sentido.
- 4 Não serão distribuídas folhas suplementares para rascunho.
- 5 Você encontrará dois tipos de questões objetivas: múltipla escolha e CERTO ou ERRADO. Nas questões do tipo múltipla escolha, marque, em cada uma, a única opção correta (A, B, C, D ou E), de acordo com o respectivo comando. Nas questões do tipo CERTO ou ERRADO, que têm quatro itens cada, marque, para cada item: o campo designado com o código **C**, caso julgue o item CERTO, ou o campo designado com o código **E**, caso julgue o item ERRADO.
- 6 Recomenda-se não marcar ao acaso: em cada questão do tipo múltipla escolha e em cada item do tipo CERTO ou ERRADO, se a resposta divergir do gabarito oficial definitivo, o candidato receberá pontuação negativa, conforme consta em edital.
- 7 Não utilize borracha, lápis, lapiseira (grafite) e(ou) qualquer material de consulta que não seja fornecido pelo CESPE/UnB.
- 8 Durante a prova, não se comunique com outros candidatos nem se levante sem autorização de um aplicador.
- 9 A duração da primeira etapa da prova objetiva é de **três horas e trinta minutos**, já incluído o tempo destinado à identificação — que será feita no decorrer da aplicação — e ao preenchimento da folha de respostas.
- 10 Você deverá permanecer obrigatoriamente em sala por, no mínimo, **uma hora** após o início da prova e poderá levar este caderno de prova somente no decurso dos últimos **quinze minutos** anteriores ao horário determinado para o término desta etapa.
- 11 Ao terminar a prova, chame o aplicador sala mais próximo, devolva-lhe a sua folha de respostas e deixe o local de prova.
- 12 A desobediência a qualquer uma das determinações constantes no presente caderno ou na folha de respostas poderá implicar a anulação de sua prova.

#### AGENDA (datas prováveis)

- I **10/3/2009**, até as 18 h (horário de Brasília) – Gabaritos oficiais preliminares da Prova Objetiva: Internet — [www.cespe.unb.br/concursos/diplomacia2009](http://www.cespe.unb.br/concursos/diplomacia2009).
- II **11 e 12/3/2009** – Recursos (prova objetiva): exclusivamente no Sistema Eletrônico de Interposição de Recurso, Internet, mediante instruções e formulários que estarão disponíveis nesse sistema.
- III **24/3/2009** – Resultado final da prova objetiva e convocação para a próxima fase: Diário Oficial da União e Internet.

# FOLHA DE RASCUNHO

QUESTÃO / RESPOSTA(S)	
40	A B C D E
41	item 1 C E
	item 2 C E
	item 3 C E
	item 4 C E
42	A B C D E
43	A B C D E
44	A B C D E
45	A B C D E
46	A B C D E
47	item 1 C E
	item 2 C E
	item 3 C E
	item 4 C E
48	item 1 C E
	item 2 C E
	item 3 C E
	item 4 C E
49	item 1 C E
	item 2 C E
	item 3 C E
	item 4 C E

QUESTÃO / RESPOSTA(S)	
50	A B C D E
51	A B C D E
52	A B C D E
53	A B C D E
54	A B C D E
55	A B C D E
56	item 1 C E
	item 2 C E
	item 3 C E
	item 4 C E
57	item 1 C E
	item 2 C E
	item 3 C E
	item 4 C E
58	item 1 C E
	item 2 C E
	item 3 C E
	item 4 C E
59	item 1 C E
	item 2 C E
	item 3 C E
	item 4 C E

QUESTÃO / RESPOSTA(S)	
60	item 1 C E
	item 2 C E
	item 3 C E
	item 4 C E
61	A B C D E
62	A B C D E
63	A B C D E
64	A B C D E
65	A B C D E
66	A B C D E
67	A B C D E
68	item 1 C E
	item 2 C E
	item 3 C E
	item 4 C E
69	A B C D E
70	item 1 C E
	item 2 C E
	item 3 C E

QUESTÃO / RESPOSTA(S)	
71	item 1 C E
	item 2 C E
	item 3 C E
	item 4 C E
72	item 1 C E
	item 2 C E
	item 3 C E
	item 4 C E
73	A B C D E
74	item 1 C E
	item 2 C E
	item 3 C E
	item 4 C E
75	item 1 C E
	item 2 C E
	item 3 C E
	item 4 C E
76	item 1 C E
	item 2 C E
	item 3 C E
	item 4 C E

QUESTÃO / RESPOSTA(S)	
77	item 1 C E
	item 2 C E
	item 3 C E
	item 4 C E
78	item 1 C E
	item 2 C E
	item 3 C E
	item 4 C E
79	item 1 C E
	item 2 C E
	item 3 C E
	item 4 C E
80	item 1 C E
	item 2 C E
	item 3 C E
	item 4 C E

## PROVA OBJETIVA – SEGUNDA ETAPA

This text refers to questions 40 to 43.

1 Fundamentalism has one interesting insight.  
It perceives the science-based, libertarian, humanist  
4 new religion — and its deadly enemy. We fail to see  
this because we are immersed in it, it dominates  
more than nine-tenths of our lives, and it is so  
7 amorphous. It has no officially recognised scriptures,  
creeds, prophets or organisation. Rather, it is a loose  
10 coalition of many different forces, kept on the move  
and in constant self-criticism and self-correction by  
an active and striving ethic derived from  
Protestantism. So far as this new faith — if that is  
13 what it is — has theologians, priests and prophets,  
they are, respectively, the scientists and scholars  
whose business it is to criticise and increase  
16 knowledge, the artists who refine our perceptions and  
open up new life-possibilities, and the armies of  
idealistic campaigners who urge us to become active  
19 in hundreds of good causes.

So seductive and compelling is this new faith  
that it is somehow impossible to avoid adopting its  
22 language and its way of thinking. They are  
everywhere, and irresistible. That is what makes it  
like a religion: once we are in the midst of it and do  
25 not appreciate how strong and distinctive a flavour it  
has, we are largely unaware of its awesome,  
unstoppable, disruptive evangelistic power.

Don Cuppitt. *The sea of faith*. London: British  
Broadcasting Corporation, 1985, p. 181 (adapted).

### QUESTÃO 40

It can be concluded from the text that

- A fundamentalism is more intuitively perceptive than secular culture.
- B scientists and scholars act the same way as theologians, priests and prophets.
- C modern humanist culture is subliminally pervasive.
- D idealism compels people to join good causes.
- E Protestantism is the backbone of modern humanist culture.

### QUESTÃO 41

Judge — right (C) or wrong (E) — the following items with reference to the text.

- ① ( ) The pronoun “its” (l.4) refers to “humanist culture” (l.2-3).
- ② ( ) The word “Rather” (l.8) means **more or less**.
- ③ ( ) In context, the expression “So far as” (l.12) means **as though**.
- ④ ( ) The word “business” (l.15) could be appropriately replaced by **concern**.

### QUESTÃO 42

Indicate which of the following words or phrases would **not** be an appropriate synonym for the word “once” in the phrase “once we are in the midst of it” (l.24).

- A because
- B since
- C as
- D whenever
- E inasmuch as

### QUESTÃO 43

In the phrase “That is what makes it like a religion” (l.23-24), the word “That” refers to

- A the fact that one cannot avoid adopting its language and rationale.
- B the language and way of thinking being everywhere.
- C the pervasiveness of modern humanist culture.
- D the seductiveness of science-based thinking.
- E the ubiquitousness of the new faith.

This text refers to questions 44 to 47.

1 German scientists have reconstructed an  
extraordinarily detailed picture of the domestic life of  
Martin Luther, the 16th-century reformer and father  
4 of Protestantism, by trawling through his household  
waste uncovered during archaeological digs on sites  
where he used to live.

7 Despite the widespread belief that Luther  
lived in poverty, evidence suggests he was a well-fed  
man — weighing in at a hefty 150 kg when he died in  
10 1546 at the age of 63.

Even Luther’s claim that he came from  
humble circumstances has been dismissed. New  
13 evidence has shown that his father owned land and a  
copper mill besides lending money for interest. His  
mother meanwhile was born into an upper middle-  
16 class family and it is unlikely, as Luther suggested,  
that she “carried all her wood on her back”.

Extensive research carried out at the family  
19 home in Wittenberg showed that Luther wrote his  
celebrated texts with goose quills under lamps lit by  
animal fat, in a heated room which overlooked the  
22 River Elbe. It obviously suited him because he  
churned out 1,800 pages a year. It debunks  
something of the Luther myth to know he wrote the  
25 95 theses on a stone toilet, which was dug up in  
2004.

But the claim by historians which will  
28 arguably be most upsetting for followers is the  
recently uncovered written evidence that it was not,  
as thought, a lightning bolt which led to the then 21-  
31 year-old’s spontaneous declaration he wanted to  
become a monk. Rather, it was his desperation to  
escape an impending arranged marriage.

Kate Connolly. *History digs up the dirt on Martin Luther*. In: *The Guardian*, Monday, 27 Oct./2008. Internet: <www.guardian.co.uk> (adapted).

### QUESTÃO 44

According to the text, recent archaeological finds

- A have revealed that Luther was not truly religious.
- B have supplemented and adjusted the portrait of Luther.
- C have perturbed Lutherans’ beliefs.
- D have proven that Luther misrepresented his parents’ financial status.
- E date back to the year 2004.

**QUESTÃO 45**

Indicate which of the following statements is **not** consistent with information the text provides.

- A Luther's weight belies his supposed poverty.
- B Luther's parents were relatively well-off.
- C Luther lived in reasonable comfort at his home in Wittenberg.
- D Luther's mother probably did not carry "all her wood on her back".
- E Luther's religious calling was not genuine.

**QUESTÃO 46**

The word "digs" (l.5) is

- A a noun referring to accommodation.
- B a noun referring to excavation.
- C a verb referring to mocking.
- D a verb referring to accommodation.
- E part of an adjectival phrase qualifying sites.

**QUESTÃO 47**

Based on the text, judge — right (C) or wrong (E) — the following items.

- ① ( ) The aim of describing Luther as "weighing in at a hefty 150 kg when he died" (l.9) is to suggest a humorous comparison with a heavy-weight boxer.
- ② ( ) The phrase "churned out 1,800 pages a year" (l.23) suggests that Luther was a careless writer.
- ③ ( ) Luther's father indulged in usury.
- ④ ( ) The reference to a "lightning bolt" (l.30) was meant to allude to putative divine intervention in Luther's calling.

**This text refers to questions 48 to 51.**

1 It's cold and early and Detlef Fendt repeats a morning ritual, heaving himself onto the side of his 28-year-old BMW motorbike and jumping with all his  
4 might on the kick-start. It takes a few goes, but eventually the bike roars into life. After all, this is the sort of solid reliable machine that makes German  
7 goods a household name for quality. It's that good name that means Germany is the world's top exporter. China may take the title soon, but for the moment  
10 Germany is still a world-beater.

13 Detlef is part of that success story. For the last 40 years he's made machine tools for Daimler cars at the Berlin plant. He started work when he was 16 and is now the plant's main union representative for IG Metall. But this year, thanks to the world credit crunch,  
16 he'll be getting an unwanted seasonal break from his early morning ritual. The plant is closing down for an extra-long Christmas break, from mid-December to  
19 mid-January, because of falling orders.

22 He tells me: "At the moment we are in a distribution crisis — the automobile industry is not selling enough cars and lorries".

25 Consumer confidence was dented in Germany long before the credit crunch, and despite his union's recent deal it is not returning.

28 Germany is now in recession and the figures have been worse than economists were predicting. Equally bad statistics for the whole of the European Union are expected today. While consumers in America feel cowed, while Asia is jittery, the rest of Europe  
31 watches fearfully as the biggest economy in Europe continues to shrink.

Mark Mardell. *Germany loses revs. BBC World News. At: <www.bbc.co.uk>* (adapted).

**QUESTÃO 48**

Based on the text, judge — right (C) or wrong (E) — the following items.

- ① ( ) Fendt's motorbike starts up immediately because it is a reliable machine.
- ② ( ) German manufactures are renowned for their quality and durability.
- ③ ( ) Fendt is being made redundant.
- ④ ( ) IG Metall is a subsidiary of BMW.

**QUESTÃO 49**

Judge — right (C) or wrong (E) — the following items with reference to the text.

- ① ( ) In context, the phrase "household name" (l.7) could be appropriately replaced by **synonym**.
- ② ( ) "After all" (l.5) is equivalent to **Eventually**.
- ③ ( ) The Berlin factory is closing temporarily owing to a slump in demand.
- ④ ( ) The word "dented" (l.23) suggests an acute effect.

**QUESTÃO 50**

In the phrase "consumers in America feel cowed, while Asia is jittery" (l.29-30), the most appropriate synonyms for "cowed" and "jittery" are respectively

- A **bovine** and **aggressive**.
- B **herded** and **troubling**.
- C **confined** and **alacritous**.
- D **threatened** and **apprehensive**.
- E **bent over** and **trembling**.

**QUESTÃO 51**

In context, "might" (l.4) and "kick-start" (l.4) are respectively

- A a conditional verb and a noun.
- B a noun and a verb.
- C an auxiliary verb and a transitive verb.
- D an auxiliary verb and a noun.
- E a noun and a noun.

**QUESTÃO 52**

A demanda agregada total (doméstica e externa) de uma economia aberta equivale ao seu produto interno bruto (PIB), sendo os seguintes os seus principais componentes: consumo, investimento, compras do governo e exportação líquida de bens e serviços. Supondo-se que essa economia gere um PIB anual de R\$ 1 trilhão, mantenha uma taxa de investimento igual a 20% do PIB e que, nessa economia, o consumo e os gastos do governo sejam respectivamente 3,1 e 0,7 vezes superiores ao investimento, é correto concluir que o saldo exportador dessa economia será de

- A R\$ 38 bilhões.
- B R\$ 40 bilhões.
- C R\$ 76 bilhões.
- D R\$ 80 bilhões.
- E R\$ 102 bilhões.

**QUESTÃO 53**

Uma pequena economia apresenta demanda interna por certo bem descrita por  $Q = 1000 - 25 P$ , em que  $Q$  e  $P$  representam, respectivamente, quantidade (número de unidades) e preço do bem (em R\$). Quando não há intercâmbio comercial com o resto do mundo, são consumidas 250 unidades do bem, entendendo o governo ser a oferta interna do bem insuficiente para permitir a satisfação de uma demanda potencialmente maior, haja vista que o preço praticado internacionalmente, no valor de R\$ 10, é inferior ao observado no país.

Nessa situação hipotética, para atender a uma demanda de 650 unidades, o governo deveria aplicar a tarifa *ad valorem* de importação correspondente a

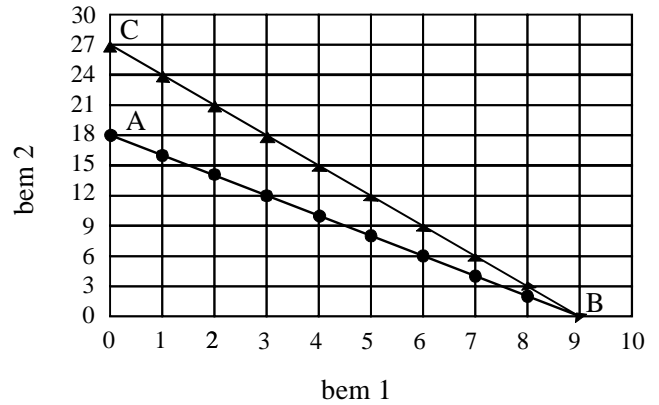
- A 10%.
- B 20%.
- C 30%.
- D 40%.
- E 50%.

**QUESTÃO 54**

Para produzir  $Q$  unidades de certo bem, uma firma arca sempre com um custo fixo (CF) de R\$ 100, além de um custo variável (CV) que depende da quantidade produzida, sendo marginalmente crescente e assim definido:  $CV = 2 Q^2$ .

Nessa situação hipotética, o custo médio total (CMT) da firma na produção de 10 unidades é igual a

- A R\$ 12.
- B R\$ 20.
- C R\$ 30.
- D R\$ 50.
- E R\$ 100.

**QUESTÃO 55**

Em uma pequena economia, inicialmente, sem relações comerciais com o resto do mundo, certo consumidor dispunha de renda de R\$ 36 e tinha preferências distribuídas entre dois bens: 1 e 2. A restrição orçamentária do referido consumidor é descrita, no gráfico acima, pela curva AB, cujos eixos representam quantidades (em unidades) dos bens 1 e 2. Posteriormente, em razão da eliminação de barreiras ao comércio, o consumidor se deparou com novas possibilidades de consumo, representadas no triângulo ABC.

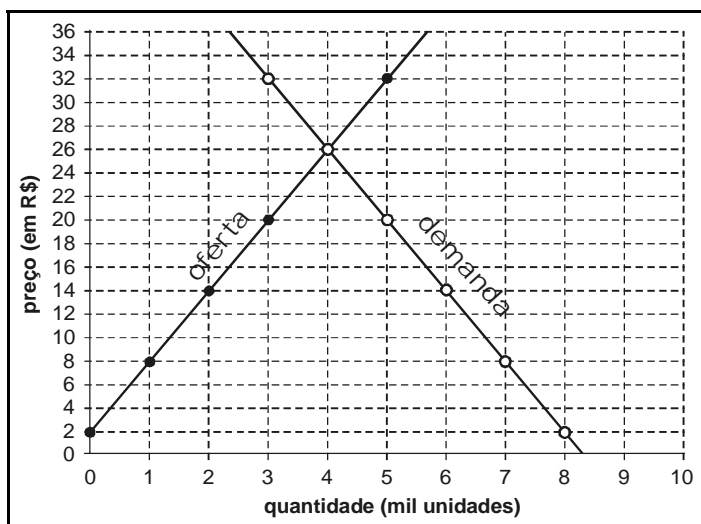
Considerando a situação hipotética apresentada e supondo que esse consumidor, sempre maximizando sua utilidade, escolhesse consumir 3 e 4 unidades do bem 1, respectivamente, antes e depois da abertura da economia, assinale a opção que apresenta, respectivamente, a diferença entre as quantidades do bem 2 consumidas depois e antes da abertura e a proporção entre os preços do bem 2 depois e antes da abertura.

- A 1 e  $1/3$
- B 1 e  $2/3$
- C 1 e 1
- D 3 e  $1/3$
- E 3 e  $2/3$

RASCUNHO

**QUESTÃO 56**

Considere uma pequena economia com as curvas, abaixo representadas, da oferta e da demanda internas de certo bem internacionalmente comercializado ao preço de R\$ 14. Considere, ainda, que o governo cogite aplicar cada uma ou uma combinação das seguintes medidas de política comercial afetas ao bem: livre comércio, apoio ao produtor mediante subsídios à produção ou imposição de quota de importação ou de tarifa de importação.



Com base nessas condições hipotéticas, julgue (C ou E) os itens seguintes.

- 1 ( ) Em livre-comércio com o resto do mundo, sem qualquer intervenção do governo, o preço do bem em equilíbrio seria de R\$ 26, e a demanda do bem, na referida economia, equivaleria a 4 mil unidades.
- 2 ( ) Caso o governo imponha apenas uma quota de importação de 2 mil unidades do referido bem, a parte da demanda atendida pela oferta interna será superior, em mil unidades, à parte provida pela importação.
- 3 ( ) Caso o governo imponha apenas uma tarifa específica de importação, equivalente a R\$ 6 por unidade importada, serão importadas 4 mil unidades, e o preço do bem em equilíbrio será de R\$ 14.
- 4 ( ) Caso o governo opte por manter o livre-comércio e, ao mesmo tempo, por apoiar o produtor doméstico mediante a provisão de subsídios específicos à produção doméstica equivalentes a R\$ 12 por unidade, a demanda total será de 6 mil unidades, e a parte produzida internamente, 2 vezes superior à parte importada.

**QUESTÃO 57**

Considere as condições de equilíbrio de mercados em concorrência perfeita, de um lado, e, de outro, de mercados sujeitos ao monopólio. Considere, também, que, em ambas as condições, os produtores visem ao lucro (L), que resulta da maximização do excedente da receita total (RT) em relação ao custo total da produção (CT). Considere, ainda, que, ao maximizar o lucro, os produtores levem em consideração, entre outras variáveis, o preço (P), a quantidade produzida (Q), a receita marginal (RMg) e o custo marginal (CMg). Com base nessas considerações, julgue (C ou E) os itens que se seguem.

- 1 ( ) Em ambas as condições citadas, os preços equivalem ao custo marginal.
- 2 ( ) Na condição de mercados sujeitos ao monopólio, a receita marginal (RMg) equivale ao custo marginal (CMg), ou seja,  $RMg = CMg$ .
- 3 ( ) Em concorrência perfeita, o preço é igual à receita marginal, mas inferior ao custo marginal, ou seja,  $P = RMg < CMg$ .
- 4 ( ) Em concorrência perfeita, o custo total médio (CT/Q) equivale ao custo marginal (CMg).

**RASCUNHO**

**QUESTÃO 58**

Julgue (C ou E) os itens que se seguem, relativos a regimes cambiais.

- ❶ ( ) Em regime de câmbio fixo, a autoridade monetária tem poder limitado na determinação da política monetária.
- ❷ ( ) Em regime de câmbio fixo, o mercado define o valor da taxa de câmbio, e a autoridade monetária determina o nível das reservas internacionais do país.
- ❸ ( ) Em regime de câmbio flutuante, a oferta de divisas é determinada pelas exportações do país.
- ❹ ( ) Nos anos 90 do século XX, em alguns países da América Latina, foram usadas âncoras cambiais como instrumento de estabilização de preços.

**QUESTÃO 59**

Considerando a contabilidade do balanço de pagamentos do Brasil e das contas nacionais, julgue (C ou E) os itens seguintes.

- ❶ ( ) Os juros registrados na conta de renda de transações correntes superavaliam os encargos da dívida externa brasileira, porque incorporam todos os gastos relacionados ao pagamento desses juros.
- ❷ ( ) A diferença entre a renda nacional bruta e a renda interna bruta é obtida por meio do somatório dos saldos da conta de renda e da conta de transferências unilaterais.
- ❸ ( ) Um *deficit* de 100 dólares na conta de transações correntes implica, necessariamente, a perda do mesmo valor nas reservas internacionais.
- ❹ ( ) Remessas de máquinas e equipamentos de uma companhia estrangeira para sua filial no Brasil não precisam ser registradas no balanço de pagamentos, visto que tal operação não envolve entrada ou saída de divisas.

**QUESTÃO 60**

No que se refere à industrialização brasileira antes da Segunda Guerra Mundial, julgue (C ou E) os itens subsequentes.

- ❶ ( ) Há consenso entre os historiadores econômicos a respeito dos efeitos favoráveis do encilhamento sobre a indústria brasileira.
- ❷ ( ) A produção industrial cresceu significativamente entre os anos 1915 e 1917 a despeito das dificuldades enfrentadas, pelo país, na importação de máquinas e equipamentos, em razão da Primeira Guerra Mundial.
- ❸ ( ) A crise de 1929 proporcionou maior influxo de investimentos estrangeiros no Brasil.
- ❹ ( ) A desvalorização cambial provocada pela crise de 1929 encareceu as importações de máquinas e equipamentos, o que resultou em declínio considerável da produção da indústria brasileira na década de 30 do século XX.

**QUESTÃO 61**

Em **Formação Econômica do Brasil**, Celso Furtado analisa os efeitos diretos e indiretos da crise de 1929 sobre a economia brasileira. Segundo o autor, a política de defesa do setor cafeeiro implementada no período teria favorecido a rápida recuperação da economia: “É, portanto, perfeitamente claro que a recuperação da economia brasileira que se manifesta a partir de 1933 não se deve a nenhum fator externo e sim à política de fomento seguida inconscientemente no país e que era um subproduto da defesa dos interesses cafeeiros”.

Com relação à economia brasileira no período posterior à crise de 1929, assinale a opção que apresenta afirmativa consistente com a análise de Celso Furtado acima resumida.

- A As alterações na política de defesa do setor cafeeiro introduzidas a partir da crise de 1929 tiveram como principal objetivo manter relativamente estável a demanda agregada pelos bens produzidos internamente, evitando-se, assim, a acumulação de estoques indesejados e a consequente redução nos níveis de produção.
- B Dificuldades de importação associadas à conjuntura de crise nos países industrializados impediram o crescimento da produção industrial brasileira nos anos 30 do século passado, retardando o processo de industrialização no Brasil.
- C A alta elasticidade-renda dos principais produtos brasileiros de exportação, associada à recuperação dos países industrializados, promoveu crescimento significativo dos saldos positivos na Balança Comercial brasileira a partir de 1936.
- D De acordo com Celso Furtado, a alta elasticidade-preço da demanda pelo café permitiu aumento das receitas dos cafeicultores, a despeito de queda substancial nos preços do café.
- E Os efeitos da política de defesa dos cafeicultores sobre o mercado cambial provocaram aumento na demanda dos brasileiros por bens produzidos internamente, incentivando o processo de substituição de importações na década de 30 do século passado.

**QUESTÃO 62**

Graças ao crescimento acelerado dos preços na primeira metade dos anos 80 do século XX, o combate à inflação transformou-se em meta prioritária da política econômica do governo Sarney (1985-1989), dando origem a três planos de estabilização consecutivos: o Plano Cruzado, o Plano Bresser e o Plano Verão. Os três planos mostraram-se incapazes de reduzir as taxas de inflação, que apresentaram variação negativa somente no ano de 1986. A taxa anual de crescimento dos preços, medida pelo IGP, praticamente dobrou de 1985 a 1987 e de 1987 a 1988. O fracasso desses planos tem sido atribuído, em especial, a interpretações errôneas e(ou) incompletas das verdadeiras causas da inflação.

Tendo o texto acima como referência inicial, assinale a opção correta acerca dos planos econômicos citados.

- A Para os formuladores do Plano Cruzado, os aumentos de preço resultavam basicamente do excesso de oferta de moeda. Para reverter o processo inflacionário, avaliavam que a principal medida a ser tomada seria dotar o Banco Central de independência.
- B A política inflacionária do Plano Cruzado reduziu as expectativas de lucro dos empresários, provocando redução substancial na produção industrial com consequências adversas no nível de emprego.
- C O Plano Verão foi um plano estritamente ortodoxo de combate à inflação.
- D O diagnóstico da inflação que fundamentou o Plano Bresser atribuía a inflação em vigor não só à indexação geral da economia, mas também a um excesso de demanda. Com base nesse diagnóstico, o plano propunha tanto medidas políticas anti-inflacionárias ortodoxas quanto heterodoxas.
- E O severo ajuste fiscal ocorrido em 1989 contribuiu para o relativo sucesso do Plano Verão. As taxas de inflação foram substancialmente reduzidas em 1990.

**QUESTÃO 63**

Com relação às políticas econômicas implementadas no Brasil, nos anos 90 do século XX, assinale a opção correta.

- A Uma maior ênfase na abertura econômica do comércio internacional brasileiro e no processo de privatização de empresas estatais, durante o governo Collor, representou significativa mudança em relação às políticas implementadas na década anterior.
- B O diagnóstico da inflação que fundamentou o Plano Real atribuía a inflação corrente à indexação da economia e eximia o desajuste das contas públicas de qualquer responsabilidade nos aumentos de preços.
- C A política cambial adotada no Brasil, durante a vigência do Plano Real, contribuiu para a manutenção de uma balança comercial equilibrada entre os anos 1995 e 1998.
- D Condições adversas no cenário internacional e dificuldades internas levaram o governo brasileiro a adotar, em 1999, o sistema de câmbio flutuante, o que aumentou o valor externo da moeda brasileira.
- E O controle rígido de preços introduzido no início do governo Collor e mantido ao longo dos anos 1991-1994 mostrou-se um eficiente mecanismo de desaceleração da inflação no Brasil.

**QUESTÃO 64**

Com referência aos ciclos econômicos e transformações ocorridas ao longo dos primeiros séculos da formação do Brasil, assinale a opção correta.

- A À medida que se expandia, a agroindústria açucareira forçava a ultrapassagem dos limites de Tordesilhas, ampliando o domínio territorial português em direção aos sertões ocidentais da Colônia.
- B A União das Monarquias Ibéricas (1580-1640) permitiu que as disputas entre portugueses e espanhóis fossem relativamente amenizadas na ocupação territorial da América do Sul.
- C Eventuais atritos entre colonos espanhóis e portugueses foram irrelevantes para o processo de negociação de tratados de limites entre os Estados ibéricos. A rigor, esses acordos, assinados entre os séculos XVII e XVIII, respondiam prioritariamente a interesses estratégicos e a injunções da política europeia.
- D Os tratados de limites firmados entre as coroas espanhola e portuguesa extinguíram-se no século XVIII.
- E O ciclo dos currais e do gado, iniciado no sul do país, correspondeu a um dos capítulos mais importantes da ocupação territorial do Brasil no período colonial.

**QUESTÃO 65**

Em 1750, o brasileiro Alexandre de Gusmão, representante de Portugal, notabilizou-se nas conversações que resultaram na assinatura do Tratado de Madri. Entre outros méritos, Gusmão percebeu que, assim como os espanhóis jamais abdicariam da posse do estuário do Prata, os portugueses consideravam estratégico o estuário do Amazonas. O princípio do *ut possidetis*, defendido por Gusmão como critério geral para a negociação, significava, na prática, o seguinte:

- A cada parte terá o que tiver sido previamente acordado.
- B não pode haver posse se não houver propriedade.
- C cada parte há de ficar com o que atualmente possui.
- D o uso da força deslegitima o direito de posse.
- E entre a cruz e a espada, a razão não pode prevalecer.



**QUESTÃO 66**

Com relação à Independência e às primeiras décadas da formação do Estado imperial no Brasil, assinale a opção correta.

- A José Bonifácio, “o Patriarca da Independência”, deixou o legado de um pensamento voltado para a preservação da unidade política nacional.
- B As tarifas aduaneiras impostas pelo Brasil no século XIX começaram a ser implementadas a partir de 1840 e impulsionaram o país, já no Império, para um programa de franca industrialização do tipo inglesa.
- C A crise regencial e a consolidação do Império ocorridas entre as décadas de 30 e 40 do século XIX não afetaram a harmonia entre centralização e descentralização do poder político e das instituições.
- D O termo regressista, na acepção forjada por Bernardo Pereira de Vasconcelos, foi empregado, a partir de 1840, para qualificar a defesa do liberalismo político e do fortalecimento das autoridades provinciais.
- E A Lei Interpretativa do Ato Adicional de 1834, aprovada em maio de 1840, fortaleceu o poder das assembleias legislativas provinciais.

**QUESTÃO 67**

O Império Brasileiro, a partir de 1850, redefiniu suas relações internacionais e envolveu-se em situações de tensão e conflitos na região platina da América do Sul. A partir de algumas dessas redefinições forjaram-se conceitos e práticas da política exterior do Brasil que perduraram até o início da República. A respeito desse tema, assinale a opção correta.

- A Ao se transformar no principal mercado consumidor do café brasileiro, a Inglaterra, em contrapartida, ampliou o volume de manufaturados exportados para o Brasil, o que consolidou o grau de dependência comercial brasileira em relação à principal potência europeia no século XIX.
- B Embora significativas, as tensões políticas entre o Brasil Imperial e a Inglaterra estiveram limitadas a duas questões interligadas: a do tráfico negreiro e a da abolição da escravatura no Brasil.
- C Os Estados Unidos da América consolidaram-se, já na segunda metade do século XIX, como país parceiro do Brasil no contexto internacional, o que possibilitou a substituição, no reinado de Pedro II, da hegemonia britânica.
- D No fim do período imperial e início da República no Brasil, as tensões platinas, que envolveram o Império Brasileiro, e o sucesso econômico do modelo agroexportador da Argentina contribuíram para acirrar a rivalidade entre os dois países, ainda que mantidos os laços de amizade.
- E A historiografia recente comprova que a Guerra da Tríplice Aliança esmagou o modelo original e distributivo da riqueza engendrado pelo humanismo autocrático de Solano Lopez no Paraguai.

**QUESTÃO 68**

A história da Primeira República, ou República Velha, no Brasil, foi marcada por tensões políticas e econômicas relevantes para o entendimento da Revolução de 1930. A respeito desse período e de suas contradições, julgue (C ou E) os itens a seguir.

- ❶ ( ) Inspirado na Carta inglesa, o marco constitucional de 1891 reproduziu a deformação política do voto censitário, mantendo herança do Império e adotando fundamentos de constituição europeia.
- ❷ ( ) Na República Velha, a economia agroexportadora, tecnologicamente moderna, apresentou elevada produtividade e introduziu as bases sustentáveis para o amplo processo de industrialização iniciado pelos próprios agroexportadores nessa fase histórica.
- ❸ ( ) Nesse período, as oligarquias políticas dos estados, congregadas em partidos políticos, atuavam, na prática, em torno de bases, interesses e projetos locais e regionais.
- ❹ ( ) Nessa quadra histórica do Brasil, adotou-se sistema eleitoral que, na prática, submetia-se ao controle dos chefes políticos locais, sobretudo no campo, o que ficou conhecido como *voto de cabresto*.

**QUESTÃO 69**

As crises sucessivas dos anos 20 do século passado anunciavam o esgotamento da Primeira República, cujo colapso foi precipitado pela Revolução de 1930, que deu início à Era Vargas, cuja última etapa foi o Estado Novo (1937-1945), período ostensivamente ditatorial. A respeito desse período da história do Brasil, assinale a opção correta.

- A Os anos 20 do século passado foram marcados pelos levantes tenentistas, que, reprimidos na primeira tentativa (Forte de Copacabana, Rio de Janeiro, 1922), obtiveram duas expressivas vitórias militares contra as forças federais — em São Paulo, em 1924, e com a Coluna Prestes, entre 1925 e 1927.
- B O consenso em torno da candidatura presidencial de Vargas, em 1929, sendo João Pessoa candidato a vice-presidente, refletia a convergência de interesses entre os grupos políticos dominantes em São Paulo e Minas Gerais, fortalecia a “política do café-com-leite” e afastava o perigo de ruptura institucional.
- C Característica marcante da Era Vargas foi, desde o início, a crescente ampliação da capacidade de intervenção do Estado na economia, na sociedade e na condução da política nacional, que restringia o poder das oligarquias regionais e a força do federalismo.
- D O clima de crescente radicalização e mobilização ideológica, em meados da década de 30 do século passado, quando a irrupção do novo fenômeno de uma política de massas tomou conta do Brasil, teve, na Ação Integralista Brasileira e na Aliança Nacional Libertadora, respectivamente, os principais expoentes das posições políticas de esquerda e de direita.
- E A uniformidade de posições que caracterizava o Estado Novo e que dera a Vargas a sustentação política para editar as leis de proteção ao trabalho, como a CLT, também se manifestou na esfera militar, o que explica a decisão de entrar na guerra contra o nazifascismo pouco depois de iniciado o conflito mundial.

**QUESTÃO 70**

Considerando a política econômica do governo Juscelino Kubitschek (JK), classificado como nacional-desenvolvimentista, julgue (C ou E) os itens seguintes.

- ❶ ( ) O governo JK promoveu ampla atividade do Estado tanto no setor de infraestrutura quanto no que diz respeito ao incentivo direto à industrialização.
- ❷ ( ) Ao manter a Instrução n.º 113 da SUMOC, baixada no governo Café Filho, JK fortaleceu as empresas nacionais em detrimento das estrangeiras.
- ❸ ( ) O caráter nacionalista que caracterizou esse nacional-desenvolvimentismo resultou no robustecimento do Estado-empresário em detrimento do capital privado.
- ❹ ( ) O Plano de Metas, implementado nesse governo, fortaleceu o capital nacional, por meio de compras públicas, sem deixar de incentivar a entrada de capital estrangeiro no país.

**QUESTÃO 71**

Se é certo que o processo de abertura, no Brasil, durante os governos Geisel e Figueiredo, foi impulsionado, no primeiro momento, pelas contradições do aparelho militar, não devemos ignorar o papel exercido pela oposição e pelas associações tradicionais na defesa das liberdades democráticas. Com uma visão mais ampla e, portanto, menos conjuntural, convém lembrar também as transformações da sociedade e das formas de organização gestadas no curso do governo militar.

Bóris Fausto; Fernando J. Devoto. **Brasil e Argentina: um ensaio de história comparada (1850-2002)**. São Paulo: Ed. 34, 2004, p. 454-5 (com adaptações).

Tendo o texto como referência inicial, julgue (C ou E) os itens a seguir.

- ❶ ( ) Faziam parte das associações de defesa das liberdades democráticas, entre outras, a Ordem dos Advogados do Brasil, o Movimento Democrático Brasileiro, o Partido Trabalhista Brasileiro, a Conferência Nacional de Bispos do Brasil e o Instituto Brasileiro de Ação Democrática.
- ❷ ( ) Entre as transformações da sociedade ocorridas nesse período, pode-se citar o surgimento de importante movimento operário na região do chamado ABC, em São Paulo.
- ❸ ( ) É exemplo de contradição no aparelho militar a posição dos jovens oficiais, que, já influenciados por ideias de modernização política, mostravam-se contrários à censura prévia da imprensa, medida adotada por Geisel, o qual, por sua vez, agira pressionado pela alta oficialidade que havia participado diretamente do golpe de 1964.
- ❹ ( ) O governo Geisel não conseguiu vencer a forte resistência provida do setor contrário à abertura política, o que se evidenciou pelo recrudescimento das torturas de presos políticos. Coube ao governo seguinte, o do general Figueiredo, controlar esse setor e criar as condições para o retorno à democracia, o que ocorreu com a extinção do Ato Institucional n.º 5 e com a assinatura do ato de anistia política.

**QUESTÃO 72**

No final do século XVIII e no início do XIX, após a introdução do bastidor hidráulico de Arkwright, uma onda de avanços técnicos impulsionou a segunda Revolução Industrial, movida a eletricidade, produtos químicos e óleos. Juntas, essas descobertas tornariam as indústrias mais limpas e eficientes do que as fábricas da etapa anterior, movidas a vapor e a carvão. E as novas técnicas alavancariam o comércio de maneira inimaginável. No final do século XIX, barcos a vapor, telégrafos e motores elétricos multiplicavam-se: Arkwright não podia ter previsto nada disso quando patenteou sua máquina fiandeira em 1769. Em um século e meio, o mundo mudou de forma irreversível nas esferas comercial, social e política.

Patrícia S. Daniels e Stephen G. Hyslop. **Atlas da História do Mundo**. National Geographic, São Paulo: Abril, 2004, p. 242-3 (com adaptações).

Tendo o texto acima como referência e considerando o significado histórico da Revolução Industrial, julgue (C ou E) os itens subsequentes.

- ❶ ( ) Infere-se do texto que as incessantes inovações tecnológicas estão presentes no transcurso da Revolução Industrial, o que altera o tipo de força motriz que impulsiona a moderna industrialização e, certamente, contribui para a ampliação da capacidade produtiva e para a expansão do comércio mundial.
- ❷ ( ) O processo de industrialização iniciado na Grã-Bretanha, na segunda metade do século XVIII, acelerou a substituição de antigas formas de produção pelo capitalismo, que se consolidava como sistema econômico dominante, com a atividade fabril suplantando o trabalho doméstico e a crescente prevalência do trabalho assalariado.
- ❸ ( ) As novas condições sociais geradas pela Revolução Industrial constituíram fermento de ondas revolucionárias que convulsionaram a Europa, notadamente em 1848.
- ❹ ( ) Entre as transformações irreversíveis mencionadas no texto, produzidas pelo avanço da industrialização, o cenário existente em fins do século XIX assinalava a proibição do trabalho infantil e feminino, a regulamentação da jornada de trabalho e o surgimento dos serviços previdenciários, em meio a uma sociedade que lentamente se urbanizava.

**QUESTÃO 73**

No que se refere a aspectos das manifestações culturais da civilização ocidental contemporânea, assinale a opção **incorreta**.

- A Com variações devidas à passagem do tempo e às individualidades nacionais, o Romantismo, que dominou a Europa, na primeira metade do século XIX, pode ser entendido como um movimento de valorização da subjetividade.
- B Embora essencialmente nacionalista, o Romantismo tornou-se um movimento internacional, em escala europeia e, mesmo, mundial.
- C Entre as décadas finais do século XIX e as iniciais do século XX, como reflexo das transformações estruturais em curso — ou seja, do avanço da industrialização e da sociedade urbana de massa —, verificou-se a perda das referências tradicionais, o que favoreceu a inovação e a experimentação nas artes.
- D Considerado uma das importantes inovações artísticas formais surgidas antes da Primeira Guerra Mundial, o Dadaísmo buscava surpreender ou escandalizar os admiradores da arte burguesa convencional.
- E Nas décadas de transição entre os séculos XIX e XX, período da grande expansão neocolonialista do imperialismo, a criação artística europeia prosperou vigorosamente, sem abrir espaço a influências providas da Ásia, da África ou mesmo das Américas.

**QUESTÃO 74**

No que concerne ao domínio de potências coloniais na Ásia, no início do século XX, julgue (C ou E) os próximos itens.

- ① ( ) A China, civilização milenar e até então com estrutura política própria, foi dividida em protetorados sob domínio das potências ocidentais, ficando o imperador com sua autoridade restrita a Pequim e arredores.
- ② ( ) A tentativa de modernização promovida pela imperatriz Tsenhi, na Reforma dos Cem Dias, gerou tensões que provocaram sua deposição, tendo a Revolução de 1911, que proclamou a República, posto fim à dinastia Manchu na China.
- ③ ( ) O Japão preservou sua independência ao promover modernização de grande envergadura, assimilando métodos e costumes ocidentais.
- ④ ( ) O novo poderio militar japonês ficou comprovado na guerra de 1904-1905 contra a Rússia.

**QUESTÃO 75**

Acerca do processo histórico que desencadeou a I Guerra Mundial, julgue (C ou E) os itens a seguir.

- ① ( ) A ascensão econômica e política do Império Austro-Húngaro levou-o a confrontar os interesses ingleses nos Bálcãs. O assassinato do arquiduque Francisco Ferdinando, em Sarajevo, permitiu que se atribuísse ao imperialismo britânico a responsabilidade pelo clima de tensão regional, e constituiu o marco inicial da guerra.
- ② ( ) A expansão econômica da Alemanha levou-a a competir com a Inglaterra e com a França.
- ③ ( ) Na França, o governo do presidente Poincaré, acossado por reivindicações nacionalistas, encontrou na guerra uma alternativa para desviar as atenções dos problemas internos.
- ④ ( ) No início, a guerra reforçou a coesão nacional no Império Austro-Húngaro e na Rússia.

**QUESTÃO 76**

No início da década de 1920, a maior parte do que fora antes de 1914 o Império Russo dos czares emergiu intacta como império, mas sob o governo dos bolcheviques e dedicada à construção do socialismo mundial. Foi o único dos antigos impérios dinástico-religiosos a sobreviver à Primeira Guerra Mundial, que despedaçara tanto o Império Otomano — cujo sultão era califa de todos os muçulmanos — quanto o Império Habsburgo, que mantinha relação especial com a Igreja romana.

Eric Hobsbawm. *Era dos Extremos: o breve século XX (1914-1991)*. São Paulo: Companhia das Letras, 1995, p. 362 (com adaptações).

Considerando os aspectos marcantes da história do século XX a que se refere o texto acima, julgue (C ou E) os itens subsequentes.

- ① ( ) Consequência significativa da Grande Guerra de 1914, o desmoronamento do Império Turco abriu caminho para a nova configuração geopolítica do Oriente Médio, uma das mais estratégicas regiões do mundo contemporâneo.
- ② ( ) A desintegração do Império Austro-Húngaro, advinda da Primeira Guerra, permitiu o surgimento de novos Estados no leste europeu, o que livrou a região das pretensões expansionistas eslavas e, sobretudo, germânicas.
- ③ ( ) Infere-se do texto que a Revolução de Outubro, cujo ideal era a construção de sociedade diferente e oposta ao capitalismo, rompeu com o passado da Rússia czarista e abdicou do projeto de constituição de uma entidade multiétnica, que abrangeria a totalidade da grande extensão territorial do país.
- ④ ( ) Tensões nacionalistas semelhantes às que levaram ao desmonte de impérios existentes até a Primeira Guerra, a exemplo do Otomano e do Habsburgo, surgiram ou reapareceram em fins dos anos 80 do século passado, quando ocorreram o desmantelamento da União Soviética e o colapso da experiência do socialismo real na Europa do Leste.

**QUESTÃO 77**

Julgue (C ou E) os itens que se seguem, relativos à Conferência de Yalta, que, realizada em fevereiro de 1945, reuniu Roosevelt, Stalin e Churchill.

- ① ( ) Stalin buscava uma base territorial para promover, no imediato pós-guerra, ações desestabilizadoras contra governos da Europa ocidental.
- ② ( ) Roosevelt e Churchill, diante da pressão de Stalin, aceitaram formalmente a criação de uma área de influência soviética na Europa oriental.
- ③ ( ) Em Yalta, houve acordo quanto às zonas de ocupação da Alemanha derrotada.
- ④ ( ) Ao perseguir sua hegemonia na Europa oriental, a URSS buscava proteção contra eventuais ações militares vindas do Ocidente.

**QUESTÃO 78**

O período posterior à Segunda Guerra Mundial foi marcado pela reconstrução europeia e japonesa, pela Guerra Fria, pela descolonização e pela internacionalização da hegemonia americana. Foi, também, um período de enorme crescimento produtivo nos países desenvolvidos. O fato é que os primeiros trinta anos do pós-guerra constituíram uma era única na história contemporânea. A espantosa recuperação do mundo capitalista, quanto ao crescimento econômico e avanços tecnológicos, revolucionou as pautas de consumo e comportamento até então existentes. A interdependência gradual dos mercados, combinando-se com um Estado que assumia tarefas econômicas e sociais, propiciou o que Hobsbawm definiu como “o grande salto”. Era o Estado regulador ou de bem-estar social.

Enrique Serra Padrós. **Capitalismo, prosperidade e Estado de bem-estar social**. In: Daniel Aarão Reis Filho, Jorge Ferreira e Celeste Zenha (Orgs.). **O Século XX: o tempo das crises — revoluções, fascismos e guerras**. Rio de Janeiro: Civilização Brasileira, 2000, p. 229-236 (com adaptações).

Tendo o texto acima como referência e considerando a realidade histórica mundial que se segue à Segunda Guerra Mundial, julgue (C ou E) os itens a seguir.

- ❶ ( ) Dois fatores foram decisivos para que se concretizasse a descolonização afro-asiática: o fortalecimento dos movimentos nacionais pela independência — a despeito de projetos e estratégias distintos que, não raro, defendiam — e o declínio europeu que a guerra evidenciara, sobretudo em relação à perda de poder das antigas potências coloniais.
- ❷ ( ) Os EUA souberam tirar proveito da expressiva queda na produção industrial e agrícola europeia durante a Segunda Guerra: sua produção industrial triplicou — em 1946, o país já respondia por metade da produção mundial — e a renda *per capita* mais que duplicou, o que indica o caminho definido, no texto, como “internacionalização da hegemonia americana”.
- ❸ ( ) Embora desprovido de base teórica que orientasse suas ações, o Estado do pós-Segunda Guerra, classificado, no texto, como regulador ou de bem-estar social, teve êxito graças ao aumento da produção, da renda e do emprego, enquanto se comprimia a demanda como forma de impedir a volta da inflação.
- ❹ ( ) Foram extraordinárias a recuperação europeia e a japonesa na agricultura após 1945: modernização tecnológica e uso intensivo de máquinas aumentaram consideravelmente a produtividade no campo, fato potencializado, no Japão, pela reforma agrária iniciada durante a ocupação norte-americana.

**QUESTÃO 79**

Com relação à vitória comunista na China em 1949, julgue (C ou E) os itens seguintes.

- ❶ ( ) O Partido Comunista, liderado por Mao Tsé-tung (Mao Zedong), assumiu a vanguarda do movimento revolucionário.
- ❷ ( ) A revolução chinesa somente se tornou possível com o apoio ativo, desde 1936, da União Soviética à estratégia de luta armada do Partido Comunista chinês.
- ❸ ( ) O movimento revolucionário contou sobretudo com o apoio da classe operária urbana.
- ❹ ( ) A despeito da crise ocorrida em 1960, o regime comunista chinês manteve laços políticos estreitos com a União Soviética.

**QUESTÃO 80**

Seis décadas após o fim da Segunda Guerra, a Aliança do Atlântico, firmada entre a Europa e os Estados Unidos, estava em desalinho. De certo modo, a situação era o resultado previsível do fim da Guerra Fria — embora pouca gente desejasse seu desmantelamento, a organização, em seu estado presente, não fazia muito sentido.

A Aliança fora criada para compensar a incapacidade da Europa Ocidental de se defender sem a ajuda norte-americana. O fracasso contínuo dos governos europeus em constituir a sua própria força militar eficaz foi responsável pela sobrevivência da organização. Dez anos depois da assinatura do Tratado de Maastricht, a União Europeia (UE) estava prestes a estabelecer uma Força de Reação Rápida, composta por 60 mil indivíduos, para realizar intervenções e missões de paz.

Tony Judt. **Pós-Guerra: uma história da Europa desde 1945**. Rio de Janeiro: Objetiva, 2008. p.773-4 (com adaptações).

Tendo o texto acima como referência inicial e considerando o cenário histórico mundial desde a Segunda Guerra Mundial (1939-1945), julgue (C ou E) os itens que se seguem.

- ❶ ( ) A Organização do Tratado do Atlântico Norte (OTAN) foi a aliança militar celebrada entre os EUA e países da Europa Ocidental no contexto da bipolaridade que marcou as relações internacionais no pós-Segunda Guerra e explicitou a condição de superpotências mundiais dos EUA e da URSS.
- ❷ ( ) Certamente por cálculo estratégico, mas também para não ampliar os gastos de uma economia em relativo estado de escassez, o governo soviético — sob o comando de Stalin e seus sucessores, até a década de 60 do século passado — optou por não criar estrutura militar semelhante à OTAN, embora mantivesse elevados investimentos na produção de arsenal nuclear e na corrida espacial.
- ❸ ( ) Sugere-se, no texto, que, decorridos mais de sessenta anos desde o fim da Segunda Guerra, subsistem as condições que motivaram a criação da OTAN.
- ❹ ( ) No processo de constituição do bloco europeu, sacramentado em Maastricht, as questões militares foram suprimidas, dada a prioridade máxima conferida à unificação econômica e a seus desdobramentos políticos, sociais e culturais.