

CONHECIMENTOS ESPECÍFICOS

Considerando o Programa de Prevenção de Riscos Ambientais (PPRA), julgue os próximos itens, relativos à higiene do trabalho.

- 51 Colocadas no mesmo ambiente duas máquinas idênticas, gerando cada uma delas ruído de 25 dB, passarão, juntas, a produzir um ruído total de 50 dB, o que ultrapassaria o limite recomendado para trabalhadores expostos durante a jornada de oito horas.
- 52 O PPRA faz parte das iniciativas da empresa no campo da preservação da saúde e da integridade dos trabalhadores e deve estar articulado principalmente com o disposto no Programa de Condições e Meio Ambiente de Trabalho (PCMAT) da indústria da construção, por ser este o setor econômico em que mais ocorrem acidentes do trabalho.
- 53 Para efeito do PPRA, consideram-se riscos ambientais os agentes físicos, químicos e biológicos capazes de causar danos à saúde do trabalhador, quando são ultrapassados os seus limites de tolerância, que devem ser observados em medições objetivas e quantitativas.
- 54 As medidas para reduzir os níveis ou a concentração de agentes nocivos no ambiente de trabalho devem ser prioritárias em relação às medidas de caráter administrativo ou voltadas à organização do trabalho.
- 55 A avaliação da exposição ocupacional à vibração em mãos e braços é feita utilizando-se sistemas de medição que permitam a obtenção da aceleração resultante de exposição normalizada, parâmetro representativo da exposição diária do trabalhador, ao passo que a avaliação da exposição ocupacional à vibração de corpo inteiro deve considerar o valor da dose de vibração resultante.

A respeito da associação de agentes químicos contaminantes liberados no ambiente e seus efeitos no ser humano, julgue os itens subsecutivos.

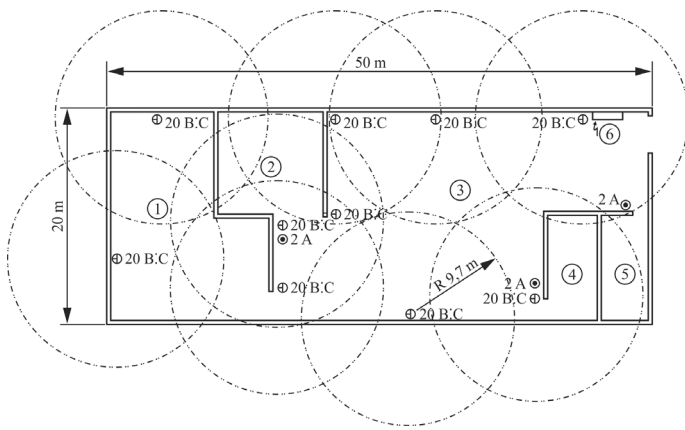
- 56 Vítimas de incêndio em ambientes fechados que contenham plásticos, madeiras e isopor geralmente sofrem intoxicação com insuficiência respiratória, devido a gases como o cianeto de hidrogênio e monóxido de carbono, que provocam hipóxia tecidual.
- 57 Ao fazer manutenção de esgoto sem equipamento de segurança, o trabalhador pode sofrer parada cardiorrespiratória devido ao gás sulfeto de hidrogênio, que age diretamente no centro respiratório.
- 58 Trabalhador da zona rural, ao manusear o agrotóxico piretroide, pode desenvolver quadro de distúrbios gastrintestinais e alterações da pressão arterial, devido à inibição da enzima acetilcolinesterase.
- 59 Trabalhador da indústria de vulcanização da borracha pode desenvolver quadro de confusão mental devido ao dissulfeto de carbono, um dos agentes neurotóxicos presentes no ambiente de trabalho.
- 60 Entre os trabalhadores de mineração, é comum a ocorrência de sintomas como tremores, fraqueza e problemas neurológicos, resultante da intoxicação por mercúrio inorgânico.
- 61 Trabalhadoras de tinturaria, responsáveis pelo setor de lavagem a seco, podem apresentar distúrbios neurológicos e problemas no ciclo menstrual devido à manipulação do solvente hidrocarboneto aromático percloroetileno.

A respeito da exposição de trabalhadores ao calor em ambientes fechados, julgue os itens a seguir, considerando as normas regulamentadoras do Ministério do Trabalho e Emprego.

- 62 A exposição ao calor em ambientes internos e externos, sem carga ou com carga solar, deve ser avaliada por meio do índice de bulbo úmido termômetro de globo (IBUTG); no caso de carga solar, deve-se considerar também a temperatura de bulbo seco.
- 63 Nos limites de tolerância para a exposição ao calor, em regime de trabalho intermitente com períodos de descanso no próprio local de prestação de serviço, são considerados o tipo de atividade (se leve, moderada ou pesada) e o tempo de descanso por hora trabalhada.
- 64 Nos limites de tolerância para exposição ao calor, em regime de trabalho intermitente com período de descanso em ambiente termicamente mais ameno, com o trabalhador em repouso ou no exercício de atividade leve, considera-se a taxa de metabolismo média ponderada para uma hora, que é determinada por fórmula específica.
- 65 Nos trabalhos realizados a céu aberto, é suficiente a existência de abrigos, ainda que rústicos, contra a insolação excessiva, o calor, o frio e os ventos inconvenientes; nessa situação, são dispensáveis medidas especiais de proteção e de controle que protejam os trabalhadores contra a insolação e a umidade.

Acerca da ventilação industrial para controle de agentes contaminantes aerodispersíveis no ambiente de trabalho, julgue os itens que se seguem.

- 66 A ventilação geral do ambiente de trabalho é eficiente para controlar os agentes nocivos que se produzam rapidamente e em grandes quantidades.
- 67 Quando implantada a ventilação geral, o fluxo de ar não deve incidir nas costas do trabalhador, pois isso pode causar turbulências na região frontal do corpo, o que carrega o ar de volta para a zona de respiração.
- 68 Na ventilação local exaustora, que visa à captação e remoção dos contaminantes, o captador deve estar localizado próximo à zona de respiração do trabalhador.



NBR 12693. Sistemas de proteção por extintores de incêndio. (com adaptações).

Acerca das informações apresentadas na figura antecedente, que mostra a planta do sistema de proteção por extintores de incêndio de uma oficina mecânica classificada como de risco médio para incêndios, e de aspectos relacionados ao combate a incêndios e à execução de projeto de distribuição de extintores, julgue os itens a seguir.

- 69 Na oficina objeto da planta em questão, as áreas 1 e 3 estão mais propensas a fogos das classes A e B, enquanto a área 4 está mais suscetível a fogos da classe C.
- 70 Infere-se da planta apresentada que há treze extintores na oficina.
- 71 Devido à presença de painel elétrico, a área 6 indicada na planta está mais suscetível a fogos da classe D.
- 72 Se a quantidade de extintores mostrada na planta tiver sido dimensionada para combater unicamente incêndios na área limitada pelos círculos, então esses extintores serão suficientes para combater incêndios que ocorrerem em uma área superior a 4.000 m².
- 73 Na área 2 indicada na planta, há apenas um extintor à base de água.
- 74 Na área 1 indicada na planta, há dois extintores de pó químico seco.
- 75 A edificação objeto da planta em apreço apresenta apenas uma saída de emergência; por isso, em hipótese alguma, essa saída poderá ser equipada com dispositivo de travamento, ainda que ele seja de fácil abertura a partir do interior do estabelecimento.

Julgue os itens que se seguem, a respeito de aspectos relacionados ao combate ao incêndio.

- 76 A combustibilidade de um material é definida em função da sua facilidade de desprender gases inflamáveis, enquanto inflamabilidade diz respeito à suscetibilidade desse material para vir a entrar em combustão.
- 77 Para se extinguir o fogo, basta remover um de seus elementos constituintes — o combustível, o comburente, a fonte de calor ou a reação em cadeia.
- 78 Agente extintor é a substância utilizada para a extinção de fogo, ao passo que carga de extintor é a quantidade de agente extintor, medida em litro ou quilograma, contida no extintor de incêndio.
- 79 É responsabilidade exclusiva da comissão interna de prevenção de acidentes de cada empresa informar todos os trabalhadores a respeito da utilização dos equipamentos de combate a incêndio, a respeito dos procedimentos para evacuação com segurança do local de trabalho e também dos dispositivos de alarme existentes.
- 80 Classifica-se como incêndio do tipo B o fogo em combustíveis sólidos.

A respeito de aspectos relacionados à segurança do trabalho, julgue os seguintes itens.

- 81 Fará jus a adicional de insalubridade o trabalhador que, durante dois ou mais períodos de sua jornada de trabalho, ficar exposto a ruídos de diferentes níveis que excedam os padrões de tolerância estabelecidos.
- 82 Considera-se acidente de trabalho a perda auditiva agravada, porém preexistente, cujo diagnóstico sobrevier em exame periódico subsequente ao exame admissional do trabalhador, devendo a empresa emitir a comunicação de acidente do trabalho por exame alterado.
- 83 Quando constatado o nexó técnico epidemiológico entre o trabalho e o agravo, decorrente da relação entre a ocupação do empregado — definida pela Classificação Brasileira de Ocupações — e a entidade mórbida motivadora da incapacidade — elencada na Classificação Internacional de Doenças —, estará caracterizada a natureza acidentária da incapacidade.



Caderno de Saúde Pública. Rio de Janeiro, 20(2), mar. - abr./2004.

A respeito da segurança do trabalho e da figura educativa antecedente, que ilustra a mão de um trabalhador sendo esmagada ao ser posicionada indevidamente na zona de operação de uma prensa, julgue os próximos itens.

- 84 A mensagem da figura em questão é equivocada, pois, ao mesmo tempo, parece encobrir potencial condição insegura do processo de trabalho e dissimular preocupação organizacional, sugerindo transferência indevida de responsabilização ao operador do equipamento, quando o correto seria a figura indicar uma barreira física que impedisse, ainda que involuntariamente, que a mão do trabalhador adentrasse a zona de risco.
- 85 Se anexar essa ilustração em área facilmente visível de uma prensa, o empregador ficará excluído de qualquer responsabilização no caso de um trabalhador se acidentar com esse equipamento, já que terá providenciado sinalização com mensagem clara e precisa a respeito de segurança do trabalho.

Acerca da aplicação da ergonomia no ambiente de trabalho, julgue os itens a seguir.

- 86 Segundo Christophe Dejourns, o sofrimento físico é sempre prejudicial à produtividade e à rentabilidade da empresa, enquanto alguns aspectos do sofrimento psíquico mostram-se funcionais para o desenvolvimento das atividades laborais.
- 87 Um dos domínios em que a ciência é classicamente subdividida, a ergonomia anatômica aborda as características da anatomia humana, antropometria, fisiologia e biomecânica em sua relação com a atividade física.
- 88 No transporte manual de carga, que compreende desde o levantamento até a deposição desta, o peso da carga deve ser suportado inteiramente por um ou mais trabalhadores.
- 89 Em regiões de clima quente, é aconselhável priorizar faixas de tons do vermelho ao amarelo no planejamento cromático do ambiente de trabalho.
- 90 O compromisso com a segurança do processo, o entendimento de perigos e riscos e o aprendizado com as experiências são os principais elementos considerados no modelo de gerenciamento de riscos proposto por Kaplan e Bird.

Acerca dos programas de saúde e segurança no trabalho, julgue os itens que se seguem.

- 91 No programa de prevenção de riscos ambientais, para o reconhecimento dos riscos ambientais deverão ser levadas em consideração, entre outras ações, a determinação e a localização das possíveis fontes geradoras; a identificação das possíveis trajetórias e dos meios de propagação dos agentes no ambiente de trabalho; a caracterização das atividades e do tipo da exposição; e os possíveis danos à saúde relacionados aos riscos identificados, disponíveis na literatura técnica.
- 92 A exposição ocupacional ao ruído acima dos níveis de ação, que correspondem à dose acima de 40% dos limites descritos em norma específica, deverá ser objeto de controle sistemático.
- 93 O parâmetro para controle biológico da exposição ocupacional ao etilbenzeno é a constatação de ácido mandélico no sangue do trabalhador.
- 94 O limite diário de exposição ocupacional à vibração em mãos e braços corresponde ao valor de aceleração resultante de exposição normalizada de 5 m/s^2 .

No que concerne à inspeção de segurança, julgue os itens subsequentes.

- 95 **Situação hipotética:** Auditor-fiscal do trabalho, em viagem de férias a um estado da Federação diferente do seu, depara-se com situação de grave e iminente risco à segurança dos trabalhadores de determinado estabelecimento. **Assertiva:** Nessa situação, o auditor-fiscal deverá acionar as autoridades competentes locais, porque está impedido de atuar fora de sua área de inspeção.
- 96 As caldeiras devem ser periodicamente submetidas a inspeções de segurança, por engenheiro ou empresa especializada inscritos no Ministério do Trabalho, devendo o proprietário da caldeira manter registro de segurança, no qual deverão ser anotadas as indicações das provas efetuadas, inspeções, reparos e quaisquer outras ocorrências.

Considerando a legislação relativa à área de segurança no trabalho, julgue os itens subsequentes.

- 97 O técnico de segurança do trabalho depende de prévio registro no Conselho Regional de Engenharia e Agronomia (CREA) para exercer sua profissão.
- 98 A imposição, por parte do engenheiro de segurança, de ritmo de trabalho excessivo sobre seus colaboradores é considerada infração ética.
- 99 É atribuição do técnico de segurança do trabalho analisar os métodos e os processos de trabalho e identificar os fatores de risco de acidentes do trabalho, propondo a eliminação ou o controle desses fatores.
- 100 A presença de fumos ou vapores de agentes químicos em um local de trabalho deverá ser registrada em vermelho no mapa de risco.
- 101 Para fim de comercialização, o certificado de aprovação de um equipamento de proteção individual com laudo de ensaio que não tenha sua conformidade avaliada no âmbito do Sistema Nacional de Metrologia, Normalização e Qualidade Industrial (SINMETRO) terá validade de cinco anos.
- 102 O protetor solar não consta da relação de equipamentos de proteção individual reconhecidos pelo Ministério do Trabalho.
- 103 Os produtos notificados ou registrados como saneantes na Agência Nacional de Vigilância Sanitária (ANVISA) deverão apresentar em seus rótulos pictograma próprio e frases de advertência.

Considerando a Norma Inglesa de Gerenciamento de Segurança Ocupacional (BS – 8800), julgue os itens a seguir.

- 104 Em todos os níveis da organização, as pessoas devem ser responsáveis pela saúde e segurança daqueles que dirigem, delas próprias e de outros com os quais trabalham.
- 105 Os empregados devem estar conscientes da influência que sua não atuação pode ter sobre a eficácia do sistema de gerenciamento de saúde e segurança ocupacional.

Determinada empresa, desde a elaboração dos planos de enfrentamentos a emergências, havia três anos, não realizou teste de validação desses planos. No ano em curso, a empresa sofreu um acidente que afetou a vizinhança, atingindo avenidas e residências. A população, indignada, reivindicou a reparação dos danos por considerá-los de responsabilidade da empresa.

Nessa situação hipotética, conforme a OHSAS 18.001,

106 a empresa não pode ser responsabilizada pelos danos causados na vizinhança, uma vez que todo planejamento a enfrentamento à emergência está relacionado à atuação interna de seus empregados.

107 a empresa não tem obrigação de fazer testes periódicos para os procedimentos de validação de respostas a emergências.

Julgue os itens subsequentes, acerca do funcionamento e da estrutura da comissão interna de prevenção de acidentes (CIPA), prevista na NR-5 do Ministério do Trabalho e Emprego.

108 Das decisões da CIPA não caberá pedido de reconsideração.

109 No caso de afastamento definitivo do presidente da CIPA, o empregador deverá indicar o substituto, em dois dias úteis, preferencialmente entre os membros da CIPA.

A respeito do treinamento e do processo para renovação dos membros da CIPA, julgue os próximos itens.

110 O curso para os membros da CIPA deve contemplar estudos de noções sobre acidentes e doenças do trabalho decorrentes de exposição a riscos existentes na própria empresa.

111 O treinamento dos membros da CIPA em primeiro mandato deverá ser realizado no prazo máximo de noventa dias, contados a partir da data da posse da comissão.

112 O empregador deverá convocar eleições no prazo mínimo de trinta dias antes do término do mandato em curso dos membros da CIPA.

113 A empresa deverá constituir comissão eleitoral para organizar e acompanhar o processo de eleição da CIPA.

114 Os empregados inscritos para membros da CIPA terão garantia de emprego até a eleição.

115 A legislação permite à empresa implantar eleição por meio eletrônico, em que cada empregado pode manifestar seu voto por rede interna de computadores, a partir de seu próprio posto de trabalho.

116 Determinada empresa infringirá a legislação se, em processo de reestruturação do seu quadro de empregados, dispensar dois membros titulares da CIPA.

Considerando que uma instituição de ensino superior (graduação e pós-graduação) com 3.350 empregados deve atender à NR-5, julgue os itens que se seguem, a respeito da composição da CIPA.

117 A CIPA deverá ser constituída por empregados da área técnico-administrativa e por professores.

118 A quantidade de membros efetivos deverá ser igual à de membros suplentes.

119 O número de empregados da instituição — no caso, 3.500 — é um dado que tem de ser considerado no cálculo da quantidade de membros efetivos da CIPA.

120 Se, na reunião de posse de novos membros da CIPA, não houver interessado em assumir a função de secretário da comissão, a empresa descumprirá a legislação se convidar um empregado de setor não representado na CIPA para assumir a referida função.

Espaço livre