



IBAMA

MINISTÉRIO DO MEIO AMBIENTE
INSTITUTO BRASILEIRO DO MEIO AMBIENTE
E DOS RECURSOS NATURAIS RENOVÁVEIS

Cargo: Analista Administrativo

CADERNO DE PROVAS OBJETIVAS E DISCURSIVA

LEIA COM ATENÇÃO AS INSTRUÇÕES ABAIXO

- 1 Ao receber este caderno de provas, confira inicialmente se os seus dados pessoais transcritos acima, estão corretos e coincidem com o que está registrado na sua folha de respostas e na sua folha de texto definitivo da prova discursiva. Confira, também, o seu nome em cada página numerada do seu caderno de provas. Em seguida, verifique se ele contém a quantidade de itens indicada em sua folha de respostas, correspondentes às provas objetivas, e a prova discursiva, acompanhada de espaço para rascunho. Caso o caderno esteja incompleto, tenha qualquer defeito ou apresente discordância quanto aos seus dados pessoais, solicite ao fiscal de sala mais próximo que tome as providências cabíveis, pois não serão aceitas reclamações posteriores nesse sentido.
- 2 Quando autorizado pelo chefe de sala, no momento da identificação, escreva no espaço apropriado da sua folha de respostas, com a sua caligrafia usual, a seguinte frase:
Se queres mudar o mundo, muda-te a ti mesmo.
Conforme previsto em edital, o descumprimento dessa instrução implicará a anulação das suas provas e a sua eliminação do concurso.
- 3 Não se comunique com outros candidatos nem se levante sem autorização de fiscal de sala.
- 4 Não serão distribuídas folhas suplementares para rascunho nem para texto definitivo da prova discursiva.
- 5 Na duração das provas, está incluído o tempo destinado à identificação — que será feita no decorrer das provas —, ao preenchimento da folha de respostas e à transcrição do texto da prova discursiva para a folha de texto definitivo da prova discursiva.
- 6 Ao terminar as provas, chame o fiscal de sala mais próximo, devolva-lhe a sua folha de respostas e a sua folha de texto definitivo da prova discursiva e deixe o local de provas.
- 7 A desobediência a qualquer uma das determinações constantes em edital, no presente caderno, na folha de respostas ou na folha de texto definitivo da prova discursiva poderá implicar a anulação das suas provas.

CONCURSO PÚBLICO



NÍVEL SUPERIOR

TURNO: TARDE



OBSERVAÇÕES

Não serão conhecidos recursos em desacordo com o estabelecido no edital. É permitida a reprodução deste material apenas para fins didáticos, desde que citada a fonte.

INFORMAÇÕES ADICIONAIS
0(XX) 61 3448-0100
www.cespe.unb.br
sac@cespe.unb.br

cespeUnB
Centro de Seleção e de Promoção de Eventos

- De acordo com o comando a que cada um dos itens a seguir se refira, marque, na **folha de respostas**, para cada item: o campo designado com o código **C**, caso julgue o item **CERTO**; ou o campo designado com o código **E**, caso julgue o item **ERRADO**. A ausência de marcação ou a marcação de ambos os campos não serão apenadas, ou seja, não receberão pontuação negativa. Para as devidas marcações, use a **folha de respostas**, único documento válido para a correção das suas provas objetivas.
- Nos itens que avaliam **conhecimentos de informática**, a menos que seja explicitamente informado o contrário, considere que todos os programas mencionados estão em configuração-padrão, em português, e que não há restrições de proteção, de funcionamento e de uso em relação aos programas, arquivos, diretórios, recursos e equipamentos mencionados.

CONHECIMENTOS BÁSICOS

Texto para os itens de 1 a 9

1 Entre os fatores que contribuem para a perda de
 2 qualidade de vida estão as péssimas condições de habitação e
 3 transporte no espaço urbano, que atingem sobremaneira a
 4 população empobrecida. A urbanização irresponsável causada
 5 pelo processo de industrialização e pela ausência de reforma
 6 agrária faz com que o direito de moradia e o de locomoção,
 7 ainda que direitos originários de necessidades humanas básicas,
 8 expressos na Constituição, sejam sistematicamente ignorados,
 9 o que compromete o descanso, o bem-estar e a paz dos
 10 trabalhadores nas grandes cidades. Em vista disso, os
 11 trabalhadores não podem sequer recompor diariamente suas
 12 forças.

13 Temos observado que os empregados dos postos de
 14 trabalho de pior remuneração são os que moram mais distantes
 15 dos locais de trabalho e cotidianamente saem de casa duas ou
 16 três horas antes da jornada, gastando o mesmo tempo para
 17 retornarem às suas casas. Causa-nos indignação constatar que
 18 esses empregados consomem o equivalente à metade do tempo
 19 remunerado (e mal remunerado) para o deslocamento de suas
 20 casas até o trabalho e em péssimas condições de transporte,
 21 sempre em pé nos ônibus superlotados, ou esperando em
 22 longas filas. Às vezes, ainda somos hipócritas, receitando para
 23 esses trabalhadores fórmulas para melhorarem de vida.
 24 Sugerimos que voltem a estudar para ocuparem postos mais
 25 qualificados e com melhor remuneração, mas, no fundo,
 26 sabemos que é impossível, para eles, dispor de tempo para
 27 cuidar da formação profissional perdida. Por outro lado, a
 28 classe média pode até se dar ao luxo de ter mais de um
 29 emprego, porque tem o seu próprio transporte, mesmo vivendo
 30 na ilusão de que, se trabalhar muito, poderá ganhar mais e
 31 acumular dinheiro, para, um dia, enfim, poder curtir a vida. Só
 32 que, para muitos, esse dia não chega; as doenças modernas
 33 chegam primeiro.

34 Cabe aqui acrescentar outras necessidades humanas
 35 que têm sido sistematicamente relegadas a segundo plano. São
 36 elas os valores culturais, que incluem os saberes, as paisagens
 37 naturais, os costumes e as tradições populares. A urbanização
 38 acelerada em todo o mundo foi a responsável pela perda da
 39 qualidade de vida de muitos trabalhadores, apesar de
 40 aparentemente ter criado melhores condições de vida para parte
 da população.

Delze dos Santos Laureano. **O meio ambiente e o
 trabalho: a dignidade humana neste espaço**. Internet:
 <www.ecodebate.com.br> (com adaptações).

A respeito das ideias do texto, julgue os itens a seguir.

- 1 O processo de industrialização e a inexistência de reforma agrária no país são os responsáveis pela “urbanização irresponsável” (l.4).
- 2 O texto sugere que a falta de investimento em melhoria de vida pelos trabalhadores mal remunerados está associada à falta de tempo disponível dessas pessoas para atividades dessa natureza.
- 3 O texto, de forma geral, questiona os benefícios do crescimento urbano acelerado para a população.
- 4 De acordo com o texto, o governo brasileiro é negligente com relação às necessidades básicas da classe operária.
- 5 Infere-se do texto que as más condições de habitação e de transporte nas cidades contribuem para a deterioração do meio ambiente.

De acordo com a estrutura linguística do texto, julgue os itens que se seguem.

- 6 O termo “relegadas” (l.35), no texto, tem o mesmo sentido de **renegadas**.
- 7 O verbo “sejam” (l.8) tem como referente a expressão “direitos originários de necessidades humanas básicas” (l.7), o que justifica sua flexão no plural.
- 8 A alteração do vocábulo “distantes” (l.14) para **distante** manteria a correção e o sentido do texto.
- 9 Se, na linha 32, no lugar do ponto e vírgula, fosse empregada uma vírgula, seguida da conjunção **pois**, a coerência do texto seria mantida, assim como sua correção gramatical.

1 O conceito de consumo consciente não envolve apenas
o que você consome, mas também como você consome um
produto, de quem você o adquire e qual será o seu destino após
4 descartá-lo. Pouco adianta usar sacolas retornáveis de uma
empresa que não toma o devido cuidado em seu processo de
7 produção, ou comprar alimentos orgânicos de um produtor que
não registra devidamente seus empregados, mas utiliza mão de
obra infantil ou escrava.

9 Pesquisa recente promovida pelo Ministério do Meio
10 Ambiente (MMA) apontou que dois terços dos brasileiros
disseram desconhecer o significado do termo consumo
consciente. Dos que responderam saber o seu significado, 54%
13 o definiram como o ato de consumir produtos ou serviços que
não agridam o meio ambiente nem a saúde humana.

15 Há diversas abordagens sobre a definição de consumo
16 consciente. De maneira geral, todas elas passam pela prática de
consumir produtos com consciência de seus impactos,
buscando a sustentabilidade.

18 O Programa das Nações Unidas para o Meio
Ambiente (PNUMA), por exemplo, indica que a utilização de
bens e serviços precisa atender às necessidades básicas e
22 proporcionar melhor qualidade de vida. Ao mesmo tempo, um
produto ou serviço deve minimizar o uso de recursos naturais
e materiais tóxicos, assim como diminuir a emissão de
25 poluentes e a geração de resíduos.

27 Para o MMA, o consumo consciente é uma
contribuição voluntária, cotidiana e solidária do cidadão para
28 garantir a sustentabilidade da vida no planeta. Envolve a
ampliação dos impactos positivos e a diminuição dos impactos
negativos no meio ambiente, na economia e nas relações
31 sociais.

Internet: <www.brasil.gov.br> (com adaptações).

Julgue os itens seguintes, acerca das ideias do texto e de sua
estrutura linguística.

- 10 Na linha 5, o pronome “seu” pode fazer referência tanto ao
processo de produção de sacolas retornáveis quanto ao
processo de produção utilizado pela empresa hipotética
mencionada, de forma geral.
- 11 O período “Dos que (...) humana.” (l.11-14) poderia ser
reescrito, sem alterar o sentido do texto nem incorrer em erro
gramatical, da seguinte forma: **54% dos que responderam
saber o significado do termo definiram-no como o ato de
consumir produtos ou serviços que não agridam o meio
ambiente nem a saúde humana.**
- 12 A supressão da vírgula empregada imediatamente após a sigla
“(PNUMA)” (l.20) acarretaria incorreção gramatical do texto.
- 13 Infere-se da leitura do texto que, para que o consumo seja, de
fato, consciente, é preciso uma ação integrada entre os diversos
membros que compõem a sociedade.
- 14 O texto afirma que os brasileiros ou desconhecem ou têm um
conceito equivocado do conceito de consumo consciente.
- 15 No último parágrafo, o texto afirma que, para o MMA, o
consumo consciente consiste em uma atitude individual, cuja
iniciativa não se baseia em medidas governamentais.

No município XYZ, um dos fatores que contribuem para
a ocorrência de queimadas e incêndios florestais é o
desconhecimento dos critérios técnicos autorizados pelo IBAMA
para a utilização do fogo de forma controlada em atividades de
manejo agropastoril.

Nesse sentido, gostaríamos de saber se o IBAMA oferece
algum curso que possa orientar a população desse município com
relação ao correto uso das queimadas, bem como os valores que
serão cobrados para a realização desse curso.

Atenciosamente,
Fulano de Tal
Prefeito do município XYZ

Com base no documento apresentado e nos conceitos de redação de
correspondências oficiais, julgue os itens a seguir.

- 16 Além do fecho utilizado no documento, o Manual de Redação
da Presidência da República estabelece o emprego de mais
dois fechos: **Respeitosamente**, para autoridades superiores,
inclusive o Presidente da República; e **Cordialmente**, para
particulares.
- 17 Por se tratar de comunicação de assunto oficial entre diferentes
órgãos da administração pública, o conteúdo do documento em
tela está adequado ao expediente oficial.

1 Em resposta ao documento enviado por essa
prefeitura, informamos a Vossa Senhoria que o IBAMA
disponibiliza um minicurso gratuito que aborda como temas as
4 queimadas, os incêndios florestais, as mudanças climáticas e os
riscos globais, cuja carga horária varia de acordo com as
disponibilidades, interesses e adaptações regionais e (ou)
7 locais, podendo ser ministrado a grandes grupos em grandes
auditórios. Solicita-se, apenas, que a instituição promotora
providencie o local, a divulgação e a emissão de certificados.

10 Colocamo-nos à disposição para quaisquer esclarecimentos.

Atenciosamente,
Beltrano

Considerando que o documento acima tenha sido elaborado em
resposta a documento anterior, elaborado pelo prefeito do
município XYZ, julgue os itens seguintes, de acordo com as normas
do Manual de Redação da Presidência da República.

- 18 O pronome “Vossa Senhoria” (l.2) foi empregado de maneira
inadequada, uma vez que, para prefeitos municipais, deve-se
utilizar o tratamento **Vossa Excelência**.
- 19 Para adequar a identificação do signatário às recomendações
do Manual de Redação da Presidência da República, é
suficiente acrescentar o cargo da autoridade que expediu o
documento, bem como sua assinatura.
- 20 Se, na linha 5, no lugar do pronome “cuja”, fosse empregada
a expressão **que a**, o paralelismo sintático do período seria
reforçado e a correção gramatical do texto seria mantida.

A respeito dos conceitos fundamentais de informática, julgue os itens a seguir.

RASCUNHO

- 21 A velocidade de resposta do computador depende exclusivamente do *hardware* do equipamento em questão.
- 22 A única diferença entre navegação na Internet e navegação na *intranet* é a necessidade de se configurar, na *intranet*, o endereço interno padrão no navegador, uma vez que os dados serão acessados internamente.
- 23 O sistema operacional Linux pode ser utilizado, copiado, estudado, modificado e redistribuído sem restrição.

Considerando um texto em edição no Write, julgue os itens que se seguem.

- 24 Ao salvar o arquivo em edição no Write, é importante escolher a extensão *.TMP* para garantir a realização do *backup* automático.
- 25 Ao salvar o arquivo em um disco removível, seu conteúdo será protegido contra vírus de macro, pois esse tipo de vírus ataca apenas arquivos no disco rígido.
- 26 No Write é possível gerar um relatório intercalando textos com planilhas de dados.

Uma extensa região de cerrado é monitorada por 20 fiscais do IBAMA para evitar a ação de carvoeiros ilegais. Dessa região, a vegetação de 87 km² foi completamente arrancada e transformada ilegalmente em carvão vegetal. Os 20 fiscais, trabalhando 8 horas por dia, conseguem monitorar toda a região em 7 dias.

A partir dessa situação hipotética, julgue os itens seguintes, considerando que os 20 fiscais são igualmente eficientes.

- 27 Se o IBAMA ceder mais 45 fiscais igualmente eficientes aos outros 20, toda a região poderá ser monitorada em dois dias, mantendo-se a jornada de oito horas de trabalho.
- 28 Para monitorar toda a região com 16 fiscais em 5 dias, a jornada de trabalho de cada fiscal deverá ser de, no mínimo, 14 horas.
- 29 Se a parte devastada por carvoeiros ilegais corresponder a 15% da área da referida região, então a região tem mais de 575 km² de área.

Julgue os próximos itens a respeito de matemática financeira, considerando 1,08 como valor aproximado para 1,02⁴.

- 30 O montante a ser devolvido em razão do empréstimo de R\$ 4.000,00, pelo prazo de 5 meses e à taxa de juros compostos de 2% ao mês é superior a R\$ 4.300,00.
- 31 Considere que um empréstimo, contratado à taxa de juros compostos de 2% ao mês, deva ser quitado com o pagamento único de R\$ 20.000,00, 13 meses após a contratação. Nessa situação, com menos de R\$ 18.000,00 o tomador do empréstimo poderá quitá-lo 4 meses antes do vencimento.
- 32 No regime de juros compostos, a taxa anual de juros equivalente à taxa de 2% ao mês é superior a 30%.

O homem e o aquecimento global**RASCUNHO**

P1: O planeta já sofreu, ao longo de sua existência de aproximadamente 4,5 bilhões de anos, processos de resfriamentos e aquecimentos extremos (ou seja, houve alternância de climas quentes e frios) e a presença humana no planeta é recente, cerca de 2 milhões de anos.

P2: Se houve alternância de climas quentes e frios, este é um fenômeno corrente na história do planeta.

P3: Se a alternância de climas é um fenômeno corrente na história do planeta, o atual aquecimento global é apenas mais um ciclo do fenômeno.

P4: Se o atual aquecimento global é apenas mais um ciclo do fenômeno, como a presença humana no planeta é recente, então a presença humana no planeta não é causadora do atual aquecimento global.

C: Logo, a presença humana no planeta não é causadora do atual aquecimento global.

Considerando o argumento acima, em que as proposições de P1 a P4 são as premissas e C é a conclusão, julgue os itens seguintes.

33 A negação da proposição “Houve alternância de climas quentes e frios e a presença humana no planeta é recente” pode ser expressa por “Não houve alternância de climas quentes e frios ou a presença humana no planeta não é recente”.

34 Se o argumento apresentado é um argumento válido, a sua conclusão é uma proposição verdadeira.

35 Se o argumento apresentado não é um argumento válido, suas premissas são proposições falsas.

36 A proposição P4 é logicamente equivalente a “Como o atual aquecimento global é apenas mais um ciclo do fenômeno e a presença humana no planeta é recente, a presença humana no planeta não é causadora do atual aquecimento global”.

A prova objetiva de um concurso público é formada de itens para julgamento. O candidato deverá julgar cada um deles e marcar na folha de respostas, para cada item, o campo indicado com a letra C se julgar que o item é CERTO, ou o campo indicado com a letra E, se julgar que o item é ERRADO. Nenhum item poderá ficar sem marcação nem poderá haver dupla marcação, C e E. Em cada item, o candidato receberá pontuação positiva se acertar a resposta, isto é, se sua marcação, C ou E, coincidir com o gabarito divulgado pela organização do concurso. Nos cinco itens que avaliavam conhecimentos de matemática, um candidato fez suas marcações de forma aleatória. Nesse caso, a probabilidade de esse candidato

37 acertar exatamente três desses cinco itens é inferior à probabilidade de acertar exatamente dois deles.

38 acertar exatamente três desses itens de matemática é inferior a $\frac{1}{3}$.

RASCUNHO

Completou um ano de vigor da Lei n.º 12.587/2012, conhecida como Lei de Mobilidade Urbana, que tramitou dezessete anos no Congresso Nacional. O debate está na construção de um novo modelo de planejamento e mobilidade urbana das cidades brasileiras. Para isso, será preciso quebrar paradigmas e o *status quo* que vem orientando o desenvolvimento dos municípios em nosso país no último século.

Lei de Mobilidade Urbana e o papel da sociedade civil.
In: *Correio Brasileiro*, 13/4/2013, (com adaptações).

Considerando o tema abordado no texto acima, julgue os itens a seguir.

- 39** É comprovado que economias locais não são afetadas por problemas de mobilidade urbana.
- 40** A sustentabilidade ambiental e a inclusão social são alguns dos objetivos para a implementação da política nacional de mobilidade urbana.
- 41** A mobilidade urbana sustentável pode ser definida como o resultado de um conjunto de políticas efetivas de transporte e circulação que visam proporcionar o acesso amplo e democrático ao espaço urbano, por meio da priorização dos modos não motorizados e coletivos de transportes, e que não gerem segregações espaciais, sendo socialmente inclusivas e ecologicamente sustentáveis.

Com relação à responsabilidade socioambiental e à Agenda Ambiental na Administração Pública (A3P), julgue os itens que se seguem.

- 42** Um dos objetivos da A3P é contribuir para a revisão dos padrões de produção e consumo e para a adoção de novos referenciais de sustentabilidade no âmbito da administração pública.
- 43** O governo brasileiro desenvolveu a A3P para ser implementada apenas na administração pública.

A respeito das normas de eficácia plena e limitada, julgue os itens seguintes.

- 44** A liberdade de reunião é uma norma de eficácia plena e não pode sofrer restrições ou suspensões em seu cumprimento.
- 45** Uma norma constitucional que ainda necessita de edição de lei para estabelecer a forma na qual deve ser cumprida é denominada norma constitucional de eficácia limitada.

Acerca da administração pública e dos servidores públicos, julgue os itens subsequentes.

- 46** O servidor que ocupar cargo comissionado não poderá ser exonerado como punição por infração funcional.
- 47** O servidor público que for eleito para o cargo de vereador deverá ficar afastado de seu cargo, emprego ou função.
- 48** O cargo de ministro do Supremo Tribunal Federal poderá ser ocupado por brasileiro nato ou naturalizado.

Julgue os itens seguintes, relativos ao Poder Executivo.

- 49** O presidente da República poderá delegar ao vice-presidente a atribuição de vetar projetos de lei.
- 50** O vice-presidente da República não poderá se ausentar do país por período superior a quinze dias, sem licença do Congresso Nacional.

CONHECIMENTOS ESPECÍFICOS

A Constituição Federal de 1988 (CF) determina que, salvo os casos especificados na legislação, obras, serviços, compras e alienações efetuados pela administração pública serão contratados mediante processo de licitação pública. Considerando as regras estabelecidas pela legislação que regulamenta as licitações, julgue os itens a seguir.

- 51** O pregão eletrônico é modalidade de licitação cabível para compras, serviços, locações e alienações em geral, desde que o objeto da licitação seja considerado comum, isto é, possua padrões de desempenho e qualidade que possam ser objetivamente definidos no edital, por meio de especificações usuais praticadas no mercado.
- 52** Um dos objetivos da licitação, segundo o art. 3.º da Lei n.º 8.666/1993, é garantir a promoção do desenvolvimento nacional sustentável.
- 53** Os contratos administrativos poderão ser acrescidos ou suprimidos unilateralmente pela administração, independentemente do consentimento do contratado, em até 25% do seu valor inicial atualizado.

Julgue os próximos itens, relativos à organização administrativa brasileira.

- 54** São pessoas jurídicas de direito público as autarquias, as fundações públicas e as empresas públicas.
- 55** O IBAMA é uma autarquia, portanto, é um órgão da administração direta e descentralizada.

Em relação aos atos administrativos, julgue os itens seguintes.

- 56** De acordo com a Lei n.º 9.784/1999, serão sempre motivados os atos administrativos que decidam processos administrativos de seleção pública e recursos administrativos e revoguem ato administrativo anteriormente praticado.
- 57** Ato administrativo corresponde, conceitualmente, a manifestação unilateral de vontade do Poder Executivo, com efeito jurídico imediato, exarada sob o regime jurídico de direito público.

Acerca da revogação do ato administrativo, julgue os itens que se seguem.

- 58** Tanto atos nulos quanto atos vinculados são insuscetíveis de revogação.
- 59** O direito da administração de revogar os seus atos decai em cinco anos, contados da data em que foram praticados.

De acordo com o estatuto do servidor público federal, julgue os itens subsecutivos.

- 60** Ao servidor público é vedado promover manifestação de apreço ou desapeço no recinto da repartição.
- 61** A investidura no cargo público ocorre com a nomeação, sendo de trinta dias o prazo para o nomeado tomar posse.
- 62** A inabilitação em estágio probatório e o abandono do cargo por mais de trinta dias consecutivos são situações que acarretam a exoneração do servidor ocupante de cargo efetivo.

A respeito das ações administrativas decorrentes do exercício da competência no combate à poluição, na proteção do meio ambiente e na preservação das florestas e paisagens naturais notáveis, julgue os itens a seguir.

- 63** Em caso de infração ambiental cometida por empreendimento com licença ambiental, ficará a cargo do órgão responsável pela emissão do licenciamento lavrar o auto de infração. Nesse caso, é vedada a fiscalização por outros entes federativos, por representar indesejável sobreposição de atuação.
- 64** As normas para a cooperação entre a União, estados, Distrito Federal e municípios, concernentes às referidas competências constitucionais, serão disciplinadas em lei complementar a ser editada.
- 65** Ações administrativas delegadas por ente federativo mediante convênio poderão ser executadas por outro ente federativo, desde que este ente disponha de conselho de meio ambiente e de órgão ambiental capacitado a executá-las.

Um cidadão requereu por escrito, ao ente estadual encarregado do fornecimento de licenciamento ambiental, informações a respeito da possibilidade de construção de um hotel em local próximo às margens de um rio que corta sua cidade.

Com base nessa situação, julgue os próximos itens.

- 66** No caso de indeferimento de acesso às informações, poderá o interessado recorrer a autoridade superior à entidade que negou o pedido. Se for mantida a decisão, o cidadão poderá recorrer à Controladoria Geral da União.
- 67** No requerimento devem constar os motivos pelos quais o cidadão pretende obter as informações, para que seja feita a devida verificação de seus interesses.
- 68** O acesso às informações poderá ser negado, caso exijam trabalhos adicionais de análise, interpretação ou consolidação de dados, ou ainda serviço de produção ou tratamento de dados que não seja de competência da entidade.

A respeito do Sistema Nacional do Meio Ambiente (SISNAMA) e da Política Nacional do Meio Ambiente, julgue os itens que se seguem.

- 69** As atividades potencialmente poluidoras e utilizadoras de recursos naturais são sujeitas ao poder policial do IBAMA e, por isso, à incidência da taxa de controle e fiscalização ambiental (TCFA).
- 70** As ações de licenciamento, registro, autorizações, concessões e permissões relacionadas à fauna, à flora, e ao controle ambiental são de competência exclusiva dos órgãos e entidades integrantes do SISNAMA.

Julgue os itens seguintes, com relação às condutas e às atividades administrativas que resultam em danos ao meio ambiente.

- 71** Cometerá crime o servidor público que, por desconhecimento das normas aplicáveis, conceder licença em desacordo com as normas ambientais para atividade cuja realização dependa de ato autorizativo do poder público.
- 72** As penas restritivas de direitos são aplicadas às infrações administrativas contra o meio ambiente. Já os crimes ambientais são punidos com penas privativas de liberdade, penas pecuniárias e prestação de serviços à comunidade, isoladas ou cumulativamente.
- 73** As infrações administrativas contra o meio ambiente devem ser apuradas em processo administrativo próprio, assegurado o direito ao contraditório, com a possibilidade de ser exigido o depósito prévio da multa ambiental como condição para o exercício da defesa.

Considerando as abordagens da administração, a evolução da administração pública no Brasil e a nova gestão pública, julgue os itens a seguir.

- 74** De modo geral, a nova administração pública tem caráter descentralizador, pois, por meio do gerencialismo, equilibraram-se as questões relativas à complexidade da gestão, como, por exemplo, a integração entre os aspectos técnicos e políticos.
- 75** Na abordagem da administração pelo pensamento sistêmico, a ideia de sistema refere-se a um conjunto de entidades, denominadas elementos ou componentes, que mantêm uma espécie de relação ou interação, o que possibilita a visão de uma entidade nova e distinta, em que é possível o foco no todo e não apenas nos seus componentes.

A organização é uma combinação de esforços individuais empregados com a finalidade de realização de propósitos coletivos, ao passo que a administração é o processo de conjugar recursos humanos e materiais com o objetivo de atingir determinados fins pretendidos. Com relação a esse assunto, julgue os seguintes itens.

- 76** Em administração, eficiência é a comparação entre o que se pretendia fazer e o que efetivamente foi feito, ou seja, quanto mais alto for o grau de realização dos objetivos, mais eficiente será a organização, ao passo que eficácia é a relação entre os resultados alcançados e os recursos que foram empregados, ou seja, quanto mais alto for o grau de produtividade ou economia na utilização dos recursos, mais eficaz será considerada a organização.
- 77** A tarefa da administração é interpretar os objetivos propostos pela empresa e transformá-los em ação empresarial por meio de diferentes funções, como planejamento, organização, direção e controle.

A respeito de planejamento organizacional, julgue o próximo item.

- 78** No processo decisório, as decisões programadas, que compõem parte do acervo de soluções da empresa, requerem a realização de diagnóstico, a criação de alternativas e a escolha de um curso de ação original.

Com relação aos aspectos relacionados à organização, julgue os itens seguintes.

- 79** O entendimento da cultura, embora importante, não é determinante para a administração das relações humanas, dos conflitos e da sobrevivência das organizações, haja vista que as relações sociais de uma empresa são reguladas por seu estatuto e seu regimento interno.
- 80** De acordo com o enfoque situacional, tanto no modelo mecanicista quanto no modelo orgânico, as principais variáveis condicionantes da estrutura organizacional são a estratégia, o ambiente, a tecnologia e o fator humano.

Julgue os itens a seguir, relativos à função de direção, à gestão da qualidade e ao modelo de excelência gerencial.

- 81** O programa de excelência da gestão pode ser aplicado em setores estratégicos, em grupos de organizações de todos os portes e em diferentes setores, contudo, a partir de 2013, esse programa tem sido dirigido também às áreas de educação e saúde.
- 82** As competências gerenciais são divididas em três categorias: conhecimento, habilidades e atitudes.

No que se refere à gestão de processos, julgue os próximos itens.

- 83** Os três requisitos essenciais para o gerenciamento de processos corporativos são a cultura organizacional, a medição centrada nos clientes e as capacidades de integração sistêmica e de dados.
- 84** Para trabalhos que envolvam o levantamento e a modelagem de processos são recomendadas abordagens do tipo *top-down* (realizadas a partir de uma visão mais abstrata e genérica) e *bottom-up* (realizadas com informações obtidas diretamente dos atores das atividades mais operacionais).

A respeito do orçamento público e da atuação do governo nas finanças públicas, julgue os itens subsequentes.

- 85** Considere que um parlamentar tenha apresentado projeto de lei para revogar uma norma vigente, segundo a qual o exercício financeiro deve coincidir com o ano civil. Nessa situação, é correto afirmar que, ainda que esse projeto de lei seja aprovado, o princípio orçamentário da anualidade continuaria em vigor no Brasil.
- 86** O conceito de progressividade não está submetido aos princípios elementares da teoria da tributação.

No Brasil, o orçamento público assumiu características peculiares, principalmente após a promulgação da CF. Com base nessas informações, julgue os itens que se seguem.

- 87** Considere que o montante total dos empréstimos realizados por determinado município tenha sido igual às despesas de capital fixadas no orçamento municipal para o exercício financeiro em execução. Nessa situação, caso o município precise realizar mais uma operação de crédito, sem alterar o total das despesas de capital, somente poderá fazê-la se for aprovado pela câmara de vereadores, por maioria absoluta, um crédito suplementar ou especial com finalidade precisa.
- 88** O projeto de Lei Orçamentária Anual (LOA) deve ser aprovado em sessões ordinárias ou extraordinárias separadas, primeiramente no plenário da Câmara dos Deputados, em seguida no plenário do Senado Federal.
- 89** De acordo com a legislação vigente, se o mandato do presidente da República fosse alterado, o prazo de vigência do plano plurianual da União (PPA) também seria alterado na mesma proporção.

Com relação ao acompanhamento da execução orçamentária e ao gerenciamento das receitas e das despesas públicas, julgue os seguintes itens.

- 90** Considere que o IBAMA necessite transferir recursos para a sua superintendência localizada no estado de Pernambuco. Nessa situação, esse órgão público poderá realizar a transferência de recursos por meio do mecanismo de descentralização denominado provisão.
- 91** Considere que determinado recurso tenha sido vinculado, no exercício financeiro vigente, à manutenção e ao desenvolvimento do ensino e destinado a determinado município para a realização de reformas de escolas públicas municipais. Nessa situação, é correto afirmar que, caso esse recurso não seja transferido para o município até o final do ano por falta da documentação necessária, a União poderá destiná-lo a outro município no exercício seguinte, contudo será obrigada a manter a vinculação à manutenção e ao desenvolvimento do ensino.

Julgue os itens a seguir, relativos ao sistema de planejamento e orçamento federal e aos sistemas de informação em uso no governo federal.

- 92** A nota de liquidação é o documento utilizado pelo Sistema Integrado de Administração Financeira (SIAFI) do governo federal para registrar a apropriação de receitas e despesas, bem como outros atos e fatos administrativos, incluídos os relativos a entidades supervisionadas, associados a eventos contábeis não vinculados a documentos específicos.
- 93** Compete às unidades responsáveis pelas atividades de orçamento exercer o controle das operações de crédito, avais e garantias, bem como dos direitos e haveres da União.

Com base nas leis que regulam o sistema tributário nacional e nas normas gerais de direito financeiro, julgue os itens que se seguem.

- 94** O balanço financeiro deve demonstrar as receitas e as despesas previstas, em confronto com as receitas e as despesas realizadas.
- 95** Se o Brasil assinar um tratado internacional que disponha de forma diversa das normas estabelecidas pela legislação tributária em vigor, a norma do tratado prevalecerá e a legislação interna será revogada.

Considerando as variáveis típicas do comportamento humano nas organizações, julgue os itens a seguir.

- 96** Conflitos interpessoais podem ser evitados nas organizações públicas se os servidores empregarem estratégias informais de comunicação, o que favorece o fluxo contínuo das informações.
- 97** O envolvimento do gerente com seus subordinados com o intuito de influenciá-los para a realização das atividades e a consecução das metas demonstra um tipo de liderança organizacional.
- 98** Para que haja comprometimento e desempenho no trabalho, a inclusão de novos servidores públicos ocorrerá mediante a internalização dos valores organizacionais e o alinhamento desses valores com os valores individuais.
- 99** A saúde do servidor público deve ser entendida como algo global ou amplo, que envolve diferentes variáveis individuais e organizacionais. As intervenções em saúde e qualidade de vida devem ser guiadas por esse entendimento complexo.
- 100** A liderança é um típico fenômeno interpessoal que tem impacto direto na motivação dos funcionários e, por consequência, em seus desempenhos individuais e coletivos.

Com relação aos processos de gestão de pessoas nas organizações, julgue os itens seguintes.

- 101** As organizações públicas, especialmente da administração pública direta, têm adotado estratégias de recrutamento misto para atrair candidatos para ocuparem suas vagas. Essa estratégia fortalece os quadros de pessoal, pois dá oportunidade ampla de concorrência aos interessados.
- 102** O atrelamento das metas de desempenho individual aos desempenhos nos demais níveis organizacionais é uma característica da avaliação de desempenho no âmbito da administração pública.
- 103** O desenvolvimento das competências dos servidores públicos deve ser amparado por atividades de mapeamento das necessidades de capacitação, que fundamentam a construção de ações para que as lacunas de capacitação sejam minoradas ao longo do tempo.
- 104** A descrição de competências deve ser pautada por cuidados metodológicos, os quais devem envolver o uso de verbos, a indicação de critérios e condições e a presença de obviedades para tornar a competência mais clara em termos de redação.
- 105** A articulação das competências individuais e organizacionais é possível, de modo teórico e prático, a partir das validações das competências em relação à formulação estratégica das organizações.
- 106** Expresso no Decreto n.º 7.203/2010, que dispõe sobre a vedação do nepotismo na administração pública federal, o nepotismo, seja vertical, horizontal ou transversal, deve ser combatido na administração pública, pois atenta contra a ética e a moralidade pública.

Julgue os itens seguintes, relativos à conduta ética dos servidores públicos.

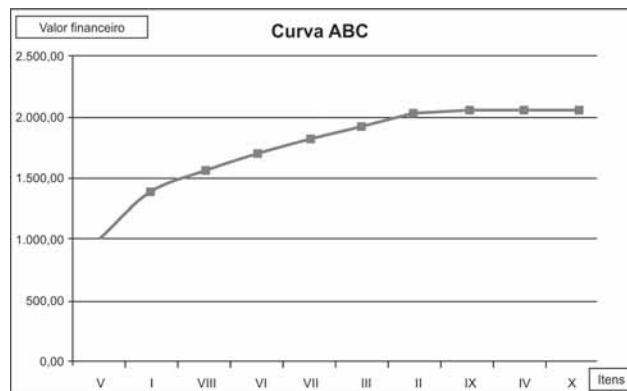
- 107 O servidor público deve sempre comunicar a seus superiores qualquer ato ou fato contrário aos interesses e princípios éticos da administração pública, mesmo em situações políticas e administrativas adversas.
- 108 Em um processo administrativo, o servidor público deve expor os fatos conforme a verdade, desde que não haja prejuízo a terceiros e à administração pública, obedecendo aos preceitos de sigilo e confidencialidade de fatos que ensejarem dano às partes envolvidas.
- 109 O administrado pode acompanhar os trâmites de processo administrativo que o envolva, com exceção de processos que tramitem em segredo de justiça.

Acerca de ética no serviço público, julgue os itens que se seguem.

- 110 Considere que um servidor público tenha sido agredido verbalmente por um colega de trabalho e que, em virtude das ofensas, tenha agredido fisicamente seu par. Nesse caso, o servidor que agrediu fisicamente não poderá ser demitido, pois a gravidade da situação é atenuada pela agressão verbal sofrida anteriormente.
- 111 Constituem-se como abandono de cargo a não entrega de atividades previamente delegadas pela chefia imediata, a não participação em reuniões e demais atividades no setor e o não comparecimento às dependências da unidade para realização de atividades, mesmo em período inferior a trinta dias.
- 112 O servidor público que, em virtude de ideologia política ou religiosa, deixa de realizar atividades previstas para o cargo que ocupa, comete ato de improbidade administrativa que atenta contra os princípios da administração pública.
- 113 A utilização de cargo público para favorecer enriquecimento ilícito de amigo ou parente é considerada improbidade administrativa que causa prejuízo ao erário.

Com relação à administração de recursos materiais, julgue os itens subsecutivos.

- 114 Considere que a curva ABC mostrada abaixo obedece aos critérios de construção apresentados na tabela conseguinte. Com base nos parâmetros apresentados, e considerando que os itens do estoque estejam enumerados de I a X, é correto afirmar que o item III pertence à classe B da classificação ABC.



	% de itens	% valor
itens A	20%	68%
itens B	30%	22%
itens C	50%	10%

- 115 A utilização do sistema denominado planejamento de necessidades materiais (*materials requirements planning*) implica na definição do programa-mestre de produção.
- 116 A colagem e a grampeação são os métodos mais seguros para fechamento de sacos de papel ou de tecido para armazenagem.
- 117 É vedado o transporte de cargas perigosas, como explosivos e substâncias infecciosas, no modal aéreo.
- 118 Estudo dos materiais, análise de fornecedores e análise de embalagens e transportes são atividades da etapa de pesquisa de compras.

A respeito da gestão patrimonial na administração pública federal, julgue os itens subseqüentes.

- 119 Deve-se avaliar o material a ser alienado conforme os preços atualizados e praticados no mercado.
- 120 É proibida a realização de licitação cujo objeto inclua bens sem similaridade ou de marcas, características e especificações exclusivas, salvo em casos específicos previstos em legislação.

PROVA DISCURSIVA

- Nesta prova, faça o que se pede, usando, caso deseje, o espaço para rascunho indicado no presente caderno. Em seguida, transcreva o texto para a **FOLHA DE TEXTO DEFINITIVO DA PROVA DISCURSIVA**, no local apropriado, pois **não será avaliado fragmento de texto escrito em local indevido**.
- Qualquer fragmento de texto além da extensão máxima de linhas disponibilizadas será desconsiderado.
- Na **folha de texto definitivo**, identifique-se apenas no cabeçalho da primeira página, pois não será avaliado texto que tenha qualquer assinatura ou marca identificadora fora do local apropriado.
- Ao domínio do conteúdo serão atribuídos até **20,00 pontos**, dos quais até **1,00 ponto** será atribuído ao quesito apresentação e estrutura textual (legibilidade, respeito às margens e indicação de parágrafos).

A identificação das competências relevantes à conquista dos objetivos organizacionais pode orientar diversos processos aplicados à gestão de pessoas. Há uma variedade de aplicações, contudo sabe-se que a articulação das competências com a estratégia das organizações é o ponto principal. Desse modo, a gestão por competências contribui para o alcance da vantagem competitiva e para a mudança e a inovação organizacionais.

Considerando o texto acima, que tem caráter unicamente motivador, redija um texto dissertativo acerca do seguinte tema.

AS APLICAÇÕES DO MAPEAMENTO DE COMPETÊNCIAS À GESTÃO DE PESSOAS NAS ORGANIZAÇÕES

Ao elaborar seu texto, aborde, necessariamente, os seguintes aspectos:

- ▶ aplicações para avaliação de desempenho e para retribuição; **[valor: 6,00 pontos]**
- ▶ aplicações para diagnóstico de necessidades de capacitação, para planejamento educacional e para trilhas de aprendizagem; **[valor: 6,50 pontos]**
- ▶ aplicações para recrutamento e seleção de pessoas. **[valor: 6,50 pontos]**

RASCUNHO

1	
2	
3	
4	
5	
6	
7	
8	
9	
10	
11	
12	
13	
14	
15	
16	
17	
18	
19	
20	
21	
22	
23	
24	
25	
26	
27	
28	
29	
30	