

CONHECIMENTOS ESPECÍFICOS

Julgue os itens a seguir, a respeito da competência do técnico em saúde bucal no atendimento em odontologia.

- 51** Durante um tratamento restaurador, o técnico pode realizar o isolamento absoluto, a antisepsia do campo operatório, bem como inserir e distribuir, no preparo cavitário, materiais odontológicos em restauração dentária direta.
- 52** Em programas de saúde bucal, sob supervisão de um cirurgião-dentista, o técnico pode atuar como examinador na execução de levantamentos epidemiológicos.
- 53** O técnico pode aplicar medidas de biossegurança no armazenamento, manuseio e descarte de produtos e resíduos odontológicos, exceto os de natureza tóxica, cuja manipulação cabe exclusivamente ao cirurgião dentista.

Considerando que um cirurgião-dentista que esteja realizando procedimento restaurador convencional em seu paciente identifique falhas na imagem advinda da revelação de um filme radiográfico periapical de exame realizado por esse paciente, julgue os itens a seguir.

- 54** A miliamperagem insuficiente pode ser um dos problemas relacionados a uma radiografia clara.
- 55** A evidência de manchas amarelas ou marrons na película indica a necessidade de substituição das soluções, pois elas podem estar saturadas ou contaminadas.

O uso de substâncias auxiliares no tratamento do sistema de canais é considerado essencial para o êxito da terapia endodôntica. Acerca desse procedimento, julgue o item abaixo.

- 56** O uso de cânulas de irrigação Gauche 30 é mais indicado que as de Gauche 23, por permitirem maior perfusão de líquido, dado o seu diâmetro.

A remoção de cálculo dental representa uma etapa importante para a manutenção da saúde dos tecidos periodontais. Acerca dessa manobra, julgue os itens subsequentes.

- 57** As curetas periodontais devem ser mantidas sempre afiadas, pois a raspagem promovida com instrumentos não afiados, além de não remover completamente o cálculo, provoca o estabelecimento de uma superfície rugosa que acarreta maior retenção de microrganismos.
- 58** As foices são instrumentos utilizados principalmente para o debridamento supragengival, devido às características de sua parte ativa, cuja seção transversal é triangular, com dois bordos cortantes.

No que se refere ao tratamento cirúrgico de abscesso na face lingual da região posterior da mandíbula, julgue os itens que se seguem.

- 59** A exposição do campo operatório é fundamental para esse tipo de tratamento, devendo o operador solicitar o afastador de Weider para obter o afastamento da língua do sítio de intervenção.
- 60** Para a drenagem de um abscesso, a lâmina de bisturi mais indicada é a de número doze, dado o seu perfil pontiagudo e afiado.

Com relação à prevenção da doença periodontal e da cárie, julgue os itens subsecutivos.

- 61** Não é possível modificar a composição da microbiota presente na bolsa periodontal, ainda que sejam tomadas medidas meticulosas de autorremoção da placa supragengival.
- 62** Na presença de mancha branca, a hidroxiapatita remineralizada é mais resistente à ação dos ácidos que a hidroxiapatita natural.
- 63** A morfologia da dentição e o fenótipo gengival não são importantes na determinação do método de escovação.
- 64** A técnica original de Bass foi idealizada para a massagem e a estimulação gengival.
- 65** Aplica-se mais força na escovação com escova elétrica que na escovação com escova manual.
- 66** Em circunstâncias não patológicas, a saliva dos indivíduos com cárie ativa, possui fluxo, capacidade tampão e substâncias antimicrobianas em níveis similares aos encontrados nas pessoas sem cárie.

A respeito das doenças periodontais, julgue os itens que se seguem.

- 67** A gengivite necrosante, a periodontite necrosante e a estomatite necrosante incluem-se na categoria de doença periodontal necrosante.
- 68** A gengivite por placa é a forma mais prevalente de doença periodontal.
- 69** Apesar de ser mais comum em adultos, a periodontite crônica pode ocorrer em crianças.
- 70** Em se tratando de periodontite agressiva, é possível autointerromper, em algum momento, a progressão de perda de inserção.

A respeito de biossegurança em odontologia, julgue os itens a seguir.

- 71** Um exemplo de transmissão de micro-organismos por via aérea são as gotículas e aerossóis provenientes dos instrumentos rotatórios, seringas triplices, equipamentos ultrassônicos e por jateamento.
- 72** Como forma de imunizar os profissionais da área de saúde, mais expostos à aquisição de doenças infecciosas que a população em geral, as vacinas de dosagem única contra a hepatite B, *influenza*, tríplice viral e antitetânica são importantes para a atuação odontológica.
- 73** Os equipamentos de proteção individuais (EPIs) são barreiras físicas e químicas empregadas com a finalidade de proteger a equipe e os pacientes, em ambiente clínico, da eliminação de infecção cruzada, da contaminação e de riscos de acidentes.
- 74** A degermação das mãos com água e sabão líquido é suficiente para eliminar a população microbiana das mãos e interromper a cadeia de transmissão de infecção entre pacientes e profissionais.
- 75** O uso de agente antisséptico à base de álcool nas mãos umedecidas por suor ou com sujidade aparente tem ação antimicrobiana e dispensa enxágue, desde que se friccione o produto até que seque totalmente.

Ainda acerca de biossegurança em odontologia, julgue os itens que se seguem.

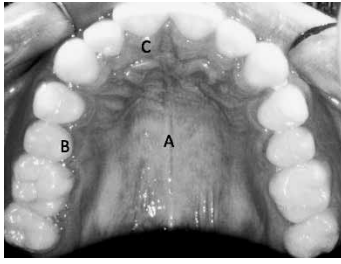
- 76** A limpeza mecânica automatizada com jatos de água ou ultrassom de baixa frequência diminui a exposição dos profissionais aos riscos ocupacionais de origem biológica, como o vírus da hepatite e o HIV.
- 77** No processo físico de esterilização por vapor saturado por pressão, os micro-organismos são destruídos pela ação combinada de temperatura, pressão e umidade, que promove a termocoagulação e a desnaturação das proteínas da estrutura genética celular.
- 78** Os detergentes enzimáticos agem na degradação e dissolução da matéria orgânica depositada sobre os instrumentais, sendo constituídos, entre outros componentes, por tensoativo não iônico que auxilia na remoção de gorduras.
- 79** Glutaraldeído, hipoclorito de sódio, ácido peracético, peróxido de hidrogênio e clorexidina, que são utilizados no consultório odontológico para limpeza de artigos críticos, são exemplos de saneantes químicos que não apresentam risco de infecção ou de contaminação para o profissional em odontologia.
- 80** A imersão total em solução aquosa de detergente com pH neutro ou enzimático em cuba plástica assegura a total eliminação de carga microbiana, matéria orgânica e contaminantes de natureza inorgânica dos artigos expostos ao campo operatório.

Julgue os itens seguintes, relativos à ergonomia e ao trabalho em equipe na odontologia.

- 81** Nos consultórios odontológicos individuais instalados em edifícios comerciais, é proibido coexistir, em um mesmo ambiente, a bancada com pia e os equipamentos de esterilização, mesmo que sejam estabelecidas rotinas adequadas de assepsia e manuseio de materiais a serem esterilizados (barreira técnica).
- 82** Todas as ações prévias, simultâneas e complementares a qualquer intervenção odontológica, realizadas fora ou dentro da boca, são consideradas ações indiretas delegáveis à equipe auxiliar de consultório dentário, desde que capacitada para essas tarefas.
- 83** Nas práticas de odontologia realizadas por mais de um profissional, o instrumentador deve conhecer os nomes dos instrumentos, acomodar o instrumental de forma ordenada e metódica e manter a mesa sempre organizada, visando à troca de instrumentais de forma coordenada e sem improvisação.
- 84** A atenção integral ao cirurgião-dentista, sem interrupções na sequência clínica, é dificultada quando um único auxiliar acumula funções de preparador e instrumentador durante os procedimentos clínicos intrabucais.
- 85** Apesar de impedir doenças do sistema osteomuscular, a ergonomia aplicada ao uso de equipamentos, sistemas e tarefas não interfere na eficiência produtiva da atividade laborativa.

A respeito dos instrumentais odontológicos e seu manuseio, julgue os itens subsecutivos.

- 86** Para facilitar a execução dos procedimentos pelo cirurgião-dentista, o instrumental deve ser organizado em sua sequência de uso. Para uma cirurgia oral menor, o instrumental cirúrgico deve ser organizado de acordo com seus tempos fundamentais: diérese, exérese, hemostasia e síntese.
- 87** Aplicado sobre a superfície oclusal dos dentes posteriores, o selante ionomérico tem ação anticariogênica, pois promove o vedamento e a impermeabilização de fôssulas e fissuras, com liberação de flúor.
- 88** Após lavagem em água corrente, os moldes obtidos com hidrocolóides irreversíveis sofrem alterações dimensionais se desinfetados com borrifos de soluções de hipoclorito de sódio ou glutaraldeído.
- 89** Após o atendimento odontológico, a agulha retirada de uma seringa do tipo carpule deve ser entortada ou quebrada e tratada como artigo semicrítico não reaproveitável, antes de ser descartada em recipiente rígido apropriado para perfurocortantes.
- 90** Os espelhos clínicos utilizados em procedimentos de inspeção possuem baixo risco de infecção ou de contaminação, requerendo limpeza e desinfecção de nível médio para seu uso adequado.

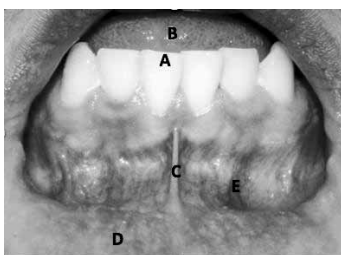


Considerando a imagem apresentada acima, julgue os itens subsecutivos.

- 91 A imagem representa uma tomada intrabucal de um indivíduo com dentição mista.
- 92 A letra A indica o palato duro.
- 93 A letra B indica um dente segundo molar decíduo.
- 94 A letra C indica a gengiva, uma mucosa de revestimento que envolve exclusivamente o colo dos dentes decíduos.
- 95 A face oclusal dos dentes molares apresenta fôssulas e fissuras dentre outras estruturas.

No que se refere à anatomia, fisiologia e patologia bucal, julgue os itens a seguir.

- 96 A maioria das glândulas salivares menores localiza-se nas mucosas da boca e desempenha a função de lubrificação.
- 97 Alterações na ecologia do biofilme dentário, uma comunidade microbiana que coloniza as superfícies da coroa do dente, podem resultar em aumento de estreptococos do grupo Mutans.
- 98 Estreptococos do grupo Mutans são responsáveis pela ocorrência de todas as doenças infecciosas da boca.
- 99 A saliva consiste no produto de secreção das glândulas salivares maiores e menores.
- 100 A secreção da glândula parótida, a maior das glândulas salivares, é principalmente proteica, e o ducto excretor dessa glândula penetra na cavidade da boca através de um pequeno orifício localizado na altura dos dentes anteriores superiores.



Considerando a fotografia intrabucal apresentada acima, julgue a pertinência da correlação da área indicada na figura com a respectiva descrição.

- 101 A: borda incisal de um dente incisivo central inferior.
- 102 B: corpúsculos gustativos da face ventral da língua.
- 103 C: freio lingual.
- 104 D: mucosa labial.
- 105 E: mucosa alveolar.

Com base no Código de Ética Odontológica e no Código de Processo Ético Odontológico, julgue os itens a seguir.

- 106 Iniciar o atendimento de um menor de idade, em casos de urgência ou emergência, sem a autorização de seus responsáveis ou representantes legais constitui infração ética.
- 107 O resguardo do segredo profissional consiste tanto em um direito quanto em um dever fundamental dos técnicos e auxiliares em saúde bucal.
- 108 Entre as recomendações dadas aos atendentes em saúde bucal e aos técnicos em higiene dentária incluem-se a manutenção de dados cadastrais atualizados e a regularização das obrigações financeiras, cuja não realização não implica infração ética.
- 109 Ao atendente em saúde bucal que cometer infração ética será aplicada pena de advertência pelo Conselho Regional de Odontologia, que notificará o cirurgião-dentista para o qual o atendente presta serviços, em aviso reservado confidencial.
- 110 O processo ético é o instrumento que viabiliza a aplicação de sanções disciplinares no âmbito da administração pública direta, autárquica, ou fundacional.

No que diz respeito à cadeia de transmissão de doenças e à microbiologia bucal, julgue os itens que se seguem.

- 111 Devido à saliva não ter uma flora microbiana própria, todos os microrganismos isolados nela presentes têm caráter transitório e dependem de outros ecossistemas primários para o desenvolvimento de diferentes espécies microbianas.
- 112 O ambiente bucal dos indivíduos é estéril ao nascimento, mas a microbiota bucal das crianças em idade escolar é igual à dos adultos.
- 113 Desde que a microbiota residente da cavidade oral esteja em equilíbrio, os microrganismos temporários ou transitórios adquiridos pela ingestão de bebidas e alimentos não se proliferam causando doença.
- 114 A película adquirida, formada após a profilaxia oral e depositada na superfície limpa do dente, não contém bactérias.
- 115 A transferência de microrganismos cariogênicos pelo contato salivar materno com qualquer alimento da criança é exemplo da transmissibilidade da doença cárie causada por bactérias.

Com relação a fármacos e primeiros socorros, julgue os itens subsecutivos.

- 116 Cefalosporinas e macrolídeos são fármacos utilizados com o objetivo de abolir os reflexos dolorosos e impedir a disseminação de processos inflamatórios causados por procedimentos de odontologia.
- 117 O cirurgião-dentista pode prescrever anti-hipertensivos e antipsicóticos, haja visto o exercício legal dessa profissão abranger o tratamento de doenças em que se emprega tais fármacos.
- 118 A alguns anti-inflamatórios é associada a cafeína, com o objetivo de potencializar a ação de combate à dor de origem dental e inflamatória e de intensidade de leve a moderada.
- 119 Para a contenção de hemorragia originada de extração dentária em pacientes portadores de hemofilia, leucemia ou distúrbios hepáticos é útil usar, como complemento ao emprego dos métodos locais, medicação hemostática geral.
- 120 Em caso de perda total de um dente decíduo em consequência de trauma, o replante deverá ser feito o mais rápido possível, independente da fase de formação do dente permanente, para aumentar as chances de sucesso do replante.