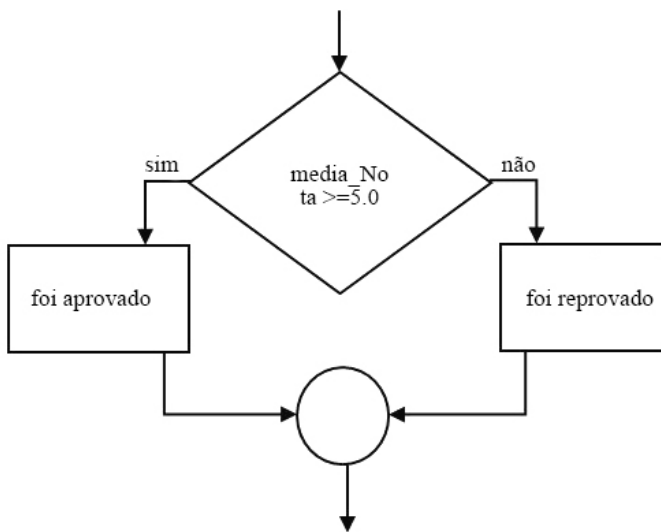


## CONHECIMENTOS ESPECÍFICOS

### QUESTÃO 31



A estrutura lógica presente no diagrama apresentado é do tipo

- A** SE ENTÃO.
- B** CASO SELECIONE.
- C** CASO REPITA.
- D** SE ENTÃO SENÃO.

### QUESTÃO 32

```

public class Bicho
{
    public string Nome;
    public string Tipo;
    public int Idade;
}
public class Gato : Bicho
{
    public string Raca;
}
static void Main(string [] args)
{
    Gato objgato = new Gato;
    objgato.Idade = 10;
    .
    .
}
  
```

No trecho de código apresentado, está em uso o conceito de orientação a objeto do tipo

- A** polimorfismo.
- B** interface.
- C** associação.
- D** herança.

### QUESTÃO 33

O método Kanban, utilizado especialmente no gerenciamento de projetos e atividades, é uma forma de garantir que os projetos evoluam conforme o esperado. Esse método

- A** é uma ferramenta inadequada para ser aplicada a favor da técnica *just-in-time*.
- B** é utilizado no fim da linha, quando aplicado ao conceito de produção.
- C** prevê o uso de cartões por meio da técnica denominada correção de fluxo analítico.
- D** depende da disciplina da equipe que atua no processo produtivo.

### QUESTÃO 34

Em geral, métricas de qualidade não devem apenas informar, mas também orientar sobre como realizar a melhoria da qualidade do *software*. Tendo em vista que o CMM (*Capability Maturity Model*) foi projetado nesse sentido, assinale a opção que equivale ao nível 3 de qualidade de *software* no CMM.

- A** O sistema de gerenciamento de projeto de *software* é repetível e medido qualitativamente.
- B** O desenvolvimento de *software* ocorre de acordo com um processo bem definido.
- C** O produto de *software* e o processo que o desenvolve são gerenciados quantitativamente.
- D** O *software* é produzido por meio de algum processo tido como disforme.

Espaço livre

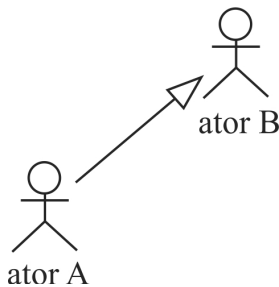
**QUESTÃO 35**

A respeito da análise de ponto de função (APF), julgue os itens a seguir.

- I APF é uma técnica que mede o tamanho funcional de um *software* do ponto de vista do usuário.
- II A APF leva em consideração o modo como o *software* é construído, mas não o que ele faz.
- III Para realizar a contagem dos pontos de função de um projeto, não é preciso determinar o tipo de contagem a ser realizada.
- IV Para determinar a complexidade e a contribuição das funções e de seus elementos, é necessário utilizar as relações dos valores de complexidade e de contribuição utilizados pela técnica de medição da APF.

Estão certos apenas os itens

- A I e II.
- B I e IV.
- C II e III.
- D III e IV.

**QUESTÃO 36**

O diagrama em UML precedente

- A representa os limites de um sistema.
- B indica que os casos de uso de B são também casos de uso de A.
- C indica os atores da perspectiva de um *software* para outro *software*.
- D representa uma associação, pois exprime uma funcionalidade.

**QUESTÃO 37**

A lógica FIFO (*first-in first-out*) é utilizada na estrutura de dados do tipo

- A *pointer* ou ponteiros.
- B *queue* ou filas.
- C *stack* ou pilhas.
- D *array* ou matrizes.

**QUESTÃO 38**

```

abstract class Servidor {
    protected double salario;
    public double getBonificacao() {
        return this.salario * 1.3;
    }
}
  
```

Considerando o trecho de código apresentado, assinale a opção correta a respeito da linguagem Java.

- A Em Java, uma classe abstrata impede o uso de polimorfismo.
- B A palavra-chave `abstract` é utilizada para impedir que a classe `Servidor` seja instanciada.
- C Em Java, uma classe abstrata veda o uso de herança.
- D `protected double salario` significa que `salario` é visto por qualquer objeto ou superclasse.

**QUESTÃO 39**

Assinale a opção que apresenta o termo no qual constam as solicitações de melhorias e novas funcionalidades do *software* no método Scrum.

- A Sprint Backlog
- B Daily Scrum
- C Sprint Planning
- D Product Backlog

**QUESTÃO 40**

Conforme a NBR ISO/IEC 9126 e o modelo de avaliação de qualidade de *software* interna e externa, a capacidade do produto de *software* de prover um conjunto apropriado de funções para tarefas e objetivos do usuário especificados corresponde à

- A interoperabilidade.
- B confiabilidade.
- C adequação.
- D acurácia.

**QUESTÃO 41**

Tendo em vista que um diagrama de sequência em UML permite mostrar como os objetos trocam mensagens ao longo do tempo, assinale a opção que apresenta a representação de uma condição nesse tipo de diagrama.

- A [ ]
- B ( )
- C { }
- D // \

**QUESTÃO 42**

```

1 <!DOCTYPE html>
2 <html>
3 <body>
4 <div id="demo">
5 <h1>Exemplo</h1>
6 <button type="button"
  onclick="load()">OK</button>
7 </div>
8 <script>
9 function load() {
10
11     xmlhttp.onreadystatechange = function() {
12         if (this.readyState == 4 && this.status == 200) {
13             document.getElementById("demo").innerHTML =
14                 this.responseText;
15         }
16     };
17     xmlhttp.open("GET", "helloworld.txt", true);
18     xmlhttp.send();
19 }
20 </script>
21 </body>
22 </html>

```

De acordo com o código Ajax precedente, será apresentado o conteúdo do arquivo helloworld.txt (l.17) ao se clicar o botão especificado na linha 6. Considerando essas informações, assinale a opção cuja instrução, ao ser inserida na linha 10, cria um novo objeto para a variável xmlhttp a ser utilizada ao longo do programa, de modo que se transfiram os dados sem a necessidade de atualização da página inteira.

- A** var xmlhttp = new responseXML();
- B** var xmlhttp = new setRequestHeader();
- C** var xmlhttp = new XMLHttpRequest();
- D** var xmlhttp = new getAllResponseHeaders();

**QUESTÃO 43**

```

1 <?php
2
3 {
4     echo "Nome:$nome. Sobrenome:
  $sobrenome <br>";
5 }
6 ImprimeNome ("Fulano", "de tal");
7 ?>

```

O PHP5 permite criar funções que aceitam mais de um argumento. Considerando que o código precedente crie uma função que receba dois argumentos (nome e sobrenome), a serem utilizados como descrito na linha 6, assinale a opção que apresenta a instrução correta a ser inserida na linha 2 para se criar essa função.

- A** procedure ImprimeNome(\$nome string, \$sobrenome string)
- B** public class ImprimeNome(string nome, string sobrenome)
- C** class void ImprimeNome () { system.out.println(this) }
- D** function ImprimeNome(\$nome, \$sobrenome)

**QUESTÃO 44**

O PHP5 permite manipular arquivos externos, como, por exemplo, arquivos txt, assim como permite realizar tratamento de erro. A seguir, são apresentados o código em PHP5 que abre o arquivo hello.txt e um possível erro associado.

```

1 <?php
2 $file=fopen("hello.txt","r");
3 ?>

```

Warning: fopen(hello.txt) [function.fopen]: failed to open stream:  
No such file or directory in xpto.php on line 2

Assinale a opção que apresenta o código correto para prevenir o erro em questão.

- A** <?php  
if (feof("hello.txt")) {  
 echo("Arquivo não existe!");  
} else {  
 \$file=fopen("hello.txt","r");  
}  
?>
- B** <?php  
if (error().fopen("hello.txt")) {  
 exit("Arquivo não existe!");  
} else {  
 \$file=fopen("hello.txt","r");  
}  
?>
- C** <?php  
if (error\_log("Warning: fopen(hello.txt)")) {  
 curl\_error ("Arquivo não existe!");  
} else {  
 \$file=fopen("hello.txt","r");  
}  
?>
- D** <?php  
if (!file\_exists("hello.txt")) {  
 die("Arquivo não existe!");  
} else {  
 \$file=fopen("hello.txt","r");  
}  
?>

**QUESTÃO 45**

```

1 <xs:element name="teste">
2 <xs:simpleType>
3 <xs:restriction base="xs:string">
4 <xs:pattern value="[a-z]"/>
5 </xs:restriction>
6 </xs:simpleType>
7 </xs:element>

```

As restrições são usadas para definir valores aceitáveis para elementos ou atributos XML. No código XML precedente, a restrição apresentada na linha 4 limita o elemento teste a aceitar apenas

- A** uma ou mais letras maiúsculas ou minúsculas.
- B** uma letra maiúscula entre a e z.
- C** uma letra minúscula entre a e z.
- D** um ou mais caracteres alfanuméricos.

**QUESTÃO 46**

```

1 public boolean isReady() {
2     String state =
        Environment.getExternalStorageState();
3
4     {
5         return true;
6     }
7     return false;
8 }

```

Quando o armazenamento externo (por exemplo, o cartão SD) não está disponível para gravação, é necessário, antes de se escrever no cartão, verificar se o volume está disponível para leitura e escrita antes de acessá-lo. Considerando o código precedente, a ser executado no Android, assinale a opção que apresenta a instrução correta a ser inserida na linha 3, de modo a ratificar essa disponibilidade.

- A** `if (Environment.isExternalStorageEmulated(READ || WRITE))`
- B** `if (Environment.isExternalStorageRemovable())`
- C** `if (Environment.MEDIA_MOUNTED.equals(state))`
- D** `if (Environment.getExternalStorageState() = READ || Environment.getExternalStorageState() = WRITE)`

**QUESTÃO 47**

Considere um teste de *software* com a seguinte definição: abordagem de teste de integração usada em tempo de desenvolvimento, como um mecanismo de marca-passo para projetos com prazo crítico, em que a construção é integrada a outras construções e o produto inteiro (em sua forma atual) passa diariamente pelo teste. Essas são características do teste

- A** de segurança.
- B** de funcionalidade.
- C** fumaça.
- D** de carga (*stress*).

**QUESTÃO 48**

Assinale a opção que apresenta a linguagem de programação disponível, grátis e em código aberto, para desenvolvedores sob a licença Apache 2.0 e desenvolvida pela Apple para a criação de aplicativos para IOS.

- A** Xcode
- B** Swift
- C** Objective-C
- D** Python

**QUESTÃO 49**

```

1 <!DOCTYPE html>
2 <html>
3 <head>
4 <script
    src="https://ajax.googleapis.com/ajax/libs/
    jquery/3.2.1/jquery.min.js"></script>
5 <script>
6 $(document).ready(function() {
7
8     });
9 </script>
10 </head>
11 <body>
12 <h1>Titulo</h1>
13 <p>Parágrafo I.</p>
14 <p>Parágrafo II.</p>
15 <p>Parágrafo III.</p>
16 </body>
17 </html>

```

Considerando que, ao se executar o código precedente, uma cor amarela de fundo deva ser colocada no parágrafo descrito na linha 13, assinale a opção que apresenta a instrução correta a ser inserida na linha 7 para realizar essa ação.

- A** `$("#p").eq(0).css("background-color", "yellow");`
- B** `$("#p").each(1).css("background-color", "yellow");`
- C** `$("#p").contents(1).css("background-color", "yellow");`
- D** `$("#p").has(1).css("background-color", "yellow");`

**QUESTÃO 50**

```

1 <!DOCTYPE html>
2 <html>
3 <head>
4 <script
    src="https://ajax.googleapis.com/ajax/libs/
    jquery/3.2.1/jquery.min.js"></script>
5 <script>
6 $(document).ready(function() {
7     $("#button").click(function() {
8         $("#p").hide();
9     });
10 });
11 </script>
12 </head>
13 <body>
14 <h2>Titulo</h2>
15 <p>Parágrafo I.</p>
16 <p id="teste">Parágrafo II.</p>
17 <button>OK</button>
18 </body>
19 </html>

```

Considerando que, ao ser executado, o código precedente esconde os parágrafos descritos nas linhas 15 e 16, assinale a opção que apresenta uma nova instrução que, ao ser inserida na linha 8, em substituição à atual, esconde somente o parágrafo descrito na linha 16.

- A** `$("#teste").hide();`
- B** `$("#p.teste").hide();`
- C** `$(<p>."teste").hide();`
- D** `$(<p#teste>).hide();`

**QUESTÃO 51**

Na arquitetura *web*, existe um padrão que, além de usar o protocolo HTTP para a comunicação entre cliente e servidor, pode utilizar outros protocolos, como o DCOM (voltado para sistema de objetos distribuídos), no qual o navegador da Web age também para recebimento de um sistema de objetos distribuídos. Trata-se do padrão

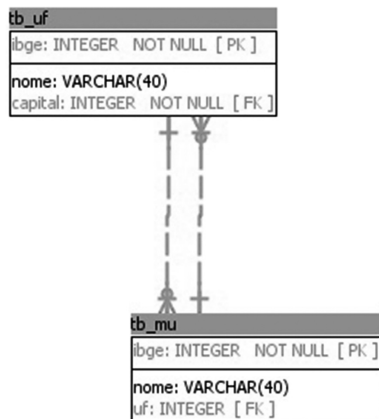
- A cliente pesado da Web.
- B ponto-a-ponto.
- C liberação pela Web.
- D cliente leve da Web.

**QUESTÃO 52**

A respeito dos conceitos de camadas (*tiers*), de *thin client* e *fat clients* na arquitetura *web*, assinale a opção correta.

- A A grande vantagem da *thin client* é a distribuição uniforme de carga de processamento de domínio e de regra de negócio entre as camadas (*tiers*).
- B Tanto na *thin client* quanto na *fat client* as regras de negócios devem ficar armazenadas em *stored procedures* na camada de persistência, a fim de permitir maior independência em relação ao SGBD.
- C Os clientes (*desktops*) são classificados como *fat clients* por permitirem compatibilidade com inúmeros tipos de equipamentos, incluindo-se dispositivos móveis.
- D Na arquitetura tradicional, há três *tiers*: o cliente remoto, o servidor *web* e o servidor de banco de dados.

**QUESTÃO 53**



Considerando o diagrama de entidade e relacionamento precedente, assinale a opção cujas expressões SQL permitem a inserção correta no banco de dados de Piauí como uma *uf* (unidade da federação) e de Teresina como uma *capital*.

- A 

```
insert into tb_mu (ibge, nome) values (2211001, 'Teresina');
insert into tb_uf (ibge, nome, capital) values (22, 'Piauí', 2211001);
update tb_mu set uf=22 where ibge=2211001;
```
- B 

```
insert into tb_uf (ibge, nome) values (22, 'Piauí');
insert into tb_mu (ibge, nome, uf) values (2211001, 'Teresina', 22);
update tb_uf set capital= 2211001 where uf=22;
```
- C 

```
insert into tb_uf (ibge, nome, capital) values (22, 'Piauí', 2211001);
insert into tb_mu (ibge, nome, uf) values (2211001, 'Teresina', 22);
```
- D 

```
insert into tb_mu (ibge, nome, uf) values (2211001, 'Teresina', 22);
insert into tb_uf (ibge, nome, capital) values (22, 'Piauí', 2211001);
```

**QUESTÃO 54**

No processo de avaliação de resultado, a medida que compara as distâncias intragrupo e intergrupo com o tamanho do grupo mais disperso é denominada

- A silhueta.
- B intervalo de confiança.
- C confiança.
- D índice de Dunn.

**QUESTÃO 55**

No sistema gerenciador de banco de dados PostgreSQL, a restrição de acesso pelo endereço IP do cliente é feita mediante alteração do arquivo de configuração

- A `pg_subtrans`.
- B `pg_hba.conf`.
- C `postmaster.opts`.
- D `pg_ctl`.

**QUESTÃO 56**

O ataque que amplia o número de acessos a um servidor, gerando indisponibilidade de recursos aos usuários, é denominado

- A *phishing*.
- B DoS.
- C *spoofing*.
- D *adware*.

Espaço livre

**QUESTÃO 57**Tabela: `tbl_setores`

cidade	quantidade_pessoas	data_levantamento
Fortaleza	1500	5/9/2017
Manaus	250	7/9/2017
Goiania	300	8/9/2017
Natal	700	8/9/2017

Tabela: `tbl_local`

regiao	cidade
Nordeste	Fortaleza
Nordeste	Natal
Centro-Oeste	Goiania
Norte	Manaus

```
SELECT *
FROM tbl_setores
WHERE EXISTS
  (SELECT *
   FROM tbl_local
   WHERE regiao like 'Nor%');
```

Considerando as tabelas `tbl_setores` e `tbl_local`, assinale a opção que apresenta o valor obtido como resultado da consulta precedente.

- A** 0
- B** 2200
- C** 2450
- D** 2750

**QUESTÃO 58**

O documento eletrônico assinado digitalmente e que associa uma pessoa ou entidade a uma chave pública é denominado

- A** autorização certificadora.
- B** *hash document*.
- C** chave assimétrica.
- D** certificado digital.

**QUESTÃO 59**

A inserção arbitrária de um código HTML no navegador do usuário alvo é possibilitada pelo(a)

- A** *cross-site scripting*.
- B** quebra de autenticação e gerenciamento de sessão.
- C** *cross site request forgery*.
- D** falta de função para controle do nível de acesso.

**QUESTÃO 60**

Assinale a opção que apresenta o método HTTP que deve ser usado para a busca de recursos por meio do *web service* RESTful.

- A** delete
- B** get
- C** put
- D** options

**QUESTÃO 61**

Em se tratando de modelos de desenvolvimento de *software*, a parte de um sistema que seja não trivial, quase independente, substituível, que desempenhe uma função clara e que provenha a execução de tarefas por meio de um conjunto de interfaces com alguma abstração lógica é definida como

- A** componente.
- B** mensagem.
- C** SOA.
- D** variáveis.

**QUESTÃO 62**

Assinale a opção que apresenta a máscara de rede que deve ser utilizada para se criar uma sub-rede com IPv4 que suporte 70 *hosts*.

- A** 255.255.255.192
- B** 255.255.255.224
- C** 255.255.255.240
- D** 255.255.255.128

**QUESTÃO 63**

Para monitorar computadores, os administradores de sistemas utilizam a interface padronizada

- A** RMON.
- B** WPA.
- C** IPMI.
- D** SNMP.

**QUESTÃO 64**

A respeito de computação em nuvem, assinale a opção correta.

- A** Uma *cloud* híbrida tem como característica o fato de seus recursos poderem ser utilizados tanto remotamente, com acesso pela Internet, quanto localmente, com acesso ao computador do usuário.
- B** Aplicações com processamentos sazonais, como um sistema de folha de pagamento, por exemplo, não se beneficiam de uma estrutura de *cloud*, pois os recursos ficam subutilizados na maior parte do tempo.
- C** Em *clouds* do tipo PaaS, o sistema operacional, as aplicações e os dados são gerenciados pelo usuário.
- D** Uma *cloud* privada pode ser dividida em interna, na qual a empresa mantém a *cloud* em seu próprio *datacenter*, ou externa, na qual a *cloud* é mantida em um prestador de serviços.

**QUESTÃO 65**

Virtualização é a técnica que permite particionar um único sistema computacional em vários outros denominados máquinas virtuais. Acerca desse assunto, assinale a opção correta.

- A *O hypervisor* fornece uma completa camada de abstração entre o sistema *guest* e o computador *host*, o que permite o controle individual da máquina virtual.
- B A virtualização total exige que o sistema convidado, que será virtualizado, sofra modificações para ser executado de forma mais eficiente.
- C Uma das vantagens da virtualização de servidores é o consumo reduzido da RAM do computador hospedeiro, tendo em vista que essa memória é compartilhada entre as máquinas virtuais em execução.
- D Entre as formas de virtualização há a virtualização assistida por *hardware*, a de aplicativos, a de *storage* e a do sistema operacional.

**QUESTÃO 66**

No que se refere aos serviços de armazenamento, assinale a opção correta.

- A Um dispositivo de *storage* NAS é um computador completo dedicado exclusivamente a atuar como servidor de arquivos.
- B A deduplicação em nível de bytes é a mais eficiente, ao substituir sequências repetidas de dados por ponteiros.
- C Os níveis de RAID 0, RAID 1 e RAID 5 oferecem mecanismos para proteção contra falhas físicas nos discos.
- D Ao utilizar o JBOD, o usuário busca aumentar o desempenho do arranjo de discos em comparação com os desempenhos individuais.

**QUESTÃO 67**

Julgue os itens que se seguem, a respeito de becape, antivírus e *antispam*.

- I Os serviços de *antispam* utilizam uma combinação de filtros de IP, de palavras, de *links* e de remetentes para classificar uma mensagem como *spam*.
- II Arquivos colocados em quarentena pelo antivírus serão excluídos automaticamente pelo sistema após um período de tempo preestabelecido e não podem ser recuperados pelo usuário.
- III Um becape diferencial copia os arquivos criados ou alterados desde o último becape completo ou incremental, sem alterar as marcações desses arquivos.

Assinale a opção correta.

- A Apenas o item I está certo.
- B Apenas o item II está certo.
- C Apenas os itens I e III estão certos.
- D Apenas os itens II e III estão certos.

**QUESTÃO 68**

A respeito de *Active Directory* e LDAP, assinale a opção correta.

- A *Bind* é uma operação do LDAP cujo objetivo é testar se uma entrada tem determinado valor como atributo.
- B Existem dois tipos de servidores nos domínios baseados em *Active Directory*: *domain controller* e *member server*.
- C No Linux e no Windows, o *Active Directory* armazena apenas as informações do usuário que está logado no sistema, sendo descartadas informações dos demais usuários.
- D O LDAP é utilizado para fornecer um par de senhas para o usuário: uma senha para ambientes gráficos (Windows, Linux, etc.) e outra para *mainframes*.

**QUESTÃO 69**

No que se refere a Apache, Tomcat e JBoss, assinale a opção correta.

- A JBoss é um servidor para aplicações Java e sua utilização está restrita aos sistemas operacionais Windows e Linux.
- B A manutenção dos módulos do servidor Apache pode ser feita pelos próprios usuários, de acordo com suas necessidades.
- C O HTTPS não é suportado de forma nativa pelo servidor Apache, sendo necessária a instalação de um módulo externo.
- D O servidor Tomcat é considerado um *container* de *servlets* e também um *container* EJB (*Enterprise JavaBeans*).

**QUESTÃO 70**

Acerca de *cloud computing*, assinale a opção correta.

- A São chamadas de instâncias as máquinas virtuais que são executadas nos servidores dos fornecedores de *cloud computing*.
- B O próprio termo nuvem é considerado um estímulo para a adoção de *cloud computing*, pois mostra se tratar de um recurso maleável.
- C *Cloud computing* é a melhor alternativa para empresas que queiram crescer em escalabilidade, mesmo que já tenham uma infraestrutura própria.
- D Devido à característica descentralizada da *cloud computing*, a auditoria em seus processos é mais difícil que na computação tradicional.

**QUESTÃO 71**

Assinale a opção correta a respeito de virtualização de máquinas.

- A A virtualização de *hardware* implementa uma camada física virtual, emulando as características dos componentes de um computador.
- B A paravirtualização aumenta a complexidade da implementação de máquinas virtuais, pois a máquina hospedeira tem que gerenciar a memória real para a máquina virtual.
- C Uma das funcionalidades do *hypervisor* é a interposição, por meio da qual o monitor acessa e controla todas as informações da máquina virtual.
- D O monitor de máquinas virtuais é implementado em dois processos: um executado no sistema convidado e outro executado no sistema hospedeiro.

**QUESTÃO 72**

A respeito de armazenamento de dados, assinale a opção correta.

- A O protocolo SMB opera para fornecer acesso compartilhado a arquivos em uma rede de computadores.
- B O NFS tem como objetivo fornecer acesso rápido a arquivos na máquina do usuário mediante leitura em paralelo dos dados.
- C ISCSI é um protocolo de transporte entre computadores que utiliza uma infraestrutura específica e dedicada.
- D Para evitar perda de dados, a infraestrutura homologada no padrão *Fibre Channel* deve evitar a utilização de componentes metálicos.

**QUESTÃO 73**

O tipo de *cloud computing* que utiliza como serviço tudo que envolva TI (infraestrutura, plataforma, suporte, *software* etc.) é denominado

- A SaaS (*Software as a Service*).
- B DaaS (*Development as a Service*).
- C EaaS (*Everything as a Service*).
- D PaaS (*Platform as a Service*).

**QUESTÃO 74**

Acerca de virtualização de máquinas, assinale a opção correta.

- A A virtualização de perfil funciona por meio do armazenamento das informações de *login* dos usuários em uma máquina virtual.
- B Virtualização pode ser descrita como a emulação de sistemas operacionais ou aplicativos como um computador físico.
- C No nível de virtualização OS Level, o monitor do hospedeiro simula uma arquitetura completa para o sistema convidado.
- D A propriedade de eficiência da máquina virtual permite que determinadas instruções possam ser executadas diretamente no *hardware*.

**QUESTÃO 75**

Para disponibilizar um serviço de tecnologia da informação ao usuário final, será realizado o processo de gerenciamento de mudança de serviço do ambiente de homologação para o ambiente de produção.

Considerando-se essa situação, é correto afirmar que o processo de gerenciamento de mudança encontra-se no estágio de ciclo de vida de serviço denominado

- A melhoria contínua.
- B transição.
- C desenho.
- D operação.

**QUESTÃO 76**

Uma organização tem dificuldades constantes e recorrentes com o tempo de resposta do seu portal de *intranet*. A solução de contorno é sempre reiniciar o servidor *web*.

Considerando-se essa situação hipotética, é correto afirmar que a causa raiz da referida dificuldade pode ser identificada e solucionada por meio do processo de gerenciamento de

- A nível de serviço.
- B catálogo de serviço.
- C segurança da informação.
- D problemas.

**QUESTÃO 77**

Em caso de indisponibilidade de um serviço de tecnologia da informação em uma organização, o processo que objetiva restabelecer o serviço o mais rápido possível é o gerenciamento

- A do portfólio de serviço.
- B da demanda.
- C de incidentes.
- D da disponibilidade.

**QUESTÃO 78**

No Cobit 5, o habilitador dos princípios, políticas e modelos institucionaliza na organização as decisões de governança, à qual cabe

- A definir atividades de processos.
- B controlar execução de processos.
- C executar decisões.
- D definir orientações.

**QUESTÃO 79**

No Cobit 5, o habilitador que permeia qualquer organização, incluindo todas as informações produzidas e utilizadas pela organização, é o habilitador

- A infraestrutura.
- B processos.
- C competências.
- D informação.

**QUESTÃO 80**

Um dos princípios do Cobit 5 é atender às necessidades das partes interessadas considerando suas expectativas acerca da tecnologia da informação na organização. Com base nesse princípio, assinale a opção que apresenta o objetivo corporativo que atende a dimensão BSC (*balanced scorecard*) do cliente.

- A valor dos investimentos da organização percebidos pelas partes interessadas
- B pessoas qualificadas e motivadas
- C otimização da funcionalidade do processo de negócio
- D respostas rápidas para um ambiente de negócios em mudança

**QUESTÃO 81**

A classificação da informação assegura um nível adequado de proteção à informação. De acordo com a ABNT NBR ISO/IEC 27002, uma ação a ser considerada no tratamento de ativos é

- A registrar as mídias removíveis com informações consideradas confidenciais.
- B manter registro formal dos destinatários de ativos autorizados.
- C definir uma relação de portadores autorizados.
- D avaliar os impactos da violação da confidencialidade de ativos.



**QUESTÃO 82**

De acordo com a ABNT NBR ISO/IEC 27001, entre os controles da organização interna da segurança da informação inclui-se

- A verificar o histórico de candidatos em processo de seleção antes da contratação.
- B criar processo disciplinar formal para punir funcionários que cometam infração de segurança da informação.
- C descartar qualquer tipo de mídia com informações confidenciais.
- D considerar a segurança da informação em qualquer tipo de projeto.

**QUESTÃO 83**

De acordo com a ABNT NBR ISO/IEC 27001, a alta direção da organização tem papel fundamental no sistema de gestão de segurança da informação (SGSI). Nesse contexto, ela deve estabelecer uma política de segurança da informação que

- A inclua o comprometimento com a melhoria contínua do SGSI.
- B reduza efeitos indesejados.
- C informe responsáveis por cada ativo de informação.
- D crie mecanismos de avaliação de riscos compatíveis com o *framework* Cobit 5.

**QUESTÃO 84**

De acordo com a ABNT NBR ISO/IEC 27005, o propósito da gestão de riscos de segurança da informação pode ser

- A preparar um plano de resposta a incidentes.
- B monitorar controles de segurança da informação.
- C executar o processo de avaliação de riscos.
- D definir políticas.

**QUESTÃO 85**

De acordo com a ABNT NBR ISO/IEC 27005, a primeira etapa do processo de avaliação de riscos consiste em

- A avaliar os riscos.
- B tratar os riscos.
- C monitorar os riscos.
- D identificar os riscos.

**Text 6A6AAA**

1 We are the Information Technology Division (ITD) of  
 2 the Arizona Judicial Department. Our responsibilities include  
 3 providing solutions to challenging information technology  
 4 problems facing our Court customers. Our endeavors often lead  
 5 to automated solutions on a much larger scale because many of  
 6 our technical programs are developed for delivery across the  
 7 state. Some of our products are paving the way on our own  
 8 Intranet, the Arizona Judicial Information Network (AJIN).  
 9 ITD provides technical services and assistance to all members  
 10 of the Arizona Judicial Department. We are dedicated to  
 11 providing you with timely, concise, and useful information and  
 12 solutions. To make you an owner in this process, we encourage  
 13 your feedback to help us further refine the services which we  
 14 provide.

Internet: <www.azcourts.gov> (adapted).

**QUESTÃO 86**

It can be inferred from text 6A6AAA that regarding the reach of its activities, the Arizona Judicial Department's ITD supplies the Court with solutions

- A which must be delivered across the state to become effective.
- B to IT issues which may be faced by various Court customers.
- C which depends on the feedback of all Court customers to be applied.
- D to particular situations which occurs specifically to judges.

**QUESTÃO 87**

In text 6A6AAA, the word "endeavors" (l.4) is synonymous with

- A attempts.
- B responsibilities.
- C end users.
- D hopes.

**QUESTÃO 88**

In text 6A6AAA, the word "timely" (l.11) is used to convey that the Arizona Judicial Department's ITD provides information and solutions

- A at the moment when they are needed.
- B as frequently and quickly as possible.
- C sometimes too late for them to be useful.
- D extremely rapidly.

**Text 6A6BBB**

1 Ben-Gurion University of the Negev (BGU)  
 2 researchers have demonstrated that security cameras infected  
 3 with malware can receive covert signals and leak sensitive  
 4 information from the very same surveillance devices used to  
 5 protect facilities.

6 To transmit sensitive information, the attacker uses the  
 7 camera's infrared light-emitting LEDs, which are typically used  
 8 for night vision. The researchers showed how malware can  
 9 control the intensity of the infrared to communicate with a  
 10 remote attacker that can receive signals with a simple camera  
 11 without detection. Then the attacker can record and decode  
 12 these signals to leak sensitive information.

Internet: <www.sciencedaily.com> (adapted).

**QUESTÃO 89**

The research mentioned in text 6A6BBB is generally about the

- A ability to detect leaking information.
- B electronic surveillance methodology.
- C origin of malwares.
- D vulnerability of security cameras.

**QUESTÃO 90**

Without altering the meaning of text 6A6BBB, the expression "covert signals" (l.3) could be replaced by

- A hidden signals.
- B convergent signals.
- C coverage signals.
- D open signals.