



PROCESSO SELETIVO PÚBLICO

Cargo:

Assistente Social Pleno

015

NÍVEL SUPERIOR

Prova Objetiva

Aplicação: 2/11/2002



LEIA COM ATENÇÃO AS INSTRUÇÕES ABAIXO.

1. Ao receber este caderno, confira se ele contém vinte questões objetivas corretamente ordenadas.
2. Caso o caderno esteja incompleto ou tenha qualquer defeito, solicite ao fiscal de sala mais próximo que tome as providências cabíveis.
3. Recomenda-se não marcar ao acaso: cada item cuja resposta diverja do gabarito oficial definitivo acarretará a perda de 0,20 ponto no resultado de questão, conforme consta no Edital n.º 1/2002 – PR/PROVI, de 12/9/2002.
4. Não utilize nenhum material de consulta que não seja fornecido pelo CESPE.
5. Durante a prova, não se comunique com outros candidatos nem se levante sem autorização do chefe de sala.
6. A duração da prova é de três horas, já incluído o tempo destinado à identificação — que será feita no decorrer da prova — e ao preenchimento da folha de respostas.
7. A desobediência a qualquer uma das determinações constantes nas presentes instruções, na folha de rascunho ou na folha de respostas poderá implicar a anulação da sua prova.

AGENDA

1. 5/11/2002 – Divulgação, a partir das 10 h, dos gabaritos oficiais preliminares da prova objetiva, na Internet — no endereço eletrônico <http://www.cespe.unb.br> — e nos quadros de avisos do CESPE/UnB — em Brasília.
2. 4 a 5/11/2002 – Recebimento de recursos contra os gabaritos oficiais preliminares da prova objetiva, exclusivamente nos locais e horários a serem informados juntamente com a divulgação desses gabaritos.
3. 10/11/2002 – Data provável de divulgação (após a apreciação de eventuais recursos) — no Diário Oficial do Estado do Paraná, nos locais mencionados no item 1, no AAJ de entrada da PARANAPREVIDÊNCIA e no endereço eletrônico <http://www.pr.gov.br/paranaprevidencia> — do resultado final da prova objetiva, de convocação para a avaliação de títulos para os cargos de nível superior e médio e do final do processo seletivo para os cargos de nível fundamental.

OBSERVAÇÕES

- Não serão objeto de concessão de recursos em desacordo com o estabelecido no item 12 do Edital n.º 1/2002 – PR/PROVI, de 12/9/2002.
- Informações relativas ao processo seletivo poderão ser obtidas pelo telefone: (0XX)-61-445-0100.
- É permitido a reprodução deste material, desde que citada a fonte.

De acordo com o comando de cada uma das questões de 1 a 20, marque, na **folha de respostas**, para cada item: o campo designado com o código **C**, caso julgue o item **CERTO**; o campo designado com o código **E**, caso julgue o item **ERRADO**; ou o campo designado com o código **SR**, caso desconheça a resposta correta. Marque, obrigatoriamente, para cada item, um, e somente um, dos três campos da **folha de respostas**, sob pena de arcar com os prejuízos decorrentes de marcações indevidas. A marcação do campo designado com o código **SR** não implicará anulação. Para as devidas marcações, use a folha de rascunho e, posteriormente, a **folha de respostas**, que é o único documento válido para a correção da sua prova.

CONHECIMENTOS ESPECÍFICOS

QUESTÃO 1

A PARANAPREVIDÊNCIA é um ente de cooperação governamental do estado do Paraná para o cumprimento de suas obrigações de seguridade funcional e tem por finalidade gerir o respectivo sistema, segundo o regime de benefícios e serviços previstos na Lei estadual n.º 12.398/1998. Com relação à estrutura administrativa da PARANAPREVIDÊNCIA, julgue os itens seguintes.

- 1 O Conselho de Administração figura como órgão superior de gerenciamento, normatização e deliberação na estrutura organizacional da PARANAPREVIDÊNCIA.
- 2 A PARANAPREVIDÊNCIA sucederá o Instituto de Previdência e Assistência aos Servidores do Estado do Paraná (IPE) em todos os processos judiciais em que este figure como parte, inclusive litisconsorte, assistente ou oponente.
- 3 O presidente do Conselho Fiscal e o presidente do Conselho de Administração serão de livre escolha do diretor-presidente da PARANAPREVIDÊNCIA.
- 4 O diretor ou conselheiro que, durante o seu mandato, perder a condição de segurado inscrito na PARANAPREVIDÊNCIA, se esta houver sido requisito de investidura no cargo, deverá concluir seu mandato caso falte menos de dois anos para o seu final.
- 5 Um servidor público do estado, para poder ser indicado como membro do Conselho de Administração, deverá contar com, no mínimo, cinco anos de efetivo exercício em cargo público estadual.

QUESTÃO 2

Acerca do Plano de Benefícios previsto na Lei estadual n.º 12.398/1998, julgue os itens a seguir.

- 1 Um professor que comprovar exclusivamente tempo de efetivo exercício da função de magistério no ensino superior terá seus requisitos de idade e de tempo de contribuição previstos para aposentadoria por tempo de contribuição reduzidos em cinco anos.
- 2 Toda servidora terá direito à aposentadoria voluntária por implemento de idade ao completar 55 anos de idade.
- 3 A partir da data do óbito, o benefício de pensão por morte de segurado da PARANAPREVIDÊNCIA será devido a sua esposa.
- 4 Considere a seguinte situação hipotética.
Adriane recebe pensão por ausência pelo desaparecimento de seu marido, Paulo, que é segurado da PARANAPREVIDÊNCIA.
Nessa situação, caso Paulo reapareça, Adriane estará desobrigada de reembolsar as quantias recebidas.
- 5 Caso um segurado da PARANAPREVIDÊNCIA esteja preso, sua esposa terá o benefício de pensão por prisão suspenso, se o segurado fugir da prisão.

QUESTÃO 3

A respeito das contribuições previdenciárias, julgue os itens abaixo.

- 1 Um servidor ativo, titular de cargo efetivo, que, em 1998, contava com 55 anos de idade tem sua contribuição previdenciária retida e repassada para compor o Fundo de Previdência.
- 2 Uma servidora ativa, titular de cargo efetivo, que em 1998 contava com 42 anos de idade, tem sua contribuição previdenciária retida e repassada para a composição do Fundo Financeiro.
- 3 Um servidor, ocupante exclusivamente de cargo comissionado no governo do estado do Paraná, deverá ter sua contribuição previdenciária retida e repassada ao Instituto Nacional do Seguro Social (INSS).
- 4 Um servidor ocupante de cargo em comissão no estado do Paraná, oriundo da administração pública da União, onde é segurado do regime próprio dos servidores públicos federais, terá sua contribuição destinada ao regime de origem.
- 5 Um servidor ocupante de cargo em comissão no estado do Paraná, oriundo da administração pública de um município que não possua regime próprio de previdência para seus servidores, terá sua contribuição destinada ao INSS.

QUESTÃO 4

Julgue os itens a seguir, relativos ao estatuto da PARANAPREVIDÊNCIA.

- 1 A PARANAPREVIDÊNCIA tem sede e foro na cidade de Curitiba e jurisdição em todo o território do estado do Paraná.
- 2 Em outros estados federados, a instituição não poderá credenciar representantes.
- 3 O exercício financeiro da PARANAPREVIDÊNCIA inicia-se em março.
- 4 A PARANAPREVIDÊNCIA vincula-se, como ente de cooperação governamental, ao secretário especial para assuntos de previdência.
- 5 A PARANAPREVIDÊNCIA tem por finalidade gerir o sistema de seguridade funcional do estado do Paraná.

QUESTÃO 5

Julgue os itens a seguir, relativos ao Conselho de Administração da PARANAPREVIDÊNCIA.

- 1 É integrado por dez conselheiros efetivos e cinco suplentes.
- 2 Todos os conselheiros são escolhidos pelo governador do estado.
- 3 O presidente do conselho tem voz e voto, inclusive o de desempate.
- 4 O Conselho de Administração reunir-se-á ordinariamente a cada dois meses.
- 5 Uma pessoa com formação de nível médio poderá ser conselheiro de administração se tiver reconhecida capacidade em seguridade.

Nas questões de 6 a 8, que avaliam **Noções de Informática**, a menos que seja explicitamente informado o contrário, considere que todos os programas mencionados estão em configuração-padrão, em português, que o *mouse* está configurado para pessoas destros e que expressões como clicar, clique simples e clique duplo referem-se a cliques com o botão esquerdo do *mouse*. Considere também que não há restrições de proteção e de uso em relação aos programas, arquivos, diretórios e equipamentos mencionados.

QUESTÃO 6

Acerca da Internet, julgue os itens subseqüentes.

- ❶ Considere a seguinte situação hipotética.

Ao acessar o *site* da PARANAPREVIDÊNCIA por meio de um *browser*, Rogério encontrou à sua disposição diversos *hyperlinks*. Ao clicar com o botão esquerdo do *mouse* esses *hyperlinks*, diversas informações e outras páginas do *site* foram obtidas pelo usuário.

Nessa situação, é correto concluir que as páginas acessadas por Rogério foram desenvolvidas utilizando-se a linguagem de marcação denominada HTML.

- ❷ O *relay chat* é um recurso da Internet que permite a troca de informações textuais *online* entre usuários.
- ❸ Considere a seguinte situação hipotética.

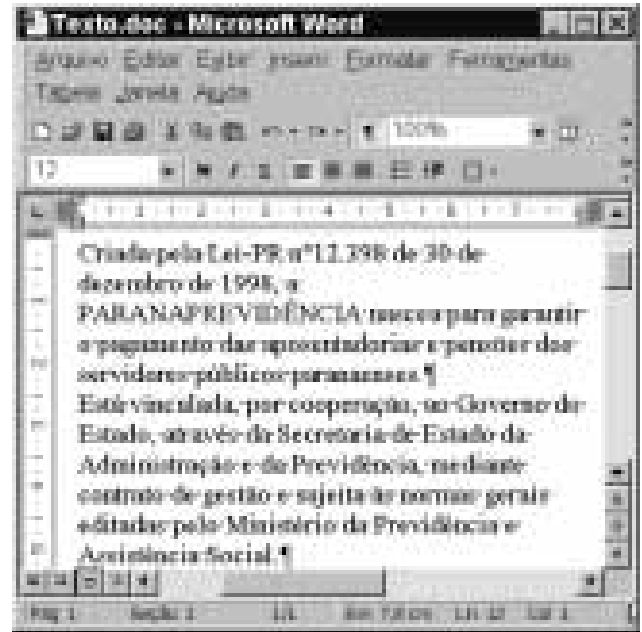
Após uma pesquisa na Internet, em busca de informações para um trabalho escolar, José acessou uma página contendo diversas figuras. Utilizando recursos de copiar-colar, José tentou copiar e colar uma figura dessa página em um documento Word, no qual vinha digitando seu trabalho.

Nessa situação, José não obterá êxito, pois é impossível copiar e colar figuras dispostas em páginas da Internet. José somente poderia utilizar figuras obtidas em páginas da Internet se essas figuras estiverem em arquivos disponíveis para *download*.






- ❹ Devido à largura de banda disponível na Internet, é impossível o *download* de arquivos de áudio pela Internet.
- ❺ O Internet Explorer é um exemplo de *site* de busca na Internet.

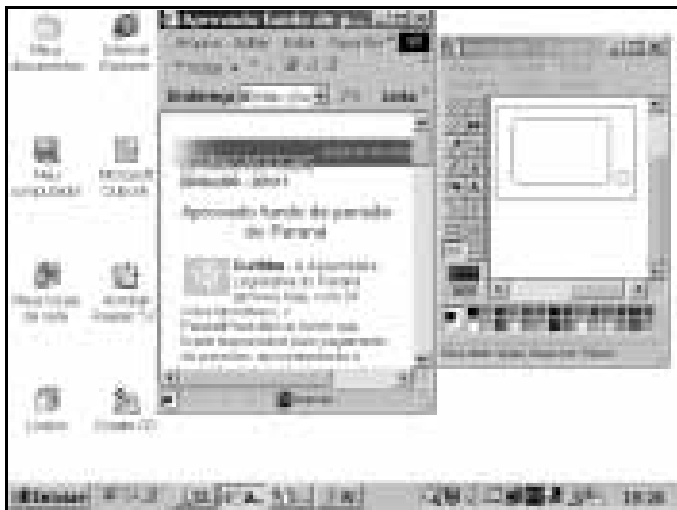
QUESTÃO 7

Na janela do aplicativo Word 2000, mostrada na figura seguinte, observa-se parte de um documento em processo de edição, contendo texto extraído do site <http://www.pr.gov.br>.




Considerando a figura acima, julgue os itens que se seguem, acerca do Word 2000.

- ❶ Para centralizar o trecho do documento iniciado por “Está” e terminado por “Social.”, é suficiente clicar sobre qualquer palavra desse trecho e, a seguir, clicar .
- ❷ Pela figura mostrada, é correto afirmar que diferentes documentos estão sendo editados na seção atual do Word 2000. Para se visualizar um desses documentos é suficiente clicar sucessivamente o botão .
- ❸ Para inserir uma linha em branco após o parágrafo terminado em “paranaenses.”, é suficiente clicar imediatamente antes da palavra “Está” e, a seguir, teclar .
- ❹ Para excluir do documento a palavra “gerais”, é suficiente aplicar um clique duplo sobre essa palavra e, a seguir, teclar .
- ❺ Caso se selecione um trecho do documento, é possível imprimir apenas esse trecho selecionado, utilizando-se a opção Imprimir, encontrada no menu .

QUESTÃO 8

A figura acima mostra a tela do monitor de um computador que utiliza o sistema operacional Windows 2000. Com relação a essa figura e ao Windows 2000, julgue os itens seguintes.

- ❶ Por meio das teclas **Alt** e **Tab** é possível alternar entre os programas que estão sendo executados.
- ❷ Um dos programas que estão sendo executados é um aplicativo acessório que já vem disponível no Windows 2000, denominado Paint.
- ❸ É possível copiar a figura que está sendo editada no aplicativo Paint para um documento do tipo Word 2000.
- ❹ Ao se clicar o ícone  será aberto o aplicativo Windows Explorer, que permite, entre outras coisas, formatar o disco rígido do computador.
- ❺ A partir da observação da barra de tarefas do Windows, é correto afirmar que apenas dois aplicativos estão abertos.

QUESTÃO 9

É o conjunto de diferentes pontos de vista e diferentes maneiras de coletar e analisar os dados que permite uma idéia mais ampla e inteligível da complexidade de um problema. Nesse sentido, julgue os itens que se seguem.

- ❶ A inclusão de dados qualitativos em uma pesquisa compromete a objetividade, a neutralidade e o rigor científico dos resultados.
- ❷ A pesquisa qualitativa é útil para identificar conceitos e variáveis relevantes de situações que podem ser estudadas quantitativamente.
- ❸ O valor da pesquisa qualitativa está em estudar questões difíceis de quantificar, como sentimentos, motivações, crenças e atitudes individuais.
- ❹ A integração da pesquisa qualitativa e quantitativa permite um cruzamento de conclusões, de modo a se ter maior confiança em que os dados não são produto de um procedimento específico ou de alguma situação particular.
- ❺ Conhecida como triangulação, a combinação de metodologias diversas no estudo do mesmo fenômeno tem por objetivo abranger a máxima amplitude na descrição, explicação e compreensão do objeto de estudo.

QUESTÃO 10

Tendo em vista a natureza das relações estabelecidas na prática cotidiana, que faz do assistente social um ator privilegiado, intervindo na realidade e observando sua ação de intervenção, o uso do estudo de caso tem alcançado reconhecimento por parte dos profissionais. O estudo de caso

- ❶ é usado quando se deseja analisar situações concretas nas suas particularidades.
- ❷ é útil por possibilitar a apreensão do problema em análise nos seus diferentes traços.
- ❸ é importante por preservar o senso comum na investigação profunda dos elementos mais significativos.
- ❹ articula o caráter técnico que investiga a realidade com o caráter lógico que deve estar apoiado em referências teóricas.
- ❺ propõe, como pesquisa do tipo exploratória, uma verificação de informações.

QUESTÃO 11

Considerando o código de ética profissional do assistente social, julgue os itens abaixo.

- ❶ É vedado ao assistente social fornecer à população usuária informações concernentes ao trabalho desenvolvido pelo serviço social, bem como as suas conclusões.
- ❷ A quebra do sigilo profissional só é admissível em situações de interesse da coletividade.
- ❸ O assistente social poderá depor como testemunha acerca de situação sigilosa do usuário de que tenha conhecimento no exercício profissional, desde que autorizado.
- ❹ O assistente social deverá garantir a plena informação e discussão sobre as possibilidades e conseqüências das situações apresentadas, respeitando as decisões dos usuários, desde que elas não contrariem os valores e as crenças individuais dos profissionais.
- ❺ O assistente social pode utilizar recursos institucionais — pessoais e(ou) financeiros — para fins partidários e eleitorais, desde que isso tenha sido objeto de aprovação em assembléia da categoria.

QUESTÃO 12

Já no início dos tempos, o homem refletia sobre as questões que o desafiavam, estudava as diferentes alternativas para solucioná-las e organizava sua ação de maneira lógica. Enquanto assim fazia, estava efetivando uma prática de planejamento. Da observação dessa prática, de sua análise e sistematização racional, do domínio de alguns princípios que regem os processos naturais e da incorporação dos conhecimentos desenvolvidos em diferentes áreas do pensamento, resultou o acervo de conhecimentos e de práticas de planejamento, tal como encontramos hoje.

Myrian Veras Baptista.

Considerando o texto acima, julgue os itens que se seguem.

- ❶ Um dos objetivos do estudo de situação é a identificação sistemática e contínua de áreas críticas e de necessidades, de oportunidades e de ameaças.
- ❷ No estudo da viabilidade das prioridades, deve-se ter claro, e como referência, o índice de possibilidades de aceitação por parte da população usuária.
- ❸ Um plano deve conter a atribuição das responsabilidades de execução, de controle e de avaliação dos resultados.
- ❹ No planejamento de questões da área social, não há problemas para a montagem de sistemas de avaliação devido aos processos científicos e metodológicos de mensuração de dados sociais, principalmente os de natureza qualitativa.
- ❺ A fase de implementação pode ser considerada como a busca, formalização e incorporação de recursos humanos, físicos, financeiros e institucionais que viabilizem o projeto, bem como a instrumentalização jurídico-administrativa do planejamento.

QUESTÃO 13

A política nacional de assistência social aponta a família como o destinatário e parceiro privilegiado do Estado. Em relação a esse assunto, julgue os itens subsequentes.

- ❶ A visão tradicional da família nuclear, constituída de pai, mãe, e três ou quatro irmãos, tendo o homem como o cabeça do casal, não mais corresponde à realidade.
- ❷ O número proporcional de famílias uniparentais (um só genitor) tem-se mantido estável ao longo dos últimos anos.
- ❸ Os divórcios e os novos casamentos tornam complexas as redes de parentesco e as responsabilidades domésticas.
- ❹ A crescente participação das mulheres na força de trabalho e o fato de as mulheres tornarem-se produtoras de rendimento e parceiras na formação do orçamento familiar não têm alterado sua posição na estrutura doméstica.
- ❺ O resgate da família como a principal fonte de proteção social na esfera privada ao lado dos grupos informais faz parte do plano de reestatização dos serviços de bem-estar social.

QUESTÃO 14

Na avaliação de planos, programas e projetos, deve-se considerar, sistematicamente, a

- ❶ pertinência, ou seja, até que ponto foram produzidos os efeitos desejados.
- ❷ suficiência, que é representada pela relação entre a qualidade e a quantidade das atividades programadas e o tempo gasto para executá-las.
- ❸ eficácia, que avalia a adequação e a oportunidade do plano no contexto em que opera.
- ❹ efetividade, que é representada pela relação entre os esforços empregados e os resultados obtidos.
- ❺ eficiência, demonstrada pela coerência das técnicas e dos métodos com os objetivos da proposta.

QUESTÃO 15

Os métodos quantitativos ou qualitativos utilizados no processo de avaliação, longe de serem excludentes, são complementares, e a escolha, em um dado momento, deve reger-se por critérios de conveniência, de acordo com a orientação da avaliação. As técnicas e os procedimentos de coleta de dados e informações com características quantitativas, incluem a(s)

- ❶ entrevistas estruturadas.
- ❷ análise estatística.
- ❸ escalas de medição de atitudes e opiniões.
- ❹ observação participante.
- ❺ reuniões de grupo.

QUESTÃO 16

O fenômeno de domicílios chefiados por mulheres é cada vez mais visível em todos os segmentos da população brasileira. Acerca desse tema, julgue os itens abaixo.

- ❶ A maioria das mulheres está vinculada às atividades formais, o que as torna imunes à concorrência por parte de outros trabalhadores transferidos do setor formal para o setor informal.
- ❷ Nos domicílios chefiados por mulheres, estas são, na maioria das vezes, o único membro adulto, o que diminui as chances de outros rendimentos reforçarem o orçamento doméstico.
- ❸ A situação econômica das famílias chefiadas por mulheres favorece a inserção precoce das crianças desses domicílios em atividades remuneradas e de reprodução do grupo doméstico.
- ❹ A mulher provedora concorre em um mercado de trabalho que opera e recruta tendo a mulher sob a óptica de trabalhadora secundária e de rendimentos complementares em um domicílio.
- ❺ A mulher provedora às vezes não tem outra escolha a não ser vincular-se a trabalhos mais malremunerados e, em períodos de grande demanda doméstica, tende a investir menos em sua atividade como trabalhadora.

QUESTÃO 17

O planejamento estratégico é uma das ferramentas atuais de que se pode apropriar o serviço social, de modo situado e crítico, para imprimir dinamicidade, organicidade e concretude à intervenção profissional. Nesse âmbito, o planejamento estratégico

- ❶ é um conjunto coerente e sistêmico de prioridades e decisões que orientam a construção do futuro de uma organização, em um horizonte de tempo e em determinado cenário.
- ❷ indica que as principais mudanças se dão com referência à inovação e à valorização da centralização e da verticalização das decisões, com o aumento das funções de controle.
- ❸ é uma resposta para otimizar oportunidades e forças e para minimizar e eliminar ameaças e fraquezas, com a finalidade de se alcançar um desempenho competitivo.
- ❹ não se aplica como um critério que permita a diferenciação das tarefas gerenciais dos vários níveis hierárquicos da organização.
- ❺ é um meio de se estabelecer o propósito da organização em termos de missão, objetivos, programas de ação e prioridades de alocação de recursos.

QUESTÃO 18

Com relação ao direito à convivência familiar e comunitária garantido pelo Estatuto da Criança e do Adolescente, julgue os itens abaixo.

- ❶ Toda criança ou adolescente tem direito a ser criado e educado no seio de sua família e, excepcionalmente, em família substituta, assegurada a convivência familiar e comunitária, em ambiente livre da presença de pessoas dependentes de substâncias entorpecentes.
- ❷ Os filhos havidos ou não da relação do casamento, ou por adoção, terão os mesmos direitos e qualificações, proibidas quaisquer designações discriminatórias relativas à filiação.
- ❸ Aos pais incumbe o dever de sustento, guarda e educação dos filhos menores, cabendo-lhes, ainda, no interesse destes, a obrigação de cumprir e fazer cumprir as determinações judiciais.
- ❹ O reconhecimento do estado de filiação é direito personalíssimo, prescrevendo após o falecimento de ambos os genitores.
- ❺ O pátrio poder será exercido exclusivamente pelo pai, mesmo que haja separação judicial do casal. Em caso de morte do pai, esse poder será exercido pela mãe.

QUESTÃO 19

Os princípios fundamentais do código de ética profissional do assistente social incluem o(a)

- ❶ defesa intransigente dos direitos humanos e a recusa do arbítrio e do autoritarismo.
- ❷ posicionamento em favor da equidade e da justiça social que assegure universalidade de acesso aos bens e serviços relativos aos programas de políticas sociais, bem como sua gestão democrática.
- ❸ garantia de unidade ideológica e de pensamento, desestimulando a existência de correntes teóricas e profissionais divergentes.
- ❹ empenho na eliminação de todas as formas de preconceito, incentivando o respeito à diversidade, à participação de grupos socialmente discriminados e à discussão das diferenças.
- ❺ opção por um projeto profissional vinculado ao processo de construção de uma nova ordem societária, sem dominação, exploração de classe, etnia e(ou) gênero.

QUESTÃO 20

Em relação aos conselhos profissionais e considerando os dispositivos da Lei n.º 8.662/1993, que regulamenta a profissão de assistente social, julgue os itens que se seguem.

- ❶ Cabe ao Conselho Federal de Serviço Social (CFESS) funcionar como Tribunal Superior de Ética Profissional.
- ❷ Cabe ao Conselho Regional de Serviço Social (CRESS) organizar e manter o registro profissional dos assistentes sociais e o cadastro das instituições e obras sociais públicas e privadas ou de fins filantrópicos.
- ❸ Cabe às unidades de ensino credenciar e comunicar aos conselhos regionais de sua jurisdição os campos de estágio de seus alunos e designar os assistentes sociais responsáveis por sua supervisão.
- ❹ A aplicação de penalidades aos infratores dos dispositivos da lei que regulamenta a profissão ou ao código de ética profissional do assistente social é prerrogativa do Conselho Federal de Assistentes Sociais.
- ❺ Os CRESSs são vinculados, administrativa e financeiramente, ao CFESS, de acordo com a legislação.