



BANCO DO BRASIL S.A.

SELEÇÃO EXTERNA

Aplicação: 2/6/2002

Carreira Administrativa

Cargo: Escriturário

Prova VERMELHA



LEIA COM ATENÇÃO AS INSTRUÇÕES ABAIXO.

- 1 Na folha de respostas, marque, tão logo a receba, obrigatoriamente e da forma devida, o campo destinado à indicação exata do tipo de prova que você recebeu (AZUL ou VERMELHA). A ausência de marcação nos campos destinados à indicação do tipo de prova ou a marcação de ambos os campos implicará a anulação da sua prova.
- 2 Este caderno é constituído de **quarenta** questões objetivas, com cinco itens cada uma.
- 3 Caso o caderno esteja incompleto ou tenha qualquer defeito, você deverá solicitar ao fiscal de sala mais próximo que tome as providências cabíveis.
- 4 Recomenda-se não marcar ao acaso: cada item cuja resposta divirja do gabarito oficial definitivo acarretará a perda de 0,20 ponto, conforme consta no Edital n.º 1 – 2002/001 – BB, de 27/3/2002.
- 5 Não é permitida a utilização de nenhum material de consulta que não seja fornecido pelo CESPE.
- 6 Durante a prova, você não deverá levantar-se ou comunicar-se com outros candidatos.
- 7 A duração da prova é de **quatro horas**, já incluído o tempo destinado à identificação — que será feita no decorrer da prova — e ao preenchimento da folha de respostas.
- 8 A desobediência a qualquer uma das determinações constantes nas presentes instruções, na folha de rascunho ou na folha de respostas poderá implicar a anulação da sua prova.

AGENDA

- I 3/6/2002 – Divulgação, a partir das 10 h, dos gabaritos oficiais preliminares da prova objetiva, na Internet — no endereço eletrônico <http://www.cespe.unb.br> — e nas agências-inscritoras do Banco do Brasil S.A.
- II 4 e 5/6/2002 – Recebimento de recursos contra os gabaritos oficiais preliminares da prova objetiva exclusivamente nos locais e no horário que serão informados na divulgação dos referidos gabaritos.
- III 2/7/2002 – Data provável da divulgação (após a apreciação de eventuais recursos), no Diário Oficial da União e nos locais mencionados no item I, dos resultados finais da prova objetiva e da seleção externa.

OBSERVAÇÕES

- Não serão objeto de conhecimento recursos em desacordo com o estabelecido no item 9 do Edital n.º 1 – 2002/001 – BB, de 27/3/2002.
- Informações relativas ao concurso poderão ser obtidas pelo telefone 0(XX)–61–448–0100.
- É permitida a reprodução deste material, desde que citada a fonte.

QUADRO DE DISTRIBUIÇÃO DE ITENS POR ÁREA DE CONHECIMENTO

Questão	Item	Área de conhecimento						Questão	Item	Área de conhecimento						Questão	Item	Área de conhecimento						Questão	Item	Área de conhecimento							
		CB	CG	LP	MT	BI	LI			CB	CG	LP	MT	BI	LI			CB	CG	LP	MT	BI	LI			CB	CG	LP	MT	BI	LI		
1	1							11	1							21	1							31	1								
	2								2									2									2						
	3								3									3									3						
	4								4									4									4						
	5								5									5									5						
2	1							12	1							22	1							32	1								
	2								2									2									2						
	3								3									3									3						
	4								4									4									4						
	5								5									5									5						
3	1							13	1							23	1							33	1								
	2								2									2									2						
	3								3									3									3						
	4								4									4									4						
	5								5									5									5						
4	1							14	1							24	1							34	1								
	2								2									2									2						
	3								3									3									3						
	4								4									4									4						
	5								5									5									5						
5	1							15	1							25	1							35	1								
	2								2									2									2						
	3								3									3									3						
	4								4									4									4						
	5								5									5									5						
6	1							16	1							26	1							36	1								
	2								2									2									2						
	3								3									3									3						
	4								4									4									4						
	5								5									5									5						
7	1							17	1							27	1							37	1								
	2								2									2									2						
	3								3									3									3						
	4								4									4									4						
	5								5									5									5						
8	1							18	1							28	1							38	1								
	2								2									2									2						
	3								3									3									3						
	4								4									4									4						
	5								5									5									5						
9	1							19	1							29	1							39	1								
	2								2									2									2						
	3								3									3									3						
	4								4									4									4						
	5								5									5									5						
10	1							20	1							30	1							40	1								
	2								2									2									2						
	3								3									3									3						
	4								4									4									4						
	5								5									5									5						

CB – Conhecimentos Bancários CG – Conhecimentos Gerais LP – Língua Portuguesa MT – Matemática BI – Conhecimentos Básicos de Informática LI – Língua Inglesa

• De acordo com o comando de cada uma das questões de 1 a 40, marque, na **folha de respostas**, para cada item: o campo designado com o código **C**, caso julgue o item **CERTO**; o campo designado com o código **E**, caso julgue o item **ERRADO**; ou o campo designado com o código **SR**, caso desconheça a resposta correta. Marque, obrigatoriamente, para cada item, um, e somente um, dos três campos da **folha de respostas**, sob pena de arcar com os prejuízos decorrentes de marcações indevidas. A marcação do campo designado com o código **SR** não implicará anulação. Use a folha de rascunho para as devidas marcações e, posteriormente, a **folha de respostas**.

• Nas questões que avaliam **Conhecimentos de Informática**, a menos que seja explicitamente informado o contrário, considere que todos os programas mencionados estão em configuração-padrão, em português, que o *mouse* está configurado para pessoas destros e que expressões como clicar, clique simples e clique duplo referem-se a cliques com o botão esquerdo do *mouse*. Considere também que não há restrições de proteção e de uso em relação aos programas, arquivos, diretórios e equipamentos mencionados.

PROVA OBJETIVA

Texto I – questões 1 e 2

1 O ano de 2001 caracterizou-se por grandes desafios para a economia brasileira, que levaram a mudanças substanciais na formação de expectativas quanto ao desempenho das principais variáveis econômicas. No início, configurou-se um cenário promissor, com perspectivas de crescimento real da economia brasileira oscilando entre 4% e 5%. A deterioração desse cenário ocorreu pela combinação de fatores internos e externos, que desviaram consideravelmente o crescimento real do produto interno bruto (PIB) para 2,25%, até setembro de 2001, comparado com igual período do ano anterior. No cenário interno, o aumento da taxa SELIC no final de 2001 e o racionamento energético contribuíram para a desaceleração da economia. No cenário internacional, o agravamento da crise argentina e o desaquecimento econômico dos Estados Unidos da América (EUA), principalmente após os atentados terroristas de 11 de setembro, aumentaram as preocupações quanto ao contágio das tensões externas sobre a economia nacional. Apesar dessas adversidades, o ano de 2001 terminou com reversão parcial do pessimismo instaurado na economia brasileira. As políticas fiscal e monetária contribuíram para fortalecer os fundamentos econômicos, limitando os impactos inflacionários da depreciação cambial.

Relatório do Banco do Brasil S.A. In: *Correio Braziliense* (com adaptações).

QUESTÃO 1

Com base no texto I, julgue os itens que se seguem.

- 1 O crescimento real do PIB brasileiro até setembro de 2001 foi 60% abaixo da maior expectativa de crescimento do início desse mesmo ano.
- 2 Considerando que, nos dois primeiros trimestres de 2001, o PIB brasileiro tivesse crescido 3% em cada trimestre, seria correto concluir que, no terceiro trimestre de 2001 — julho a setembro —, o PIB teria caído mais de 3,8%.
- 3 O uso do sinal indicativo de crase em “levaram a mudanças” (l.2) é facultativo, porque “mudanças” está no plural.
- 4 A palavra “deterioração” (l.7) está associada a uma **alteração positiva**.
- 5 Seria igualmente correto substituir o trecho “As políticas fiscal e monetária contribuíram” (l.21-22) por **A política fiscal e monetária contribuiu**, **A política fiscal e a monetária contribuíram** ou **As políticas fiscais e monetárias contribuíram**.

RASCUNHO

QUESTÃO 2

Considerando as informações do texto I, julgue os itens seguintes, relativos ao cenário econômico.

- 1 Infere-se do texto que a desaceleração da economia brasileira, em 2001, deveu-se tão-somente a fatores exógenos, sobre os quais o país não teria como influir, como se observa no dramático caso argentino.
- 2 Como o racionamento energético recaiu sobre os consumidores domésticos, seu impacto sobre o sistema produtivo brasileiro foi nulo.
- 3 A elevada taxa de juros atualmente praticada no Brasil é um dos fatores que contribuem para um índice menor de crescimento da economia.
- 4 O “contágio das tensões externas” (l.18) sobre as economias nacionais pode acontecer em uma economia mundial crescentemente globalizada, na qual os Estados exerçam pouco ou quase nenhum controle sobre o movimento dos capitais transnacionalizados.
- 5 Os atos terroristas de que foram alvo os EUA em 2001 trouxeram, pelo menos nos momentos iniciais, acentuada preocupação quanto ao desempenho da economia norte-americana e à sua repercussão, com maior ou menor intensidade, nos demais países.

QUESTÃO 3

1 Terminou mais um *round* na luta entre palestinos e israelenses. E pode-se dizer que há um empate técnico. Feridos, os dois duelistas — Ariel Sharon e Yasser Arafat — seguem para seus cantos do ringue a fim de avaliar os danos. Arafat deixou seu isolamento forçado de cinco meses — mas será que venceu? Sharon aparentemente se curvou às pressões americanas — mas também não se pode dizer que o *premier* israelense tenha sido derrotado, na opinião de analistas.

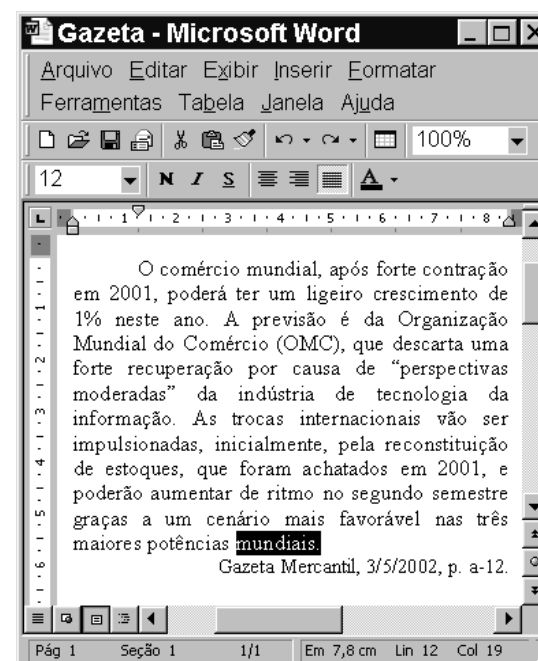
Douglas McMillan. *Round empatado*. In: *Jornal do Brasil*, 2/5/2002, p. 7 (com adaptações).

A partir do texto acima, julgue os itens que se seguem.

- 1 No texto, as três ocorrências do pronome “se” (l.2, 6 e 7) indicam sujeito indeterminado.
- 2 A substituição de todos os travessões do texto por vírgulas respeitaria as regras dos sinais de pontuação da norma culta e manteria a função de isolar, em um contexto, palavras ou frases.
- 3 Sharon representa, na atualidade, a direita à frente do Estado de Israel, embora não conte com o apoio dos setores religiosos mais ortodoxos e conservadores.
- 4 O “isolamento forçado” de Yasser Arafat deveu-se à ação incisiva assumida pelas tropas israelenses na atual crise do Oriente Médio, as quais, invadindo diversos setores da Cisjordânia, impediram a locomoção do líder palestino.
- 5 Infere-se do texto que a complexidade da questão do Oriente Médio é de tal ordem que, no momento, não há certeza absoluta acerca de quem venceu o episódio entre palestinos e israelenses mencionado no texto.


Texto II – questões 4 e 5

A figura abaixo mostra uma janela do aplicativo Word 2000 com um texto que está sendo digitado por um usuário.



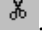

QUESTÃO 4

Considerando a situação mostrada na figura do texto II, para o usuário salvar o documento que está sendo digitado em um arquivo com o nome *Gazeta_novo.doc*, seria suficiente

- 1 escolher a opção Salvar como, do *menu Arquivo*; na janela Salvar como, que é aberta em decorrência dessa ação, digitar, no campo específico para o nome do arquivo de salvamento, *Gazeta_novo.doc*; finalmente, clicar o botão Salvar, da janela Salvar como.
- 2 clicar o botão ; na janela Salvar como, que é aberta em decorrência dessa ação, digitar, no campo específico para o nome do arquivo de salvamento, *Gazeta_novo.doc*; finalmente, clicar o botão Confirmar, da janela Salvar como.
- 3 pressionar e manter pressionada a tecla **Ctrl**; teclar **B** e liberar a tecla **Ctrl**; na janela Salvar como, que é aberta em decorrência dessa ação, digitar, no campo específico para o nome do arquivo de salvamento, *Gazeta_novo.doc*; finalmente, clicar o botão OK, da janela Salvar como.
- 4 pressionar e manter pressionada a tecla **Shift**; teclar **S** e liberar a tecla **Shift**; na janela Salvar como, que é aberta em decorrência dessa ação, digitar, no campo específico para o nome do arquivo de salvamento, *Gazeta_novo.doc*; finalmente, clicar o botão Salvar, da janela Salvar como.
- 5 escolher a opção Selecionar tudo, no *menu Editar*; no *menu Inserir*, selecionar a opção Em novo arquivo; na janela que é aberta em decorrência dessa ação, digitar, no campo específico para o nome do arquivo de salvamento, *Gazeta_novo.doc*; finalmente, clicar o botão Salvar dessa janela.

QUESTÃO 5

A partir do texto II, julgue os itens a seguir, relativos ao Word 2000, ao texto que está sendo digitado e ao tema nele apresentado.

- 1 A OMC é um organismo multilateral que, entre outras funções, fixa normas e regras para o comércio mundial, arbitrando eventuais contenciosos derivados da disputa entre empresas e países concorrentes, situação comum em um mercado altamente internacionalizado e competitivo.
- 2 Selecionar a expressão “neste ano” no primeiro período do texto que está sendo digitado, teclar **Delete** e digitar ao ano alteraria o sentido do texto, introduzindo-lhe a idéia de um crescimento do comércio mundial em progressão geométrica a partir de 2001.
- 3 Ao se selecionar o trecho “, inicialmente,” na oitava linha do texto, clicar , posicionar o ponto de inserção logo após a palavra “internacionais” e clicar , preservam-se o sentido e a correção gramatical da oração original.
- 4 Ao se selecionar o trecho “de ritmo”, na décima linha do texto, pressionar e manter pressionada a tecla **Ctrl** e teclar **X**, mantém-se a correção gramatical da oração e a idéia de aumento nos estoques.
- 5 Ao se posicionar o ponto de inserção imediatamente à esquerda da expressão “nas três maiores potências mundiais”, nas linhas 11 e 12, pressionar e manter pressionada a tecla **Shift**, teclar **End** e digitar o trecho nos EUA, Inglaterra e França, será mantida a correção gramatical e especificadas as “três maiores potências mundiais” da atualidade.

QUESTÃO 6

1 De olho no que julgam ser a maior oportunidade de negócios nos próximos anos em todo o mundo, as empreiteiras brasileiras articulam a formação de grandes consórcios a fim de disputar com mais chances de vitória as licitações para a ampliação do canal do Panamá. O *lobby* que o presidente Fernando Henrique Cardoso fez pessoalmente em março, durante visita ao Panamá, é uma clara manifestação de que as empresas brasileiras contam com boas chances de serem escolhidas.

Daniel Rittner. “Ampliação do canal do Panamá atrai empreiteiras”. In: *Valor Econômico*, 3/5/2002, p. A12.

Considerando o texto acima, julgue os itens seguintes.

- 1 O texto sugere que as empresas brasileiras que atuarão nas obras de ampliação do canal do Panamá serão preteridas pelo governo daquele país.
- 2 O pronome *o*, integrante da contração “no” (l.1), remete, pelos mecanismos de coesão textual, a “ampliação do canal do Panamá” (l.5).
- 3 Na linha 7, preservam-se o sentido textual e a correção gramatical ao se substituir o pronome relativo “que” por **qual**, desde que também seja alterada a preposição “de” para **da**.
- 4 Ao se voltarem para a formação de grandes consórcios, com vistas às obras do canal do Panamá, as empreiteiras brasileiras vão de encontro à tendência atual da economia mundial, em que as grandes corporações diluem-se em empreendimentos de menor porte para obterem maior competitividade.
- 5 Ao fazer de sua viagem ao Panamá um instrumento facilitador da ação de empresas brasileiras naquele país, Fernando Henrique Cardoso fugiu ao padrão atual das viagens oficiais de chefes de Estado, que, geralmente, não permitem a intromissão de questões econômicas em sua agenda política.

QUESTÃO 7

O canal do Panamá em números

Países que mais usam o Canal

Como origem ou destino das cargas

Toneladas movimentadas (em milhões)

EUA	132,7
Japão	34,5
China	23,0
Chile	15,5
Canadá	15,4
Coréia do Sul	14,2
México	11,5
Peru	10,3
Taiwan	10,0
Venezuela	9,9

Pouco explorado

Cargas destinadas ao Brasil ou dele originadas

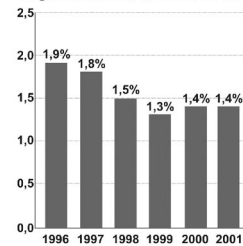


Gráfico I

Gráfico II

Exportações brasileiras que passam pelo Canal

Em milhões de toneladas

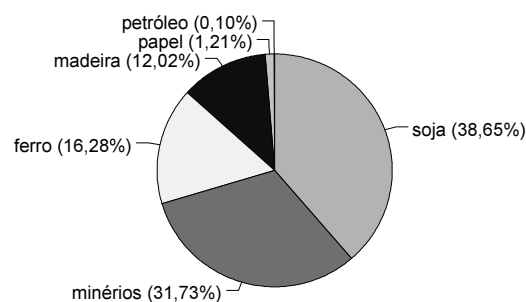
Manufaturados de ferro	674,9
Madeira e produtos de madeira	554,1
Soja	284,3
Minérios e metais	209,9
Petróleo e derivados	21,1
Papel e produtos de papel	1,8

Gráfico III

Valor: 3-5/5/2002, p. A12 (com adaptações).

Com base nas informações acima, relativas ao canal do Panamá, julgue os itens seguintes.

- O desvio-padrão da série numérica formada pelos totais de toneladas movimentadas pelos países listados no gráfico I seria maior se dela fosse excluído o valor correspondente aos EUA.
- A partir dos dados apresentados no gráfico II, é correto afirmar que o volume total de cargas destinadas ao Brasil ou dele originadas e que passaram pelo canal do Panamá em 2001 foi inferior ao de 1998.
- No período mostrado no gráfico II, a mediana da série numérica formada pelos percentuais de cargas destinadas ao Brasil ou dele originadas, que passaram pelo canal do Panamá, é maior que a moda dessa série.
- A seguinte sentença está gramaticalmente correta e traduz coerentemente informações do gráfico III: **Entre as exportações brasileiras que passam pelo canal em milhões de toneladas por ano as de soja corresponde a mais da metade da exportação de madeira e menos da metade da exportação de manufaturados de ferro.**
- O gráfico de setores abaixo poderia representar corretamente as informações dadas no gráfico III.



QUESTÃO 8

- A Venezuela, como a Argentina, ainda que de maneira distinta, recebe as duras lições de adaptações malsucedidas ao dilema entre a valorização do interno e a incorporação dos valores externos. A presidência de Hugo Chávez, nos últimos anos, expunha a fratura a que, estruturalmente, está submetida a América Latina, inclusive o Brasil. A tensão entre a administração para os de dentro, especialmente aqueles menos favorecidos pelo modelo de inserção aberta e liberal, e o agrado aos centros internacionais de poder, especialmente àqueles que hegemonomizam as relações internacionais do presente, levou ao descompasso social e político a que chegou a Venezuela.

José Flávio Sombra Saraiva. "A lógica da Venezuela".
In: *Correio Braziliense*, Gabarito, 22/4/2002, p. 12.

Relativamente ao texto e ao assunto nele tratado, julgue os itens seguintes.

- O dilema latino-americano de que fala o texto não se aplica ao Brasil de hoje: o último censo do IBGE, divulgado em 2002, mostra que as reformas liberais fizeram-se acompanhar de sensíveis conquistas sociais, como a desconcentração da renda nacional.
- O primeiro período do texto trata da dificuldade encontrada pelos países latino-americanos, de uma forma geral, para adequar sua inserção internacional às necessidades específicas de suas sociedades.
- Na Venezuela, Hugo Chávez preconiza uma "revolução bolivariana", o que significa promover a inserção do país em um mundo globalizado a partir da defesa dos interesses das elites locais.
- A crise argentina derivou, fundamentalmente, da recusa dos últimos governos do país em agradar "aos centros internacionais de poder", optando por não adotar o receituário neoliberal.
- O sinal indicativo de crase em "àqueles" (l.9) indica que ocorre aí uma preposição, a, por exigência do substantivo "agrado" (l.8), segundo as regras de regência da norma culta.

QUESTÃO 9

Em outubro de 2002, seguindo um calendário democrático que se torna cada vez mais rotineiro, o Brasil voltará às urnas, dessa vez para eleger presidente da República, governadores estaduais e do Distrito Federal (DF), deputados federais, estaduais e distritais, além de dois terços do Senado Federal. Relativamente a esse tema, julgue os itens que se seguem.

- A partir da Constituição de 1988, os brasileiros analfabetos e os menores entre dezesseis e dezoito anos de idade ganharam o direito ao voto, ainda que não sejam obrigados a exercê-lo.
- As eleições brasileiras são informatizadas, ou seja, as urnas eletrônicas devem ser utilizadas nas seções eleitorais existentes em todos os municípios.
- A eleição para o Senado faz-se pelo voto majoritário, ou seja, vence o candidato mais votado; na Câmara, ao contrário, vigora o voto proporcional.
- Com a chamada **verticalização das coligações**, surgida neste ano, com a interpretação dada pela justiça à legislação eleitoral, as coligações partidárias para a eleição presidencial foram abolidas.
- O número de senadores é fixo: cada unidade da Federação elege três senadores, de maneira alternada, a cada quatro anos (um e dois terços), sendo o mandato de cada senador igual a oito anos.

QUESTÃO 10

- Na Dinamarca, na Holanda, na Itália e no sul da Alemanha, há um "enorme potencial" para se formar um movimento europeu de direita, segundo o extremista austríaco Jörg Haider. Líder do Partido da Liberdade (PL), Haider, que integra a coalizão de poder no seu país, propõe aos "partidos irmãos" juntar seus esforços para se apresentarem unidos nas eleições para o Parlamento Europeu em 2004. Em sua proposta, Haider não citou a Frente Nacional, de Jean-Marie Le Pen. Haider assegura que são precisamente as "posições racistas" de Le Pen o que o tornam inaceitável "em um mundo moderno". Não obstante, o PL austríaco nunca se apartou de seu discurso xenófobo.

Julietta Rudich. "Haider quer unir extrema direita europeia, sem Le Pen". In: *Folha de S. Paulo*, 3/5/2002, p. A10 (com adaptações).

Tendo em vista o texto acima e o tema que ele focaliza, julgue os itens que se seguem.

- A proposta apresentada pelo líder direitista austríaco, relatada no texto, adquire maior significado por não se ater à política interna, mas por pressupor uma estratégia mais ampla, com efeitos no interior da própria União Europeia.
- O caso Le Pen, que marcou definitivamente a última eleição presidencial francesa, pela visibilidade alcançada pelo voto direitista, é fenômeno isolado, restrito às fronteiras de seu país.
- A inesperada vitória de Le Pen no segundo turno da eleição presidencial na França, contrariando previsões dos institutos de pesquisa, estimula o avanço das correntes de direita na Europa, todas elas assentadas no nacionalismo, na xenofobia e no racismo.
- Considerando que o adjetivo "xenófobo" está para **xenofobia** assim como seu antônimo, **xenófilo**, está para **xenofilia** — e que este substantivo designa **simpatia a coisas ou pessoas estrangeiras** —, é correto afirmar, de acordo com o texto, que Haider segue o discurso do PL e propõe a intensificação da xenofilia no Parlamento Europeu.
- Textualmente, a expressão "Não obstante" (l.10) estabelece uma relação de consequência em relação à crítica de Haider a Le Pen, na oração anterior, tomada como causa.

QUESTÃO 11

- A indústria armamentista movimentada anualmente cerca de 800 bilhões de dólares. É uma quantia equivalente a 2,5% do PIB mundial. Com um investimento de apenas 8 bilhões de dólares — menos do que quatro dias de gastos militares mundiais —, todas as crianças do planeta que hoje estão fora da escola poderiam frequentar uma sala de aula. Aliás, a fabricação de um único tanque de guerra consome o equivalente à construção de 520 salas de aula, e o custo de um avião de caça supersônico daria para equipar 40 mil consultórios médicos.

"O desperdício da indústria da guerra". In: *Família Cristã*, ano 68, n.º 795, mar./2002, p. 12 (com adaptações).

A partir do texto acima, julgue os itens subseqüentes.

- Considerando que 1 dólar seja igual a R\$ 2,50, infere-se do texto que, anualmente, os "gastos militares mundiais" (l.4) são superiores a R\$ 1,8 trilhão.
- O emprego de **cada** no lugar de "todas as" (l.4) preservaria a quantificação de totalidade para "crianças" (l.5), mas exigiria ajustes de concordância na oração.
- Na linha 5, a ausência de vírgulas para isolar a oração "que hoje estão fora da escola" indica que ela constitui restrição a "crianças do planeta".
- É incontestável, no mundo contemporâneo, a força do complexo industrial-militar, o qual, para manter ou ampliar sua capacidade lucrativa, interage continuamente com o poder político personificado no Estado.
- Os dados fornecidos pelo texto permitem que se faça uma comparação positiva para o Brasil: além de seus gastos militares serem relativamente modestos, o país caminha para a universalização do acesso ao ensino fundamental.

QUESTÃO 12

- Um processo de desenvolvimento capaz de engendrar uma sociedade mais justa e solidária representa uma ruptura com as tendências históricas do capitalismo brasileiro, altamente concentrador do poder, da riqueza e da renda e gerador de exclusão social de massas crescentes da população. Obter justiça social implica um novo pacto de poder político que ponha em prática os direitos sociais universais reconhecidos na Constituição da República e que aceite, como tarefa permanente, o ataque às raízes estruturais da desigualdade. Significa reconhecer a necessidade urgente de democratizar a propriedade (pública e privada), o crédito interno, a carga fiscal e os serviços públicos, transformando-os em bases de sustentação do crescimento da produção e do emprego, com distribuição da renda e oportunidades para todos.

Sair da atual situação de crise econômica e exclusão social exige, portanto, uma dimensão de reconstrução nacional que supõe tarefas de grande envergadura e longa duração.

Maria da Conceição Tavares. *Desenvolvimento com justiça social*. In: *Folha de S. Paulo*, 14/4/2002 (com adaptações).

A partir do texto acima, julgue os itens subseqüentes.

- Tanto o substantivo "ruptura" (l.3) como o verbo "Sair" (l.18) indicam a mudança de uma situação social injusta para uma sociedade justa.
- Ao se analisar o cenário latino-americano de hoje, verifica-se que "as tendências históricas do capitalismo brasileiro" (l.3-4) não diferem, substancialmente, daquelas verificadas nos demais países do continente, processo cuja origem mais remota encontra-se na colonização.
- Tomando "justiça social" (l.7) como consequência, o texto admite como causas, entre outras: romper as tendências históricas do capitalismo brasileiro, pôr em prática os direitos sociais reconhecidos pela Constituição de 1988, atacar as raízes estruturais da desigualdade.
- É correto afirmar, sobretudo em função dos dados divulgados por órgãos oficiais, que o Plano de Estabilização Econômica em vigor, mais conhecido como Plano Real, respondeu satisfatoriamente às questões levantadas pela autora.
- O sujeito subentendido de "aceite" (l.10) é oracional: "Obter justiça social implica um novo pacto de poder político" (l.6-8).

QUESTÃO 13

1 Abrir conta em banco é mais simples do que encerrá-la, mas também exige alguns cuidados. Veja abaixo os procedimentos mais adequados para os correntistas.

4 Para abrir uma conta

- ▶ Leia com atenção o contrato (ou carta-proposta). Não assinhe nada sem antes esclarecer todas as dúvidas.
- 7 ▶ Leve uma cópia e o original da carteira de identidade, do Cadastro de Pessoa Física (CPF) e de um comprovante de residência.
- 10 ▶ Peça uma cópia de todos os documentos assinados.
- ▶ Deposite pelo menos o valor mínimo pedido pelo banco. A quantia varia de acordo com cada banco.
- 13 ▶ Comunique ao banco, por escrito, qualquer mudança de endereço ou número de telefone.

Para encerrar uma conta

- 16 ▶ Entregue ao banco uma correspondência em que solicite o encerramento da conta (exija recibo na cópia), ou mande-a pelo correio, por meio de carta registrada.
- 19 ▶ Verifique se todos os cheques emitidos foram compensados para evitar que seu nome vá parar no Cadastro de Emitentes de Cheques sem Fundo.
- 22 ▶ Devolva ao banco os cheques que ainda estão com você. Eles serão incinerados.
- ▶ Peça um nada-consta depois do encerramento da conta.

Fonte: IDC/PROCON-DF e Banco Central do Brasil.

Com base no texto acima, julgue os itens a seguir.

- ❶ O uso das formas verbais no imperativo concordando com **você** no lugar de **tu** contribui para que o texto instrucional seja mais informal, direto e objetivo.
- ❷ Segundo o texto, o fato de um cheque emitido não ter sido compensado nem destruído antes do encerramento da conta representa risco de o nome do emitente ser encaminhado ao Cadastro de Emitentes de Cheques sem Fundo.
- ❸ Em “mais simples do que encerrá-la” (l.1-2), a presença do termo sublinhado é facultativa.
- ❹ Em “encerrá-la” (l.2), o pronome enclítico retoma a palavra “Abrir” (l.1).
- ❺ Pode-se inferir que o “recibo na cópia” (l.17) e o registro da carta têm função semelhante.

QUESTÃO 14

Uma pessoa física foi abrir uma conta-corrente em uma instituição bancária. No ato de abertura da conta, demandou que certas informações fossem prestadas pelo banco e que essas informações estivessem previstas em cláusulas explicativas na ficha-proposta, que é o contrato de abertura da conta, celebrado entre o banco e a pessoa física. Em face dessa situação, é dever do banco informar ao cliente

- ❶ o saldo médio mínimo exigido para a manutenção da conta.
- ❷ as condições para fornecimento de talonário de cheques.
- ❸ a necessidade de o cliente comunicar, por escrito, qualquer mudança de endereço ou número de telefone.
- ❹ as condições para a inclusão do nome do depositante no Cadastro de Emitentes de Cheques sem Fundos.
- ❺ que os cheques liquidados, uma vez microfilmados, poderão ser destruídos.

QUESTÃO 15

1 Passa quase despercebido para o mercado que, na guerra dos bancos pela carteira dos brasileiros, o Banco do Brasil S.A. (BB) está mais ativo do que nunca. Foi a casa que

4 mais conquistou novos clientes em 2001, saltando de 10,5 milhões de correntistas pessoa física para 12 milhões.

Na área das empresas, o crescimento também foi

7 robusto. Com a criação de uma divisão de *corporate*, sua carteira empresarial saltou de 767 mil para 900 mil clientes.

O BB ainda tem um amplo terreno para conquistar

10 clientes menos endinheirados por intermédio das concessões de crédito. A instituição, mesmo com 24,6% de todos os ativos do sistema financeiro nacional, não tinha agilidade

13 suficiente para fazer isso, por conta do estoque de créditos ruins que a ancora. Depois do ajuste patrimonial, ganhou fôlego.

Acerca de aspectos estruturais e das idéias do texto acima, julgue os seguintes itens.

- ❶ A expressão “carteira dos brasileiros” (l.2), empregada em sentido figurado, identifica o objeto que “Passa quase despercebido para o mercado” (l.1).
- ❷ No primeiro parágrafo do texto, as duas ocorrências do advérbio “mais” — intensificando “ativo” (l.3) e “conquistou” (l.4) — comprovam que advérbios podem modificar tanto verbos como adjetivos.
- ❸ Com os ajustes necessários na pontuação, o aposto **o que representa um crescimento superior a 18%** poderia ser acrescentado, antecedido de vírgula, imediatamente após “sua carteira empresarial saltou de 767 mil para 900 mil clientes” (l.7-8), mantendo-se corretas as informações do texto.
- ❹ As informações explicitadas nos três parágrafos do texto mostram como deve ser entendida a expressão final: “ganhou fôlego” (l.14-15).
- ❺ Se o percentual de crescimento do número de correntistas pessoa física do BB, verificado em 2001, se mantiver para 2002 e 2003, então, ao final de 2003, o BB terá mais de 16 milhões de correntistas.

RASCUNHO

Texto III – questões 16 e 17

1 Em 2001, o BB adotou medidas que conferem maior transparência às decisões internas e às movimentações da empresa no mercado bancário. Os ajustes patrimoniais

4 ocorridos em junho, o novo estatuto, aprovado pela assembleia de acionistas em agosto, o aprimoramento do processo decisório e o aperfeiçoamento do modelo de

7 negociação tornam muito mais ágeis as decisões e fortalecem o compromisso da empresa com a ética e a transparência. O lucro de R\$ 1,082 bilhão no exercício, 11,1% maior que

10 o obtido em 2000, confirma o acerto das medidas implementadas pelo banco ao longo de 2001, garantindo a ampliação dos negócios e o aumento da lucratividade.

13 O BB encerrou o ano confirmando sua posição como o maior banco do país, com ativos totais de R\$ 165,1 bilhões, R\$ 61,4 bilhões de recursos administrados e R\$ 40,2 bilhões

16 em operações de crédito. Com mais de R\$ 117 bilhões captados entre seus quase 14 milhões de clientes, que têm à disposição mais de 8 mil pontos de atendimento no Brasil

19 e 31 no exterior, o BB encerrou o exercício mantendo sua liderança no sistema financeiro nacional e seu compromisso com a satisfação dos clientes e acionistas. Além disso,

22 permaneceu como o banco com maior presença na Internet brasileira, com quatro milhões de clientes cadastrados e mais de 18,4 milhões de transações realizadas, no mês de

25 dezembro, no portal www.bb.com.br.

Relatório do Banco do Brasil S.A. In: *Correio Braziliense* (com adaptações).

QUESTÃO 16

Com base no texto III, julgue os itens seguintes.

- ❶ O verbo “conferem” (l.1) está empregado no texto com a mesma regência e com sentido equivalente ao que está empregado no seguinte exemplo: **Os dados do relatório final do BB conferem com aqueles divulgados pela imprensa no decorrer da semana.**
- ❷ O uso de agente inanimado e da terceira pessoa do singular, como em “O BB adotou” (l.1), é um recurso para que o texto se mantenha impessoal, distanciado e objetivo, de forma que as pessoas que tomaram as decisões não fiquem explícitas.
- ❸ De acordo com as estruturas do texto, as causas para agilidade nas decisões no BB podem assim ser enumeradas: os “ajustes patrimoniais ocorridos em junho” (l.3-4); “o novo estatuto” (l.4); a aprovação “pela assembleia de acionistas em agosto” (l.4-5); “o aprimoramento do processo decisório” (l.5-6); “o aperfeiçoamento do modelo de negociação” (l.6-7).
- ❹ O texto permaneceria correto caso se substituísse o trecho “que têm à disposição” (l.17-18) por **que têm à sua disposição.**
- ❺ Em “e 31 no exterior” (l.19), subentende-se a idéia e **têm à disposição 31 pontos de atendimento no exterior.**

QUESTÃO 17

A partir do texto III, julgue os itens que se seguem.

- ❶ Os lucros obtidos pelo BB inscrevem-se em uma etapa da economia brasileira — os dias atuais — em que o sistema financeiro obtém ganhos expressivos, entre muitas outras razões, porque soube investir em tecnologia, sobretudo a da informação, como meio eficaz de garantir elevados índices de produtividade.
- ❷ Suponha que cada transação realizada por intermédio do portal do BB envolva a troca de 1 *megabyte* de informações entre o banco e o cliente, e que todas as transações realizadas no mês de dezembro de 2001 tenham sido feitas por meio de uma rede ADSL que permite uma taxa de transmissão efetiva de 256 kbps para o *download* de informações. Nesse caso, se o portal mencionado no texto fosse capaz de realizar 1.000 transações simultâneas, as transações realizadas no mês de dezembro de 2001 teriam envolvido mais de 50 horas de uso da rede mundial de computadores.
- ❸ A expressão www.bb.com.br indica um URL (*uniform resource locator*), consistindo em um endereço de uma página *Web* que pode ser acessada por meio de um *browser*, tal como o Netscape Navigator e o Internet Explorer.
- ❹ Seriam mantidas as idéias principais do texto se o trecho “O lucro de R\$ 1,082 bilhão no exercício, 11,1% maior que o obtido em 2000, confirma” (l.9-10) fosse assim reescrito: **O lucro obtido em 2001, se comparado com o lucro de cerca de R\$ 974 milhões em 2000, representa um aumento de mais de 11%, confirmando.**
- ❺ A partir dos dados apresentados no texto, é correto afirmar que pelo menos um dos clientes do BB cadastrados na Internet realizou no portal www.bb.com.br mais de quatro transações durante o mês de dezembro de 2001.

RASCUNHO

Texto IV – questões de 18 a 20

BB Crédito Informática

1 Se você deseja adquirir equipamentos de microinformática, computadores de mão e aparelhos celulares com a tecnologia WAP, o BB oferece o BB Crédito Informática.

4 **Equipamentos de microinformática:** microcomputador, impressora, escâner, *Web cam*, computadores de mão, *notebook*, equipamentos multifuncionais, gravadores de CD e *kit DVD* (exclusivamente para instalação em microcomputador), monitores, equipamentos *easy box*, *cable modem* e telefones celulares com tecnologia WAP.

10 **Limites de financiamento:**

- ▶ até o limite de crédito/prestação informado no seu extrato e(ou) na sua agenda financeira.
- ▶ o valor do crédito poderá variar entre R\$ 200,00 e R\$ 5.000,00.

Prazos: de 2 a 24 meses.

16 **Tarifas:**

- ▶ tarifa de abertura de crédito correspondente a 3% do valor solicitado, limitado ao mínimo de R\$ 9,50 e ao máximo de R\$ 40,00, cobrada na data da liberação do crédito.
- ▶ taxa de juros de 3,70% ao mês, equivalente a 54,65% ao ano.

Internet: <<http://www.bb.com.br>>. Acesso em 28/4/2002 (com adaptações).

QUESTÃO 18

A partir do texto IV, julgue os itens subseqüentes.

- 1 No texto, o pronome possessivo “seu” (l.11) refere-se ao leitor, por causa do emprego de “você” (l.1).
- 2 O dispositivo *Web cam*, mencionado no texto, permite que, em uma aplicação de videoconferência, imagens possam ser capturadas, para serem transmitidas pela Internet.
- 3 Utilizando-se um escâner, é possível converter uma figura impressa em papel em um arquivo digital do tipo .bmp.
- 4 Caso se deseje adquirir uma impressora do tipo *laser*, será necessário adquirir igualmente uma placa de *cable modem*, para que a impressora possa ser conectada ao microcomputador, por meio de uma porta USB.
- 5 Quando instalado em um sistema computacional, a principal utilidade do *kit DVD* é permitir a transmissão de mensagens de um computador do tipo *desktop* para telefones móveis que utilizam tecnologia WAP, por meio de conexões diretas com operadoras de telefonia celular.

QUESTÃO 19

Com base nas informações do texto IV, julgue os itens abaixo.

- 1 Para o limite máximo de empréstimo permitido, a tarifa de abertura de crédito seria igual a 3% desse limite.
- 2 A taxa mensal de juros cobrada no financiamento é a taxa proporcional equivalente à taxa nominal de 54,65% ao ano.
- 3 Descontando-se a tarifa de abertura de crédito, em termos percentuais, o valor líquido correspondente a um empréstimo de R\$ 200,00 é inferior àquele correspondente a um empréstimo de R\$ 400,00.
- 4 A taxa de juros anual mencionada, considerando-se o arredondamento conveniente, poderia ser obtida como resultado da expressão $100 \times [(1,037)^{12} - 1]$.
- 5 Além do parágrafo inicial, o texto é constituído por informações que complementam a idéia sintetizada pela oração “o BB oferece o BB Crédito Informática” (l.3).

QUESTÃO 20

Utilizando o BB Crédito Informática, um indivíduo financiou R\$ 3.000,00 para a aquisição de um microcomputador e, de acordo com as condições estabelecidas no texto IV, deverá quitar o débito em 24 parcelas mensais e *postecipadas* de R\$ 190,76.

Com base na situação hipotética acima e nas informações do texto IV, julgue os itens abaixo.

- 1 A seguinte especificação para a aquisição do microcomputador seria atualmente possível: processador Intel Pentium 4 de 1,7 GHz, 512 MB de memória RAM, monitor de vídeo de 17 polegadas, HD de 40 GB, DVD/CDRW, placa *fax/modem* de 56 kbps, interface de rede local 10/100 Mbps, Windows XP *Home Edition*.
- 2 Considerando-se as adequadas aproximações, o valor de cada parcela poderia ser obtido como resultado da expressão $3.000 \times 0,037 / [1 - (1,037)^{-24}]$.
- 3 Se as parcelas fossem mensais e antecipadas, em vez de *postecipadas*, o valor de cada uma delas seria superior a R\$ 191,00.
- 4 Se o empréstimo tivesse sido feito em 12 parcelas mensais e *postecipadas*, mantidas as demais condições, o valor de cada parcela duplicaria.
- 5 Na situação descrita, o montante total a ser pago ao final de 24 meses, corrigindo-se o valor das parcelas pela taxa de juros cobrada no financiamento e desconsiderando-se a tarifa de abertura de crédito, pode ser obtido calculando-se a soma dos termos de uma progressão geométrica de razão igual a 1,037, cujo primeiro termo é igual a 190,76 e último termo é igual a $190,76 \times (1,037)^{23}$.

RASCUNHO

Texto V – questões de 21 a 23

A janela do Excel 97 mostrada na figura a seguir apresenta as taxas de juros do cheque especial cobradas pelo BB de diferentes tipos de clientes, obtidas no *site* <<http://www.bb.com.br>>.

taxas de juros para pessoas físicas		
contas especiais	taxas de juros (% ao mês)	taxas de juros (% ao ano)
clientes titulares de cartão de crédito que sejam participantes do plano ouro de serviços e com aplicações em poupança ou BB aplic 30 em valor** igual ou superior ao limite da conta especial.	2,05	24,78
clientes titulares de cartão de crédito que recebem proventos pelo BB	7,50	120,11
clientes que recebem proventos pelo BB	7,90	129,21
demais clientes	8,30	138,65

QUESTÃO 21

Considerando a figura do texto V e o Excel 97, julgue os itens seguintes.

- 1 A média aritmética dos números 2,05, 7,50, 7,90 e 8,30 é inferior a 6,00.
- 2 Para excluir os conteúdos das células C3 e D3, é suficiente selecionar essas células e clicar
- 3 Para centralizar todas as células mostradas na planilha, é suficiente clicar qualquer célula dessa planilha e clicar
- 4 Para alterar a cor da fonte utilizada nos conteúdos das células B4, B5, B6 e B7, é suficiente selecioná-las e clicar
- 5 Para se selecionar o grupo de células formado pelas células B4, B5, B6 e B7, é suficiente realizar a seguinte seqüência de ações: clicar a célula B4; pressionar a tecla e, mantendo-a pressionada, acionar três vezes a tecla .

QUESTÃO 22

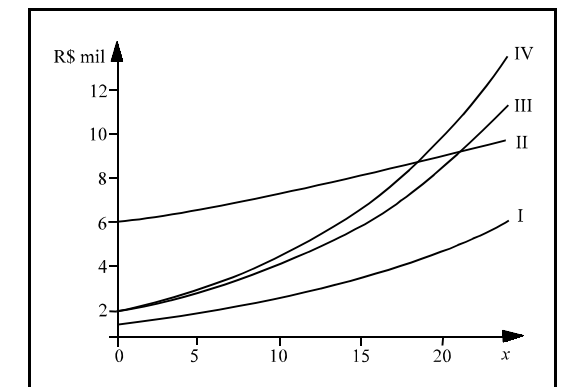
Ainda considerando a figura do texto V e o Excel 97, julgue os itens seguintes.

- 1 Para se maximizar a janela mostrada, é suficiente clicar o ícone na barra de título, e, na lista de opções que aparece em decorrência dessa ação, clicar Maximizar.
- 2 Para que o Excel 97 realize a verificação automática de ortografia do texto contido na célula B4, é suficiente clicar essa célula e, em seguida, clicar .
- 3 Caso se clique a célula C6 e o botão , o número 7,90, que está contido na célula, será exibido como 7,9.
- 4 Para uma mesma quantia devida, um cliente enquadrado na categoria descrita na célula B5 pagaria mais juros pelo período de três meses que um cliente enquadrado na categoria descrita na célula B4 pagaria pelo período de um ano.
- 5 Sabendo que $1,083^{12} > 2,6$, é correto afirmar que a taxa mencionada na célula D7 não é a taxa efetiva anual de juros equivalente à taxa mensal de 8,3%.

QUESTÃO 23

Suponha que quatro clientes — B_3 , B_4 , B_5 e B_6 —, pertencentes às categorias descritas nas respectivas células (de B3 a B6) da tabela da figura do texto V, tomem emprestado R\$ 6.000,00, R\$ 2.000,00, R\$ 1.000,00 e R\$ 2.000,00, respectivamente, de acordo com as taxas de juros para pessoas físicas apresentadas.

A figura abaixo representa os gráficos das funções $f_3(x) = 6.000 \times (1,0205)^x$, $f_4(x) = 2.000 \times (1,075)^x$, $f_5(x) = 1.000 \times (1,079)^x$, $f_6(x) = 2.000 \times (1,083)^x$.



Com base nessas informações, julgue os seguintes itens.

- 1 Os gráficos III e IV correspondem às funções f_6 e f_4 , respectivamente.
- 2 Se nenhum pagamento for feito, o total devido pelo cliente B_3 seis meses após a contratação do empréstimo será igual a $f_3(6)$.
- 3 A função dada por $g(x) = f_4(x) / f_5(x)$ é decrescente.
- 4 Não existe $x \in \mathbb{R}$ para o qual os gráficos das funções f_3 e f_5 se interceptem.
- 5 Se os clientes B_3 e B_4 optarem por saldar suas dívidas após 24 meses, o cliente B_3 , apesar de ter contraído um empréstimo bem superior, pagará um montante inferior ao de B_4 .

Texto VI – questões 24 e 25

A figura abaixo é parte da fatura de um cartão de crédito de um cliente do BB.

BANCO DO BRASIL		Cartão		Número do cartão		Vencimento	
OUROCARD VISA GOLD		5555 **** * 5555		8/5/2002			
Resumo em Real	Saldo anterior	Pagamento / Créditos	Compras/Débitos	Total - R\$	Limite extra utilizado - R\$	Saldo atual - R\$	Saldo total (R\$ + US\$)
	2.036,88	- 2.036,88	+ 2.465,10	= 2.465,10	0,00	2.465,10	
Resumo em Dólar	Compras / Saques	Outros débitos	Créditos	Saldo atual - US\$	Taxa de conversão	Saldo convertido - R\$	2.513,65
	20,00	+ 0,40	- 0,00	= 20,40	2,38 3/5/2002	48,55	
Observação: se a cotação do dólar turismo, para venda, divulgada pelo BB para cartões de crédito, for diferente na data de vencimento da sua fatura, os ajustes, a crédito ou a débito, serão lançados na próxima conta, sem encargos.				Pagamento mínimo - R\$	Valor pago - R\$		
				1.347,30			

QUESTÃO 24

Com base nas informações do texto VI e considerando que a taxa de juros para pagamento parcelado seja de 6,0% ao mês, julgue os itens seguintes.

- Se, no dia 8/5/2002, o dólar turismo estivesse cotado a R\$ 2,43, deveria haver um lançamento a débito, na fatura seguinte, no valor de R\$ 1,20.
- O cliente quitou a fatura que venceu no mês de abril em duas parcelas mensais e iguais.
- A parcela máxima da fatura cujo pagamento o cliente poderia adiar para o mês seguinte é superior a 50% do saldo total.
- Se o cliente tiver pago em 8/5/2002 o valor de R\$ 2.000,00, serão cobrados, pelo débito restante, juros inferiores a R\$ 30,00.
- O valor constante do campo “Outros débitos” está para o do campo “Compras/Saques” assim como R\$ 170,00 está para R\$ 3,40.

RASCUNHO

QUESTÃO 25

Seriam mantidos a correção gramatical e o sentido do texto VI, caso se substituísse o conteúdo da observação, na sua parte inferior, à esquerda, por

- se, para a venda, a cotação do dólar turismo, divulgada pelo BB para cartões de crédito, for diferente na data do vencimento da sua fatura, os ajustes, como crédito ou como débito, serão lançados na próxima conta, sem encargos.
- se a cotação do dólar turismo, divulgada pelo BB para cartões de crédito, para a venda, for diferente na data do vencimento da sua fatura, os ajustes a crédito ou a débito, serão lançados na próxima conta sem encargos.
- ajustes, a crédito ou a débito, serão lançados na próxima conta, sem encargos, se a cotação do dólar turismo, para a venda, divulgada pelo BB para cartões de crédito, for diferente na data do vencimento da sua fatura.
- se a cotação do dólar turismo para a venda, for diferente, na data do vencimento da sua fatura, daquela divulgada pelo BB para cartões de crédito, os ajustes, a crédito ou a débito, serão lançados, sem encargos, na próxima conta.
- se a cotação divulgada pelo BB, para cartões de crédito do dólar turismo, para a venda, for diferente na data do vencimento da sua fatura, os ajustes serão creditados ou debitados, conforme o caso, na próxima conta sem encargos.

QUESTÃO 26

O cartão de crédito é um serviço de intermediação que permite ao consumidor adquirir bens e serviços em estabelecimentos comerciais previamente credenciados mediante a comprovação de sua condição de usuário. Essa comprovação é geralmente realizada no ato da aquisição, mediante apresentação do cartão ao estabelecimento comercial. O cartão é emitido pelo prestador do serviço de intermediação, chamado genericamente de administradora de cartão de crédito, que pode ser um banco. Acerca desse assunto, julgue os itens subseqüentes.

- A empresa emitente do cartão, de acordo com o contrato firmado com o consumidor, fica ilimitada e solidariamente responsável pelo pagamento das aquisições feitas por ele com o uso do cartão.
- A relação entre o consumidor e o fornecedor será alterada, se o pagamento for feito sob a forma de cartão de crédito.
- Quando o usuário do cartão de crédito opta por não pagar total ou parcialmente a fatura mensal, as instituições financeiras são as únicas que podem conceder financiamento para a quitação desse débito junto à empresa administradora.
- O Banco Central do Brasil (BACEN) autoriza e fiscaliza o funcionamento das empresas administradoras de cartão de crédito.
- As operações realizadas pelas instituições financeiras, referentes ao financiamento aos usuários para o pagamento da fatura mensal, estão sujeitas às normas editadas pelo Conselho Monetário Nacional (CMN) e pelo BACEN.

QUESTÃO 27

O teclado virtual é uma forma mais segura para você informar sua senha de auto-atendimento (senha de oito algarismos), clicando com o mouse o teclado virtual na tela do computador, via Internet, em qualquer lugar onde você estiver.

O BB sempre utilizou a mais avançada tecnologia para atender seus clientes na Internet, nunca tendo sido registrado um ataque bem-sucedido aos computadores do banco.

Internet: <http://www.bb.com.br> (com adaptações).

Considerando essas informações e com relação à segurança de dados em operações bancárias, julgue os itens subseqüentes.

- Pode-se aumentar a segurança em transações de dados na Internet por meio do uso de técnicas de criptografia e de sistemas *firewall*: a criptografia permite que dados sejam codificados e que somente quem tenha a chave correta para a decodificação possa decifrar a informação, enquanto sistemas *firewall* são utilizados para diminuir riscos de ataques a bancos de dados e a sistemas computacionais de uma forma geral.
- Uma vez que é permitida a repetição de algarismos para a formação da senha de auto-atendimento, é possível formar-se, no máximo, 8! senhas de auto-atendimento distintas.
- Considere que uma empresa decida abrir conta no BB para todos os seus empregados, mas solicite de todos eles que os quatro primeiros algarismos das suas senhas sejam, nessa ordem, 2, 0, 0, 2. Nessa situação, o número de senhas de auto-atendimento distintas que poderiam ser formadas pelos empregados dessa empresa é igual à metade do número total de senhas de auto-atendimento que poderiam ser formadas sem a restrição imposta para os dígitos iniciais.
- A quantidade de senhas de auto-atendimento que se consegue formar utilizando-se apenas dois algarismos distintos para preencher as 8 posições é superior a 10.000.
- Considere que todos os 50.000 empregados ativos de uma empresa — todos com menos de 100 anos de idade — decidam adotar como senha de auto-atendimento as suas datas de nascimento: dia(XX), mês(XX) e ano(XXXX). Nessa situação, conclui-se que pelo menos dois empregados dessa empresa terão senhas de auto-atendimento iguais.

RASCUNHO

QUESTÃO 28

Um investidor procurou uma agência do BB e disse ao gerente que queria aplicar seus recursos sem muito risco, preferindo uma rentabilidade baixa a correr risco de perder dinheiro. O investidor informou, ainda, que gostaria de poder reaver seus recursos com rapidez, caso precisasse, embora não fosse esse o seu objetivo. Em função da demanda apresentada pelo cliente, seria correto o gerente indicar aplicação no(a)

- BB FIEX.
- BB multicarteira especial plus.
- BB fundo de ações.
- caderneta de poupança.
- BB DI preferencial.

QUESTÃO 29

A Central de Risco de Crédito (CRC) é um sistema criado pelo CMN e gerido pelo BACEN que, obedecidas determinadas condições, permite a troca de informações sobre operações de crédito entre os integrantes do Sistema Financeiro Nacional. Com referência à CRC, julgue os itens abaixo.

- Constam na CRC somente informações acerca do valor de quaisquer operações de crédito atrasadas e dos valores referentes aos avais ou às fianças prestados pelas instituições financeiras a seus clientes.
- O principal objetivo do sistema CRC é prover o BACEN de informações precisas e sistemáticas acerca das operações de crédito contratadas pelas instituições financeiras, com o propósito de proteger os recursos depositados pelos cidadãos nessas instituições.
- As instituições financeiras somente são obrigadas a identificar os clientes com operações cuja soma seja igual ou superior a R\$ 10.000,00. Portanto, nem todas as operações de crédito devem constar na CRC.
- As pessoas físicas não podem consultar seus dados na CRC. Já as pessoas jurídicas podem fazê-lo nas centrais de atendimento ao público do BACEN, por meio de relatórios padronizados, desde que apresentem a documentação necessária, ou no Sistema de Informações do BACEN (SISBACEN), desde que devidamente habilitadas.
- A CRC e os diversos cadastros de inadimplentes existentes no mercado financeiro são sistemas completamente interconectados.

QUESTÃO 30

Os mercados futuros e de opções propiciam aos investidores uma tomada de decisão mais técnica, melhorando o entendimento do mercado com relação ao desempenho das alternativas de investimento em condições de risco. Em relação a esses mercados e às operações neles realizadas, julgue os itens a seguir.

- No mercado futuro, o titular do contrato não tem a obrigação de executar a ordem de compra ou de venda prevista.
- Uma operação de mercado futuro envolve basicamente um compromisso de compra ou venda de determinado ativo em certa data futura, sendo previamente fixado o preço objeto da negociação.
- Denominam-se *hedgers* os usuários dos mercados futuros que, por meio de operações de compra e venda, procuram eliminar o risco de perda determinado por variações adversas de preço.
- Denomina-se operação *straddle* a compra e venda de um mesmo contrato futuro para diferentes datas de vencimento, prevendo o investidor diferenças nos preços de negociação nos diferentes momentos de liquidação.
- Os preços no mercado futuro são geralmente inferiores aos praticados no mercado à vista, dada a presença dos riscos inerentes a esse tipo de operação.

QUESTÃO 31

O investidor de uma opção de compra procura auferir um ganho com uma eventual alta no preço do ativo-objeto. Seu risco é limitado à perda do prêmio pago, caso não seja de seu interesse exercer o direito de opção. Nesse contexto, suponha que uma determinada ação, em certa data, esteja cotada no mercado por R\$ 2,50, que a opção de compra dessa ação possa ser adquirida por um prêmio de R\$ 0,25 por ação e que a unidade de negociação de mercado (lote-padrão) seja definida como 50.000 ações. Com base nesses dados e supondo, ainda, que o investidor tenha adquirido um lote-padrão de ações, julgue os itens subseqüentes.

- 1 A definição do valor do prêmio é estabelecida pelo mercado como conseqüência do mecanismo de oferta e procura de opções.
- 2 Os prêmios recebidos pelo vendedor da opção podem representar uma proteção contra eventual desvalorização do ativo-objeto.
- 3 Se a ação atingir a cotação de R\$ 3,00 no mês seguinte e o prêmio da opção subir para R\$ 0,40 a ação, o investidor apurará uma rentabilidade de 75% em seu investimento em opções.
- 4 Se a ação atingir a cotação de R\$ 2,20 no mês seguinte, o investidor terá sua perda limitada ao prêmio pago, que foi de R\$ 15.000,00.
- 5 Se a ação atingir a cotação de R\$ 3,00 no mês seguinte e o prêmio da opção subir para R\$ 0,40 a ação, em termos de retorno sobre o capital aplicado, terá sido menos vantajoso adquirir as opções do que adquirir as 50.000 ações.

QUESTÃO 32

De acordo com a norma da CVM que regulamenta as situações que configuram distribuições secundárias sujeitas a prévio registro na CVM, bem como a venda de sobras de ações decorrentes do não-exercício do direito de preferência, na subscrição particular de companhia aberta, é facultativo o prévio registro na CVM de distribuição pública que envolva venda, promessa de venda, oferta à venda ou aceitação de pedido de venda de

- 1 ações ordinárias ou preferenciais de companhia aberta que correspondam a mais de 5% das ações da mesma espécie ou classe, em circulação no mercado, quando realizada pela companhia emissora, seus fundadores e pessoas a ela equiparadas.
- 2 ações ou debêntures emitidas por companhias fechadas, que estejam em tesouraria ou pertençam ao acionista controlador ou a pessoas equiparadas e que venham a ser distribuídas ao público, subseqüentemente ao processo de registro, na CVM, da companhia emissora, para negociação de seus valores mobiliários em bolsa de valores ou no mercado de balcão.
- 3 debêntures já emitidas por companhia aberta mediante subscrição particular, por quem quer que pretenda distribuí-las publicamente.
- 4 qualquer quantidade de ações, quando forem utilizados métodos de negociação que traduzam esforço de venda superior ao normal em qualquer operação de intermediação no mercado secundário.
- 5 direitos de preferência à subscrição de valores mobiliários, respectivos cupões ou recibos de subscrição, oriundos de subscrição pública ou particular, pertencentes ao acionista controlador ou às demais pessoas equiparadas à companhia emissora em quantidade superior a 5% da emissão, desde que corresponda, no mínimo, a 5% das ações da mesma espécie ou classe em circulação no mercado.

QUESTÃO 33

O mercado de câmbio é o ambiente abstrato onde se realizam as operações de câmbio entre os agentes autorizados pelo BACEN e entre estes e seus clientes. No Brasil, o mercado de câmbio é dividido em dois segmentos — livre e fluante —, que são regulamentados e fiscalizados pelo BACEN. O mercado livre é também conhecido como “comercial” e o mercado fluante, como “turismo”. À margem da lei, funciona um segmento denominado mercado paralelo, mercado negro ou câmbio negro. Todos os negócios realizados no mercado paralelo, bem como a posse de moeda estrangeira, sem origem justificada, são ilegais e sujeitam o cidadão ou a empresa às penas da lei. Acerca do mercado de câmbio no Brasil, julgue os itens abaixo.

- 1 Visto ser obrigatório o registro da maioria das operações de câmbio realizadas no país, o SISBACEN é o principal elemento de que o BACEN dispõe para monitorar e fiscalizar o mercado.
- 2 Qualquer pessoa física ou jurídica pode ir a uma instituição autorizada a operar em câmbio para comprar ou vender moeda estrangeira. Como regra geral, para a realização das operações de câmbio, é necessário respaldo documental. Visto que nas operações de câmbio são negociados direitos sobre moeda estrangeira, na grande maioria dos casos os clientes não têm acesso à moeda estrangeira em espécie. Excetuam-se as operações relativas a viagens internacionais, em que os clientes podem ter a moeda estrangeira entregue em espécie no país.
- 3 Podem operar no mercado de câmbio apenas as instituições autorizadas pelo BACEN. O segmento livre é restrito aos bancos e ao BACEN. No segmento fluante, além desses dois, podem ter permissão para operar as agências de turismo, os meios de hospedagem de turismo e as corretoras e distribuidoras de títulos e valores mobiliários. A Empresa Brasileira de Correios e Telégrafos também é autorizada pelo BACEN a realizar operações com vales postais internacionais, limitados a US\$ 3.000,00 por operação.
- 4 No mercado livre, podem ser realizadas as operações decorrentes de comércio exterior, ou seja: as de exportação e de importação; as relacionadas às atividades dos governos, nas esferas federal, estadual e municipal; as relativas aos investimentos estrangeiros no país e aos empréstimos a residentes sujeitos a registro no BACEN; e as referentes aos pagamentos e recebimentos de serviços.
- 5 A posição de câmbio representa o resultado entre as operações de compra e de venda de moeda estrangeira, acrescida ou diminuída da posição do dia anterior. Essas operações são realizadas pelos estabelecimentos que podem operar em câmbio, com exceção das agências de turismo e dos hotéis, que devem observar os limites estabelecidos em regulamentação específica.

QUESTÃO 34

1 Por unanimidade, a Segunda Turma do Supremo Tribunal Federal (STF) concedeu *habeas corpus* a Abrahão Zarzur, ex-diretor-presidente do Banco
4 Mercantil de Descontos (BMD). O executivo era réu em uma ação penal movida pelo Ministério Público Federal (MPF) em São Paulo a partir de uma autuação do
7 BACEN, que apurou irregularidades no balanço da instituição financeira em 1994. O julgamento de 12 de março, cujo acórdão ainda não foi publicado, abre um
10 importante precedente sobre o trancamento de uma ação penal após um órgão administrativo — BACEN — concluir que não houve irregularidades e extinguir o
13 processo administrativo que originou a ação penal.

De acordo com o exposto pelo advogado de Zarzur no pedido de *habeas corpus*, o seu cliente estaria na iminência de ser submetido ao constrangimento do processo criminal em virtude de comportamento reconhecido pacificamente como lícito pelo BACEN,
16 cuja decisão foi confirmada pelo Conselho de Recursos do Sistema Financeiro Nacional (CRSFN). Para o advogado, se a independência entre as instâncias penal e administrativa for interpretada restritivamente, acaba por subordinar-se o julgador à autoridade administrativa, não nas suas decisões finais e bem discutidas, mas nos
25 erros que comete.

Valor Econômico, 18/3/2002, ano 3, n.º 468 (com adaptações).

Considerando o texto acima, julgue os itens subseqüentes.

- 1 Ao CRSFN compete julgar, em primeira instância, os recursos das decisões proferidas pelo BACEN em processos administrativos instaurados contra instituições financeiras, seus administradores e membros de seus conselhos, em que, cautelarmente, se impuserem restrições às atividades das instituições financeiras.
- 2 A decisão do STF, comentada no texto, está coerente com a legislação que ampliou a competência do CRSFN, que recebeu igualmente do CMN a responsabilidade de julgar os recursos interpostos contra as decisões do BACEN relativas à aplicação de penalidades por infração à legislação cambial, de capitais estrangeiros, de crédito rural e industrial.
- 3 O presidente e o vice-presidente do CRSFN são, respectivamente, o ministro da Fazenda e o presidente do BACEN.
- 4 O emprego de “cujo” (l.9) indica que a relação entre “julgamento” (l.8) e “acórdão” (l.9) é a de que o segundo consta do primeiro.
- 5 Infere-se do segundo parágrafo do texto que, no âmbito econômico, a autoridade administrativa sobrepõe-se à judiciária.

QUESTÃO 35

Tabela I – sistema local e sistema integrado regional de compensação (SIRC)

prazos (contados do dia útil seguinte ao do depósito)	valor do cheque depositado	
	acima do valor-limite	até o valor-limite
prazo de bloqueio dos valores depositados	um dia útil	dois dias úteis
prazo de entrega, ao depositante, de cheque devolvido	três dias úteis	quatro dias úteis

Tabela II – sistema nacional de compensação

praça do acolhimento do depósito	praça sacada do cheque	
	integrada ao SIRC de São Paulo	não-integrada ao SIRC de São Paulo
prazos de bloqueio dos valores depositados (contados do dia útil seguinte ao do depósito)		
integrada ao SIRC de São Paulo	prazos da tabela I	três dias úteis
não-integrada ao SIRC de São Paulo	três dias úteis	quatro dias úteis
prazos de entrega, ao depositante, de cheque devolvido (contados do dia útil seguinte ao do depósito)		
integrada ao SIRC de São Paulo	prazos da tabela I	cinco dias úteis
não-integrada ao SIRC de São Paulo	até cinco dias úteis	até sete dias úteis

Internet: <<http://www.bacen.gov.br/html/prazosCheques.shtm>>. Acesso em 24/4/2002.

Acerca das tabelas acima e considerando as normas a elas relacionadas, julgue os itens que se seguem.

- 1 Os prazos de bloqueio indicados nas tabelas I e II serão acrescidos de cinco dias úteis, no caso de depósito que envolva praça de acesso normal não-integrada ao SIRC.
- 2 Os prazos de bloqueio indicados nas tabelas I e II serão acrescidos de um dia útil, se ocorrer feriado local na praça sacada, durante o período normal de bloqueio.
- 3 Os valores depositados ficam disponíveis para compensar débitos, na respectiva conta-corrente do depositante, na noite do último dia do prazo de bloqueio, podendo ser sacados, diretamente no caixa do banco, no dia útil seguinte ao último dia do prazo de bloqueio.
- 4 Os valores depositados que sofrerem bloqueio por prazos superiores aos divulgados nesse documento devem ser remunerados, por dia de excesso, pela taxa SELIC.
- 5 Os depósitos em cheques de outra agência do mesmo banco observam os mesmos prazos máximos de bloqueio e de entrega previstos nas tabelas acima para os cheques de outro banco, podendo ser reduzidos, de acordo com os critérios próprios de cada banco.

QUESTÃO 36

No Sistema Financeiro Nacional, existem órgãos de regulação e fiscalização que se encarregam de verificar o cumprimento das leis e normas administrativas referentes às atividades das instituições sob sua jurisdição. Com relação a esse contexto, julgue os itens abaixo.

- 1 Todas as entidades ligadas aos sistemas de previdência e seguros são supervisionadas unicamente pela Superintendência de Seguros Privados (SUSEP).
- 2 Os fundos mútuos são fiscalizados exclusivamente pela CVM.
- 3 Todas as entidades do sistema de liquidação e custódia são fiscalizadas exclusivamente pelo BACEN.
- 4 Os bancos comerciais são duplamente supervisionados, pelo BACEN e pela CVM.
- 5 As bolsas de mercadorias e de futuros são duplamente supervisionadas, pelo BACEN e pela CVM.

QUESTÃO 37

O Decreto-lei n.º 73, de 21/11/1966, instituiu o Sistema Nacional de Seguros Privados (SNSP), composto por diversas organizações públicas e privadas. A respeito desse sistema, julgue os itens abaixo.

- 1 Fazem parte do SNSP: o Conselho Nacional de Seguros Privados (CNSP), a SUSEP, o IRB Brasil Resseguros S.A. (IRB), as sociedades autorizadas a operar em seguros privados e capitalização, as entidades de previdência privada aberta e os corretores habilitados.
- 2 As atribuições do CNSP incluem fixar diretrizes e normas da política de seguros privados e estabelecer as diretrizes gerais das operações de resseguro.
- 3 O CNSP é composto pelo ministro da Fazenda, que o preside, pelo superintendente da SUSEP, que exerce a função de presidente substituto, e por representantes do Ministério do Planejamento, Orçamento e Gestão, do Ministério da Previdência e Assistência Social, do Banco Nacional de Desenvolvimento Econômico e Social e da CVM.
- 4 Entre outras, é atribuição do IRB prover os serviços de secretaria executiva do CNSP.
- 5 Entre outras, são atribuições da SUSEP: fiscalizar a constituição, a organização, o funcionamento e a operação das sociedades seguradoras, de capitalização, entidades de previdência privada aberta e resseguradores, na qualidade de executora da política traçada pelo CNSP; atuar no sentido de proteger a captação de poupança popular que se efetue por meio das operações de seguro, de previdência privada aberta, de capitalização e resseguro.

Text VII – questions 38 through 40**World Bank Brazil – country brief**

1 With an estimated 167 million inhabitants, Brazil has the largest population in Latin America and ranks sixth in the world. The majority live in the south-central area, which includes industrial cities
4 such as São Paulo, Rio de Janeiro and Belo Horizonte. 80% of the population now lives in urban areas. Rapid growth in the urban population has aided economic development but also created serious
7 problems for major cities.

Brazil's "miracle years" were in the late 1960s and early 1970s when double digit-annual growth rates were recorded and the structure of the economy underwent rapid change.

In the 1980s, however, Brazil's economic performance was poor in comparison with its potential. Annual Gross Domestic Product (GDP) growth only averaged 1.5 percent over the period from 1980
13 to 1993. This reflected the economy's inability to respond to international events in the late 1970s and the 1980s: the second oil shock; increase in international real interest rates; the Latin American external debt crisis and the ensuing cutoff of foreign credit and foreign direct investment. This lack of responsiveness reflected the largely
16 inward-looking policy orientation that had been in place since the 1960s.

Economic flexibility was further impaired by provisions of the
22 1988 Constitution, which introduced significant rigidities in budgeting and public expenditure. An outcome of these pressures was a steady rise in the rate of inflation, which reached monthly rates of 50% by the
25 middle of 1994.

Internet: <<http://lnweb18.worldbank.org/Exter.../abe36259ca656c4985256914005207e3?OpenDocument>> (with adaptations).

QUESTÃO 38

Considering text VII, judge the items below.

- 1 Five countries in the world have a larger population than Brazil.
- 2 Mexico population is not so large as the Brazilian one.
- 3 Three important Brazilian industrial cities are mentioned in the text.
- 4 Brazil's miracle years began and ended during the last military regime.
- 5 More than 20% of Brazilian population lives in the rural area.

QUESTÃO 39

With the help of text VII, judge the following items.

- 1 Last century, Brazilian economy was affected by international factors.
- 2 For less than 12 years, annual GDP was below Brazil's potential.
- 3 After the latest Afghanistan war, the world has been facing the greatest oil shock which has never been experienced before.
- 4 In 1994, there was a month in which the inflation daily rate averaged more than 1%.
- 5 The 1988 Constitution helped Brazilian economic flexibility as regard public expenditure.

QUESTÃO 40

The sentence "Rapid growth in the urban population has aided economic development but also created serious problems for major cities" (l.5-7) means the same as

- 1 Rapid increase in the population of bigger cities brought about economical development together with minor problems.
- 2 The bigger and faster urban population grows, the less serious problems are caused.
- 3 Fast increase in the city populations not only has helped economic progress, but also brought about serious problems for bigger urban areas.
- 4 Serious problems have been caused by rapid growth of the urban population in major cities, which on the other hand also brought about economic improvement.
- 5 Rapid growth in the urban population has improved economy in major cities, but on the other hand it caused them serious problems.

