

- De acordo com o comando a que cada um dos itens de 1 a 150 se refira, marque, na **folha de respostas**, para cada item: o campo designado com o código **C**, caso julgue o item **CERTO**; o campo designado com o código **E**, caso julgue o item **ERRADO**; ou o campo designado com o código **SR**, caso desconheça a resposta correta. Marque, obrigatoriamente, para cada item, um, e somente um, dos três campos da **folha de respostas**, sob pena de arcar com os prejuízos decorrentes de marcações indevidas. A marcação do campo designado com o código **SR** não implicará apenação. Para as devidas marcações, use a folha de rascunho e, posteriormente, a **folha de respostas**, que é o único documento válido para a correção da sua prova.
- Nos itens que avaliam **Conhecimentos Básicos de Informática**, a menos que seja explicitamente informado o contrário, considere que todos os programas mencionados estão em configuração-padrão, em português, que o *mouse* está configurado para pessoas destras e que expressões como clicar, clique simples e clique duplo referem-se a cliques com o botão esquerdo do *mouse*. Considere também que não há restrições de proteção e de uso em relação aos programas, arquivos, diretórios e equipamentos mencionados.



1 O Centro Cultural Banco do Brasil (CCBB) chega a Pernambuco disposto a fomentar ainda mais a rica produção cultural do estado. Música, teatro, 4 literatura, cinema e artes plásticas se unem para formar um pólo criativo que alia tradição e modernidade em um precioso equilíbrio. Além de receber o talento local de 7 braços abertos, na antiga estação ferroviária central do Recife, o CCBB pretende, enfim, transformar em realidade o tão sonhado caminho de mão dupla entre o 10 Nordeste e as demais regiões brasileiras. Erguida desde sempre, essa ponte imaginária insiste até hoje em bloquear o tráfego em um dos sentidos.

Rodrigo Alves. Veredas — Revista de Cultura do Banco do Brasil, n.º 90, jun./2003, p. 21 (com adaptações).

No que se refere ao texto acima, julgue os itens a seguir.

- 1 **[LP]** Infere-se do texto que as linhas ferroviárias entre o Nordeste e as outras regiões do Brasil voltarão à atividade.
- 2 **[LP]** Na linha 4, a substituição da expressão “se unem” por **unem-se** mantém a correção gramatical do período.
- 3 **[CG]** O local escolhido para sediar o CCBB do Recife reflete uma tendência observada no Brasil de recuperar antigos espaços urbanos públicos, dinamizando sua utilização e, ao mesmo tempo, contribuindo para preservar o patrimônio histórico.
- 4 **[LP]** Em “disposto a fomentar” (l.2), se fosse empregado o sinal indicativo de crase em “a”, isso não causaria erro gramatical.
- 5 **[CG]** Uma característica marcante do mundo contemporâneo está presente no CCBB pernambucano, qual seja, o crescente prestígio da denominada cultura popular em detrimento da erudita.

## Entenda o cálculo do IDH municipal (IDHM)

1 O índice de desenvolvimento humano (IDH) foi criado para medir o nível de desenvolvimento humano dos países a partir de indicadores de educação (alfabetização e taxa de 4 matrícula), longevidade (expectativa de vida ao nascer) e renda (PIB *per capita*), mas também é utilizado para aferir o nível de desenvolvimento humano de municípios. Embora meçam os 7 mesmos fenômenos, os indicadores levados em conta no IDH municipal (IDHM) são mais adequados para avaliar as condições de núcleos sociais menores.

10 No tocante à educação, o cálculo do IDHM considera dois indicadores, com pesos diferentes: a taxa de alfabetização (*A*) de pessoas acima de 15 anos de idade, com peso 2, e a taxa 13 bruta de frequência à escola (*F*), com peso 1. O primeiro indicador resulta da seguinte divisão: o número de pessoas do município com mais de 15 anos de idade capazes de ler e 16 escrever um bilhete simples (ou seja, adultos alfabetizados) dividido pelo número de pessoas com mais de 15 anos de idade residentes no município. O segundo indicador resulta de uma 19 conta simples: o número de indivíduos do município que estão frequentando a escola, independentemente da idade, dividido pela população da localidade na faixa etária de 7 a 22 anos 22 de idade.

Com relação à longevidade, o IDHM leva em conta o número médio de anos que uma pessoa nascida naquela 25 localidade, no ano de referência, deve viver, ou seja, a expectativa de vida (*E*) no município referente a esse ano.

Para a avaliação da renda, o critério usado é a renda 28 municipal *per capita* (*R*), ou seja, a renda média de cada residente no município. Para se chegar a esse valor, soma-se a renda de todos os residentes e divide-se o resultado pelo 31 número de pessoas que moram no município.

Escolhidos os indicadores, são calculados os subíndices específicos de cada um dos três parâmetros 34 analisados: IDHM-E, para a educação, IDHM-L, para a longevidade, e IDHM-R, para a renda. O IDHM de cada município é a média aritmética desses três subíndices.

37 Assim, o IDHM-E de um município é dado pela fórmula  $\left(\frac{2A + F}{3}\right)$ . Para o cálculo do IDHM-L, determina-se a expectativa de vida ao nascer no município (*E*) e usa-se a 40 fórmula  $IDHM-L = \frac{(E - 25)}{60}$ . Finalmente, para se calcular o

IDHM-R, determina-se a renda municipal *per capita* (*R*) e, em seguida, aplica-se a fórmula:  $IDHM-R = \frac{\log_{10}(R/3,9)}{2,6}$ . Essas

43 equações foram ajustadas de forma que os três subíndices, IDHM-E, IDHM-L e IDHM-R, estejam entre 0 e 1.

Novo atlas do desenvolvimento humano no Brasil. In: IPEA. Internet: <<http://www.undp.org.br>>. Acesso em jul./2003 (com adaptações).

De acordo com as informações do texto ao lado — **Entenda o cálculo do IDH municipal (IDHM)** — e considerando o tema por ele focalizado, julgue os itens que se seguem.

- 6 **[LPI]** A expressão “a partir de” (l.2-3) faz a ligação entre a expressão verbal “foi criado” (l.1) e um de seus complementos.
- 7 **[LPI]** A idéia adversativa da conjunção “mas” (l.5) se estabelece entre “países” (l.2) e “municípios” (l.6).
- 8 **[LPI]** A conjunção “Embora” (l.6) estabelece, no período, as mesmas relações semânticas que **Apesar de**, mas, para se efetivar uma substituição entre esses termos e manter a correção gramatical do período, seria necessário substituir a forma verbal “meçam” (l.6) por **medirem**.
- 9 **[LPI]** A expressão “segundo indicador” (l.18) faz subentender que o primeiro indicador é “taxa de alfabetização” (l.11).
- 10 **[LPI]** De acordo com os sentidos textuais, a preposição “Para” (l.27) corresponde à idéia de **Como**, e uma substituição entre esses termos preservaria a correção gramatical do período.
- 11 **[LPI]** Na linha 28, a expressão “ou seja” introduz a explicação para o que é “renda municipal *per capita*” (l.27-28).
- 12 **[LPI]** Na linha 32, o emprego do plural em “são calculados” objetiva manter a concordância com “indicadores”.
- 13 **[LPI]** No último parágrafo, para se exprimir a mesma idéia de conclusão da conjunção “Assim” (l.37), também poderia ser usada, como alternativa, a expressão **Por conseguinte**.
- 14 **[CG]** Na última década, ao conseguir pôr praticamente todas as crianças na escola, o Brasil melhorou consideravelmente seu IDH, ficando entre os cinquenta países com melhor pontuação no *ranking* mundial.
- 15 **[CG]** Um dos fatores para a redução da mortalidade infantil no Brasil dos dias de hoje é a ação partilhada entre a sociedade — como é o caso, entre outros, da Pastoral da Criança — e o poder público no combate às doenças e à desnutrição.
- 16 **[CG]** País de jovens por excelência, o Brasil apresenta reduzida expectativa de vida de seus habitantes, inclusive quando comparado com seus vizinhos latino-americanos, o que explica o pequeno número de idosos em sua população.
- 17 **[CG]** Ao lançar um programa destinado a erradicar o analfabetismo no Brasil, o atual governo foi provavelmente movido pelas estatísticas mais recentes, que apontam para o vertiginoso aumento do número de analfabetos no país, tanto em termos relativos quanto absolutos.
- 18 **[MT]** Considere que, para um determinado município, 85% das pessoas adultas são alfabetizadas e que o número de indivíduos do município que estão freqüentando a escola corresponde a 60% da população na faixa etária de 7 a 22 anos de idade. Nessas condições, o IDHM-E desse município é inferior a 0,8.
- 19 **[MT]** O texto apresenta uma inconsistência entre a fórmula apresentada na linha 38 e a explicação dada no segundo parágrafo, quando, nas linhas 12 e 13, menciona a existência de “peso”.
- 20 **[MT]** De acordo com as informações do quinto parágrafo, é correto afirmar que um município com IDHM = 0,7 possui, necessariamente, pelo menos dois dos subíndices IDHM-E, IDHM-L e IDHM-R maiores que 0,5.
- 21 **[MT]** Para um determinado município em que *A* e *F* são maiores que zero, se, de 2002 para 2003, ocorrer uma melhora de 20% na taxa de alfabetização e permanecer inalterada a taxa bruta de freqüência à escola, então o IDHM-E desse município em 2003 será 40% maior que o de 2002.

- 22 **[MT]** Em um determinado ano, para que o IDHM-L de um certo município seja um número entre 0 e 1, é necessário que a expectativa de vida ao nascer no município esteja compreendida entre 25 e 85 anos de idade.
- 23 **[MT]** Se o IDHM-R de um certo município é igual a 0,85, a sua renda média *per capita* é inferior a  $4,0 \times 10^{2,21}$ .
- 24 **[MT]** Considere a seguinte situação hipotética.  
No município Alfa, em 2002 e com relação a 2001, o IDHM-E e o IDHM-R mantiveram-se constantes, mas a expectativa de vida aumentou em 5 anos. Em conseqüência disso, o IDHM do município em 2002 foi 10% maior que o registrado em 2001.  
Nessa situação, não é possível que, em 2001, os subíndices IDHM-E, IDHM-R, IDHM-L do município Alfa tenham sido todos superiores a 0,30.
- 25 **[MT]** Em um sistema de coordenadas cartesianas, o gráfico de IDHM-L como função da variável *E* é um segmento de reta.

RASCUNHO

	A	B	C	D	E	F
1	UF	IDHM	IDHM	Ranking	Ranking	
2		1991	2000	1991	2000	
3	Goiás	0,707	0,770	9	7	
4	Amapá	0,691	0,751	13	12	
5	Roraima	0,710	0,749	8	13	
6	Rondônia	0,655	0,729	16	14	
7	Pará	0,663	0,720	15	16	

A figura acima mostra uma janela do Excel 2002, com uma planilha que contém dados de 1991 e 2000 sobre o IDHM em vários estados brasileiros, além do ranking desses estados com base nesse índice, considerando todos os estados brasileiros. A respeito dessa figura e do Excel 2002, julgue os itens seguintes.

- 26 **[CI]** Para se aumentar a largura da coluna B, é suficiente clicar qualquer célula contida nessa coluna e, em seguida, pressionar sucessivamente a tecla .
- 27 **[CI]** Para que os números contidos nas células de B3 a B7 apresentem 4 casas decimais, é suficiente realizar a seguinte seqüência de ações com o mouse: posicionar o ponteiro no centro da célula B3; pressionar e manter pressionado o botão esquerdo; posicionar o ponteiro no centro da célula B7; liberar o botão esquerdo; clicar .
- 28 **[CI]** O Excel 2002 possui fórmulas predefinidas que permitem o cálculo do desvio-padrão, da média e da moda do conjunto dos IDHM apresentados, no ano 1991.

1 O juro foi objeto de condenação pelos filósofos da civilização greco-romana e pelas religiões monoteístas, o judaísmo, o cristianismo e o islamismo. E a doutrina canônica medieval embasada nos princípios do evangelho mantinha a proibição do empréstimo a juros. Levantada a proibição do juro, sobretudo após a Revolução Industrial do século XVIII, quando ficou evidente que o capital financeiro é produtivo, a doutrina moderna não mais discute a licitude do juro e, sim, o valor que a taxa pode alcançar. Legitimado o juro, seja pela maior produtividade dos processos capitalistas de produção, em face dos não-capitalistas, seja como preço cobrado pela renúncia a um maior consumo potencial no presente, a usura passa a ser o juro cobrado acima da taxa legal ou socialmente tolerável.

Julian M. Chacel. Internet: <<http://www.caringi.com.br>> (com adaptações).

Considerando o texto acima e o tema nele tratado, julgue os itens a seguir.

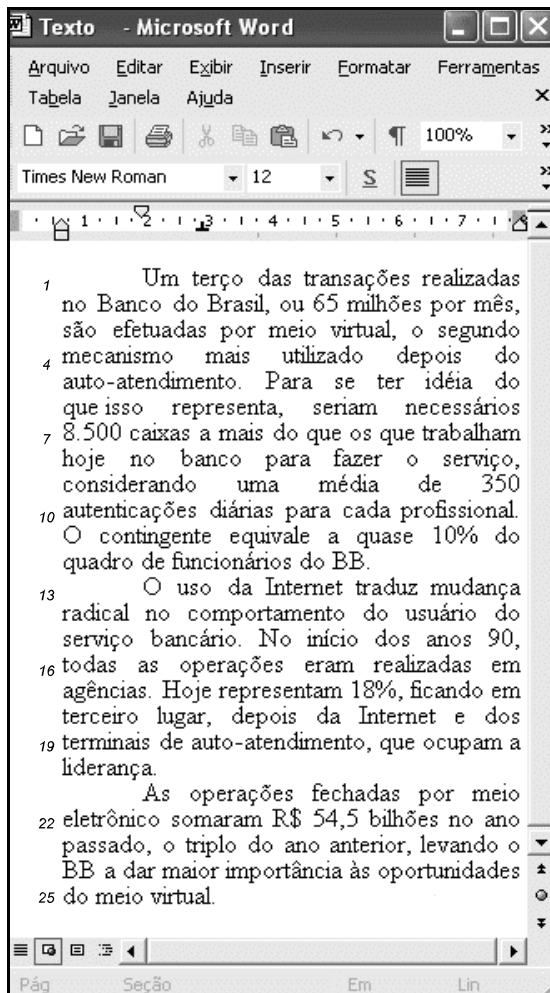
- 29 **[CG]** Os primeiros meses do governo Lula mantiveram a política de redução da taxa de juros iniciada no governo anterior, fato que gerou atritos com o Fundo Monetário Internacional (FMI).
- 30 **[CG]** Um dos mais controvertidos artigos da Constituição de 1988, que dela não mais faz parte e sequer foi regulamentado, é o que fixava o teto anual da taxa de juros em 12%.

- 31 **[LP]** Conclui-se do texto que o capital financeiro tornou-se produtivo porque existia a proibição de cobrança dos juros.
- 32 **[LP]** O texto mostra que a discussão acerca da legitimidade e da legalidade do juro foi substituída, ao longo da história, pela discussão do valor justo da taxa.
- 33 **[LP]** A expressão “Legitimado o juro” (l.8) pode, sem prejuízo para a correção gramatical do período, ser substituída por qualquer uma das expressões: **Assim que o juro vem a ser considerado legítimo, Desde que o juro torna-se legítimo ou Com a legitimação do juro.**
- 34 **[LP]** De acordo com o texto, após a legitimação do juro, a usura passou a estar relacionada diretamente à rentabilidade dos processos não-capitalistas de produção.



Julgue a correção gramatical dos fragmentos de texto contidos nos itens a seguir.

- 35 **[LP]** O modo pelo qual a economia brasileira conviveu com o longo episódio inflacionário de 1960 à 1994 foi bastante peculiar. Em outros países que sofreram de mal similar, o público reagiu à corrosão do valor da moeda nacional fugindo para o dólar norte-americano.
- 36 **[LP]** No caso brasileiro, a fuga se deu em favor de ativos financeiros indexados, criados principalmente pelo governo, mas também, ainda que em grau significativamente menor, pelo setor privado.
- 37 **[LP]** Esses ativos eram em parte criados pelo sistema financeiro, mas mesmo aqueles criados pelo governo eram comercializados pelas instituições financeiras que lhes ofereciam ao público ou usavam como lastro para sua captação de recursos.
- 38 **[LP]** Assim, a fuga à moeda nacional, no caso brasileiro, longe de enfraquecer as instituições financeiras domésticas, abriu-lhes novo e promissor campo de atividades.
- 39 **[LP]** Em contraste, em países como a Argentina, entre muitos outros, a fuga para o dólar norte-americano retirou do sistema financeiro local qualquer possibilidade de sobrevivência.
- 40 **[LP]** A operação com ativos indexados permitiu as instituições financeiras brasileiras manter-se não apenas saudáveis, mas, na verdade, extraordinariamente lucrativas.

Itens adaptados de Fernando Cardim de Carvalho. Internet: <<http://www.mre.gov.br/cdbrazil/itamaraty/web/port/economia/sistfin/apresent.apresent.htm>>.



A figura acima mostra uma janela do Word 2002, com um fragmento adaptado do texto **Transações virtuais do BB já somam R\$ 54,5 bilhões**, extraído da *Gazeta Mercantil* de 3/6/2003. Considerando esse fragmento de texto e o tema nele tratado, o Word 2002 e a janela ilustrada, julgue os itens subsequentes.

- 41 **[CI]** Para se realizar, por meio do Word 2002, a verificação automática de erros de grafia no documento mostrado, é suficiente clicar o botão .
- 42 **[CI]** Caso se deseje imprimir apenas o primeiro parágrafo do texto mostrado, é suficiente aplicar um clique duplo em qualquer lugar desse parágrafo e, em seguida, clicar o botão .
- 43 **[CI]** Caso se deseje alterar a fonte utilizada no texto mostrado para a fonte **Arial**, é suficiente selecionar esse texto e, na caixa , selecionar a opção **Arial**.
- 44 **[CG]** A rede mundial de computadores desempenha hoje papel fundamental na circulação de capitais pelos mercados financeiros mundiais.
- 45 **[CG]** Uma das dimensões do avanço tecnológico no sistema produtivo contemporâneo é a redução de postos de trabalho tradicionais, ou seja, serviços anteriormente realizados por expressivo contingente de trabalhadores passam a ser executados por máquinas.
- 46 **[CG]** O atual sistema bancário brasileiro, por demais pulverizado entre centenas de instituições de grande, médio e pequeno portes, dificulta a adoção de modernas tecnologias, como a informática, que ficam restritas às grandes instituições bancárias.

- 47 **[CG]** A crescente sofisticação tecnológica está na base do atual estágio da economia mundial, contribuindo para lhe dar um dinamismo desconhecido em outras épocas da História.
- 48 **[LP]** Pelos sentidos textuais, a conjunção “ou” (l.2) corresponde a **ou seja**.
- 49 **[LP]** O emprego conotativo de “traduz” (l.13) corresponde ao emprego, também conotativo, de **reflete**; e ao denotativo de **indica**.
- 50 **[LP]** A forma verbal “representam” (l.17) está no plural porque seu sujeito subentendido é **operações realizadas em agências**.
- 51 **[LP]** As regras de regência para a expressão “dar maior importância” (l.24) exigem um complemento precedido de preposição, mas essa preposição não precisa, obrigatoriamente, ser **a**; por isso, sem incorrer em erro, o texto admite a redação alternativa **dar maior importância por oportunidades**.

Desejando adquirir um novo computador para acesso mais eficiente à Internet, uma pessoa pesquisou em sites especializados e encontrou a seguinte especificação.

**processador:** Intel® Pentium® 4,  
incluindo 512 kB de memória *cache*

**sistema operacional:** Microsoft®  
Windows® XP

**memória:** 128 MB DDR SDRAM

**armazenamento:** disco rígido de 30 GB

**opções de drive:** CD-ROM e CDRW/DVD

**portas de E/S:** oito portas USB 2.0

**modem:** V.92 DataFax, que suporta até 56 kbps

**conectividade:** rede integrada Intel Pro 10/100 *Ethernet*



A partir dessas informações, julgue os itens que se seguem.

- 52 **[CI]** As especificações apresentadas permitem concluir que o computador possui recursos de *hardware* adequados para ser conectado à Internet por meio tanto de uma rede ADSL, quanto de uma rede LAN (*local area network*).
- 53 **[CI]** As oito portas USB possibilitam acesso em banda larga à Internet por meio de até oito provedores simultaneamente. Esse recurso é o que vem sendo utilizado atualmente para permitir taxas de *download* da ordem de 2 Mbps na Internet.
- 54 **[CI]** Como o computador especificado utiliza um processador Intel® Pentium® 4, é possível que ele tenha velocidade de *clock* superior a 2 GHz.

O Banco Central do Brasil (BACEN) conceitua mercado de câmbio como o ambiente abstrato onde se realizam as operações de câmbio entre os agentes autorizados pelo BACEN (bancos, corretoras, distribuidoras, agências de turismo e meios de hospedagem) ou entre estes e seus clientes. Acerca desse tema, julgue os itens abaixo.

- 55 **[CBI]** No Brasil, todos os negócios realizados no mercado paralelo, bem como a posse de moeda estrangeira sem origem justificada, são ilegais e sujeitam o cidadão ou a empresa às penas da lei.
- 56 **[CBI]** As taxas de câmbio são livremente pactuadas entre as partes contratantes, ou seja, entre a pessoa física e a instituição autorizada ou entre os agentes autorizados.
- 57 **[CBI]** O BACEN executa a política cambial definida pelo Ministério do Planejamento, regulamentando o mercado de câmbio e autorizando as instituições que nele operam. Também compete ao BACEN fiscalizar o referido mercado, podendo punir dirigentes e instituições mediante multas, suspensões e outras sanções previstas em lei.

Julgue os itens a seguir quanto aos tipos de conta bancária existentes no mercado brasileiro.

- 58 **[CBI]** Da conta de poupança, o dinheiro só pode ser sacado depois de um prazo fixado por ocasião do depósito.
- 59 **[CBI]** A conta de depósito a prazo foi criada com o fim específico de estimular a economia popular e permite a aplicação de valores até R\$ 1.000,00, que passam a gerar rendimentos mensalmente.
- 60 **[CBI]** A conta-salário — tipo especial de conta de depósito à vista destinada a receber salários, vencimentos, aposentadorias, pensões e similares — é movimentável por cheques e está sujeita aos regulamentos aplicáveis às demais contas de depósitos, mas é isenta da cobrança de tarifas.
- 61 **[CBI]** Na conta de depósito à vista, o dinheiro depositado fica à disposição do titular para ser sacado a qualquer momento.

Os mercados futuros são mercados organizados onde podem ser assumidos compromissos padronizados (contratos) de compra ou venda de determinada mercadoria, ativo financeiro ou índice econômico, para liquidação em data futura preestabelecida. A esse respeito, julgue os itens que se seguem.

- 62 **[CBI]** Um contrato futuro é um contrato a termo padronizado, em que são especificados o bem, seu volume, a data da liquidação e a da entrega, conforme estabelecem as bolsas de futuros.
- 63 **[CBI]** Opção é o direito de uma empresa comprar ou vender a uma outra empresa, até determinada data, uma quantidade do ativo-objeto a um preço preestabelecido.
- 64 **[CBI]** Os *swaps*, que podem ser considerados carteiras de contratos a termo, são acordos privados entre duas empresas para a troca futura de fluxos de caixa, respeitada uma fórmula previamente estabelecida.

Cartão de crédito é um serviço de intermediação que permite ao consumidor, mediante a comprovação de sua condição de usuário, adquirir bens e serviços em estabelecimentos comerciais credenciados. Essa comprovação é geralmente realizada no ato da aquisição, com a apresentação do cartão ao estabelecimento comercial. O cartão é emitido pelo prestador do serviço de intermediação, a administradora de cartão de crédito. A respeito desse assunto, julgue os itens subsequentes.

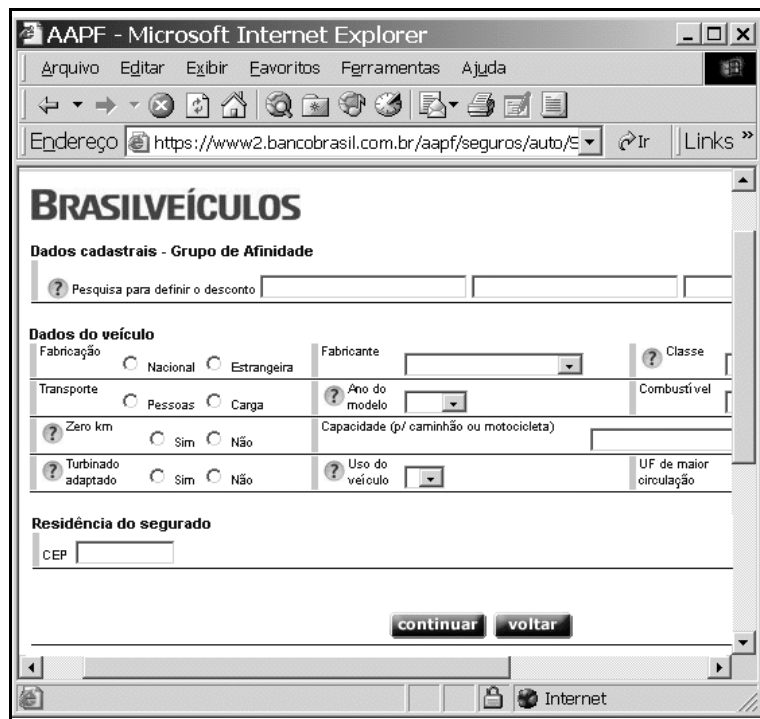
- 65 **[CBI]** Quando o usuário do cartão de crédito opta por pagar parcialmente a fatura mensal, as instituições financeiras são as únicas que podem conceder financiamento para a quitação do débito restante junto à empresa administradora.
- 66 **[CBI]** A empresa emitente de um cartão de crédito, de acordo com as normas vigentes, fica responsável pelo pagamento de aquisições efetuadas mediante o uso do cartão, mesmo que o valor destas ultrapasse o valor-limite estabelecido para esse cartão.
- 67 **[CBI]** Nas transações com cartão de crédito, a relação entre consumidor e fornecedor de bens e serviços perde a característica de contrato de compra e venda ou de prestação de serviços.
- 68 **[CBI]** Autorizar e fiscalizar o funcionamento das administradoras de cartão de crédito competem ao BACEN.

As despesas a que está sujeito o crédito rural incluem

- 69 **[CBI]** remuneração financeira.
- 70 **[CBI]** custo de prestação de serviços.
- 71 **[CBI]** imposto sobre a prestação de serviços (ISS).
- 72 **[CBI]** sanções pecuniárias.
- 73 **[CBI]** fiança bancária.

O *leasing*, também denominado arrendamento mercantil, é uma operação em que o proprietário (arrendador, empresa de arrendamento mercantil) de bem móvel ou imóvel cede a terceiro (arrendatário, cliente, comprador) o uso desse bem por prazo determinado, recebendo em troca uma contraprestação. Essa operação se assemelha a um financiamento que utilize o bem como garantia e que possa ser amortizado em determinado número de prestações periódicas, cujos valores são acrescidos de um residual garantido e de um valor devido pela opção de compra. A respeito de *leasing*, julgue os seguintes itens.

- 74 **[CBI]** No *leasing* operacional, o prazo mínimo de contrato é de noventa dias.
- 75 **[CBI]** O contrato de *leasing* tem prazo mínimo definido pelo BACEN, não sendo possível a quitação da operação antes desse prazo. O direito à opção pela compra do bem só é adquirido ao final do prazo de arrendamento. Por isso, em nenhum caso, o cliente pode quitar o bem antecipadamente ou transferir os direitos e obrigações a terceiros.
- 76 **[CBI]** Além do ISS, incidem sobre as operações de *leasing* o imposto sobre operações de crédito, câmbio e seguros, ou relativas a títulos ou valores mobiliários.



Um usuário da Internet acessou o sítio do BB, cujo URL é <http://www.bb.com.br>, para, por meio das funcionalidades implementadas nesse sítio, realizar consulta acerca dos planos de seguro para automóveis disponibilizados pelo BB. Após algumas operações de navegação nesse sítio, ele obteve a página *Web* mostrada na janela do Internet Explorer 6 ilustrada acima. Para obter as informações desejadas, o usuário deve, inicialmente, preencher os campos mostrados na página com dados relativos ao plano de seguro, além de dados pessoais e do veículo a ser segurado. Em seguida, ele deve clicar o botão **continuar**, que, dando início a um processo de *upload*, levará informações do usuário ao sítio do BB. Considerando essa situação hipotética, julgue os itens subsequentes.

77 **[CI]** Para que o envio das informações ao sítio do BB pelo processo de *upload* mencionado acima seja realizado com segurança, impedindo-se que parte dessas informações seja obtida de forma não-autorizada, é necessário que, antes de se clicar o botão **continuar**, seja clicado o botão **Links >>** e, na lista de opções que aparece em decorrência dessa ação, seja clicado Link seguro.

78 **[CI]** Caso a implementação da página mostrada na figura tenha sido realizada seguindo os procedimentos usuais de desenvolvimento de páginas da Internet, para selecionar o tipo de fabricação do veículo a ser segurado, é suficiente clicar o campo

**Dados do veículo**

Fabricação  
 desejado, em  Nacional  Estrangeira

79 **[CI]** Na expressão “<https://www2>”, o “s” indica uma conexão segura, imune a ataques de *hackers*, e o “2” indica acesso à banda larga com taxas de transmissão da ordem de 2 Mbps.

O Conselho Nacional de Seguros Privados (CNSP) inclui um representante do(a)

- 80 **[CB]** Ministério da Fazenda, escolhido entre os membros do segundo escalão.
- 81 **[CB]** Ministério da Previdência e Assistência Social.
- 82 **[CB]** Superintendência de Seguros Privados (SUSEP), o qual exerce a função de presidente desse conselho.
- 83 **[CB]** Ministério do Planejamento, Orçamento e Gestão.
- 84 **[CB]** Comissão de Valores Mobiliários (CVM), o qual exerce a função de presidente-substituto desse conselho.

Como o nome sugere, resseguro é o seguro do seguro. Quando uma companhia assume um contrato de seguro superior à sua capacidade financeira, ela necessita repassar esse risco, ou parte dele, a uma resseguradora. O resseguro é uma prática comum, feita em todo o mundo, como forma de preservar a estabilidade das companhias seguradoras e garantir a liquidação do sinistro ao segurado.

Internet: <[http://www.irb.gov.br/oquefazemos\\_frame.htm](http://www.irb.gov.br/oquefazemos_frame.htm)>

Com relação ao tema do texto acima, julgue os itens a seguir.

- 85 **[CB]** O capital social do Instituto de Resseguros do Brasil (IRB) é representado por ações escriturais, ordinárias e preferenciais, todas sem valor nominal.
- 86 **[CB]** No Brasil, o resseguro é atividade que somente pode ser exercida sob monopólio do poder público.
- 87 **[CB]** O IRB é autorizado a celebrar contrato de gestão em conformidade com a legislação em vigor.
- 88 **[CB]** O presidente do Conselho de Administração do IRB é indicado pelo presidente do BACEN e eleito pela assembléia geral de acionistas desse instituto.

O prospecto e o regulamento dos fundos de investimento em títulos e valores mobiliários devem indicar de forma clara a política de investimento e as faixas de alocação de ativos, devendo constar de sua denominação o ativo prevalecente na composição de sua carteira. Os fundos de investimento em títulos e valores mobiliários podem manter seu patrimônio aplicado em

- 89 **[CB]** ações de emissão de companhias brasileiras, mesmo daquelas que não possuam registro na CVM.
- 90 **[CB]** ações emitidas por companhias sediadas em países do MERCOSUL.
- 91 **[CB]** cotas de fundo de investimento financeiro (FIF), cotas de fundo de aplicação em cotas de FIF e cotas de fundo de investimento no exterior.

1 O mundo das finanças nunca mais será o mesmo.  
O fantástico desenvolvimento da tecnologia nos últimos anos  
mudou em definitivo o conceito de dinheiro. Os melhores  
4 investimentos passaram a ser fruto da velocidade das transações,  
da ausência de barreiras geográficas e do acesso à informação.  
Quanto mais rápido e bem informado for o investidor, menor  
7 será sua chance de perda. O tino para negócios foi substituído,  
em larga escala, por máquinas velozes e precisas.

Magda David. Internet: <http://www.estadao.com.br> (com adaptações).

Considerando o texto acima e o tema por ele tratado, julgue os itens que se seguem.

- 92 [LP] O primeiro período do texto estaria também correto se a forma verbal “mudou” (ℓ.3) estivesse no plural para concordar com “anos” (ℓ.2).
- 93 [LP] O termo “em definitivo” (ℓ.3) pode ser substituído, sem prejuízo para a correção gramatical do período, por **definitivamente** ou por **de forma definitiva**.
- 94 [LP] A palavra “fruto” (ℓ.4) está empregada em sentido conotativo e corresponde à idéia de **resultado**.
- 95 [LP] O pronome “sua” (ℓ.7) é elemento coesivo que se refere a “informado” (ℓ.6).
- 96 [LP] Está correta a seguinte reescritura do último período do texto: **Substituiu-se o tino para os negócios, em larga escala, por máquinas velozes e precisas.**
- 97 [CG] Nos dias de hoje, as transações financeiras virtuais facilitam a circulação dos denominados capitais voláteis, sempre à cata de oportunidades de lucros elevados nas mais diversas regiões do planeta.
- 98 [CG] Diferentemente do período Menem, que quase levou a Argentina à total insolvência, atualmente o governo de Kirchner propõe prazo mínimo de permanência dos capitais externos aplicados no país.
- 99 [CG] Por definição, capitais voláteis são aqueles mais comprometidos com o financiamento da produção, não se confundindo com a mera especulação.

Produto tradicional de captação financeira no Brasil, a caderneta de poupança constitui depósito em dinheiro que acumula juros e correção monetária e cujos recursos são destinados ao financiamento da construção e da compra de imóveis. Acerca das regras atuais aplicáveis a esse produto, julgue os itens que se seguem.

- 100 [CB] Os valores depositados e mantidos em depósito por prazo inferior a um mês recebem remuneração proporcional à estabelecida para o mês.
- 101 [CB] Os bancos não podem cobrar pela manutenção de conta de poupança.
- 102 [CB] Os valores depositados em poupança são atualizados com base na taxa referencial (TR) do dia do depósito, acrescida de juros de 1% ao mês.
- 103 [CB] Depósitos em cadernetas de poupança efetuados nos dias 29, 30 e 31 serão remunerados no dia 1.º de cada mês, aplicando-se o índice correspondente ao dia 1.º do mês anterior.

Com referência às contas CC5, julgue os itens a seguir.

- 104 [CB] As operações CC5 podem ser descritas como pagamentos ou recebimentos em moeda nacional entre residentes no país e residentes no exterior, mediante débitos ou créditos em conta em moeda nacional mantida no país por não-residente.
- 105 [CB] As denominadas operações CC5 permanecem até hoje, apesar de o documento que deu origem a essa sigla, a Carta-Circular 5 do BACEN, ter sido revogado pela circular que atualmente regula esse tipo de operação.
- 106 [CB] Com a implementação do segmento de taxas flutuantes em 1988, foi permitido que as instituições financeiras sediadas fora do Brasil pudessem comprar livremente moeda estrangeira no mercado de câmbio brasileiro com os recursos em moeda nacional depositados em suas contas.

O SISCOMEX — instrumento que integra as atividades de registro, acompanhamento e controle das operações de comércio exterior — processa, de forma exclusiva e obrigatória, as informações por meio de um fluxo único e computadorizado. É administrado pela Secretaria de Comércio Exterior (SECEX), pela Secretaria da Receita Federal (SRF) e pelo BACEN, órgãos gestores no comércio exterior. A automação nas operações de exportação e de importação foi implantada no sistema, respectivamente, em 1993 e em 1997. Desde então, para todos os fins e efeitos legais, as guias de exportação e de importação e outros documentos pertinentes vêm sendo substituídos por registros eletrônicos. Com a implantação do SISCOMEX, ocorreu o(a)

- 107 [CB] harmonização de conceitos utilizados pelos órgãos governamentais brasileiros que atuam na área de comércio exterior.
- 108 [CB] simplificação e a padronização das operações de comércio exterior.
- 109 [CB] ampliação da coexistência de controles e sistemas de coleta de dados.
- 110 [CB] aumento dos custos administrativos para todos os envolvidos no sistema.

Um banco oferece um sistema de aposentadoria privada em que cada participante faz um depósito mensal correspondente a  $x\%$  do seu salário por um período de 30 anos, realizando o primeiro depósito 1 mês após o ingresso no sistema e totalizando 360 depósitos. Nesse sistema, todo o montante recolhido é corrigido a uma taxa de juros compostos de  $t\%$  ao mês. Considere que os salários dos participantes desse sistema são mantidos constantes durante todos os anos de contribuição e que, um mês depois de ter efetuado o 360.º depósito, quando da sua aposentadoria, o participante passa a receber, todos os meses, uma pensão igual ao salário  $S$  que ele possuía, a qual é descontada do montante que ele tem aplicado no sistema. Considere ainda que, para cada participante, o montante residual que ele possui no sistema após o pagamento de  $n$  pensões —  $R(n)$ ,  $n \geq 0$  — continua a ser corrigido pela mesma taxa de juros  $t\%$  após a sua aposentadoria. Sabendo que  $R(0)$  é igual ao montante acumulado e corrigido no momento do 360.º depósito, julgue os itens a seguir, relativos ao sistema de aposentadoria descrito e à previdência social brasileira, tendo como base as informações apresentadas.

- 111 **[MT]** A seqüência numérica correspondente aos depósitos mensais de um participante desse sistema de aposentadoria durante 5 anos é, ao mesmo tempo, uma progressão aritmética e geométrica.
- 112 **[MT]** Para um salário de  $S$  reais mensais, considerando  $x = 10$  e  $t = 1$ , no momento em que é feito o 12.º depósito, o montante acumulado corrigido no sistema de aposentadoria é igual a  $10 \times S \times (1,01^{13} - 1)$ .
- 113 **[MT]** Se, ao final de 5 anos, no momento do 60.º depósito, Pedro possuir no sistema de aposentadoria o montante acumulado e corrigido  $M$ , então a expressão  $M \times \sum_{k=0}^5 T^k$  representa o montante acumulado e corrigido pertencente a Pedro por ocasião da sua aposentadoria, em que  $T = \left(1 + \frac{t}{100}\right)^{60}$ .
- 114 **[MT]** Para um participante com salário  $S > 0$  arbitrário, no momento em que é feito o 3.º depósito, se  $x = 9$  e  $t = 5$ , o montante acumulado e corrigido no sistema, referente a esse participante, é superior ao montante que seria acumulado e corrigido caso  $x$  fosse igual a 10 e  $t$  fosse igual a 1.
- 115 **[MT]** Considerando  $1,01^{180} = 6$ , caso  $t$  seja igual a 1, um indivíduo que tenha um salário de R\$ 1.000,00 e que participe mensalmente com 10% do seu salário no sistema de aposentadoria terá, nesse sistema, por ocasião da sua aposentadoria, um montante de R\$ 350.000,00.
- 116 **[MT]** Imediatamente após o recebimento da terceira pensão, um participante do sistema de aposentadoria tem, nesse sistema, um montante residual igual a  $R(0) \times \left(1 + \frac{t}{100}\right)^3 - S \times \left[1 + \left(1 + \frac{t}{100}\right) + \left(1 + \frac{t}{100}\right)^2\right]$ .
- 117 **[MT]**  $R(n)$  é uma progressão aritmética de razão negativa e igual a  $-S$ .
- 118 **[MT]** No sistema de aposentadoria descrito, caso  $t$  seja igual a 1 e  $R(0) = 200 S$  para um certo participante, então, para algum valor muito grande de  $n$ , o montante residual  $R(n)$  será menor que  $R(0)$ .
- 119 **[CG]** No Brasil, o atual déficit previdenciário deve-se ao fato de que a previdência social limita-se a ser um sistema de aposentadoria como o acima descrito, em que  $x$  e  $t$  são mal dimensionados.

1 Em uma loteria, com sorteios duas vezes por semana, são pagos  
 milhões de reais para quem acerta os seis números distintos sorteados.  
 Também há premiação para aqueles que acertarem cinco ou quatro dos  
 4 números sorteados. Para concorrer, basta marcar entre seis e quinze  
 números dos sessenta existentes no volante e pagar o valor  
 7 correspondente ao tipo da aposta, de acordo com a tabela abaixo. Para  
 o sorteio de cada um dos seis números, são utilizados dois globos, um  
 correspondente ao algarismo das dezenas e o outro, ao algarismo das  
 unidades. No globo das dezenas, são sorteadas bolas numeradas de zero  
 10 a cinco e, no das unidades, de zero a nove. Quando o zero é sorteado nos  
 dois globos, considera-se, para efeito de premiação, que o número  
 sorteado foi o 60. Além disso, após o sorteio de cada número, as bolas  
 13 sorteadas retornam aos seus respectivos globos.

quantidade de números escolhidos no volante	tipo da aposta	valor (em R\$)
6	A6	1,00
7	A7	7,00
8	A8	28,00
9	A9	84,00
10	A10	210,00
11	A11	462,00
12	A12	924,00
13	A13	1.719,00
14	A14	3.003,00
15	A15	5.005,00

Internet: <<http://www.caixa.com.br>>. Acesso em jul./2003 (com adaptações).

Acerca do texto acima e das informações nele contidas, julgue os itens subseqüentes.

- 120 [LP] Pelos sentidos textuais, o pronome relativo “quem” (l.2) corresponde a **aquele que**.
- 121 [LP] Preservam-se as relações semânticas e a correção gramatical do texto, se a forma verbal “há” (l.3) for substituída por **existem**.
- 122 [LP] De acordo com as regras de emprego do infinitivo flexionado, a forma verbal “acertarem” (l.3) admite ser substituída pela forma não-flexionada: **acertar**, sem que isso altere a correção gramatical do texto.
- 123 [LP] A contração “dos” (l.5) corresponde, textualmente, a **dentre**.
- 124 [LP] Por ser de emprego opcional, a vírgula imediatamente antes de “para” (l.11) pode ser eliminada sem prejuízo para os sentidos textuais ou para a correção gramatical.
- 125 [MT] Para efeito de premiação, os números passíveis de serem sorteados são todos os inteiros positivos compreendidos no intervalo [1, 60].
- 126 [MT] Para o primeiro número que é sorteado, a probabilidade de que o seu algarismo das dezenas seja igual a 3 é igual à probabilidade de que o seu algarismo das unidades seja igual a 5.
- 127 [MT] Em determinado concurso, a probabilidade de que o primeiro número sorteado seja o 58 é superior a 0,02.
- 128 [MT] Fazendo-se uma aposta do tipo A6, a probabilidade de se errar todos os seis números sorteados é igual a  $\frac{54 \times 53 \times 52 \times 51 \times 50 \times 49}{60^6}$ .

129 [MT] Considerando que a população da região Nordeste, em 2003, seja de 50 milhões de habitantes, é correto concluir que, na loteria descrita, a probabilidade de se acertar os seis números com apenas 1 aposta do tipo A6 é menor que a de ser contemplado em um sorteio do qual participem, com igual chance, todos os habitantes da região Nordeste.

130 [MT] Considere que, tendo fixado 12 números para apostar, um indivíduo possua duas opções:

Opção I: preenchimento de um único volante, com uma aposta do tipo A12, contendo os 12 números escolhidos;

Opção II: preenchimento da quantidade mínima de volantes, cada um com uma aposta do tipo A6, de modo que, caso sejam sorteados quaisquer 6 dos 12 números fixados, o indivíduo possua o volante do tipo A6 contendo exatamente esses seis números.

Nessas condições, a opção I é mais barata que a opção II.

RASCUNHO

Um levantamento do Ministério do Desenvolvimento Agrário comprova o agravamento dos conflitos no campo no primeiro semestre do governo Lula. Entre janeiro e junho, foram registradas 114 invasões, contra 103 em todo o ano de 2002, 70 das quais nos seis meses iniciais.

Também aumentou o número de mortes de trabalhadores rurais. No primeiro semestre de 2003, foram assassinados 13, enquanto, em 2002, houve 20 mortes.

Segundo o ministério, das invasões ocorridas nos primeiros seis meses de 2003, 34% ocorreram na região Nordeste, 24%, na Sudeste e 22%, na região Sul.

Hugo Marques. MST invadiu em seis meses mais que no ano passado. *In: Jornal do Brasil*, 10/7/2003, p. A1 (com adaptações).

Considerando o texto acima e o tema nele enfocado, julgue os itens seguintes.

- 131 **[MT]** Os dados apresentados no texto permitem concluir que, somadas, as invasões ocorridas nas regiões Centro-Oeste e Norte do Brasil, no primeiro semestre de 2003, totalizaram menos de 20.
- 132 **[MT]** Com base no texto, se o número de invasões no 2.º semestre de 2003 for igual ao do 1.º semestre desse mesmo ano, com relação a 2002, em 2003 haverá um aumento de mais de 120% no número de invasões.
- 133 **[CG]** O episódio de Eldorado dos Carajás, no Pará, com muitas mortes em confronto com a polícia estadual, chamou a atenção da opinião pública brasileira e do exterior, tendo em vista a dimensão que adquiriu.
- 134 **[CG]** Para os analistas, a inexistência de um órgão na estrutura do governo federal voltado especificamente para a questão da terra e da reforma agrária é o principal fator para a multiplicação de conflitos no campo.
- 135 **[CG]** As dificuldades encontradas pelo Brasil para fazer a reforma agrária talvez possam ser explicadas pela falta de um modelo externo que pudesse ser utilizado como referência, já que, no mundo contemporâneo, a rigor, nenhum país conseguiu fazer sua reforma agrária.
- 136 **[CG]** É provável que o antagonismo entre o Partido dos Trabalhadores (PT) e o Movimento dos Trabalhadores Rurais Sem Terra (MST), desde o surgimento deste último, explique o aumento das invasões nos primeiros seis meses de 2003.
- 137 **[CG]** A questão fundiária no Brasil é problema que se arrasta ao longo da História, desde o período colonial, tendo na concentração de terras seu ponto central.

A Comissão Européia abriu as portas à grande unificação do continente ao permitir que a União Européia (UE) acolha mais dez países em 2004, na maior onda de adesão à comunidade de sua história. Mas, pela primeira vez, a UE decidiu aplicar aos novos sócios severas cláusulas de salvaguarda que suspenderão pontos-chave da política comunitária se os países descumprirem metas nas áreas de mercado único, justiça ou interior.

Quase 13 anos depois da queda do Muro de Berlim, os eleitos são Lituânia, Letônia, Estônia, Polônia, Hungria, República Tcheca, Eslováquia, Eslovênia, Malta e Chipre. Bulgária e Romênia esperarão até 2007. Em relação à Turquia, sequer fixou-se data. Segundo a Comissão Européia, o país não cumpre os critérios políticos e econômicos para ingressar na UE.

Carlos Yarnóz. UE aprova maior ampliação de sua história. *In: O Globo*, 10/10/2002, p. 37 (com adaptações).

Tendo o texto acima como referência inicial e considerando o tema que ele aborda, julgue os itens seguintes.

- 138 **[CG]** A despeito de naturais dificuldades, a UE é o exemplo mais consistente de bloco de países hoje existente, buscando uma integração ampla nos aspectos econômicos, políticos e culturais.

- 139 **[CG]** Os “critérios políticos” não preenchidos pela Turquia, na ótica da UE, incluem a fragilidade da democracia desse país.
- 140 **[CG]** Sob o ponto de vista econômico, Alemanha e França são as duas maiores potências integrantes da UE.
- 141 **[CG]** Um dos grandes focos de atrito entre a UE e o Mercado Comum do Sul (MERCOSUL), de que o Brasil participa, é a política de subsídios praticada por países europeus em benefício de sua agricultura.
- 142 **[CG]** Na UE, chama a atenção o fato de a integração ter ocorrido em curto espaço de tempo, praticamente em menos de uma década.
- 143 **[CG]** O euro, a moeda única da UE, foi adotada por todos os integrantes do bloco, o que foi essencial para sua aceitação internacional.
- 144 **[CG]** A pretendida expansão da UE, no próximo ano, incorre em graves riscos, segundo os especialistas, já que as normas para a aceitação de novos integrantes foram excessivamente abrandadas.
- 145 **[CG]** Na recente guerra contra o Iraque, a coalizão anglo-americana recebeu integral e unânime apoio dos países da UE.
- 146 **[CG]** De maneira geral, os países do leste europeu que se preparam para ingressar na UE são economicamente equilibrados e têm elevadas taxas de PIB, herança da bem-sucedida experiência socialista.
- 147 **[CG]** Em 2003, a UE dá os primeiros e decisivos passos para a elaboração da Constituição comum aos países que integram o bloco.

Julgue os itens a seguir, acerca de conceitos de *hardware* e de *software* associados a um computador PC compatível.

- 148 **[CI]** O disco de vídeo digital (DVD) é um dispositivo de armazenamento de dados semelhante a um *compact disc* no que tange à leitura óptica, mas pode armazenar uma quantidade maior de dados que este último.
- 149 **[CI]** O *slot* PCMCIA pode ser utilizado para abrigar *hardware* cujo principal objetivo é aumentar a velocidade de processamento do computador.
- 150 **[CI]** O sistema operacional Windows, a partir de sua versão 98, incorporou a ferramenta denominada BIOS, um *software* que, dependendo da sua configuração, garante que o computador não seja ligado por usuários não-autorizados.