



Aracaju

Prefeitura da Cidade

Uma cidade para todos



CONCURSO PÚBLICO

Secretaria Municipal de Administração
Secretaria Municipal de Saúde

**CADERNO
DE PROVAS**

NÍVEL SUPERIOR

Técnico de Vigilância em Saúde – Biomedicina

**Aplicação:
18/1/2004
TARDE**

Cargo 64



LEIA COM ATENÇÃO AS INSTRUÇÕES ABAIXO.

- 1 Ao receber este caderno, confira se ele contém **cento e vinte** itens, correspondentes às provas objetivas, corretamente ordenados de **1 a 120**.
- 2 Caso o caderno esteja incompleto ou tenha qualquer defeito, solicite ao fiscal de sala mais próximo que tome as providências cabíveis.
- 3 Recomenda-se não marcar ao acaso: a cada item cuja resposta marcada divirja do gabarito oficial definitivo, além de não marcar ponto, o candidato perde **um** ponto, conforme consta no Edital n.º 1/2003, de 17/11/2003.
- 4 Não utilize nenhum material de consulta que não seja fornecido pelo CESPE.
- 5 Durante as provas, não se comunique com outros candidatos nem se levante sem autorização do chefe de sala.
- 6 A duração das provas é de **três horas**, já incluído o tempo destinado à identificação — que será feita no decorrer das provas — e ao preenchimento da folha de respostas.
- 7 Ao terminar as provas, chame o fiscal de sala mais próximo, devolva-lhe a sua folha de respostas e deixe o local de provas.
- 8 A desobediência a qualquer uma das determinações constantes no presente caderno, na folha de rascunho ou na folha de respostas poderá implicar a anulação das suas provas.

AGENDA

- I **19/1/2004** – Divulgação, a partir das 10 h (horário de Brasília), dos gabaritos oficiais preliminares das provas objetivas, na Internet — no sítio <http://www.cespe.unb.br> — e nos quadros de avisos do CESPE/UnB — em Brasília.
- II **20 e 21/1/2004** – Recebimento de recursos contra os gabaritos oficiais preliminares das provas objetivas, exclusivamente nos locais e no horário que serão informados na divulgação dos referidos gabaritos.
- III **11/2/2004** – Data provável da divulgação (após a apreciação de eventuais recursos), nos locais mencionados no item I e no Diário Oficial do Município de Aracaju, do resultado final das provas objetivas e do concurso.

OBSERVAÇÕES

- Não serão objeto de conhecimento recursos em desacordo com o estabelecido no item 10 do Edital n.º 1/2003, de 17/11/2003.
- Informações relativas ao concurso poderão ser obtidas pelo telefone 0(XX) 61 448 0100.
- É permitida a reprodução deste material apenas para fins didáticos, desde que citada a fonte.

De acordo com o comando a que cada um dos itens de 1 a 120 se refira, marque, na **folha de respostas**, para cada item: o campo designado com o código **C**, caso julgue o item **CERTO**; o campo designado com o código **E**, caso julgue o item **ERRADO**; ou o campo designado com o código **SR**, caso desconheça a resposta correta. Marque, obrigatoriamente, para cada item, um, e somente um, dos três campos da **folha de respostas**, sob pena de arcar com os prejuízos decorrentes de marcações indevidas. A marcação do campo designado com o código **SR** não implicará anulação. Para as devidas marcações, use a folha de rascunho e, posteriormente, a **folha de respostas**, que é o único documento válido para a correção das suas provas.

CONHECIMENTOS BÁSICOS

Quem sabe faz a hora...

1 **A**s brasileiras jamais tiveram um programa eficaz e duradouro de planejamento familiar. Houve diversas iniciativas insuficientes nas últimas décadas.

4 Até o final da década passada, a esterilização foi praticada de maneira clandestina, pois era vista como uma cirurgia lesiva. Após o esforço do movimento feminista, o
7 Congresso aprovou uma lei determinando critérios para a intervenção. Curiosamente, foi durante os anos em que a laqueadura foi o método mais usado que houve a maior queda
10 de natalidade no país. Os especialistas sustentam, porém, que a laqueadura é apenas um dos ingredientes dessa transformação. Estão entre eles a migração do campo para a
13 cidade, a tripla jornada feminina (cuidar da casa, dos filhos e trabalhar fora), a liberdade sexual, o acesso aos métodos anticoncepcionais e a AIDS. O alvo das políticas controladoras da natalidade não era evitar a miséria, mas preservar a
16 capacidade de pagar os grandes empréstimos, pois um país que não pára de crescer, na visão capitalista, pode não ter
19 condição de quitar seus compromissos porque precisa fazer mais investimentos em educação, saúde e transporte.

Mônica Tarantino. Um corte pela raiz. In: Istoé, 5/3/2003, p. 72 (com adaptações).

Com respeito ao texto acima, julgue os itens a seguir.

- 1 Preservam-se a coerência e a correção gramatical do texto ao se substituir as duas ocorrências da forma verbal “houve” (R2 e 9) por **existiu**.
- 2 Textualmente, os termos “esterilização” (R4), “intervenção” (R8) e “laqueadura” (R9) remetem ao mesmo método de controle da natalidade.
- 3 Nas linhas 13 e 14, a expressão entre parênteses explícita como deve ser interpretada “a tripla jornada feminina” (R13) e admite ser demarcada por duplo travessão no lugar dos parênteses.
- 4 A substituição do conectivo “mas” (R16) por seu sinônimo, **no entanto**, preserva a coerência textual e a correção gramatical do texto.
- 5 Na linha 18, o deslocamento de “não” (2.^a ocorrência) para imediatamente antes do verbo “pode” preserva os sentidos textuais e a correção gramatical.
- 6 Depreende-se da argumentação do texto que as falhas no planejamento familiar são consequência da opção capitalista de dar prioridade à capacidade de pagar os grandes empréstimos para evitar a miséria.

1 **A** Medicina, desde seus primórdios, é o exercício da relação entre médico e paciente, e assim foi até o surgimento dos convênios. Desde então, as
4 dificuldades em administrar e controlar as diversas variáveis dessas estruturas têm-se colocado como um dos grandes desafios para os médicos e seus pacientes.

7 A solução passa, com certeza, pela união de forças e organização forte e representativa, tanto do ponto de vista político quanto administrativo, de uma estrutura que possa
10 coordenar e defender nossos interesses, equilibrando a relação médico-convênio.

13 Já passa da hora de retomarmos as rédeas de nosso futuro, e o controle da valorização coerente e justa sobre nosso trabalho, e de colocarmos cada um no seu devido lugar.

16 É necessário acordar agora e ir ao encontro dos nossos diversos direitos. Para isso, precisamos contar com o respaldo das entidades representativas de nossa classe e a união verdadeira de forças em torno de um objetivo único
19 e maior, ou seja, os interesses dos médicos e, conseqüentemente, dos pacientes.

Visão do editor. In: AMBr Revista, abr./2003 (com adaptações).

Considerando as idéias e estruturas do texto acima, julgue os seguintes itens.

- 7 Depreende-se do texto que, em decorrência das dificuldades para administrar as variáveis envolvidas, o surgimento dos convênios foi nocivo para a relação médico-paciente.
- 8 O emprego de pronomes possessivos e verbos na primeira pessoa do plural indica que o autor do texto se assume como médico, ou como representante da classe médica.
- 9 A expressão “Desde então” (R3) retoma o marco temporal expresso por “desde seus primórdios” (R1).
- 10 Preservam-se a coerência textual e a correção gramatical ao se substituir a preposição na expressão “em administrar e controlar” (R4) pela preposição **para**.
- 11 A argumentação do texto permite inferir que “cada um” (R14) refere-se a “médico” e “convênio” (R11).
- 12 Respeitam-se as regras gramaticais e preservam-se os sentidos do texto ao se substituir “ao encontro dos” (R15) por **de encontro aos**.
- 13 O verbo “contar” (R16) é complementado, sintática e semanticamente, pelos termos iniciados por “com o respaldo” (R16-17) e por “a união” (R18).

1 **E**ntre os Princípios Fundamentais do Código de Ética Médica, o artigo 11 preceitua que o médico deve manter sigilo quanto às informações de que tiver conhecimento no desempenho de suas funções. Excetuando a justa causa e o dever legal, para atender às solicitações de cópias de documentos contidos nos prontuários, somente com o conhecimento expresso do paciente o médico

4 poderá passar informações ao conhecimento de terceiros.

A quebra do sigilo médico só pode acontecer em situações muito especiais da Medicina. Ao paciente, proprietário exclusivo das informações sigilosas, intransmissíveis a terceiros, nascidas da relação médico-paciente, há garantia permanente de disponibilizar, sob a forma de cópia, as informações que possam ser objeto de necessidade médica, social ou jurídica. O sigilo deve ser mantido, mesmo que o fato seja de conhecimento público ou que o paciente tenha falecido.

7 A instituição, como proprietária do prontuário, é a responsável pela sua guarda e conservação. No caso de pacientes atendidos na clínica privada do médico, cabe a este a sua guarda.

10 Constitui constrangimento ilegal exigir-se de hospitais e clínicas a revelação de suas anotações sigilosas.

Geraldo D. Secunho. *Nosso aliado, o prontuário*. In: *Ética Revista*, out./2003 (com adaptações).

Com base no texto acima, julgue os itens a seguir.

- 14 De acordo com as regras da norma culta, é opcional o emprego da preposição “de” (R2) antes do pronome relativo; por isso, sua omissão não prejudicaria a correção do texto.
- 15 Na linha 2, a substituição do verbo “atender” pelo substantivo correspondente, **atendimento**, preserva a coerência textual; mas, para que se mantenha a correção gramatical, será obrigatória a retirada do sinal indicativo de crase em “às solicitações” (R3).
- 16 O emprego da preposição no termo “Ao paciente” (R5) é, de acordo com as regras gramaticais, exigência do substantivo “garantia” (R6).
- 17 Preservam-se a construção passiva e a correção gramatical ao se substituir “O sigilo deve ser mantido” (R7) por **Deve-se manter o sigilo**.
- 18 Mantém-se a correção gramatical com a substituição do modo subjuntivo, em “tenha” (R8), pela forma verbal correspondente no indicativo.
- 19 Na linha 9, a expressão “como proprietária do prontuário” está escrita entre vírgulas por constituir um aposto que fornece uma característica explicativa para “instituição”.
- 20 Caso o termo “do prontuário” (R9) fosse empregado no plural, para se preservar a coerência textual, a expressão “sua guarda” também teria de ser usada no plural, em suas duas ocorrências, às linhas 9 e 10: **suas guardas**.

Com relação aos conselhos federais e regionais das profissões de saúde, julgue os itens que se seguem.

- 21 São órgãos de defesa dos direitos trabalhistas dos profissionais de saúde.
- 22 Todos os profissionais de saúde são obrigados a ter registro nos respectivos conselhos regionais de sua categoria.
- 23 A finalidade principal desses órgãos é fiscalizar o exercício da profissão.

O Sistema Único de Saúde (SUS) é o conjunto de ações e serviços de saúde prestados por órgãos e instituições públicos federais, estaduais e municipais no Brasil. Acerca do SUS, julgue os seguintes itens.

- 24 Os serviços privados podem participar do SUS em caráter complementar.
- 25 As ações de saúde do trabalhador estão excluídas do campo de atuação do SUS.
- 26 Os objetivos do SUS incluem a coordenação das ações de saneamento básico.
- 27 É de responsabilidade do SUS a formulação e execução da política de sangue e seus derivados.

Quanto às competências dos diferentes níveis de direção do SUS, julgue os itens seguintes.

- 28 Cabem à direção estadual estabelecer normas e executar a vigilância sanitária de portos, aeroportos e fronteiras.
- 29 Cabem à direção municipal controlar e fiscalizar os procedimentos dos serviços privados de saúde.
- 30 Cabe à direção municipal executar ações de saneamento básico.
- 31 Não cabe à direção municipal formar consórcios administrativos intermunicipais.

O conselho de saúde, em cada nível de governo, é um órgão colegiado, de caráter permanente. Com referência aos conselhos de saúde no Brasil, julgue os seguintes itens.

- 32 Todos têm caráter deliberativo.
- 33 Na composição desses conselhos, não participam os prestadores de serviços de saúde.
- 34 Atuam no controle econômico e financeiro da instância correspondente.
- 35 A representação dos usuários nesses conselhos deve corresponder a um terço da participação do conjunto dos demais segmentos.
- 36 Pelo fato de esses conselhos serem autônomos, as suas decisões não necessitam de homologação por parte de autoridade da esfera governamental correspondente.

A educação em saúde é um componente da educação global dos indivíduos de importância fundamental na promoção, proteção e recuperação da saúde. Acerca desse assunto no Brasil, julgue os itens a seguir.

- 37 Para fins de redução da incidência da dengue, devem ser priorizadas ações voltadas à busca de tratamento hospitalar da doença.
- 38 Para a redução da incidência da esquistossomose, as ações devem ser orientadas para o destino adequado das fezes e ainda para o diagnóstico e tratamento dos portadores do verme.
- 39 No controle do calazar (leishmaniose visceral), as ações devem ser voltadas para a informação da população acerca da necessidade de vacinação contra essa doença.
- 40 No controle da raiva, a população deve ser orientada para a vacinação anual de cães e gatos domésticos.

O manto protetor do sigilo bancário para pessoas físicas e empresas tem de ser encurtado em nome do combate à lavagem de dinheiro e seu operador, o crime organizado. Essa foi a idéia mais poderosa que emergiu dos três dias de discussões entre autoridades com poder de decisão em 22 agências do Executivo Federal, além do Judiciário e do Ministério Público Federal. De imediato, o consenso produzido no Encontro Nacional de Combate à Lavagem de Dinheiro provocará um compartilhamento maior de informações sigilosas entre agências como a Receita Federal, o Conselho de Controle de Atividades Financeiras e o Banco Central, por exemplo.

O procurador-geral da República, Cláudio Fonteles, resumiu, ao final do encontro, os argumentos contra o rigor excessivo do sigilo bancário: “Não há direito individual absoluto, especialmente quando vemos a sociedade ser violentamente agredida pela macrocriminalidade, que opera a lavagem de dinheiro”.

Correio Braziliense, 8/12/2003, p. 3 (com adaptações).

Tendo o texto acima por referência inicial e considerando os múltiplos aspectos que envolvem o tema nele abordado, julgue os itens subsequentes.

- 41 Na economia globalizada dos dias de hoje, os avanços tecnológicos — como os verificados na área de informática — facilitam a rápida circulação de capitais, lícitos ou não, pelos quatro cantos do mundo.
- 42 Os **paraísos fiscais** são assim denominados, entre outras razões, pela liberalidade com que recebem os capitais provenientes das mais diversas origens e pela menor carga de tributos que sobre eles incidem.

- 43 O sistema financeiro suíço é mundialmente conhecido pela rigidez de seu sigilo bancário, jamais quebrado, e pela decisão do país de não repatriar capitais depositados em suas instituições, ainda que provada sua origem ilícita.
- 44 A fragilidade da legislação brasileira impediu que, há alguns anos, recursos ilicitamente subtraídos do INSS e remetidos ao exterior fossem repatriados, além de impedir a prisão dos principais envolvidos.
- 45 O contrabando e o tráfico de drogas ilícitas e de armas respondem, na atualidade, por grande parte do montante de dinheiro que, rotineiramente, é **lavado**, ou seja, transformado em lícito algo originado de atividades ilícitas.
- 46 A lavagem de dinheiro, em escala mundial, prescinde da participação de pessoas influentes, ocupantes de cargos na estrutura do Estado, tendo em vista a sofisticada tecnologia utilizada pelo crime organizado.
- 47 No Brasil, a sensação de impunidade — que incomoda cada vez mais a opinião pública — é reforçada pelo fato de que, apesar de todas as evidências ou de provas irrefutáveis — detentores de altos postos nos Poderes da República não chegam a ser presos ou detidos.
- 48 Infere-se do texto que a questão do sigilo bancário ainda é vista como uma espécie de direito sagrado que, ao ser arranhado, jogaria por terra o direito individual e a própria concepção de Estado democrático que a Carta de 1988 buscou consolidar.
- 49 O Congresso Nacional brasileiro tem utilizado um de seus principais instrumentos de investigação, a comissão parlamentar de inquérito (CPI), para examinar casos de evasão de divisas e de lavagem de dinheiro.
- 50 Uma das medidas consideradas indispensáveis para o êxito do esforço concentrado contra a macrocriminalidade citada no texto é a flexibilização do sigilo bancário, acompanhada de maior rigidez em relação a movimentações financeiras consideradas suspeitas, incluindo o bloqueio administrativo de bens e de valores.

CONHECIMENTOS ESPECÍFICOS

Em relação a diversos aspectos das patologias cujas ações de vigilância epidemiológica têm sido apoiadas e fortalecidas pela atuação da Secretaria de Vigilância em Saúde (SVS), julgue os seguintes itens.

- 51** A dengue é uma arbovirose, e seu agente etiológico, o *Aedes aegypti*, integrou-se ao ambiente urbano.
- 52** Indivíduos que já tiveram infecção prévia por flavivírus e apresentam infecção aguda por dengue têm elevação rápida no título de anticorpos.
- 53** Indivíduos que foram acometidos por dengue estão mais suscetíveis à febre hemorrágica da dengue, se forem novamente infectados pelo vírus, porém por diferentes sorotipos, em um período de 3 meses a 5 anos.
- 54** A notificação de casos de dengue à vigilância epidemiológica somente deve ser feita em casos de dengue moderada ou grave, uma vez que a dengue leve é muito semelhante a outras viroses.
- 55** O quadro clínico sugestivo de dengue há 6 dias, associado aos dados laboratoriais de linfocitose com atipia, hemoconcentração com aumento do hematócrito em 20%, trombocitopenia e aumento no tempo de protrombina, é suficiente para o diagnóstico de febre hemorrágica da dengue.
- 56** O uso exclusivo de um medicamento durante algumas décadas contra o bacilo causador da hanseníase, e a sua má utilização, com doses abaixo das recomendadas e por períodos mais curtos que o recomendado, são fatores associados à seleção de microrganismos resistentes.
- 57** O *Mycobacterium leprae* é um parasita intracelular facultativo com afinidade por células hepáticas e células dos nervos periféricos.
- 58** O bacilo de Hansen pode ser transmitido por inalação e, após inalado, entra em contato com os macrófagos alveolares, que podem destruir o bacilo, isolá-lo ou permitir sua disseminação, dependendo da resistência do indivíduo.
- 59** É freqüente a associação entre tuberculose e deficiência imunológica, pois a resposta celular ao *Mycobacterium tuberculosis* é mediada principalmente por macrófagos.
- 60** Para que o vírus da imunodeficiência humana penetre na célula-alvo é necessário que ocorra a interação entre proteínas da membrana celular e ácidos nucléicos virais.
- 61** A produção de material genético dos retrovírus se dá pelo uso da enzima transcriptase reversa, normalmente encontrada nas células do hospedeiro.
- 62** Os linfócitos T podem ser subdivididos em auxiliares, citotóxicos, indutores e supressores, que apresentam funções e receptores de membrana diferentes.
- 63** Uma das funções da pele é a de defesa contra microrganismos, mesmo não fazendo parte do sistema imune.
- 64** Os linfócitos e macrófagos são também chamados de fagócitos por sua capacidade de englobar os agentes agressores.
- 65** As células de um indivíduo não são atacadas pelo seu próprio sistema imune devido ao reconhecimento de proteínas, presentes na superfície externa da membrana de todas as suas células, chamadas de MHC.
- 66** O sistema complemento é composto por proteínas que circulam em sua forma inativa, que podem ser ativadas ao entrar em contato com patógenos.
- 67** A resposta inflamatória é menos específica que a resposta imune.
- 68** A vasodilatação observada na resposta inflamatória causa uma redução do fluxo sanguíneo no local afetado.

Estima-se que, no mundo, 43% das crianças menores de cinco anos de idade apresentem algum grau de anemia. Segundo dados do Ministério da Saúde do Brasil, a anemia por carência de ferro ainda era o problema nutricional de maior magnitude do país, afetando cerca de 50% da população menor de 2 anos e 35% das gestantes. Considerando as diversas patologias de natureza hematológica, julgue os itens a seguir.

- 69** Índices hematimétricos são parâmetros que relacionam o hematócrito, a dosagem de hemoglobina e o número de eritrócitos.
- 70** Como exemplos de índices hematimétricos tem-se o VCM, o HCM, o CHCM e o leucograma.
- 71** Considere que uma criança de 2 anos de idade, com suspeita clínica de anemia, apresente os seguintes exames laboratoriais: 2,9 milhões de eritrócitos por mL, hematócrito de 25% e microcitose. Nessa hipótese, a principal hipótese diagnóstica é de anemia ferropriva, porém devem ser afastadas as hipóteses de intoxicação por chumbo e talassemia.
- 72** A diferenciação laboratorial entre anemia ferropriva e talassemia pode ser feita observando-se a variação do volume dos eritrócitos, sendo que na anemia ferropriva observa-se maior variação.
- 73** Como a anemia causa diminuição no número de eritrócitos, pode-se observar um aumento na divisão celular dessas hemácias.
- 74** Pacientes acometidos por anemia ferropriva apresentam maior dificuldade para se recuperar de ferimentos, pois sua coagulação é dificultada.
- 75** Em pacientes anêmicos devido à deficiência nutricional de ferro, sem apresentarem hemorragia, é comum observar-se hipotensão, devido à redução de volemia causada pela anemia.

As análises bioquímicas têm grande importância em diversos aspectos da vigilância em saúde, seja no diagnóstico, seja no acompanhamento de várias patologias. Em relação ao preparo, controle e indicação dos testes bioquímicos, julgue os itens seguintes.

- 76** Radioensaios são frequentemente usados em dosagens bioquímicas, por serem muito específicos e pouco sensíveis.
- 77** A dosagem de insulina por radioensaio baseia-se na competição, entre a insulina marcada com isótopo radioativo e a insulina normal, pelo sítio de ligação do anticorpo.
- 78** Se, em uma dosagem enzimática de ponto final, é possível dosar o aparecimento de um segundo produto, que tem uma relação estequiométrica conhecida com o produto principal, mas não é possível detectar o substrato nem o produto principal, então não há como se quantificar o substrato.
- 79** A separação de proteínas por eletroforese desnaturante diferencia os componentes da amostra principalmente em função do ponto isoelétrico. Apesar de desnaturadas, as proteínas ainda podem ser identificadas por imunodeteção.
- 80** Ao se preparar 100 mL de tampão para uso em equipamento de urinálise automatizada, deve-se adicionar a um béquer primeiramente o sal tamponante, a seguir 100 mL de água e, finalmente, ajustar o pH com uma solução de ácido ou base forte, monitorando-se com peagômetro.
- 81** Os equipamentos para medição de pH sem possibilidade de calibração automática devem ser calibrados com frequência, sendo realizada, de preferência a calibração de dois pontos.
- 82** Para se preparar 100 mL de uma solução de etanol 70% (v/v) a partir de uma solução de etanol 92% (v/v), deve-se adicionar 23,9 mL de água a 76,1 mL de etanol.
- 83** A cromatografia líquida, método que pode ser empregado no diagnóstico de algumas patologias como o feocromocitoma, é realizada com o auxílio de equipamentos para pressurizar o líquido e para detectar os componentes eluídos em um espectrofotômetro.
- 84** A melhor estimativa da função glomerular pode ser calculada por meio da dosagem de uréia e creatinina plasmática. Nesse caso, a depuração de creatinina é menos exata.
- 85** O fator mais crítico no cálculo da depuração de creatinina é a coleta da urina, que deve ser feita por um período de tempo exato, em geral de 24 h, de forma que o fluxo em mL/min apresente um erro pequeno.
- 86** Ao se realizar os testes de controle de qualidade para a verificação das análises de um laboratório, as vidrarias devem ser lavadas com mais cuidado que o habitual, para que sejam evitados desvios nos resultados.
- 87** O teste de tolerância à glicose utilizado em algumas situações para diagnóstico de diabetes é feito pela dosagem de insulina no plasma após a ingestão de 75 g de glicose anidra.

RASCUNHO

Grande parte das patologias infectocontagiosas, inclusive as de notificação obrigatória, têm seu diagnóstico revelado por meio da realização de testes sorológicos. Acerca dos aspectos imunológicos e de biologia molecular de tais testes e patologias, julgue os itens que se seguem.

- 88** A técnica de clonagem gênica envolve a propagação de seqüências de DNA de interesse em hospedeiros, por meio do uso de vetores.
- 89** As endonucleases de restrição usadas em tecnologia de DNA recombinante catalisam a separação das fitas duplas de DNA, produzindo fitas simples que podem ser usadas em outros procedimentos.
- 90** O método da PCR utilizado em análises clínicas permite a detecção de uma determinada seqüência de DNA em uma amostra, mesmo que a concentração inicial dessa seqüência seja muito baixa.
- 91** Controles de qualidade de sensibilidade para o imunodiagnóstico de HIV testam a capacidade do método em detectar pequenas quantidades dos anticorpos analisados, até o seu limite de detecção.
- 92** O controle de qualidade de reagentes imunopatológicos deve ser feito somente pelos testes laboratoriais.
- 93** Após a infecção por leptospirose, ocorre imunização, porém a imunidade adquirida é sorotipo-específica, podendo ocorrer nova infecção por outros sorovares, se o mesmo indivíduo tiver contato com água contaminada.
- 94** O método de escolha para diagnóstico laboratorial de leptospirose é a aglutinação das leptospiras por soro imune. A visualização das leptospiras durante o período febril é possível, porém o índice de falsos-negativos é muito elevado.
- 95** A insulina recombinante humana produzida por microrganismos geneticamente modificados possui estrutura primária idêntica à insulina humana.
- 96** Na triagem sorológica para HIV, são utilizados dois testes, que usem princípios ou antígenos diferentes, como lisado viral, antígenos recombinantes ou peptídeos sintéticos.
- 97** O uso de técnicas de biologia molecular como RT-PCR pode ser válido também como controle de qualidade para análises citogenéticas, como, por exemplo, o diagnóstico de leucemias por alterações no cromossomo Filadélfia.

Dados de citologia e citogenética são amplamente utilizados no diagnóstico precoce de patologias congênitas e também na avaliação de neoplasias. Em relação a esse tema, julgue os itens subsequentes.

- 98** Quando é necessário um maior aumento na microscopia óptica, podem ser usadas lentes de imersão em óleo que contêm circuitos digitais na extremidade.
- 99** O carcinoma de mama ductal *in situ* é aquele que, apesar de ter invadido a luz das artérias, ainda não invadiu os ductos lactíferos, sendo diagnosticado somente por biópsia.

100 Em caso de lesão oral em que se suspeite de carcinoma epidermóide, o material para citologia deve ser coletado em espátula de madeira, que deve ser acondicionada em frasco estéril seco e enviada para o laboratório de anatomia patológica. Se o resultado for negativo, afasta-se a hipótese de carcinoma.

101 Diversas anomalias genéticas, tais como a fenilcetonúria, podem ser diagnosticadas precocemente na gestação, a partir do cariótipo de células fetais no líquido amniótico.

102 Cromossomos são compostos por DNA, proteínas (histonas, por exemplo), RNA e polissacarídeos, podendo ser visualizados na microscopia óptica.

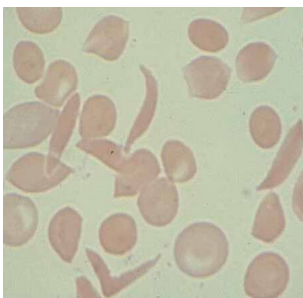
103 O preparo de amostra para um estudo citogenético geralmente envolve: coleta da amostra, cultura de células, adição de um inibidor de mitose, fixação e coloração.

104 Os testes citogenéticos de rotina podem ser ampliados, utilizando-se sondas de DNA com marcadores fluorescentes, permitindo a visualização a olho nu quando iluminados por lâmpada ultravioleta.

Diversas parasitoses acometem a população brasileira, com incidência nitidamente maior em áreas de baixa renda. O correto diagnóstico, tratamento e acompanhamento dos portadores de tais patologias é questão essencial em saúde pública. Considerando os aspectos relacionados às parasitoses, julgue os seguintes itens.

105 A amebíase é transmitida por água contaminada com ovos do protozoário. O diagnóstico é confirmado pela identificação dos ovos nas fezes, que devem ser coletadas durante o período de febre.

106 A figura abaixo mostra hemácias características da infecção por *Plasmodium falciparum*.



107 O preparo do esfregaço de sangue para pesquisa de malária deve ser feito após a coleta, adição de anticoagulante e centrifugação do sangue.

108 O método de ELISA para diagnóstico de infecção por *Schistosoma mansoni* apresenta sensibilidade muito superior ao método de Kato-Katz.

Um grande número de patologias, com diferentes graus de gravidade, é causado por infecções bacterianas ou virais. As análises laboratoriais permitem, na maioria dos casos, identificar o agente etiológico e orientar a conduta terapêutica, representando etapa fundamental na abordagem dos pacientes portadores de tais patologias. Em relação a esses aspectos, julgue os itens a seguir.

109 A fiscalização dos processos de industrialização de alimentos, principalmente os voltados a lactentes, é medida importante para o controle do botulismo, uma vez que a transmissão da patologia ocorre pela ingestão dos esporos do microrganismo.

110 A cultura de fezes é um exame fundamental para o correto diagnóstico das diarreias agudas em crianças, sendo que as fezes devem ser coletadas em meio de ágar citrato de Simmons e armazenadas sob refrigeração durante o transporte ao laboratório.

111 Na investigação de portadores assintomáticos de febre tifóide, entre pessoas envolvidas na manipulação de alimentos, devem ser colhidas 7 amostras seqüenciadas para cultura de fezes, sendo que um meio de cultura adequado a esse teste é o de Cary Blair.

112 No preparo do meio de cultura de CLED para urocultura, deve-se usar uma quantidade abundante de eletrólitos, pois trata-se de meio não-seletivo.

113 A técnica usada na coleta da amostra em urocultura é de grande importância, sendo etapas fundamentais a antisepsia, o enxágue exaustivo e a coleta do jato médio.

114 A esterilização da vidraria empregada no preparo de meios de cultura deve ser feita antes e depois do preparo das soluções, para garantir a ausência de contaminantes.

115 A urina refrigerada entre 2°C e 8°C mantém estável a contagem bacteriana por até 24 horas.

116 O meio de cultura mais comumente usado para isolar micobactérias é o Löwenstein-Jensen, meio sólido à base de ovos. Os ovos precisam sofrer uma limpeza prévia, que consiste em escová-los com água e sabão, com posterior descontaminação por 30 min em álcool 70%.

117 Vigilância epidemiológica pode ser definida como um conjunto de ações que proporciona o conhecimento, a detecção ou prevenção de qualquer mudança nos fatores determinantes e condicionantes da saúde individual ou coletiva, com a finalidade de recomendar e adotar as medidas de prevenção e controle das doenças ou agravos.

118 A dosagem de alanina aminotransferase mostrando valores aumentados em três vezes em relação ao normal, juntamente com uma diminuição no tempo de protrombina, sugere infecção viral por hepatite B.

119 Um dos marcadores imunológicos mais confiáveis para se diagnosticar a fase aguda de hepatite B viral é o anti-HBs IgG, por ser um marcador de replicação virótica que é encontrado em concentrações muito baixas na hepatite crônica.

120 O teste sorológico conhecido como antígeno Austrália refere-se à dosagem do antígeno de superfície do vírus da hepatite B.