



COMPANHIA DOCAS DO PARÁ

Concurso Público

Nível Médio

CARGO 3:

Conferente de Capatazia

Aplicação: 18/7/2004

TARDE



LEIA COM ATENÇÃO AS INSTRUÇÕES ABAIXO.

- 1 Ao receber este caderno, confira se ele contém **cem** itens, correspondentes às provas objetivas, corretamente ordenados de **1 a 100**.
- 2 Caso o caderno esteja incompleto ou tenha qualquer defeito, solicite ao fiscal de sala mais próximo que tome as providências cabíveis.
- 3 Não utilize nenhum material de consulta que não seja fornecido pelo CESPE.
- 4 Recomenda-se não marcar ao acaso: a cada item cuja resposta diverja do gabarito oficial definitivo, além de não marcar ponto, o candidato recebe pontuação negativa, conforme consta no edital de abertura do concurso, de 6/4/2004.
- 5 Durante as provas, não se comunique com outros candidatos nem se levante sem autorização do chefe de sala.
- 6 A duração das provas é de **três horas**, já incluído o tempo destinado à identificação — que será feita no decorrer das provas — e ao preenchimento da folha de respostas.
- 7 Ao terminar as provas, chame o fiscal de sala mais próximo, devolva-lhe a sua folha de respostas e deixe o local de provas.
- 8 A desobediência a qualquer uma das determinações constantes no presente caderno, na folha de rascunho ou na folha de respostas poderá implicar a anulação das suas provas.

AGENDA

- I **19/7/2004**, a partir das 10 h (horário de Brasília) – Gabaritos oficiais preliminares das provas objetivas: Internet — www.cespe.unb.br.
- II **20 e 21/7/2004** – Recursos (provas objetivas): em locais e horários que serão informados na divulgação dos gabaritos.
- III **17/8/2004** – Resultado final das provas objetivas e resultado final do concurso: Diário Oficial da União e Internet — www.cespe.unb.br.

OBSERVAÇÕES

- Não serão objeto de conhecimento recursos em desacordo com o item 11 do edital pertinente.
- Informações adicionais: telefone 0(XX) 61 448 0100; Internet — www.cespe.unb.br.
- É permitida a reprodução deste material apenas para fins didáticos, desde que citada a fonte.

• De acordo com o comando a que cada um dos itens de 1 a 100 se refira, marque, na **folha de respostas**, para cada item: o campo designado com o código **C**, caso julgue o item **CERTO**; ou o campo designado com o código **E**, caso julgue o item **ERRADO**. A ausência de marcação ou a marcação de ambos os campos não serão apenadas, ou seja, não receberão pontuação negativa. Para as devidas marcações, use a folha de rascunho e, posteriormente, a **folha de respostas**, que é o único documento válido para a correção das suas provas.

• Nos itens que avaliam **Noções de Informática**, a menos que seja explicitamente informado o contrário, considere que todos os programas mencionados estão em configuração-padrão, em português, que o *mouse* está configurado para pessoas destros e que expressões como clicar, clique simples e clique duplo referem-se a cliques com o botão esquerdo do *mouse*. Considere também que não há restrições de proteção, de funcionamento e de uso em relação aos programas, arquivos, diretórios e equipamentos mencionados.

CONHECIMENTOS BÁSICOS

Texto I – itens de 1 a 10

1 Como tapetes flutuantes, elas surgiram de repente,
em “muita quantidade”, balançando nas águas translúcidas de
um mar que refletia as cores do entardecer. Os marujos as
4 reconheceram de imediato, antes que sumissem no horizonte:
chamavam-se *botelhos* as grandes algas que dançavam nas
ondulações formadas pelo avanço da frota imponente. Pouco
7 mais tarde, mas ainda antes que a escuridão se estendesse
sobre a amplitude do oceano, outra espécie de planta
marinha iria lamber o casco das naves, alimentando a
10 expectativa e desafiando os conhecimentos daqueles homens
temerários o bastante para navegar por águas desconhecidas.
Desta vez eram *rabos-de-asno*: um emaranhado de ervas
13 felpudas “que nascem pelos penedos do mar”. Para
marinheiros experimentados, sua presença era sinal claro da
proximidade de terra. (...)

16 Cinco dias antes do surgimento das ervas, a frota
tinha vencido uma data muito temida pelos mareantes — mas
o céu não escurecera nem trovões ribombaram naquela sexta-
19 feira santa, 17 de abril de 1500. Durante toda a quaresma, os
sacerdotes de bordo haviam tido tempo de sobra para
apregoar sua liturgia de mistérios e consolações. Aqueles
22 homens de batinas negras recitaram ladainhas e restringiram
as absolvições. Um temor reverencial semeou-se na alma dos
viajantes. “Se queres aprender a orar, faça-te ao mar”, dizia
25 um ditado da época. A bordo, durante vários dias, houve
jejum e penitência. (...)

Os mantos de ervas flutuantes surgiram à frente da
28 frota na terça-feira, 21 de abril, apenas dois dias após a
celebração da Páscoa. Ventava leste franco — o que
significava que a esquadra de Cabral poderia navegar com
31 facilidade para o oeste. (...) Na manhã seguinte, 22 de abril,
com o vento ainda soprando de leste, o vôo rasante de aves
marinhas levou os homens a repicarem os sinos e a se
34 apinharem nos tombadilhos. (...)

Então, a cerca de 70 quilômetros da costa, perto do
fim da tarde, mais com alívio que com surpresa ou espanto,
37 o capitão e seus pilotos, os marinheiros e os soldados, os
sacerdotes e os degredados, acotovelados todos à mureta das
naus, puderam vislumbrar o cume de um monte bem alto
40 erguendo-se no horizonte longínquo. (...) A seis léguas da
costa (ou cerca de 36 quilômetros), a armada lançou âncoras.
Elas mergulharam 34 metros no mar esverdeado antes de
43 tocar o fundo arenoso.

Estava descoberto o Brasil.

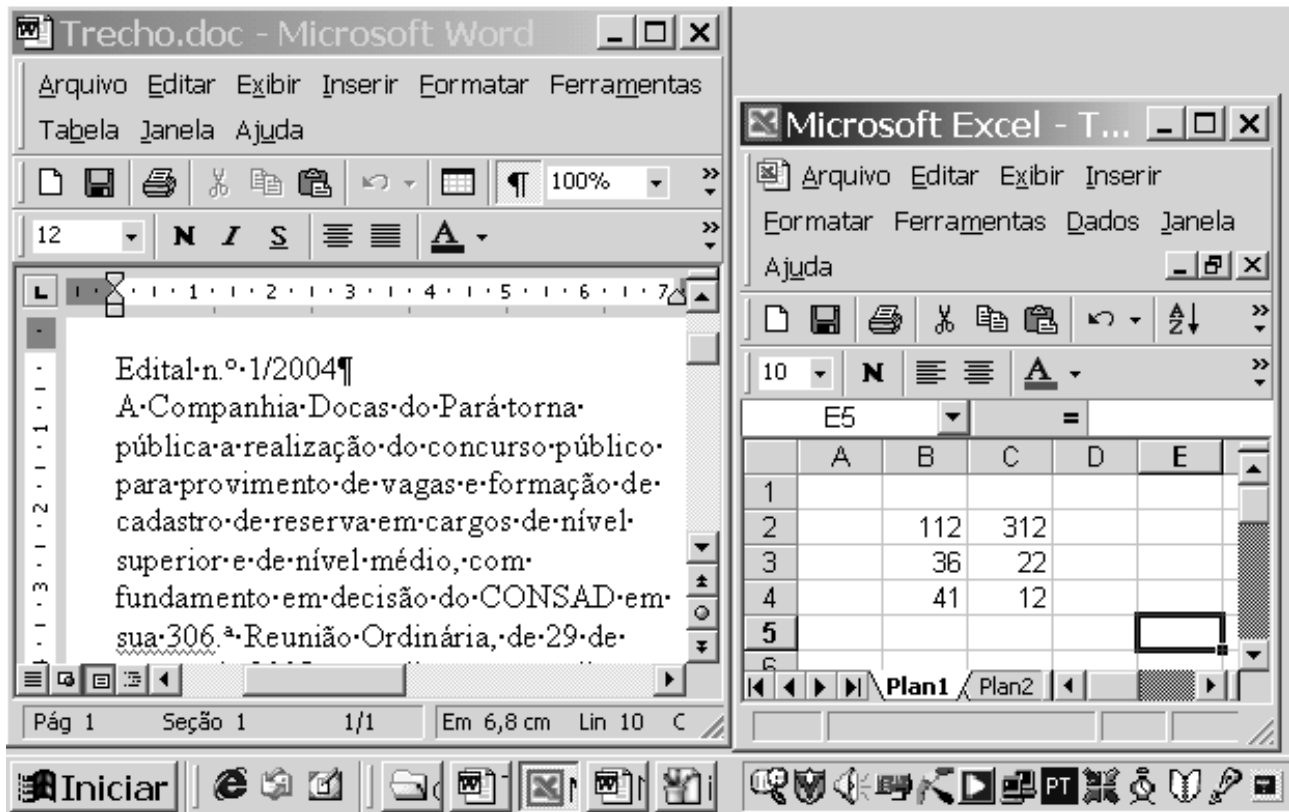
Eduardo Bueno. *A viagem do descobrimento: a verdadeira história da expedição de Cabral*. Rio de Janeiro: Objetiva, 1998, p. 7-12 (com adaptações).

Com relação às idéias do texto I, julgue os itens que se seguem.

- 1 O objetivo do texto é descrever eventos ocorridos imediatamente antes do descobrimento do Brasil para dar ao leitor o quadro exato dos acontecimentos, de forma detalhada e impessoal.
- 2 Infere-se do texto que, à época da chegada dos europeus ao Brasil, acreditava-se que as viagens por mar serviam para fortalecer a fé das pessoas.
- 3 De acordo com o texto, a chegada dos portugueses ao Brasil ocorreu em uma quarta-feira, depois de uma semana santa que se provou particularmente assustadora para os marinheiros.
- 4 O texto indica, por meio da expressão “homens temerários” (l.10-11) e da informação acerca da severa rotina religiosa seguida a bordo, que os homens que faziam parte da esquadra de Cabral eram de caráter honesto e reputação impecável.
- 5 Conclui-se da leitura do texto que, à época dos eventos nele descritos, o aparecimento de plantas e aves marinhas durante uma viagem marítima era um claro indicador, para as pessoas acostumadas a viagens em embarcações, de que a terra firme estava próxima.



Julgue os itens a seguir, relativos às estruturas gramaticais e às palavras e expressões empregadas no texto I.

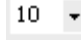
- 6 A palavra “elas” (l.1) e a segunda ocorrência da palavra “as” na linha 3 referem-se às grandes algas que os marinheiros chamavam de “*botelhos*” (l.5).
- 7 A forma verbal “sumissem” (l.4) está conjugada no plural para concordar com seu sujeito, que é “Os marujos” (l.3).
- 8 As palavras “imponente” (l.6) e “amplitude” (l.8) são sinônimas, respectivamente, de **grandiosa** e **vastidão**.
- 9 Seria adequado o uso do trecho “Pouco mais tarde (...) águas desconhecidas” (l.6-11) em um relatório oficial que tivesse por objetivo prestar informações a uma autoridade pública sobre os dias que antecederam a chegada de Cabral ao Brasil.
- 10 As palavras “translúcidas”, “época”, “quilômetros” e “âncoras”, utilizadas ao longo do texto, recebem acento gráfico por se enquadrarem na mesma regra de acentuação: são todas proparoxítonas.



Pedro possui um computador do tipo PC cujo sistema operacional é o Windows 2000. Nesse computador, entre outros aplicativos, está instalado o Microsoft Office 2000. A figura acima ilustra parte da área de trabalho do Windows 2000, executado no microcomputador de Pedro em determinada sessão de uso. Nessa figura, observa-se que uma janela do Word 2000 e uma outra do Excel 2000 estão sendo executadas.

Considerando a situação hipotética descrita acima, julgue os itens a seguir, relativos ao Word 2000 e ao Excel 2000.

- 11 Para que Pedro aplique negrito à palavra “Edital” existente no documento em edição na janela do Word 2000 ilustrada, é suficiente que ele selecione a respectiva palavra e, em seguida, clique .
- 12 Para que Pedro insira uma linha em branco entre a primeira e a segunda linhas mostradas no documento em edição na janela do Windows 2000, é suficiente que ele clique logo após “1/2004”, na primeira linha, e, em seguida, clique .

- 13 Supondo que todas as células do Excel 2000 estão formatadas com tamanho de fonte igual a 10, então, para alterar o tamanho da fonte usada nas células B2 e C2 para o tamanho 12, basta selecionar essas células e alterar o número 10, em , para o número 12.

Com relação a conceitos relacionados à Internet, julgue os itens seguintes.

- 14 A expressão `com.microsoft.www.br` corresponde a um endereço eletrônico (URL — *uniform resource locator*) válido, ou seja, atende às regras-padrão utilizadas na Internet, para sítios ou páginas *web* em ambientes computacionais localizados em território brasileiro.
- 15 O Internet Explorer é um *software* que permite a visualização de páginas da *Web*. Nessas páginas, podem ser utilizados recursos que facilitam a navegação na *Web*, como aqueles relacionados ao conceito de *hyperlink*.

Ricos, pobres, analfabetos ou escolarizados. Pesquisa mostra que, independentemente do nível social ou educacional, 65% dos brasileiros admitem já ter usado de esperteza para obter vantagem pessoal. O jeitinho brasileiro está tão incorporado ao cotidiano que, para a maioria das pessoas — jovens e adultos —, é absolutamente normal usá-lo como meio para obter vantagens. A análise **Corrupção: com Jeitinho Parece que Vai**, coordenada pelo sociólogo Alberto Carlos Melo de Almeida, revela que 74% dos entrevistados que reconhecem adotar o método têm de 18 a 24 anos, enquanto 51% dos analfabetos admitem tê-lo utilizado uma vez na vida. O modo de agir tipicamente nacional pode aparecer das mais diversas maneiras, segundo os entrevistados.

Correio Brasileiro, 7/5/2004, p. 15 (com adaptações).

Tendo o texto acima como referência inicial e considerando o tema que ele aborda, julgue os itens seguintes.

- 16 Considerada uma das piores características da humanidade, a corrupção encontra no Brasil feroz combate, que contra ela movem incessantemente o poder público e a sociedade, razão pela qual praticamente inexistente no país.
- 17 O famoso jeitinho brasileiro nem de longe se identifica com corrupção, precisamente porque em nenhuma hipótese significa prejuízo para alguém.
- 18 No Brasil atual, somente faz uso do jeitinho quem não teve acesso à educação formal.
- 19 A pesquisa citada no texto confirma que não há distinção de idade para se fazer uso do jeitinho.
- 20 Entre as diversas formas de jeitinho, uma das mais conhecidas é valer-se de algum tipo de conhecimento para livrar-se de filas.

O estado do Pará está inserido no bioma amazônico e, como tal, apresenta características típicas desse biocoro, como clima quente e úmido, e uma grande biodiversidade. Com relação a essas características e ao aproveitamento de recursos, julgue os itens seguintes.

- 21 Pertencendo ao bioma amazônico, o Pará apresenta variações de pluviosidade no decorrer do ano, sendo identificada uma queda na ocorrência de chuvas em determinados meses do ano.
- 22 O regime pluviométrico em outros estados tem influência na variação do nível das águas de determinados rios paraenses, afetando a navegabilidade.
- 23 O relevo relativamente plano encontrado no estado elimina o problema da erosão do solo que pode ocorrer devido ao desmatamento realizado para dar lugar às práticas agrícolas. Entretanto, permanece o problema da destruição da biodiversidade.

- 24 A localização da ilha de Marajó e suas condições naturais como o relevo são responsáveis pelo sucesso na criação de gado ali praticada.
- 25 Existe no estado do Pará, além da agricultura de subsistência, a prática de cultivos comerciais como, por exemplo, juta e pimenta-do-reino.

O porto Vila do Conde, no município de Barcarena, é responsável por grande parte da movimentação de cargas no estado do Pará. Acerca da dinâmica do crescimento econômico verificada no estado nas últimas décadas e dos seus impactos, julgue os itens subseqüentes.

- 26 Um significativo segmento do setor industrial no estado é a mineralurgia, que tem impulsionado a exportação e atendido a demanda interna brasileira.
- 27 O novo espaço geoeconômico criado no estado, em consequência da exploração da bauxita, foi organizado segundo os interesses do grande capital internacional, sendo o Estado brasileiro o fomentador de infra-estrutura, como portos e estradas.
- 28 A mineração da bauxita, praticada com tecnologia moderna, não rompe com o equilíbrio entre clima, solo, fauna e flora, como acontece com o garimpo artesanal.
- 29 Com o crescimento econômico verificado no estado paraense, os portos assumiram funções importantes, não só na exportação da produção, mas também na importação, como no caso de combustíveis.
- 30 No futuro, com a implantação de novos eixos rodoviários e hidroviários ligando o centro-sul do país ao estado paraense, será minimizada a importância estratégica de seus portos para o escoamento de mercadorias.

Considerando que a Companhia Docas de Trindade (CDT) é concessionária do porto organizado de Trindade, julgue os itens a seguir.

- 31 A CDT deve ser uma empresa pública, pois a lei proíbe que empresas particulares e sociedades de economia mista administrem portos organizados.
- 32 Compete à CDT pré-qualificar operadores portuários para executar operações portuárias na área do porto organizado de Trindade.
- 33 Considere a seguinte situação hipotética.
Está-se aproximando do porto organizado de Trindade um barco carregado de gêneros de pequena lavoura.
Nessa situação, a atracação do referido barco deve ser previamente autorizada pela CDT.

Considerando a situação hipotética em que Gustavo foi contratado pelo operador portuário Transporte S.A. para exercer atividade de estiva em uma instalação localizada no porto organizado de Trindade, julgue os itens seguintes.

- 34** Para exercer licitamente essa atividade, Gustavo precisa estar registrado como trabalhador portuário avulso no órgão de gestão de mão-de-obra do trabalho portuário do porto de Trindade.
- 35** Seria ilícito que a Transporte S.A. estabelecesse com Gustavo contrato de trabalho por tempo indeterminado, pois a atividade de estiva somente pode ser exercida por trabalhadores avulsos.
- 36** Considere ainda que, em virtude de um descuido, Gustavo danificou algumas das mercadorias que ele transportava durante o trabalho, causando um prejuízo de R\$ 2.000,00. Nessa situação, a Transporte S.A. não responderá perante o dono das mercadorias pelo referido prejuízo, pois a culpa dos danos foi exclusivamente de Gustavo.

Considerando a situação hipotética em que a empresa privada Lua explora um terminal portuário de uso privativo localizado fora da área de porto organizado, julgue os itens que se seguem.

- 37** Para operar licitamente o referido terminal portuário, a empresa Lua precisa celebrar com a União contrato de concessão de porto privativo, sendo que o poder público somente pode celebrar esse tipo de contrato com pessoas jurídicas selecionadas mediante licitação.
- 38** A empresa Lua não pode movimentar carga de terceiros pelo referido terminal porque os terminais de uso privativo somente podem ser utilizados para a movimentação de carga própria.

Considerando que a empresa privada Beta explora uma instalação portuária localizada dentro da área de porto organizado, julgue os itens subseqüentes.

- 39** Para arrendar a referida instalação, é dispensável que a empresa Beta seja pré-qualificada como operador portuário.
- 40** O fato de a referida instalação encontrar-se dentro da área de porto organizado não permite inferir que essa instalação é de uso público.

A Norma Regulamentadora n.º 29 (NR-29 — Segurança e Saúde no Trabalho Portuário), do Ministério do Trabalho e Emprego, tem por objetivo regular a proteção obrigatória contra acidentes e doenças profissionais, facilitar os primeiros socorros a acidentados e alcançar as melhores condições possíveis de segurança e saúde aos trabalhadores portuários. Acerca desse assunto, julgue os itens a seguir.

- 41** O órgão gestor de mão-de-obra (OGMO) tem as mesmas obrigações para com a segurança, a saúde e a higiene dos trabalhadores portuários que os empregadores e os tomadores de serviço.
- 42** O OGMO deve elaborar e implementar o programa de gestão ambiental no ambiente de trabalho portuário.
- 43** O Plano de Controle de Emergência (PCE) deve ter como um de seus subprogramas o Plano de Ajuda Mútua (PAM).
- 44** O PAM é um programa de ação conjunta de emergência que conta com o envolvimento de entidades externas.
- 45** O PCE deve prever os recursos necessários, bem como as linhas de atuação conjunta e organizada, para o caso de ocorrência de um acidente ambiental.
- 46** Uma instalação portuária de uso privativo deverá dispor de um serviço especializado em segurança e saúde do trabalhador portuário quando tiver mais que vinte trabalhadores.
- 47** Um OGMO deverá organizar e manter em funcionamento uma Comissão de Prevenção de Acidentes no Trabalho Portuário (CPATP), cuja composição será proporcional ao número máximo do conjunto de trabalhadores portuários utilizados no ano anterior.
- 48** Uma das atribuições da CPATP é elaborar o mapa de risco, de acordo com o que dispõe a NR-5 — Comissão Interna de Prevenção de Acidentes.
- 49** Não havendo consenso sobre as decisões da CPATP, pode-se constituir um mediador em comum acordo com os participantes visando à solução dos conflitos.
- 50** A NR-29 não prevê medidas de proteção específicas para as operações com materiais radioativos em um porto.

CONHECIMENTOS ESPECÍFICOS

Julgue os itens a seguir, relativos a noções de arquivamento e procedimentos administrativos.

- 51** Quanto à natureza do assunto, os documentos podem ser classificados como ostensivos ou sigilosos. Documentos ostensivos são aqueles cuja divulgação não prejudica a administração, enquanto os documentos sigilosos são de conhecimento restrito e requerem medidas especiais de salvaguarda para a custódia e a divulgação.
- 52** Define-se método de arquivamento como um conjunto de princípios adequadamente ordenados para a obtenção de determinado objetivo. Por outro lado, define-se sistema de arquivamento como a maneira de proceder para atingir esse objetivo, ou seja, um plano preestabelecido de colocação de documentos, visando não só a guarda, mas, também, a pesquisa desses documentos.
- 53** Em sistemas de arquivamento, o serviço denominado referência é o conjunto de atividades destinadas a orientar o usuário no acesso aos documentos e aos instrumentos de pesquisa.
- 54** Arquivo é a acumulação não-ordenada de documentos, em raras exceções textuais, criados por uma instituição ou pessoa, no curso de sua atividade, e preservados para a consecução de seus objetivos, visando à utilidade que poderão oferecer no futuro.
- 55** Um dos pressupostos das políticas arquivísticas é a importância da gestão de documentos governamentais, de forma a proteger documentos históricos e assegurar os direitos legais e financeiros ao Estado e à sociedade.
- 56** A informação como insumo básico das empresas deve estar presente em todas as suas atividades, desde o conhecimento do mercado e a definição dos produtos até a sua produção, passando pelo sistema de suprimentos e vendas. Idealmente, a informação deve ser centralizada pelos dirigentes da empresa, que irão prover o conhecimento e orientações necessários a cada posto de trabalho, a cada processo, a cada função da empresa, no momento certo e na precisão requerida, como forma de fortalecer a hierarquia e assegurar o poder.
- 57** Quanto à natureza da informação, os documentos podem ser classificados em públicos ou privados.
- 58** Sistemas de ar condicionado utilizados na climatização de arquivos devem garantir o controle de temperatura e de umidade, que devem permanecer em todo o acervo.
- 59** Métodos numéricos de arquivamento devem guardar estreita relação com a ordem alfabética dos documentos.
- 60** Como instrumentos de destinação, as tabelas de temporalidade permitem sistematizar o ciclo vital dos documentos e determinar suas respectivas idades.

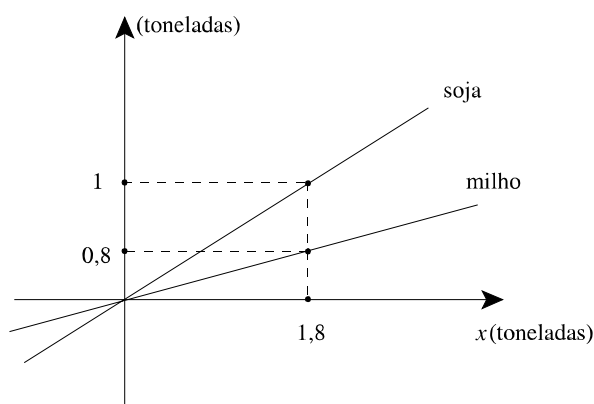
Nas docas de um porto, um navio descarrega 3 tipos diferentes de caixas, cujos volumes são grandezas diretamente proporcionais a 1, 3 e 16. Julgue os itens seguintes, referentes a essas caixas.

- 61** Se a soma dos volumes de 3 dessas caixas, sendo cada uma de um tipo, é igual a 1.600 dm^3 , então a soma dos volumes das 2 caixas maiores é inferior a 1.500 dm^3 .
- 62** O volume da caixa maior é 4 vezes a soma dos volumes das outras 2 caixas.
- 63** Se V_1 , V_2 e V_3 são, respectivamente, os volumes das caixas menor, média e maior, então $V_3 - V_1 = 6 V_2$.

RASCUNHO

Um armazém estoca grãos de soja e de milho. Por problemas de espaço, temperatura e contaminação por fungos, a quantidade de milho estocada deve ser sempre igual a 80% da quantidade de soja estocada. Com base nessa situação, julgue os itens que se seguem.

- 64** Se, em determinado dia, o total de grãos estocados for igual a 135 toneladas, então a quantidade de milho estocada será inferior a 65 toneladas.
- 65** Se $x \geq 0$ representa a quantidade, em toneladas, de grãos estocados no armazém, então os gráficos das retas abaixo descrevem, em função de x , as quantidades de grãos de milho e de soja estocados.



Considerando que a quantidade de grãos de trigo, em toneladas, armazenada em um depósito seja descrita pela função $f(t) = -5t^2 + 50t + 120$, $0 \leq t \leq 12$, em que t é expresso em horas, julgue os itens subseqüentes.

- 66** Nesse intervalo de tempo, a quantidade de grãos de trigo armazenada terá sido sempre inferior a 250 toneladas.
- 67** Em nenhum instante, nesse intervalo de tempo, o depósito ficou vazio.
- 68** Em apenas um instante $t_0 > 0$, a quantidade de grãos de trigo armazenada terá sido igual à quantidade inicial, isto é, em $t = 0$.
- 69** No intervalo de tempo correspondente a $0 \leq t \leq 11$, havia no depósito mais de 120 toneladas de grãos de trigo.
- 70** No período correspondente a $0 < t < 4$, houve mais entrada do que saída de trigo do depósito.

Considere que, para exportação, a tonelada de carne de frango custe R\$ 800,00 e a de carne bovina, R\$ 2.000,00 e que, nessas condições, um negociante tenha comprado 8 toneladas de carnes de frango e bovina, pagando por esse lote a quantia de R\$ 10.000,00. Julgue os itens a seguir, a respeito desse negócio.

- 71 O negociante comprou mais carne de frango do que carne bovina.
- 72 O valor pago pela carne de frango foi superior a R\$ 4.500,00.
- 73 Se esse negociante é um intermediário e lucra 20% na revenda da carne de frango e 30% na da carne bovina, então, com esse lote seu lucro será superior a R\$ 3.000,00.

Mário dispunha de um capital de R\$ 10.000,00. Parte desse capital ele aplicou no banco BD, por 1 ano, à taxa de juros simples de 3% ao mês. O restante, Mário aplicou no banco BM, também pelo período de 1 ano, à taxa de juros simples de 5% ao mês. Considerando que, ao final do período, Mário obteve R\$ 4.500,00 de juros das duas aplicações, julgue os itens seguintes.

- 74 A quantia aplicada no banco BM foi superior a R\$ 4.000,00.
- 75 Os juros obtidos pela aplicação no banco BM superaram em mais de R\$ 500,00 os juros obtidos pela aplicação no banco BD.
- 76 Ao final do ano, o montante obtido pela aplicação no banco BD foi superior a R\$ 8.000,00.

Julgue os itens que se seguem.

- 77 Considere a seguinte situação hipotética.

Carlos aplicou R\$ 5.000,00 em uma instituição financeira à taxa de juros compostos de 24% ao ano, capitalizados mensalmente.

Nessa situação, ao final de 2 meses, essa aplicação renderá para Carlos um montante superior a R\$ 5.300,00.

- 78 A taxa semestral de juros compostos equivalente à taxa de 21% ao ano é inferior a 11%.

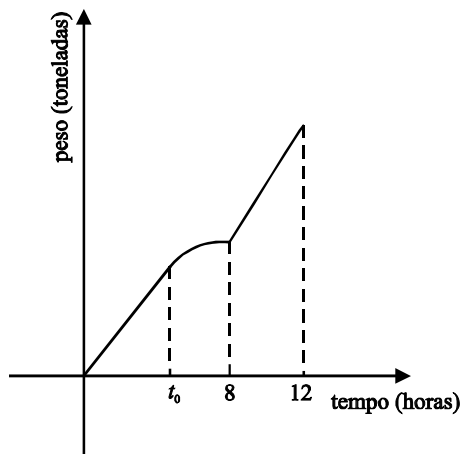
Um investidor aplicou R\$ 2.500,00 e, após 1 ano, recebeu R\$ 3.450,00. Considerando que a taxa real de juros no período da aplicação foi de 20%, julgue os seguintes itens.

- 79 A taxa aparente dessa aplicação no período foi inferior a 35%.
- 80 A taxa de inflação no período foi superior a 13%.

A quantidade, em toneladas, de um produto desembarcado de um navio, pelo período de 12 horas, é descrita pela função

$$f(t) = \begin{cases} 13t, & \text{se } 0 \leq t \leq t_0 \\ -t^2 + 16t + 10, & \text{se } t_0 \leq t \leq 8, \\ 18t - 70, & \text{se } 8 \leq t \leq 12 \end{cases}$$

em que o tempo t é expresso em horas. Um esboço do gráfico da função $f(t)$ é mostrado na figura a seguir.



Com base nessas informações e no gráfico, julgue os itens que se seguem.

- 81 Para $0 \leq t \leq t_0$, a quantidade de produto desembarcado é diretamente proporcional ao tempo t .
- 82 O instante t_0 é superior a 6 horas.
- 83 Se a quantidade do produto desembarcado pudesse ser descrita pela função $g(t) = 13t$, $0 \leq t \leq 12$, então, ao final de 8 horas, a quantidade desembarcada teria sido inferior a 150% do que realmente foi.
- 84 No período de 12 horas, 150 toneladas do produto foram desembarcadas.
- 85 Até o instante $t = 9$ horas, menos de $\frac{3}{4}$ da quantidade total do produto foi desembarcada.

mês	1	2	3	4	5	6	7
X_n	10	5	3	0	2	4	4

Na tabela acima, X_n representa o número de divergências entre a carga manifestada e a descarregada no mês n em determinado porto, nos 7 primeiros meses de 2003. A partir desses dados, julgue os itens a seguir.

- 86** A mediana da seqüência numérica $\{X_n\}$, $n = 1, \dots, 7$ é igual à média aritmética dessa seqüência.
- 87** O desvio-padrão da seqüência numérica $\{X_n\}$, $n = 1, \dots, 7$ é superior a 2.
- 88** A moda da seqüência numérica $\{X_n\}$, $n = 1, \dots, 7$ é superior a 5.

Q (em 1.000 t)	número de semanas
$3 < Q \leq 4$	30
$4 < Q \leq 5$	60
$5 < Q \leq 6$	50
$6 < Q \leq 7$	40
$7 < Q \leq 8$	20
total	200

A tabela acima apresenta a distribuição da quantidade de soja (Q) movimentada semanalmente em um cais privado durante um período de 200 semanas. Nesse cais, a soja é transportada em contêineres com capacidade para 25 toneladas cada. Com base nessas informações, julgue os itens seguintes.

- 89** A quantidade média de soja movimentada nesse cais é superior a 6 mil toneladas/semana.
- 90** Considerando que, nesse cais, os contêineres são transportados completamente cheios, conclui-se que o número médio de contêineres movimentados semanalmente nesse cais está entre 192 e 232.
- 91** Considerando-se meses de 4 semanas, a quantidade média de soja movimentada mensalmente nesse cais é superior a 23 mil toneladas.
- 92** No período de 200 semanas considerado, a mediana da seqüência numérica $\{q_n\}$, $n = 1, \dots, 200$, em que q_n representa a quantidade, em milhares de toneladas, de soja movimentada nesse cais na semana n , está entre 5 e 6.
- 93** Para se reduzir a fila nesse cais, os contêineres de 25 toneladas de capacidade usados para o transporte foram substituídos por contêineres de 40 toneladas. Nessa situação, a mediana da seqüência numérica correspondente ao número de contêineres movimentados semanalmente no cais será reduzida em mais de 35%.

turno	sexo	opinião acerca da condição de trabalho		
		ruim	regular	boa
diurno	feminino	2	18	40
	masculino	4	20	54
noturno	feminino	6	15	20
	masculino	8	18	45

Dados dos 250 trabalhadores de um porto, relativos ao turno de trabalho, sexo e opinião acerca das condições de trabalho são mostrados na tabela acima. Tendo como base essas informações e considerando que um desses trabalhadores tenha sido selecionado ao acaso para ser entrevistado por um jornal local, julgue os itens a seguir.

- 94** A probabilidade de o trabalhador selecionado ter classificado a condição de trabalho como “ruim” é inferior a 0,05.
- 95** A probabilidade de uma pessoa do sexo feminino, que trabalha no período diurno, ser selecionada para a entrevista está entre 0,20 e 0,30.
- 96** A probabilidade de a pessoa selecionada ter opinado que a condição de trabalho é “ruim” ou “regular” é inferior a 0,30.
- 97** A probabilidade de se selecionar uma pessoa que trabalha no turno diurno é maior que a probabilidade de se selecionar uma pessoa que trabalha no noturno.
- 98** Os eventos “turno” e “opinião acerca da condição de trabalho” são independentes.
- 99** Se for selecionado um trabalhador do sexo masculino, a probabilidade de ele ser do turno diurno será maior que a probabilidade de ele ser do turno noturno.
- 100** A probabilidade de se selecionar uma pessoa do sexo feminino e que trabalhe no turno diurno é 3 vezes maior que a probabilidade de se selecionar uma pessoa que tenha classificado as condições de trabalho como “ruim”.

