

TRIBUNAL DE JUSTIÇA DO ESTADO DA BAHIA CONCURSO PÚBLICO NÍVEL SUPERIOR

Cargo 6: Escrivão Cargo 10: Subscrivão



CADERNO DE PROVAS BRANCO

CESPE
UNIVERSIDADE DE BRASÍLIA
Centro de Estudos e Pesquisas em Administração

Aplicação: 20/2/2005

LEIA COM ATENÇÃO AS INSTRUÇÕES ABAIXO.

- 1 Ao receber a sua folha de respostas, marque, imediatamente, no item zero, o tipo de caderno de provas que você recebeu (BRANCO ou ROXO), conforme modelo ao lado. Esta marcação é obrigatória e a sua ausência ou a marcação de mais de um campo implicará a anulação das suas provas.
- 2 Ao receber este caderno, confira se ele contém **cento e vinte** itens, correspondentes às provas objetivas, corretamente ordenados de **1 a 120**.
- 3 Caso o caderno esteja incompleto ou tenha qualquer defeito, solicite ao fiscal de sala mais próximo que tome as providências cabíveis.
- 4 Recomenda-se não marcar ao acaso: a cada item cuja resposta diverja do gabarito oficial definitivo, além de não marcar ponto, o candidato recebe pontuação negativa, conforme consta em edital.
- 5 Não utilize nenhum material de consulta que não seja fornecido pelo CESPE.
- 6 Durante as provas, não se comunique com outros candidatos nem se levante sem autorização do chefe de sala.
- 7 A duração das provas é de **três horas e trinta minutos**, já incluído o tempo destinado à identificação — que será feita no decorrer das provas — e ao preenchimento da folha de respostas.
- 8 Ao terminar as provas, chame o fiscal de sala mais próximo, devolva-lhe a sua folha de respostas e deixe o local de provas.
- 9 A desobediência a qualquer uma das determinações constantes no presente caderno, na folha de rascunho ou na folha de respostas poderá implicar a anulação das suas provas.

Item	Resposta
0	<input checked="" type="radio"/> BRANCO <input type="radio"/> ROXO

AGENDA

- I 21/2/2005, a partir das 10 h (horário de Brasília) – Gabaritos oficiais preliminares das provas objetivas: Internet — www.cespe.unb.br — e quadros de avisos do CESPE/UnB, em Brasília.
- II 22 e 23/2/2005 – Recursos (provas objetivas): formulários estarão disponíveis no Sistema Eletrônico de Interposição de Recurso, Internet — www.cespe.unb.br.
- III 22/3/2005 – Resultados finais das provas objetivas e do concurso: Diário do Poder Judiciário do Estado da Bahia e locais mencionados no item I.

OBSERVAÇÕES

- Não serão objeto de conhecimento recurso em desacordo com o item 11 do Edital n.º 1/2004.
- Informações adicionais: telefone 0(XX)61 448 0100; Internet — www.cespe.unb.br.

- De acordo com o comando a que cada um dos itens de 1 a 120 se refira, marque, na **folha de respostas**, para cada item: o campo designado com o código **C**, caso julgue o item **CERTO**; ou o campo designado com o código **E**, caso julgue o item **ERRADO**. A ausência de marcação ou a marcação de ambos os campos não serão apenadas, ou seja, não receberão pontuação negativa. Para as devidas marcações, use a folha de rascunho e, posteriormente, a **folha de respostas**, que é o único documento válido para a correção das suas provas.
- Nos itens que avaliam **Conhecimentos de Informática**, a menos que seja explicitamente informado o contrário, considere que todos os programas mencionados estão em configuração-padrão, em português, que o *mouse* está configurado para pessoas destras e que expressões como clicar, clique simples e clique duplo referem-se a cliques com o botão esquerdo do *mouse*. Considere também que não há restrições de proteção, de funcionamento e de uso em relação aos programas, arquivos, diretórios e equipamentos mencionados.

CONHECIMENTOS BÁSICOS

1 Não há dúvida de que, no início do século XXI, os
Estados Unidos da América chegaram mais perto do que
nunca da possibilidade de constituição de um “império
4 mundial”. Mas, se o mundo chegasse a esse ponto e
constituísse um império global, isso significaria — ao mesmo
tempo e por definição — o fim do sistema político
7 interestatal. E o mais provável, do ponto de vista econômico,
é que tal transformação viesse a significar também o fim do
capitalismo. Em uma linguagem mais próxima da física e da
10 termodinâmica do que da dialética hegeliana, pode-se dizer
que a expansão do poder global na direção do império
mundial é, ao mesmo tempo, uma força que levaria o sistema
13 mundial à entropia, ao provocar sua homogeneização interna
e o desaparecimento das hierarquias e conflitos responsáveis
pelo dinamismo e pela ordem do próprio sistema.

José Luís Fiori. *Correio Braziliense*, 25/12/2004 (com adaptações).

Em relação ao texto acima, julgue os itens que se seguem.

- 1 O emprego da preposição “de” em “Não há dúvida de que” (l.1) justifica-se pela regência da forma verbal “há”.
- 2 Como na seqüência há um complemento oracional, a omissão da preposição “de” em “Não há dúvida de que” (l.1) também estaria de acordo com as exigências da norma escrita culta.
- 3 Como o primeiro período do texto apresenta idéia relativa a um único país, o emprego do verbo **chegar** no singular — **chegou** — estaria de acordo com as exigências de concordância da norma escrita culta, sem necessidade de outras alterações no texto.
- 4 Mantém-se a correção gramatical do período e as informações originais do texto ao se eliminar a palavra sublinhada em “mais perto do que nunca” (l.2-3).
- 5 O emprego do futuro do pretérito em “significaria” (l.5) é decorrente do emprego de estrutura antecedente que tem valor condicional, formada por verbo no imperfeito do subjuntivo.
- 6 Pelos sentidos do texto, é correto inferir que a palavra “entropia” (l.13) está sendo empregada com o significado de **equilíbrio, organização**.
- 7 Para o trecho “que levaria (...) à entropia” (l.12-13), estaria também de acordo com as exigências da norma escrita culta qualquer uma das seguintes reescrituras: que levaria a entropia ao sistema mundial, que levaria à entropia o sistema mundial, que iria levar o sistema mundial à entropia.
- 8 Infere-se das informações e dos sentidos do texto que o dinamismo e a ordem do sistema político interestatal em vigor atualmente no mundo podem prescindir de hierarquias e conflitos.

1 Quase todas as grandes potências já foram
colonialistas e anticolonialistas, pacifistas e belicistas,
liberais e mercantilistas, e quase todas elas, além disso, já
4 mudaram de posição várias vezes ao longo da história. Nesse
contexto, as previsões, liberais ou marxistas, do fim dos
estados ou das economias nacionais, ou mesmo da formação
7 de algum tipo de federação cosmopolita e pacífica, são
utopias, com toda a dignidade das utopias que partem de
argumentos éticos e expectativas generosas, mas são idéias
10 ou projetos que não têm nenhum apoio objetivo na análise da
lógica e da história passada do sistema mundial. Apesar de
tudo isso, é possível identificar através da história a
13 existência de forças que atuam na direção contrária do poder
global e do império mundial. Forças que impediram — até
agora — que esse processo de centralização do poder
16 chegasse até o seu limite imperial, o que provocaria a
dissolução do sistema político e econômico mundial.

Idem, *Ibidem*.

Com referência às idéias e estruturas do texto acima, julgue os itens a seguir.

- 9 A expressão “Nesse contexto” (l.4-5) é um elemento de coesão textual, pois retoma de forma sintética todas as informações do período anterior.
- 10 A inserção de uma vírgula logo após a expressão “dignidade das utopias” (l.8) mantém as mesmas relações sintáticas e a informação original do período.
- 11 Pelas informações do texto, estaria gramaticalmente correta e de acordo com as idéias do texto a substituição do trecho “expectativas generosas, mas são idéias” (l.9) por: expectativas generosas. Entretanto, essas previsões são idéias.
- 12 Nas linhas 10 e 11, pela presença das preposições, é correto afirmar que os elementos “da lógica”, “da história passada” e “do sistema mundial” têm a mesma função sintática no período, pois complementam a palavra “análise”.
- 13 Mantém-se a ênfase da afirmação, sem prejuízo para a correção gramatical do período, se as duas ocorrências da forma “do” nas linhas 13 e 14 forem substituídas por **em relação ao**.
- 14 No início do último período do texto, substituir “Forças” por **São essas forças** constitui alternativa gramaticalmente incorreta para o período, porque prejudica a coesão textual.
- 15 Na linha 16, o emprego do futuro do pretérito em “provocaria” justifica-se pelo emprego do subjuntivo em “chegasse” e admite como gramaticalmente correta a substituição pela forma **teria provocado** ou por **iria provocar**.

1 A responsabilidade política do Poder Judiciário no
MERCOSUL é nítida nesta quadra. Precisamos, portanto,
com absoluta transparência, discutir e verificar como as
4 nossas instituições jurídicas estão desenhadas. A justiça
brasileira ainda está presa às concepções autonômicas do
século XIX, e, por isso, o tratado internacional tem
7 sido considerado norma de natureza ordinária, e,
conseqüentemente, é sujeito à modificação, à revogação e à
alteração por qualquer legislação ordinária, sem qualquer
10 audiência dos organismos internacionais e dos países que
foram co-participantes da elaboração de um tratado, seja ele
de qualquer natureza: comercial, civil, tributária.

Internet: <http://www.stf.gov.br/noticias/imprensa/palavra_dos_ministros> (com adaptações).

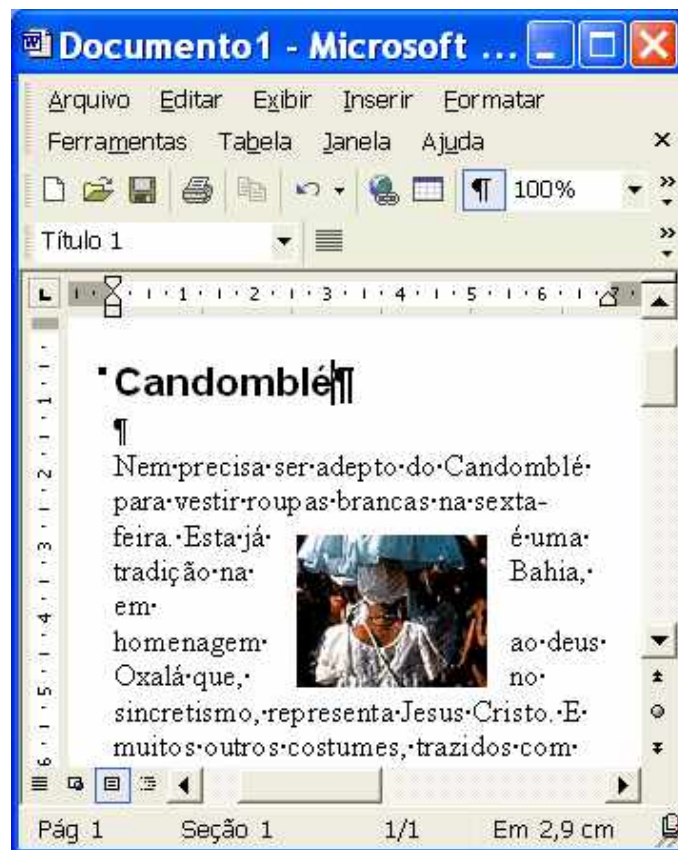
Acerca do texto acima, julgue os itens seguintes.

- 16 Na linha 5, estaria gramaticalmente correta a preferência pela estrutura **presa a concepções**, em que é omitido o artigo feminino plural, com a permanência da preposição.
- 17 Os 3 sinais indicativos de crase empregados à linha 8 têm justificativas diferentes, e dois deles podem ser omitidos sem prejuízo para a correção gramatical do período.


Considerando que os fragmentos incluídos nos itens seguintes, na ordem em que estão apresentados, são partes sucessivas de um texto, julgue-os quanto à correção gramatical.

- 18 Uma das causas do congestionamento do sistema judiciário reside na legislação processual que, de tão ultrapassada, enseja recursos inimagináveis em qualquer outro sistema.
- 19 A multiplicidade de manifestações de insurgência contra toda e qualquer disposição judicial, com invocação das garantias constitucionais de ampla defesa e devido processo, fazem com que o exame do mérito das causas seja adiado quase que indefinidamente.
- 20 Sucede-se na comarca os juízes e nos tribunais os relatores de modo que, sobre uma única demanda, várias gerações de magistrados se devam debruçar, reiniciando — como se espera — o estudo do feito desde sua página inicial.

Itens adaptados. Internet: <<http://www.stf.gov.br>>.



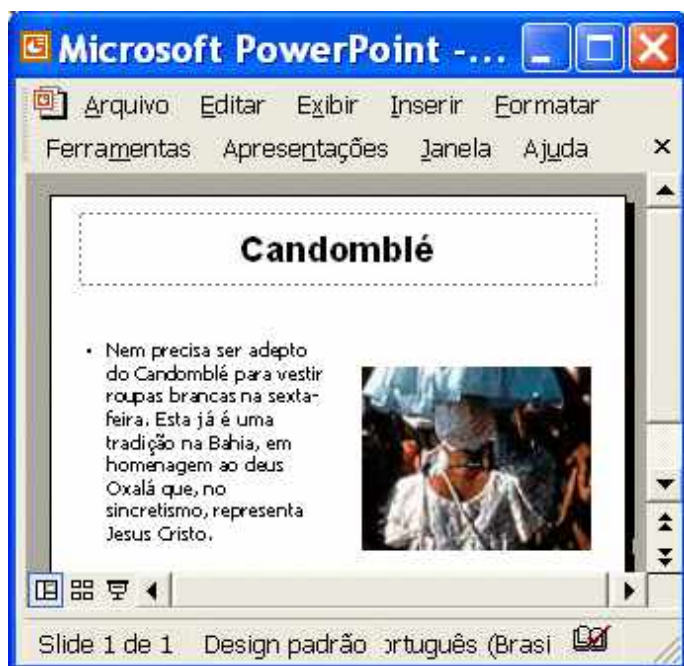
A figura acima ilustra uma janela do Word 2002 contendo um documento em edição com informações que foram extraídas do sítio <http://www.bahia.com.br>. Considerando essa figura, julgue os itens subsequentes, acerca do Word 2002.

- 21 No trecho de documento mostrado, o posicionamento da figura de forma sobreposta a um parágrafo foi possível devido ao fato de esse documento estar definido com o estilo de parágrafo **Título 1**.
- 22 Observa-se na janela ilustrada que o texto mais próximo do lado direito da figura está alinhado com relação a esse lado da figura. Caso se deseje alinhar o texto localizado no lado esquerdo da figura com relação a esse lado da figura, sem alterar o alinhamento existente à direita, é suficiente clicar sobre “tradição” e, em seguida, clicar .
- 23 Considere que o documento em edição seja salvo em disquete de 3½" e que, em outra sessão de uso do Word 2002, ao se tentar abrir esse documento, ocorra erro de leitura por dano do arquivo correspondente. Nessa situação, é possível a recuperação do arquivo danificado por meio de opção encontrada no menu **Ferramentas**.

24 Considere a realização do seguinte procedimento: clicar a figura mostrada no documento em edição; pressionar e manter pressionada a tecla **Ctrl**; teclar **X**, liberar a tecla **Ctrl**. Após esse procedimento, é possível que o documento em edição fique alterado para a forma mostrada na figura a seguir.



25 Por meio de opção encontrada no menu **Arquivo**, é possível abrir o documento ativo em uma janela do aplicativo PowerPoint 2002, na qual se poderá criar uma apresentação a partir do conteúdo do documento.



Considerando a figura acima, que ilustra uma janela do PowerPoint 2002 na qual é mostrado um *slide* em elaboração contendo texto e gráfico, julgue o item a seguir.

26 A estrutura desse *slide* pode ter sido definida por meio da opção Layout do slide, encontrada no menu **Formatar**.

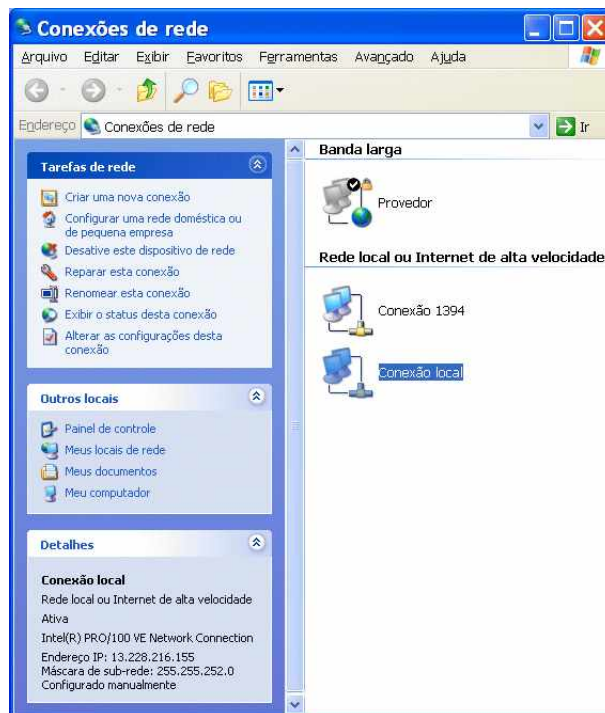



Figura I

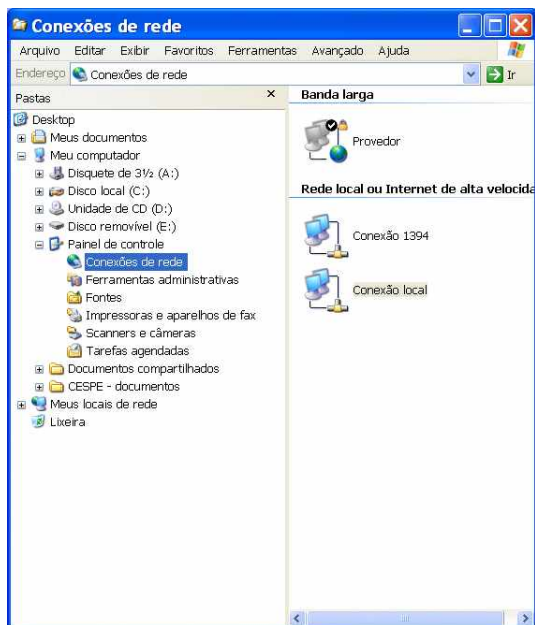


Figura II

Considere que as janelas do Windows XP ilustradas nas figuras I e II acima estejam em execução em um computador do tipo PC. A partir dessas informações, julgue os itens seguintes, sabendo que a janela ilustrada na figura I é a janela ativa no computador.

27 As informações apresentadas na figura I são insuficientes para concluir se o computador dispõe de recursos de *modem* para acessar a Internet por meio de uma conexão ADSL.

- 28 Ao se clicar  e, em seguida, no *submenu* Barras de ferramentas, do *menu* Exibir, clicar a opção Botões padrão, é possível que a janela ilustrada na figura I se transforme na janela ilustrada a seguir.



- 29 Por ser equipado com processador Pentium® 4, é correto concluir que o computador no qual as janelas ilustradas estão em execução dispõe de recursos intrínsecos que dispensam o uso de memória ROM. Esses recursos permitem que o Windows XP recupere um estado de operação anterior a uma falha do sistema, fazendo uso desse tipo de *hardware* e da memória RAM instalada.

	A	B
1	Valor da causa, em R\$	Custas a pagar, em R\$
2	Até 46,99	7,37
3	De 47 a 70,59	11,05
4	De 70,6 a 156,63	14,74
5	De 156,64 a 313,25	18,42
6	De 313,26 a 626,5	29,49
7		

Considerando a figura acima, que ilustra uma planilha em elaboração em uma janela do Excel 2002, julgue os itens seguintes.

- 30 Sabendo que a célula A1 contém comentário, é correto afirmar que foi usada para inserir tal comentário uma das opções existentes na lista que resulta ao se clicar o *menu* Inserir.

- 31 Para se formatar com duas casas decimais todos os valores em reais contidos nas células de A2 a A6, é suficiente selecionar as referidas células; clicar a opção Células no *menu* Formatar; definir, na janela disponibilizada, a formatação desejada e, em seguida, clicar OK.

A tecnologia de telefonia via Internet, conhecida como VoIP, sigla em inglês para voz sobre protocolo da Internet, possível graças a diversos avanços tecnológicos, entre os quais o desenvolvimento de técnicas de compressão e digitalização de voz, permite que usuários de computadores ligados à Web em banda larga possam fazer ligações telefônicas a um preço que é frações do que cobram companhias telefônicas convencionais. Em alguns casos, conversar via Internet pode custar 20% de uma ligação convencional.

No Brasil, o uso do VoIP concentra-se ainda no mundo corporativo. Estima-se que uma em cada quatro grandes companhias brasileiras já usa o sistema. O avanço doméstico do serviço é lento no país por causa da baixa penetração de banda larga nos lares brasileiros: com apenas 2,7% das residências servidas por banda larga, o mercado brasileiro de telefonia via Internet ainda é incipiente. Mas a previsão dos analistas é que em 2005 o VoIP se tornará no Brasil uma segunda opção de telefonia fixa — e móvel, através de *laptops* ligados a redes sem fio de Internet disponíveis nos principais aeroportos brasileiros, hotéis e restaurantes. Foi-se o tempo dos serviços embasados em ligações locais e interurbanas. Eles se tornaram irrelevantes. A Internet e os aparelhos sem fio já alteraram para sempre a forma como as pessoas se comunicam.

Veja, 9/2/2005 (com adaptações).

A partir do texto acima, julgue os itens seguintes.

- 32 A expressão “voz sobre protocolo da Internet” refere-se à transmissão de voz utilizando-se o protocolo IP (*internet protocol*), que é necessário para a “compressão e digitalização de voz”, dividindo as informações de voz que devem ser transmitidas em pacotes e reagrupando esses pacotes no local de destino da informação.
- 33 A tecnologia de conexão à Internet denominada ADSL é capaz de providenciar, entre as instalações do usuário e o provedor de acesso à Internet, os recursos de largura de banda mencionados no texto, necessários ao estabelecimento de VoIP.
- 34 Para que haja maior “penetração de banda larga nos lares brasileiros”, é necessário que a tecnologia de fibra óptica esteja disponível para o acesso à Internet nas residências dos usuários.
- 35 O trecho de texto “redes sem fio de Internet” pode referir-se, atualmente, às redes WLAN 802.11, que permitem taxas de transmissão condizentes às necessidades de largura de banda do serviço de VoIP.

No século XX, a fonte dominante de energia primária no mundo passou do carvão para o petróleo. No início deste século, vemos que o gás natural começa a substituir o petróleo. E depois, qual será a energia dominante? Hoje, estamos exaurindo as reservas fósseis que levaram milhões de anos para se acumularem e que, por enquanto, são fáceis de serem extraídas. Há, porém, fortes indícios de que a curva de produção de petróleo está próxima de atingir o seu máximo. A cada ano, será mais difícil encontrar e extrair petróleo.

O petróleo ficará cada vez mais oscilante em seu preço internacional. Isso porque é sempre maior a dependência do mundo à produção nas maiores reservas, situadas na área entre o Golfo Pérsico e o Mar Cáspio. A instabilidade política crescente na região parece não ter solução no curto prazo, o que volatiliza ainda mais os preços. A culpa da instabilidade política é tanto dos regimes autoritários e teocráticos dominantes na região como das nefastas intervenções políticas e militares dos países ocidentais.

Juan José Verdesio. *Como garantir fontes renováveis no século XXI. In: UnB Revista*, ano V, n.º 10, set./out./nov./2004, p. 35 (com adaptações).

Tendo o texto acima como referência inicial e considerando as múltiplas implicações do tema por ele abordado, julgue os itens seguintes.

- 36 O texto reitera a importância estratégica do petróleo para a economia contemporânea, razão por que esse produto exerce significativa influência política nos rumos do mundo.
- 37 A crescente demanda por petróleo também se explica pela arrancada desenvolvimentista protagonizada por alguns países na atualidade, entre os quais Índia e, especialmente, China seriam exemplos marcantes.
- 38 A inexistência de alternativas energéticas ao petróleo torna ainda mais sombria a perspectiva para o futuro, quando — diz o texto — estiverem exauridas “as reservas fósseis que levaram milhões de anos para se acumularem”.
- 39 Há consenso, na atualidade, de que a extrema dependência do Brasil ao petróleo importado é um dos grandes fatores que inibem o pleno desenvolvimento do país.
- 40 As oscilações do preço do petróleo no mercado internacional são determinadas, como o texto deixa transparecer, pela lei da oferta e da procura, nelas não influenciando crises ou eventuais instabilidades políticas.
- 41 Embora não o afirme explicitamente, o texto dá a entender que a substituição da liderança palestina, após a morte de Yasser Arafat, prenuncia rápido encaminhamento para a paz na região.
- 42 As eleições de janeiro de 2005 na Palestina comprovam que os padrões democráticos ocidentais chegaram ao Oriente Médio e modificaram a face autoritária e teocrática dos países árabes.

- 43 Exemplo claro de “intervenções políticas e militares dos países ocidentais” no Oriente Médio, classificadas de “nefastas” pelo texto, foi a invasão do Iraque pela coalizão comandada pelos Estados Unidos da América, que culminou na deposição e posterior prisão de Saddam Hussein.
- 44 No conflagrado Oriente Médio, o Estado de Israel é uma exceção: a despeito das diversas guerras das quais participou, mantém-se de pé sem que para tanto tenha de fazer qualquer tipo de aliança política e militar com potências ocidentais.

Nem o “Sul maravilha” nem um Nordeste infértil. Diagnóstico realizado pelo Ministério da Integração Nacional derruba mitos e aponta para uma nova geografia brasileira, em que as áreas de estagnação e de promessa de desenvolvimento não se encontram sempre nas regiões esperadas. As dinâmicas demográficas e de crescimento do produto interno bruto (PIB) indicam que, além de estar ocorrendo uma lenta interiorização da população nas últimas duas décadas, identificam-se áreas economicamente promissoras em regiões tidas como infecundas e outras, em estado de inércia ou decadência, presentes em regiões tradicionalmente consideradas ricas e desenvolvidas.

Jornal do Brasil, 10/1/2005, p. A3 (com adaptações).

Tendo o texto acima como ponto de partida para a análise do atual cenário econômico e social brasileiro, julgue os itens subsequentes.

- 45 É bastante provável que a expansão da agroindústria, como é o caso do complexo de produção associado à soja, seja um dos principais determinantes para a “nova geografia brasileira” apontada no texto.
- 46 O agronegócio constitui, na atualidade, um dos mais dinâmicos setores da economia brasileira, com crescente participação na pauta de exportações do país.
- 47 Apesar das transformações em curso, identificadas no texto, ainda hoje verifica-se um adensamento populacional em áreas próximas ao litoral, reflexo do processo histórico de ocupação do território brasileiro desde o início da colonização.
- 48 Na atualidade, é visível o aumento da população em torno de pólos de desenvolvimento, como Brasília e Petrolina-Juazeiro, bem como nas imediações de eixos de expansão econômica e demográfica, como os existentes, por exemplo, nos estados da Bahia, de Mato Grosso e do Tocantins (Palmas).
- 49 No Brasil, de uma forma geral, o Centro-Sul apresenta as taxas mais elevadas de alfabetização e de tempo de escolaridade de sua população, o que normalmente se reflete no desempenho econômico.
- 50 Infere-se do texto que, na atualidade, as maiores taxas de urbanização do Brasil estão presentes na região nordestina, o que se explica pelos pólos de desenvolvimento que se multiplicam pelo interior de seus estados.

CONHECIMENTOS ESPECÍFICOS

Considerando a Constituição Federal e a Constituição do Estado da Bahia, julgue os itens a seguir, acerca dos direitos e obrigações dos servidores públicos em geral.

- 51 Segundo a Constituição do Estado da Bahia, há uma instância colegiada administrativa para dirimir controvérsias entre o estado e seus servidores públicos. Portanto, o servidor que se sentir lesado por ato da administração pública não pode impetrar ação judicial para defesa de seu direito violado até que se esgotem todas as vias administrativas.
- 52 No estado da Bahia, ao servidor ocupante, exclusivamente, de cargo em comissão, declarado em lei de livre nomeação e exoneração, é assegurado regime de previdência de caráter contributivo, observados critérios que preservem o equilíbrio financeiro e atuarial.

Julgue os itens a seguir.

- 53 O escrivão deve remeter à Corregedoria-Geral, trimestralmente, demonstrativo do movimento do seu cartório e cópia dos termos de inspeções realizadas pelo juiz.
- 54 Atento ao princípio da publicidade, o escrivão deve, independentemente de despacho judicial, fornecer certidões ou informações do que constar dos livros, autos e papéis de seu cartório, ressalvada apenas a matéria tratada em segredo de justiça.
- 55 O maior de 16 anos de idade pode ser admitido como testemunha, mesmo sendo relativamente incapaz e não estando assistido por seu pai ou responsável.
- 56 Em uma ação civil pelo procedimento ordinário, Camilo foi citado em 1.º/11/2004 (terça-feira). No dia 4/11/2004, o escrivão juntou aos autos o mandado de citação cumprido. Nessa situação, o último dia do prazo para que Camilo contestasse a ação era 21/11/2004.

Julgue os itens subsequentes.

- 57 Se o acusado recusar-se a assinar o termo de seu interrogatório em juízo, devem ser nomeadas duas testemunhas instrumentais que assinarão comprovando a recusa, suprimindo-se, desse modo, a assinatura do réu.
- 58 O Ministério Público deve, em qualquer caso, ser intimado pessoalmente das decisões judiciais.
- 59 Após a interposição de recurso de apelação nos processos referentes a crimes, o prazo para apresentação das razões respectivas é de 8 dias, abrindo-se, sucessivamente, vista dos autos à acusação e, em seguida, à defesa do réu, que deve manifestar-se por último.
- 60 Nos crimes que deixam vestígios, é indispensável o exame de corpo de delito, direto ou indireto, o qual poderá ser feito em qualquer dia e hora.

Considerando a Lei de Organização Judiciária do Estado da Bahia (LOJEB), julgue os itens seguintes.

- 61 O território do estado da Bahia, para fins da administração da justiça, divide-se em distritos judiciários, constituídos de uma ou mais comarcas.
- 62 É requisito indispensável à instalação de uma comarca, nos termos da LOJEB, que os cargos de juiz, de promotor e de serventuário da justiça sejam precedentemente providos.
- 63 Considere que, em uma representação contra serventuário da justiça de comarca da Bahia o corregedor-geral da justiça declarou-se impedido para julgá-la, tendo em vista ser o representado seu filho. Nessa situação, o Tribunal de Justiça do Estado da Bahia (TJBA) deverá designar um desembargador para o julgamento do feito.
- 64 O corregedor-geral da justiça poderá designar um ou mais juízes titulares, ou das varas de substituição, para auxiliá-lo, temporariamente, nas diligências a que tiver de proceder nas comarcas do interior.
- 65 Considere a seguinte situação hipotética.
Um oficial de Registro Civil das Pessoas Naturais de determinado distrito judiciário procedeu a habilitação para o casamento de nubentes não-residentes em sua respectiva divisão administrativa, mas domiciliados na mesma comarca a que integra.
Nessa situação, o ato praticado pelo oficial é nulo de pleno direito.
- 66 Suponha que Mateus, escrivão, seja irmão de Gabriel, subescrivão. Nesse caso, em razão do parentesco, Mateus e Gabriel não poderão exercer suas funções na mesma comarca, mesmo que as serventias sejam de varas distintas.
- 67 No gozo de férias anuais de determinado serventuário da justiça de comarca do interior do estado, este deverá ser substituído por outro serventuário, detentor das mesmas atribuições, mediante designação do juiz competente.
- 68 Os serventuários da justiça do estado da Bahia poderão ser punidos com as penalidades de advertência, suspensão, multa, censura ou demissão quando cometerem infrações.
- 69 Considere a seguinte situação hipotética.
Um avaliador judicial agiu com negligência no exercício de seu ofício, causou danos a terceiros e recebeu emolumentos indevidamente.
Nessa situação, em razão de sua conduta, o avaliador somente poderá ser punido com advertência e reparação dos danos causados.
- 70 Se determinada escrivã do TJBA se negar a lavrar competente recibo de pagamento de custas judiciais, poderá ser suspensa, por prazo não superior a trinta dias.

Acerca do registro civil das pessoas naturais, julgue os itens a seguir.

- 71 No assento de óbito de pessoa conhecida, deve constar o estado civil do *de cujus* e, sendo este casado ou divorciado, o nome do cônjuge ou do ex-cônjuge sobrevivente.
- 72 A sentença de adoção será averbada, por meio de mandado ou carta precatória, no registro civil onde foi realizado o assento primitivo, que averbará também o cancelamento do registro do adotado, ainda que a ordem judicial silencie a respeito.

Em relação ao registro de títulos e documentos, julgue os itens seguintes.

- 73 De acordo com expressa disposição legal a transmissibilidade creditícia ou de direitos é sujeita ao registro obrigatório. Assim, o instrumento de cessão de direito e de crédito deve ser obrigatoriamente levado a registro e o descumprimento da obrigação impõe ao responsável pelo registro a sanção direta do pagamento de multa.
- 74 Poderá ser realizado validamente um negócio jurídico no qual um dos contratantes é representado por procurador em cujo instrumento particular de mandato não conste o reconhecimento de firma, se o outorgante for pessoa conhecida do oficial do cartório onde a procuração foi apresentada ou se esta estiver acompanhada de documento que identifique o outorgante.

Acerca do registro de imóveis, julgue os itens subseqüentes.

- 75 Na hipótese de uma escritura pública com garantia hipotecária em segundo grau ser apresentada para registro e na matrícula do imóvel não existir nada onerando o imóvel, o oficial deverá prenotá-la. E após transcorrido o prazo legal sem que seja apresentado o título com a garantia hipotecária anterior, o título acima referido será registrado e obterá a preferência sobre aquele.
- 76 Verificando-se que um imóvel possui duplicidade de matrículas, poderá o registrador, pela via administrativa, cancelar uma das matrículas e o respectivo registro feito posteriormente.

Acerca da Lei dos Registros Públicos, julgue os itens que se seguem.

- 77 O instrumento particular, feito e assinado, ou somente assinado por quem esteja na disposição e administração livre de seus bens, subscrito por duas testemunhas, prova as obrigações convencionais de qualquer valor. Mas os seus efeitos, bem como os da cessão, não se operam, a respeito de terceiros, antes de transcrito no registro público.
- 78 A averbação do cancelamento da inscrição da pessoa jurídica somente será acolhida no registro quando, encerrada a liquidação, assim for certificado no ofício judicial, com a indicação expressa de que a sentença transitou em julgado.

79 O processo de dúvida se estende aos casos oriundos dos cartórios de protesto e aos serviços concernentes aos registros públicos de imóveis, civil de pessoas naturais, civil de pessoas jurídicas e de títulos e documentos.

80 Nenhum ato relativo a associações e sociedades civis deve ser registrado se a constituição não estiver lançada no mesmo serviço ou, estando em outros, assim seja comprovado mediante certidão atualizada. A cessação de atividade em uma comarca e a transferência da sede para outra são formalizadas por meio de averbação do fechamento e da mudança no serviço anterior e de abertura de registro na nova comarca, mediante requerimento instruído por certidão de inteiro teor expedida pela serventia primitiva.

Maria, aos 14 anos de idade, engravidou de seu então namorado Caio, e teve um filho chamado Petrúcio. Quando Maria fez 15 anos, eles se casaram no regime de comunhão parcial de bens. Ao completar um ano de casado, Caio empreendeu uma viagem com seu único filho. Nessa viagem, ocorreu um acidente e Caio veio a falecer juntamente com seu filho. Dois meses após o falecimento de Caio, Maria e o pai de Caio, Sr. Florêncio, resolveram contrair núpcias. Ocorre que o pai de Maria declarou que não consentiria com esse casamento, por considerá-lo absurdo.

Com referência ao caso hipotético apresentado, julgue os itens a seguir.

- 81 Se, nesta hipótese, Maria casar-se sem autorização dos pais, será excluída da sucessão por constituir hipótese de indignidade.
- 82 Maria tornou-se emancipada com o casamento, pois esta é uma das hipóteses de emancipação.
- 83 Maria, para casar-se novamente, dependerá de autorização dos pais. Sendo injusta a denegação dos pais, a falta do consentimento será suprida pelo juiz.
- 84 Maria não poderá casar-se com o seu sogro, pois trata-se de impedimento absoluto, que não cessa com a viuvez.

Considere que determinada pessoa realize um contrato viciado com dolo acidental, e que esse contrato gere ao lesado um prejuízo de grande monta. Em face dessa consideração, julgue os itens que se seguem.

- 85 O negócio jurídico é anulável, devendo a anulabilidade ser requerida pelos interessados, dentro do prazo legal.
- 86 O negócio jurídico está eivado de dolo acidental; portanto, quem ludibriou estará obrigado a responder por perdas e danos.

Quanto ao direito de empresa, julgue os itens seguintes.

87 Se dois advogados, com o concurso de auxiliares ou colaboradores, exercem a advocacia em sociedade, então eles são considerados empresários que exercem profissionalmente atividade econômica organizada para a produção de serviços, mesmo que não venham a constituir elemento de empresa, pois esse é o entendimento do Código Civil em vigor.

88 A sociedade em conta de participação é uma sociedade em comum não personificada.

Em cada um dos itens subseqüentes, é apresentada uma situação hipotética concernente a crime tentado, concurso de pessoas e excludente de antijuridicidade, seguida de uma assertiva a ser julgada.

89 Um indivíduo, agindo com vontade de matar, desfechou seis tiros de revólver contra o seu desafeto, não tendo nenhum dos projéteis o atingido por ter errado o alvo. Nessa situação, doutrinariamente, tratou-se de tentativa inacabada ou imperfeita do crime de homicídio.

90 José, salva-vidas de um clube recreativo, presenciou de forma impassível Manoel empurrar Pedro para dentro de uma piscina. Este, visivelmente, não sabia nadar e terminou morrendo afogado ante a omissão de José e Manoel. Nessa situação, José e Manoel praticaram o crime de homicídio culposo, em concurso de pessoas.

91 Durante uma apresentação circense, um leão fugiu da jaula e foi em direção da platéia para atacá-la. Um policial desfechou vários tiros de revólver e de espingarda contra o animal, matando-o. Nessa situação, o policial agiu sob o pálio da excludente de antijuridicidade da legítima defesa.

Acerca da extinção da punibilidade, das espécies das penas e da execução, julgue os itens a seguir.

92 A pena de prestação pecuniária, no caso de descumprimento por parte do sentenciado, será considerada dívida de valor, a que se aplicam as normas da legislação relativa à dívida ativa da fazenda pública.

93 O perdão do ofendido, como causa de extinção da punibilidade, pode ser concedido a qualquer tempo nos crimes de ação penal privada, desde que não haja sentença penal condenatória transitada em julgado.

Quanto aos crimes contra o patrimônio, a administração e a paz pública, cada um dos itens seguintes apresenta uma situação hipotética, seguida de uma assertiva a ser julgada.

94 Josué, mediante grave ameaça exercida com o emprego de uma faca, constrangeu seu pai a preencher e assinar um cheque no valor de R\$15 mil, que foi descontado no banco sacado. Nessa situação, Josué praticou o crime de extorsão.

95 Mário e Nélio, imputáveis, e Bruno e Ângelo, inimputáveis por serem menores de 18 anos, se associaram, de forma estável, para a prática de roubos em agências bancárias. Nessa situação, configurou-se o crime de quadrilha ou bando, mesmo que o grupo não tenha realizado nenhum roubo.

96 Um fiscal de uma autarquia, antes de assumir a função, mas em razão dela, exigiu de um empresário a importância de R\$ 5 mil para agilizar a tramitação de um relatório de impacto ao meio ambiente. Nessa situação, o fiscal praticou o crime de concussão.

Rogério celebrou contrato de financiamento para aquisição de um automóvel, em Vitória da Conquista – BA e o referido contrato trazia como foro de eleição a comarca da referida cidade. Após alguns meses sem saldar as prestações, a financeira resolveu executar o contrato e o fez na comarca de Salvador, sede da empresa. Citado, Rogério contratou os serviços de um conceituado advogado para fazer sua defesa.

Com base na situação hipotética apresentada, julgue os itens que seguem.

97 Tem-se a incompetência relativa da comarca de Salvador em razão do lugar, devendo ser argüida pelo advogado de Rogério em preliminar de contestação.

98 Constatada a manifesta intempestividade da exceção de incompetência, o juiz da comarca de Salvador – BA poderá indeferir-la liminarmente. Assim, tendo em vista que a referida decisão põe termo ao processo cabível, a apelação deverá ser encaminhada ao Tribunal de Justiça da Bahia.

99 Recebida a exceção de incompetência, o processo ficará suspenso até seu julgamento.

100 Caso a decisão tivesse sido proferida em 10 de novembro de 2004 e publicada no dia 15 de novembro de 2004, Rogério teria, necessariamente, até o dia 20 de novembro do mesmo ano para a interposição do recurso cabível.

Julgue os itens que seguem, acerca de conceitos do direito processual civil.

101 O processo que se desenvolve pela prática de atos e a exteriorização de seu desenvolvimento é o que se denomina de procedimento.

102 Jurisdição é a manifestação do poder estatal com a função de promover a pacificação dos conflitos interindividuais que se dá, mediante as partes, por meio de seus atos, exercendo o poder e cumprindo a função que lhe comete a lei.

103 O Ministério Público é um órgão do Estado que exerce, junto ao Poder Judiciário, a tutela dos interesses sociais e individuais indisponíveis. No tocante ao processo civil, o Ministério Público exerce o direito de ação, seja como parte principal, seja como substituto processual.

Em cada um dos itens subseqüentes, é apresentada uma situação hipotética referente a ação penal, transação penal, prisão provisória e relaxamento da prisão, seguida de uma assertiva a ser julgada.

104 André praticou o crime de estelionato contra Artur, seu irmão. Nessa situação, a ação penal será pública incondicionada.

105 Um indivíduo, primário e sem antecedentes criminais, praticou o crime de alteração de limites, que prevê a pena de detenção de um a seis meses, e multa. Nessa situação, será cabível, em tese, a proposta pelo Ministério Público de aplicação imediata de pena restritiva de direitos ou multa.

106 Roberto, que não possuía residência fixa, teve denúncia contra si recebida pelo juiz, pela prática do crime de extorsão mediante seqüestro. Nessa situação, caberá a decretação da prisão temporária de Roberto, com prazo de cinco dias, mediante requerimento do Ministério Público.

107 Por volta das 23 horas e 20 minutos, quando vendia papелotes de cocaína a usuários de entorpecentes, Rômulo teve a sua residência invadida por agentes de polícia, que apreenderam a droga e efetuaram a sua prisão. Nessa situação, por ter o domicílio invadido durante a noite, sem mandado judicial, caberá o relaxamento da prisão de Rômulo.

Quanto a *habeas corpus*, recursos criminais e livramento condicional, julgue os itens a seguir.

108 Considere a seguinte situação hipotética.

Um indivíduo, para vingar-se de sua esposa, sem qualquer motivo, a internou em uma clínica psiquiátrica particular, privando-a de sua liberdade de ir e vir.

Nessa situação, em face da ilegalidade à constrição da liberdade de locomoção, caberá a impetração de *habeas corpus*.

109 No processo-crime referente a um crime de homicídio qualificado, se o juiz absolve sumariamente o réu, reconhecendo a sua inimputabilidade, decorrente de doença mental, cabe recurso de ofício.

110 Considere a seguinte situação hipotética.

Antônio, reincidente, foi condenado definitivamente à pena privativa de liberdade de nove anos de reclusão, pela prática do crime de estupro. Anteriormente, após o advento da Lei dos Crimes Hediondos, Antônio havia praticado o crime de estupro, pelo qual foi condenado definitivamente à pena de seis anos de reclusão.

Nessa situação, Antônio preencherá o requisito objetivo-temporal do livramento condicional após o cumprimento de mais de dez anos das penas.

Julgue os itens que se seguem, referentes ao direito comercial brasileiro.

111 Considere que determinada senhora aposentada exerça, há vários anos, a atividade de venda de perfumes importados e de bombons caseiros, estes últimos pessoalmente confeccionados e embalados, para dezenas de estabelecimentos empresariais. Nesse caso, essa senhora é considerada empresária, pois exerce atividade de circulação de bens, com intuito de lucro, habitualmente e em seu próprio nome.

112 Considere a seguinte situação hipotética.

Ricardo deixou o serviço público em certo programa de demissão voluntária e convidou Daniel, servidor público federal, a adquirir quotas do capital social de determinada sociedade limitada, que possui como principal atividade a prestação de serviços de consultoria empresarial.

Nessa situação, a Daniel será vedado adquirir as quotas sociais, em face de sua qualidade de servidor público federal.

113 Toda sociedade empresária deverá fazer uso do livro diário, o qual deverá ser autenticado perante o Registro Público de Empresas Mercantis, antes de posto em uso.

114 Considere a seguinte situação hipotética.

Os três sócios de determinada sociedade limitada decidiram promover a dissolução de fato da pessoa jurídica, ou seja, sem a observância dos preceitos normativos.

Nessa situação, eventuais credores da sociedade poderão arrolar, no pólo passivo de ação proposta contra a sociedade, todos os três sócios.

115 Processada a regular dissolução de determinada sociedade empresária, proceder-se-á à liquidação da mesma, com a nomeação de liquidante, o qual deverá fazer parte do quadro de sócios.

116 O contrato de comissão mercantil assemelha-se ao de mandato no que se refere à responsabilidade do comissário, que deverá agir em nome do comitente, ao efetuar contratos com terceiros.

117 Suponha que Márcio e Juliana tenham celebrado contrato de comissão mercantil. Caso venha a ser declarada judicialmente a insolvência de Márcio, as comissões devidas a Juliana gozarão de privilégio geral.

118 Suponha a celebração de contrato de comissão mercantil em que não esteja fixada cláusula de remuneração do comissário. Nesse caso, as comissões serão arbitradas em conformidade com os usos correntes do lugar da execução contratual.

119 Poderá ser declarada a falência de determinada sociedade anônima que, executada, não pague a dívida nem nomeie bens passíveis de penhora, dentro do prazo legal.

120 Considere a seguinte situação hipotética.

Os credores de determinada sociedade empresária propuseram ação falimentar, em vista de que esta pessoa jurídica transferiu a terceiro o estabelecimento sem o consentimento de todos os credores, se privando de bens suficientes para solver o seu passivo.

Nessa situação, se, antes da declaração de falência, essa sociedade empresária tiver requerido concordata preventiva e o juízo monocrático tiver mandado processá-la, dessa decisão caberá recurso de agravo de instrumento.

