

PETRÓLEO BRASILEIRO S.A. (PETROBRAS)

PROCESSO SELETIVO PÚBLICO

Nível Médio

Aplicação: 5/8/2007

Cargo **18**: AUXILIAR DE SEGURANÇA INTERNA

TARDE

Caderno **A**

LEIA COM ATENÇÃO AS INSTRUÇÕES ABAIXO.

- 1 Confira atentamente se o tipo deste caderno — Caderno A — coincide com o que está registrado em sua folha de respostas. Em seguida, verifique se ele contém cento e vinte itens, correspondentes às provas objetivas, corretamente ordenados de 1 a 120.
- 2 Caso o caderno esteja incompleto ou tenha qualquer defeito, solicite ao fiscal de sala mais próximo que tome as providências cabíveis.
- 3 Não utilize lápis, lapiseira, borracha e(ou) qualquer material de consulta que não seja fornecido pelo CESPE/UnB.
- 4 Não se comunique com outros candidatos nem se levante sem autorização do chefe de sala.
- 5 Recomenda-se não marcar ao acaso, cada item cuja resposta diverja do gabarito oficial definitivo receberá pontuação negativa, conforme consta em edital.
- 6 A duração das provas é de **três horas e trinta minutos**, já incluído o tempo destinado à identificação — que será feita no decorrer das provas — e ao preenchimento da folha de respostas.
- 7 Você deverá permanecer obrigatoriamente em sala por, no mínimo, uma hora após o início das provas e poderá levar o seu caderno de provas somente no decurso dos últimos **quinze minutos** anteriores ao horário determinado para o término das provas.
- 8 Ao terminar as provas, chame o fiscal de sala mais próximo, devolva-lhe a sua folha de respostas e deixe o local de provas.
- 9 A desobediência a qualquer uma das determinações constantes no presente caderno ou na folha de respostas poderá implicar a anulação das suas provas.

AGENDA (datas prováveis)

- I 7/8/2007, após as 19 h (horário de Brasília) – Gabaritos oficiais preliminares das provas objetivas: Internet — www.cespe.unb.br/concursos/petrobras2007.
- II 8 e 9/8/2007 – Recursos (provas objetivas): exclusivamente no Sistema Eletrônico de Interposição de Recurso, Internet, mediante instruções e formulários que estarão disponíveis nesse sistema.
- III 30/8/2007 – Resultados finais das provas objetivas e convocação para o exame de capacidade física: Diário Oficial da União e Internet.

OBSERVAÇÕES

- Não serão objeto de conhecimento recursos em desacordo com o item 13 do Edital n.º 1/2007 – PETROBRAS/PSP-RH-1, de 21/5/2007.
- Informações adicionais: telefone 0(XX) 61 3448-0100; Internet — www.cespe.unb.br/concursos/petrobras2007.
- É permitida a reprodução deste material apenas para fins didáticos, desde que citada a fonte.

De acordo com o comando a que cada um dos itens de 1 a 120 se refira, marque, na **folha de respostas**, para cada item: o campo designado com o código **C**, caso julgue o item **CERTO**; ou o campo designado com o código **E**, caso julgue o item **ERRADO**. A ausência de marcação ou a marcação de ambos os campos não serão apenadas, ou seja, não receberão pontuação negativa. Para as devidas marcações, use a **folha de respostas**, único documento válido para a correção das suas provas.

CONHECIMENTOS BÁSICOS

1 Na coletiva de imprensa que antecedeu o batismo da P-52, o diretor de Produção e Exploração da PETROBRAS, Guilherme Estrella, destacou o índice de nacionalização da obra e falou sobre os projetos da empresa.

4 “A P-52 é um marco na história da PETROBRAS e da recuperação da capacidade construtiva do setor naval brasileiro. 7 É a primeira plataforma a ser concluída no Brasil após a decisão do presidente Lula, à época candidato, de que tudo que pudesse ser construído no Brasil seria feito aqui, a começar pelas 10 plataformas da PETROBRAS. Hoje tornamos isso realidade. A P-52 é mais uma plataforma que colocamos em operação. De 2006 até 2011, temos mais de 60 grandes projetos a serem 13 instalados no Brasil. Isso vai nos garantir a sustentação definitiva da auto-suficiência conquistada em 2005.”

Internet: <www2.petrobras.com.br>.

Em relação ao texto acima, julgue os itens a seguir.

- 1 As vírgulas logo após “PETROBRAS” (ℓ.2) e “Estrella” (ℓ.3) isolam aposto.
- 2 Mantém-se a correção gramatical do texto ao se substituir o trecho ‘do setor naval brasileiro. É a primeira plataforma’ (ℓ.6-7) por **do setor naval brasileiro, uma vez que é a primeira plataforma.**
- 3 As informações do texto deixam pressuposta a idéia de que a capacidade construtiva do setor naval brasileiro sempre esteve em plena atividade.
- 4 Na expressão ‘vai nos garantir’ (ℓ.13), o uso do pronome no plural indica a inserção, no texto, do autor, do leitor e dos brasileiros em geral.
- 5 Pelas informações do texto, infere-se que os 60 grandes projetos a serem instalados no Brasil dependem da sustentação definitiva da auto-suficiência em petróleo.

1 Ao entrar em capacidade máxima de operação, a unidade P-52, que é do tipo semi-submersível, poderá processar 180 mil barris de petróleo e comprimir 9,3 milhões de metros cúbicos de 4 gás natural por dia. Integrante do programa de desenvolvimento do Campo de Roncador, na Bacia de Campos, a P-52 ficará ancorada em uma profundidade de 1.800 metros e será 7 interligada a 29 poços (18 produtores e 11 injetores de água). O escoamento da produção de petróleo e gás natural será feito por dutos submarinos.

Idem, *ibidem*.

Com base no texto acima, julgue os próximos itens.

- 6 Na linha 2, as vírgulas isolam oração de natureza restritiva.
- 7 De acordo com as informações do texto, a plataforma P-52 já está operando em sua capacidade máxima de produção.
- 8 Em “ficará ancorada em uma profundidade” (ℓ.6), a substituição de “em” por **a** mantém a correção gramatical do período.
- 9 Na linha 7, a substituição dos parênteses por um travessão logo após “poços” mantém correta a pontuação do período.
- 10 Na linha 8, a expressão verbal “será feito” está no singular para concordar com “gás natural”.

Nos itens a seguir, os fragmentos constituem trechos sucessivos de um texto. Julgue-os quanto à grafia das palavras e à acentuação gráfica.

- 11 Há exatamente um ano foi concluída a operação mais delicada do empreendimento da plataforma P-52: a união dos módulos da parte superior ao casco.
- 12 A operação, poucas vezes realizada no mundo devido à extrema complexidade, era inédita no país e foi concluída em 24 horas, o que confirma a capacitação da engenharia naval brasileira e a excelência da PETROBRAS em tecnologia de águas profundas.
- 13 Terminada a obra, a P-52 passará pela etapa de testes e ajustes e será levada para a Bacia de Campos para ancoragem e interligação de poços.
- 14 O início das operações no Campo de Roncador está previsto para setembro deste ano. Na obra, iniciada em maio de 2004, utilizou-se processo inédito no país e foram gerados 2.500 empregos diretos e 10 mil indiretos.
- 15 A unidade P-52, cujo custo total foi de cerca de US\$ 1 bilhão, foi a primeira a atender aos novos requisitos de nacionalização, com um índice de 76%, e acrescentará 180 mil barris/dia à produção nacional, o que contribuirá para a manutenção da auto-suficiência.

Itens adaptados de Internet: <www2.petrobras.com.br>.

Nos itens que se seguem, os fragmentos constituem trechos sucessivos de um texto. Julgue-os quanto à correção gramatical.

- 16 O patrocínio da PETROBRAS ao Pan 2007 é um dos pontos culminantes da histórica parceria entre a Companhia e o esporte.
- 17 Os objetivos do patrocínio, porém, não se restringe à contribuição para o desenvolvimento do esporte nacional.
- 18 Também contribuíram decisivamente fatores como o grande impacto social do evento, tanto na criação de empregos na fase de construção da infra-estrutura necessária quanto no envolvimento de vários setores na comercialização de produtos e serviços durante e após o Pan.
- 19 O valor do investimento chega à 65 milhões em mídia e patrocínio direto, além de R\$ 5,8 milhões em dois anos para a Confederação Brasileira de Handebol.
- 20 A PETROBRAS sempre esteve perto do esporte olímpico brasileiro e não poderia estar fora do maior evento das Américas. Além disso, estarão com sua marca exposta em toda América Latina, que é um mercado em expansão para a PETROBRAS.

Itens adaptados de Internet: <www.noticiaspetrobras.com.br>.

1 Por ser uma versão continental dos Jogos Olímpicos, o
 2 Pan é o mais importante evento esportivo das Américas,
 3 envolvendo 42 países e um número estimado de 5.500 atletas, o
 4 que possibilita o intercâmbio técnico e a descoberta de novos
 5 talentos e recordistas. Com a transmissão ao vivo para vários
 6 países, o Pan também é uma ótima oportunidade de exposição de
 7 marca para a PETROBRAS, visto que atende à sua estratégia de
 8 internacionalização. Além do aporte financeiro ao evento, a
 9 companhia deverá participar do dia-a-dia da Vila Pan-Americana,
 10 promovendo *shows* diários na Zona Internacional da vila com
 11 artistas patrocinados pelo Programa PETROBRAS Cultural.

12 O apoio ao Pan tem ainda como finalidade contribuir
 13 para a educação da juventude por meio da prática esportiva e
 14 dentro do espírito olímpico, que exige dedicação, trabalho em
 15 equipe e solidariedade. A PETROBRAS é, historicamente, uma
 16 das empresas que mais contribuem para o crescimento do esporte
 17 brasileiro. Em 2006, por exemplo, a companhia investiu cerca de
 18 R\$ 70 milhões em modalidades como automobilismo, surfe,
 19 futebol, tênis e handebol.

Internet: <www.noticiaspetrobras.com.br>.

Com relação ao texto acima, julgue os itens subseqüentes.

- 21 O único objetivo do apoio da PETROBRAS ao Pan é mostrar sua marca na transmissão ao vivo para vários países, já que essa empresa busca a internacionalização.
- 22 As vírgulas logo após “Américas” (l.2) e “atletas” (l.3) isolam oração reduzida de gerúndio.
- 23 A eliminação do sinal indicativo de crase em “visto que atende à sua estratégia” (l.7) prejudica a correção gramatical do período.
- 24 A palavra “aporte” (l.8) está sendo empregada com o sentido de contribuição, apoio, subsídio.
- 25 Predomina no texto o tipo textual narrativo.

Considere as seguintes frases.

- I Todos os empregados da PETROBRAS são ricos.
- II Os cariocas são alegres.
- III Marcelo é empregado da PETROBRAS.
- IV Nenhum indivíduo alegre é rico.

Admitindo que as quatro frases acima sejam verdadeiras e considerando suas implicações, julgue os itens que se seguem.

- 26 Nenhum indivíduo rico é alegre, mas os cariocas, apesar de não serem ricos, são alegres.
- 27 Marcelo não é carioca, mas é um indivíduo rico.
- 28 Existe pelo menos um empregado da PETROBRAS que é carioca.
- 29 Alguns cariocas são ricos, são empregados da PETROBRAS e são alegres.

Com relação ao conjunto dos números reais, julgue os seguintes itens.

- 30 Se x e y são números reais e $-1 < x < y < 0$, então $0 < x^2 < y^2 < 1$.
- 31 No conjunto dos números reais, apenas $x = \frac{3}{2}$ é solução da equação $\frac{2}{x^2 - 4} = \frac{1}{x - 2} + \frac{3}{x + 2}$.

Para presentear o chefe de departamento de uma empresa por ocasião de seu aniversário, os empregados desse departamento pesquisaram e decidiram comprar um televisor de R\$ 480,00, que seriam divididos igualmente entre todos. No momento da cotização, 5 desses empregados argumentaram que se encontravam em dificuldades financeiras e que poderiam pagar apenas a metade da cota inicial de cada um. Dessa forma, coube a cada um dos outros empregados mais R\$ 8,00, além da cota inicial.

Com referência à situação hipotética apresentada, e representando por x a quantidade de empregados desse departamento, julgue os próximos itens.

- 32** A cota final que coube a cada um dos empregados do referido departamento que não alegaram dificuldades financeiras é igual a $\frac{480}{x}$ reais.
- 33** A relação entre x e o valor do televisor pode ser expressa pela seguinte equação: $480 = \left(\frac{480}{2x} + 8\right)(x-5) + \frac{1.200}{x}$.
- 34** Considere que a relação entre x e o valor do televisor possa ser descrita por uma equação do segundo grau da forma $Ax^2 + Bx + C = 0$, em que A , B e C sejam constantes reais e $A < 0$. Nesse caso, o ponto de máximo da função $f(x) = Ax^2 + Bx + C$ será atingido quando $x = \frac{5}{2}$.
- 35** O número de empregados desse departamento é superior a 12.
- 36** A cota de cada um dos empregados em situação financeira difícil foi superior a R\$ 15,00 e a cota de cada um dos demais foi inferior a R\$ 45,00.

Julgue os seguintes itens, acerca de polinômios.

- 37** É possível encontrar números reais m e n tais que as raízes do polinômio $q(x) = x^2 - 1$ sejam também raízes do polinômio $p(x) = x^4 + (2m + n + 1)x^3 + mx$.
- 38** Considerando-se a e b números reais, a equação polinomial $x^3 + ax^2 + bx + 1 = 0$ sempre tem uma raiz real, independentemente dos valores de a e b .

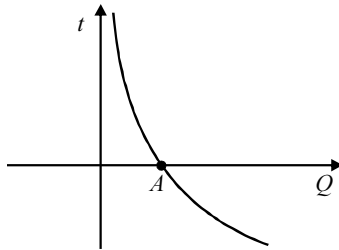
Considerando a função polinomial quadrática $f(x) = y = -x^2 - 2x + 15$ no sistema de coordenadas xOy , julgue os itens subseqüentes.

- 39** Sabe-se, desde a Antiguidade, que a área de um triângulo isósceles inscrito em uma parábola de modo que o vértice da parábola coincida com o vértice do triângulo oposto à base e os vértices da base do triângulo estejam sobre a parábola é igual a $\frac{3}{4}$ da área da região plana limitada pela parábola e pelo segmento que é a base do triângulo. Nessa situação, a área da região limitada pelo gráfico da função f e pelo eixo de coordenadas Ox é superior a 85 unidades de área.
- 40** Considere o triângulo isósceles que tem a base sobre o eixo Ox , e os vértices estão sobre o gráfico da função f . Nesse caso, o volume do cone obtido ao se girar a região triangular, de 360° , em torno da reta $x = -1$ é superior a 256 unidades de volume.
- 41** Considere o retângulo que possui um lado sobre o eixo Ox , um dos vértices no ponto de coordenadas $(1, 0)$ e outros dois vértices sobre a parábola. Nesse caso, o perímetro desse retângulo é inferior a 30 unidades de comprimento.

Considere que a produção de óleo cru, em milhares de barris por dia, de uma bacia petrolífera possa ser descrita por uma função da forma $Q(t) = Ae^{-kt}$, em que A e k são constantes positivas, t é o tempo, em anos, a partir do ano $t = 0$, que corresponde ao ano de maior produtividade da bacia. Com base nessas informações, julgue os itens a seguir.

- 42** Considere que a maior produtividade da bacia tenha sido de 1.200.000 barris de óleo cru por dia e, 10 anos depois, a produtividade caiu para 800.000 barris por dia. Nessa situação, depois de 20 anos, a produção caiu para menos de 500.000 barris por dia.
- 43** Considere que cada barril de óleo cru produzido nessa bacia possa ser vendido por 50 dólares e que as despesas diárias da companhia produtora nessa bacia petrolífera sejam de 200 mil dólares. Com o decréscimo anual de produção, sem que haja decréscimo nas despesas, a partir de determinado ano será inviável continuar a explorar essa bacia. Nessa situação, em todo ano t , tal que $t \leq \frac{1}{k} \times \ln \frac{A}{4.000}$, a companhia produtora terá algum lucro nessa bacia.

- 44** Considerando a função $Q(t)$ referida no texto como definida para todo t real, é correto afirmar que o gráfico de sua inversa, $t = t(Q)$, tem o aspecto indicado na figura ao lado.



Julgue os itens que se seguem, acerca de funções e equações trigonométricas e de geometria plana.

- 45** Considere que A e B sejam pontos localizados em margens opostas de um rio; escolhendo-se um ponto C, a 100 m de A, na mesma margem do rio, mediram-se os ângulos do triângulo ABC e determinou-se que o ângulo no vértice A era igual a 60° , e no vértice C, 45° . Nessa situação, a distância entre os pontos A e B é inferior a 80 m.
- 46** A função trigonométrica $f(x) = \sin x - \sin^2 x$, para $0 \leq x \leq \frac{\pi}{2}$, atinge seu maior valor quando $x = \frac{\pi}{6}$.

Em um torneio de futebol, 5 equipes, sendo 2 do Rio de Janeiro e 3 de São Paulo, se classificaram para disputar o título, devendo jogar uma contra a outra em turno e returno. A tabela dessa disputa será feita por sorteio e todas as equipes têm iguais condições de ser sorteadas. As duas equipes primeiramente sorteadas farão o primeiro jogo.

Com relação a essa situação, julgue os itens subsequentes.

- 47** No primeiro sorteio, quando os nomes das 5 equipes encontram-se em uma urna, a probabilidade de que uma equipe do Rio de Janeiro seja sorteada é igual a 70% da probabilidade de que uma equipe de São Paulo seja sorteada.
- 48** Considere que o campeão será conhecido após um jogo final entre o campeão do primeiro turno com o campeão do segundo turno e que, em cada turno, haverá um campeão diferente. Nessa situação, a quantidade de jogos para ser conhecido o campeão do torneio é superior a 20.
- 49** A probabilidade de que o primeiro jogo desse torneio final seja entre duas equipes do Rio de Janeiro é superior a 0,09.
- 50** Infere-se das informações que uma equipe do Rio de Janeiro participará, necessariamente, do segundo jogo.

RASCUNHO

CONHECIMENTOS ESPECÍFICOS

Acerca do direito penal, julgue os itens seguintes.

- 51** São princípios constitucionais do direito penal a reserva legal ou legalidade; a irretroatividade da lei penal; a intranscendência ou responsabilidade pessoal; a presunção de inocência e a individualização das penas.
- 52** O direito penal é o ramo do direito público que define os ilícitos civis e penais, traçando as formas de procedimento para a apuração dos processos e a punição dos infratores.
- 53** O sujeito ativo de um crime, em regra, é a pessoa física (o indivíduo), todavia, a pessoa jurídica, excepcionalmente, poderá figurar no pólo ativo da conduta criminosa, a exemplo de delitos contra a ordem econômica e financeira e contra a economia popular e por condutas lesivas ao meio ambiente.
- 54** Os crimes distinguem-se das contravenções penais porque essas caracterizam atos ilícitos que ofendem bens jurídicos indisponíveis e podem ser praticados em concurso de agentes.
- 55** Diz-se consumado o crime quando nele se reúnem todos os elementos de sua definição legal, e considera-se tentado o crime quando, iniciada a execução, ele não se consuma por circunstâncias alheias à vontade do agente.

Julgue os itens a seguir, acerca de requisitos, direitos e deveres no exercício da profissão de vigilante.

- 56** O vigilante tem porte livre de arma em todo o território nacional, ainda que no gozo de férias ou licenciado da atividade profissional.
- 57** São requisitos para o exercício da profissão de vigilante a idade mínima de 18 anos, instrução correspondente ao 1.º ano do ensino médio, aprovação em exames de saúde e de aptidão psicológica.
- 58** Considere a seguinte situação hipotética.
Francisco, contratado como vigilante para determinado órgão, recebeu da empresa contratante 2 conjuntos de uniforme para uso nas atividades de vigilância. Quando do recebimento do primeiro salário, foi descontado do valor bruto as despesas referentes ao vestuário fornecido pela empresa.
Nessa situação, é ilegal o desconto, visto ser direito do vigilante o recebimento de uniforme e de equipamentos de uso funcional às expensas do empregador.
- 59** O treinamento permanente de prática de tiro e de defesa pessoal, o seguro de vida em grupo feito pelo empregador, a utilização de materiais e equipamentos em perfeito funcionamento e estado de conservação são direitos do vigilante.
- 60** Considere a seguinte situação hipotética.
José, brasileiro naturalizado, candidatou-se a vaga de vigilante em empresa especializada no transporte de valores, preenchendo todos os requisitos exigidos para a contratação. Findo o processo de seleção, José não foi aprovado para contratação porque tinha a condição de naturalizado.
Nessa situação, a não contratação de José atendeu às exigências legais inerentes à profissão de vigilante, pois é função privativa de brasileiro nato.

- 61** Considere a seguinte situação hipotética.
Geraldo foi indiciado em inquérito policial pela prática de crime de estelionato, entretanto, antes da conclusão do procedimento policial e após a sua aprovação em curso de formação para vigilante, candidatou-se a uma vaga em uma empresa de segurança.
Nessa situação, se forem cumpridos os requisitos exigidos para o exercício da profissão, não haverá empecilho à contratação de Geraldo, uma vez que ele não foi, ainda, condenado criminalmente por sentença transitada em julgado.

Na execução das ações que envolvem a atividade de segurança é importante a utilização adequada de um sistema de comunicações. Em relação a esse tema, julgue os seguintes itens.

- 62** A comunicação por meio de rádio é estabelecida pelo processo de chamada e resposta. É norma em qualquer modalidade de serviço de radiocomunicação a utilização do alfabeto fonético internacional, as expressões convencionais e o código Q.
- 63** O código fonético internacional abrange tanto o alfabeto internacional quanto os números de zero a nove e deverá ser utilizado sempre que houver dificuldade de compreensão das palavras.
- 64** O rádio, principal meio de comunicação nas atividades de vigilância, é utilizado em situações sigilosas e emergenciais, pois, além de ter alcance ilimitado, é de difícil interceptação e extremamente seguro.
- 65** No código Q, uma das abreviaturas mais utilizadas é QRA, que significa: aguarde, posteriormente chamarei.
- 66** No alfabeto fonético internacional, as letras A, D e H significam, respectivamente, alfa, delta e hotel.

No que concerne à segurança física de instalações, julgue os itens que se seguem.

- 67** Segurança física de instalações pode ser conceituada como o conjunto de medidas voltadas para a segurança dos locais em que são elaborados, tratados, manuseados e guardados materiais sensíveis e informações, com a finalidade de salvaguardá-los, tendo por base o controle de acesso pela demarcação de áreas.
- 68** São consideradas áreas livres no que tange à demarcação das áreas de acesso aquelas sem nenhuma restrição de acesso; áreas restritas são aquelas consideradas vitais para o funcionamento da instituição, como, por exemplo, caixas d'água e centrais telefônicas.
- 69** Barreiras artificiais — portões e muros, por exemplo — podem ser utilizadas para delimitar o acesso a determinada área. Todavia em nenhuma hipótese é aceitável que essa delimitação e essa proteção sejam efetuadas utilizando-se barreiras naturais como rios, lagos e precipícios.
- 70** O controle de entradas permitidas é fundamental para a segurança de qualquer estabelecimento e apóia-se basicamente no sistema de identificação e no sistema de guarda/vigilância.

Segundo as técnicas de armamento e as regras de segurança a serem aplicadas por quem manuseia arma de fogo, julgue os itens subseqüentes.

- 71** Ao receber arma de fogo para a utilização em serviço, o vigilante, antes de manuseá-la, deverá ter, sempre, o prévio conhecimento da forma de operação e funcionamento dos respectivos sistemas de segurança.
- 72** O revólver é classificado como arma de fogo semi-automática, cuja alimentação acontece por manobra do ferrolho, produzida pelo recuo ou pelos próprios gases do disparo.
- 73** A munição para uma arma curta, geralmente, conta com componentes tais como estojo, projétil, espoleta e pólvora.
- 74** Para a correta alimentação de um revólver o seu portador deverá empunhar a arma com a mão direita, no caso de pessoas destros, apontá-la, com o dedo indicador fora da tecla do gatilho, para local seguro, apertar o liberador do tambor com o dedo polegar direito, forçando a abertura do tambor com os dedos da mão esquerda, e municiar manualmente o tambor com a arma voltada para baixo.
- 75** No procedimento de advertência, é recomendável que se atire para o alto, pois os projéteis em queda perdem velocidade em sua trajetória, o que afasta a possibilidade de produzirem ferimentos em seu alcance final.
- 76** Posição, empunhadura, visada, respiração e acionamento da tecla do gatilho são fundamentos do tiro.
- 77** O revólver é armamento de ação simples. Assim, para dispará-lo, o atirador deverá, em qualquer situação e independentemente do modelo da arma, puxar o cão à retaguarda para que o tambor seja corretamente posicionado, colocando um cartucho na câmara da arma.

No que concerne à ética e à moral, julgue os próximos itens.

- 78** São princípios éticos aplicados à atividade do vigilante: intervir, se imprescindível for, pelo uso de meios de contenção física na exata e necessária medida; manter atitudes coerentes e moralmente retas no ambiente profissional; reconhecer a importância de seu papel social, com a consciência da dignidade de sua função.
- 79** A apresentação pessoal, os cuidados com o corpo, a postura, o asseio e o vestuário referem-se exclusivamente ao comportamento de cada indivíduo no contexto de sua liberdade pessoal, não guardando nenhuma relação com a ética profissional.
- 80** Os princípios éticos são imutáveis e não se modificam. Assim como a moral, o indivíduo carrega consigo durante toda a sua existência os mesmos padrões de moralidade e de valores éticos passados de geração em geração.
- 81** É inegável que a forma de atuação de uma empresa com o mercado, com clientes e fornecedores produz reflexos internos, pois os padrões éticos da empresa constituem a base do comportamento dos seus empregados.
- 82** Não há distinção entre ética e moral, uma vez que as duas palavras representam o conjunto de normas, preceitos e valores que norteiam o comportamento do indivíduo no seu grupo social.

Em relação às técnicas operacionais de vigilância e às noções de segurança da informação, julgue os itens a seguir.

- 83** O sigilo é instrumento de que se servem os interessados em manter íntegra a informação. O sigilo profissional divide-se em compartimentação e preservação da informação.
- 84** São regras do sigilo profissional: evitar conversas referentes ao serviço com pessoas estranhas; manter em sigilo informações relativas ao funcionamento da empresa, de suas normas e procedimentos de segurança; não reproduzir a informação obtida em razão do serviço, transmitindo-a somente a quem caiba conhecê-la.
- 85** Revistas pessoais são procedimentos efetuados na atividade de vigilância. A revista feita por vigilante do sexo masculino em indivíduo do sexo feminino é lícita, em qualquer situação, desde que se trate de pessoa suspeita ou que coloque em risco a segurança do local.
- 86** Considere a seguinte situação hipotética.
Um vigilante, na execução de suas atividades, surpreendeu um indivíduo praticando um furto de objetos pertencentes à empresa na qual trabalha.
Nessa situação e diante de condições favoráveis à ação, poderá o vigilante prender em flagrante o indivíduo, ainda que seja necessário empregar a força física suficiente para detê-lo.
- 87** O profissional de segurança, no exercício de suas atribuições, no ato da localização de invólucro contendo substância explosiva, deverá evacuar e isolar imediatamente a área e neutralizar o artefato, removendo-o para um local que não ofereça riscos.
- 88** Segurança, surpresa, rapidez, ação firme e unidade de comando são princípios da abordagem de pessoas.
- 89** Considere a seguinte situação hipotética.
Um profissional de segurança, ao realizar a ronda em sua área de atuação, percebeu três homens em atitude suspeita, portando cada qual objetos que indicavam a prática de furto. Nessa situação, mesmo sozinho, o profissional de segurança deverá proceder a abordagem dos suspeitos, visando impedir possível fuga e, somente após a abordagem, solicitar apoio da equipe de segurança para a conclusão do procedimento.
- 90** A primeira providência após a abordagem de um indivíduo suspeito é a sua identificação mediante a apresentação de documento apropriado para a sua completa e correta qualificação em ocorrência própria.
- 91** Caso seja necessária a abordagem de pessoas em local de aglomeração é recomendável a aproximação da equipe de segurança com as armas empunhadas e já apontadas em direção às pessoas a serem abordadas para evitar qualquer resistência e surpresas.
- 92** Em uma abordagem a suspeitos, se os profissionais de segurança estiverem em dupla, a posição triangular é a mais favorável, devendo os profissionais se afastarem um do outro posicionando-se em ângulos diferentes e mantendo o suspeito no ápice do triângulo.

Acerca das noções elementares de direito penal, indispensáveis aos profissionais de segurança, julgue os itens a seguir.

- 93** Considere a seguinte situação hipotética.
Um vigilante, ao reprimir a prática de roubo no estabelecimento em que trabalha, atirou contra um dos criminosos, ceifando-lhe a vida.
Nessa situação, poderá o vigilante, no curso do processo criminal decorrente da morte do meliante, alegar em sua defesa causa de excludente de ilicitude.
- 94** O vigilante, em razão de sua profissão, é tido pelo direito penal como garante, por esse motivo tem a obrigação de agir para evitar qualquer resultado lesivo, caso contrário, traz para si a responsabilidade pelo resultado, respondendo pela sua omissão.
- 95** Considera-se doloso o crime em que o agente quis o resultado ou assumiu o risco de produzi-lo; e culposo, quando o agente deu causa ao resultado por imprudência, negligência ou imperícia.
- 96** Considere a seguinte situação hipotética.
Um agente de segurança de uma instituição financeira, insatisfeito com o salário e com as condições de trabalho, resolveu, em determinada noite, deixar a porta da empresa aberta, sabedor de que um conhecido ladrão rondava o estabelecimento. Sem conhecimento da facilidade proporcionada pelo agente, o ladrão adentrou o estabelecimento e de lá subtraiu vultosa quantia em dinheiro. Nessa situação, caso seja descoberta a autoria e as circunstâncias do delito, o vigilante não será alcançado penalmente, pois agiu sem prévio conluio com o autor do furto e não auferiu nenhum proveito do crime.
- 97** Salvo expressa previsão do delito em sua forma culposa, ninguém pode ser punido por fato previsto como crime, senão quando o pratica de forma dolosa.
- 98** A imputabilidade penal inicia-se aos 21 anos de idade. Dos 18 aos 21 anos de idade, o autor de um crime somente será responsabilizado penalmente após realizado exame psicotécnico que confirme inteira capacidade de entendimento do indivíduo.
- 99** Para a configuração do crime de violação de domicílio não estão englobados os compartimentos em que alguém exerce profissão ou atividade; qualquer busca ou revista poderá ser realizada em escritórios, oficinas, consultórios, mesmo sem autorização do proprietário e desde que haja fundada suspeita de que no local estejam ocultados objetos oriundos de crime.
- 100** Considere a seguinte situação hipotética.
Juarez, auxiliar de segurança de uma empresa privada, no desempenho de suas funções, foi chamado a intervir em discussão entre duas empregadas da empresa. Na abordagem inicial, Juarez, com muita tranqüilidade e urbanidade no trato da questão, solicitou às mulheres que se acalmassem e cessassem a discussão, uma vez que estavam comprometendo o ambiente de trabalho. Diante da interferência de Juarez, uma das mulheres, muito exaltada, passou a proferir xingamentos contra o auxiliar de segurança, cuspidando-lhe ofensivamente no rosto.
Nessa situação, caberá a Juarez dar voz de prisão à mulher, pela prática de crime de desacato.

Com referência às cores empregadas na sinalização de segurança em locais de trabalho, julgue os itens que se seguem à luz da norma regulamentadora pertinente do Ministério do Trabalho e Emprego.

- 101** A indicação em cor, sempre que necessária, especialmente quando em área de trânsito para pessoas estranhas ao trabalho, deve ser acompanhada dos sinais convencionais ou da identificação por palavras.
- 102** O vermelho deverá ser usado para distinguir e indicar equipamentos e aparelhos de proteção e combate a incêndio. Além disso, ele deverá ser usado na indústria para assinalar perigo, por ser de alta visibilidade em comparação com o amarelo (de média visibilidade) e o alaranjado (que significa alerta).
- 103** Os pára-choques para veículos de transporte pesados deverão ser pintados na cor laranja, com listras pretas.

Com referência a prevenção e atendimento a acidentes e incidentes, julgue os itens que se seguem.

- 104** Considere a seguinte situação hipotética.
José, fazendo uso de capacete de proteção, desempenhava atividade de pintura de uma parede quando, por descuido, caiu da escada em que se encontrava, bateu com a cabeça contra o solo e desmaiou. Mário, colega de trabalho de José, embora não tivesse feito nenhum treinamento em primeiros socorros, prestou assistência a José e, na oportunidade, providenciou a imediata remoção do capacete da vítima.
Nessa situação, Mário agiu de forma correta ao remover o capacete de José, pois isso contribuiu para que o paciente recobre os sentidos mais rapidamente.
- 105** No atendimento a vítima de acidente, caso haja suspeita de comprometimento da coluna vertebral e seja necessário removê-la, além dos cuidados requeridos na movimentação, deve-se apoiá-la e imobilizá-la sobre uma superfície plana e rígida — uma prancha de madeira, por exemplo —, a fim de se evitar que ocorra agravamento de eventuais lesões.
- 106** O atendimento a vítima de hemorragia em membro (braço ou perna), caso seja feito por pessoa sem treinamento especializado em primeiros socorros, deve considerar como primeira escolha para estancamento da perda sanguínea a aplicação de torniquete no membro ferido.

Acerca de noções de trânsito para a circulação de pessoas e veículos, julgue os itens subseqüentes à luz do Código de Trânsito Brasileiro (CTB).

107 Em uma via pública, ao fazer uso de faixa destinada à travessia de pedestres, o ciclista somente será considerado como pedestre se estiver desmontado e empurrando sua bicicleta.

108 Tanto para pedestres quanto para condutores de veículos, as ordens de um agente da autoridade de trânsito têm prevalência sobre as normas de circulação e outros sinais. Assim, mesmo que um semáforo esteja com sinal fechado para veículos, caso haja ordem de um guarda de trânsito, esse sinal pode ser desobedecido pelos condutores de veículos.

109 Embora o CTB preveja, em seus dispositivos, situações em que determinadas condutas de pedestres constituem infrações de trânsito, o referido código não previu a possibilidade de aplicação de multa a pedestres, os quais podem apenas, de acordo com a gravidade da infração, ser advertidos por escrito ou obrigados a prestar à comunidade serviço público de curta duração.

110 Considere a seguinte situação hipotética.
A empresa Petralvo, com sede no centro urbano do município Y, implantou um canteiro de obras no distrito W, que, embora faça parte do município Y, localiza-se em área rural distante da sede da empresa e não é servido por linha regular de ônibus.
Nessa situação, a título precário, mediante autorização e obediência às condições de segurança pertinentes, a Petralvo poderá fazer uso de veículo de carga para transportar seus empregados entre sua sede e o referido canteiro de obras.

A integração de pessoas que as motive a produzir de maneira cooperativa e com satisfação caracteriza as relações humanas no trabalho. Acerca desse assunto, julgue os itens que se seguem.

111 As práticas corretas de relações humanas no trabalho levam à eliminação de todos os conflitos decorrentes das diferenças de valores entre os trabalhadores.

112 A maneira pela qual as pessoas interagem e atuam profissionalmente pode ser afetada pelo modo como são definidas as metas de trabalho.

113 As percepções dos indivíduos podem diferir devido à posição hierárquica ocupada, o que pode resultar em dificuldades de relacionamento, mesmo que eles estejam predispostos à compreensão.

O foco na prestação de serviços é o usuário. Este está cada vez mais exigente, e já não aceita a ineficiência no atendimento oferecido. Com relação ao atendimento ao público, julgue os itens subseqüentes.

114 O exercício da cidadania está entrelaçado com a exigência de uma prestação de serviço que satisfaça, pois é direito do usuário ser bem atendido.

115 Um dos atributos do atendimento ao público é o grau de interesse e atenção dedicados ao problema do usuário, o que está condicionado à vontade do atendente em auxiliar na busca da sua efetiva resolução, fora de sua rotina de trabalho.

Considerando que, após se perceber princípio de incêndio em computador ainda em funcionamento, é necessário que várias ações sejam tomadas para prevenir a propagação do fogo, julgue os itens a seguir.

116 As primeiras ações a serem tomadas são, sucessivamente: acionar o sistema de alarme e chamar o corpo de bombeiros.

117 Esse tipo de fogo pertence às classes A e B.

118 Na situação apresentada, o extintor de incêndio mais adequado para apagar o incêndio é o de água.

119 Supondo que a chave geral do prédio seja desligada e que o computador não esteja conectado a *no-break*, o fogo da situação em tela poderá ser tratado como de classe A.

120 Se um extintor de incêndio de água pressurizada fosse utilizado na situação apresentada, para maior eficiência no combate ao fogo, este extintor deveria ser posicionado horizontalmente, com o bico direcionado para a base das chamas.