

# PETRÓLEO BRASILEIRO S.A. (PETROBRAS)

## PROCESSO SELETIVO PÚBLICO

Nível Médio

Aplicação: 5/8/2007

# Cargo **20**: CONTROLADOR(A) DE MOVIMENTAÇÃO E TRANSPORTE

TARDE

Caderno **C**

### LEIA COM ATENÇÃO AS INSTRUÇÕES ABAIXO.

- 1 Confira atentamente se o tipo deste caderno — Caderno C — coincide com o que está registrado em sua folha de respostas. Em seguida, verifique se ele contém cento e vinte itens, correspondentes às provas objetivas, corretamente ordenados de 1 a 120.
- 2 Caso o caderno esteja incompleto ou tenha qualquer defeito, solicite ao fiscal de sala mais próximo que tome as providências cabíveis.
- 3 Não utilize lápis, lapiseira, borracha e(ou) qualquer material de consulta que não seja fornecido pelo CESPE/UnB.
- 4 Não se comunique com outros candidatos nem se levante sem autorização do chefe de sala.
- 5 Recomenda-se não marcar ao acaso, cada item cuja resposta diverja do gabarito oficial definitivo receberá pontuação negativa, conforme consta em edital.
- 6 A duração das provas é de **três horas e trinta minutos**, já incluído o tempo destinado à identificação — que será feita no decorrer das provas — e ao preenchimento da folha de respostas.
- 7 Você deverá permanecer obrigatoriamente em sala por, no mínimo, uma hora após o início das provas e poderá levar o seu caderno de provas somente no decurso dos últimos **quinze minutos** anteriores ao horário determinado para o término das provas.
- 8 Ao terminar as provas, chame o fiscal de sala mais próximo, devolva-lhe a sua folha de respostas e deixe o local de provas.
- 9 A desobediência a qualquer uma das determinações constantes no presente caderno ou na folha de respostas poderá implicar a anulação das suas provas.

#### AGENDA (datas prováveis)

- I 7/8/2007, após as 19 h (horário de Brasília) – Gabaritos oficiais preliminares das provas objetivas: Internet — [www.cespe.unb.br/concursos/petrobras2007](http://www.cespe.unb.br/concursos/petrobras2007).
- II 8 e 9/8/2007 – Recursos (provas objetivas): exclusivamente no Sistema Eletrônico de Interposição de Recurso, Internet, mediante instruções e formulários que estarão disponíveis nesse sistema.
- III 30/8/2007 – Resultados finais das provas objetivas e do processo seletivo público: Diário Oficial da União e Internet.

#### OBSERVAÇÕES

- Não serão objeto de conhecimento recursos em desacordo com o item 13 do Edital n.º 1/2007 – PETROBRAS/PSP-RH-1, de 21/5/2007.
- Informações adicionais: telefone 0(XX) 61 3448-0100; Internet — [www.cespe.unb.br/concursos/petrobras2007](http://www.cespe.unb.br/concursos/petrobras2007).
- É permitida a reprodução deste material apenas para fins didáticos, desde que citada a fonte.



De acordo com o comando a que cada um dos itens de 1 a 120 se refira, marque, na **folha de respostas**, para cada item: o campo designado com o código **C**, caso julgue o item **CERTO**; ou o campo designado com o código **E**, caso julgue o item **ERRADO**. A ausência de marcação ou a marcação de ambos os campos não serão apenadas, ou seja, não receberão pontuação negativa. Para as devidas marcações, use a **folha de respostas**, único documento válido para a correção das suas provas.

## CONHECIMENTOS BÁSICOS

1 Na coletiva de imprensa que antecedeu o batismo da P-52, o diretor de Produção e Exploração da PETROBRAS, Guilherme Estrella, destacou o índice de nacionalização da obra e falou sobre os projetos da empresa.

4 “A P-52 é um marco na história da PETROBRAS e da recuperação da capacidade construtiva do setor naval brasileiro. 7 É a primeira plataforma a ser concluída no Brasil após a decisão do presidente Lula, à época candidato, de que tudo que pudesse ser construído no Brasil seria feito aqui, a começar pelas 10 plataformas da PETROBRAS. Hoje tornamos isso realidade. A P-52 é mais uma plataforma que colocamos em operação. De 2006 até 2011, temos mais de 60 grandes projetos a serem 13 instalados no Brasil. Isso vai nos garantir a sustentação definitiva da auto-suficiência conquistada em 2005.”

Internet: <www2.petrobras.com.br>.

Em relação ao texto acima, julgue os itens a seguir.

- 1 As vírgulas logo após “PETROBRAS” (ℓ.2) e “Estrella” (ℓ.3) isolam apostro.
- 2 Mantém-se a correção gramatical do texto ao se substituir o trecho ‘do setor naval brasileiro. É a primeira plataforma’ (ℓ.6-7) por **do setor naval brasileiro, uma vez que é a primeira plataforma.**
- 3 As informações do texto deixam pressuposta a idéia de que a capacidade construtiva do setor naval brasileiro sempre esteve em plena atividade.
- 4 Na expressão ‘vai nos garantir’ (ℓ.13), o uso do pronome no plural indica a inserção, no texto, do autor, do leitor e dos brasileiros em geral.
- 5 Pelas informações do texto, infere-se que os 60 grandes projetos a serem instalados no Brasil dependem da sustentação definitiva da auto-suficiência em petróleo.

1 Ao entrar em capacidade máxima de operação, a unidade P-52, que é do tipo semi-submersível, poderá processar 180 mil barris de petróleo e comprimir 9,3 milhões de metros cúbicos de 4 gás natural por dia. Integrante do programa de desenvolvimento do Campo de Roncador, na Bacia de Campos, a P-52 ficará ancorada em uma profundidade de 1.800 metros e será 7 interligada a 29 poços (18 produtores e 11 injetores de água). O escoamento da produção de petróleo e gás natural será feito por dutos submarinos.

Idem, *ibidem*.

Com base no texto acima, julgue os próximos itens.

- 6 Na linha 2, as vírgulas isolam oração de natureza restritiva.
- 7 De acordo com as informações do texto, a plataforma P-52 já está operando em sua capacidade máxima de produção.
- 8 Em “ficará ancorada em uma profundidade” (ℓ.6), a substituição de “em” por **a** mantém a correção gramatical do período.
- 9 Na linha 7, a substituição dos parênteses por um travessão logo após “poços” mantém correta a pontuação do período.
- 10 Na linha 8, a expressão verbal “será feito” está no singular para concordar com “gás natural”.

Nos itens a seguir, os fragmentos constituem trechos sucessivos de um texto. Julgue-os quanto à grafia das palavras e à acentuação gráfica.

- 11 Há exatamente um ano foi concluída a operação mais delicada do empreendimento da plataforma P-52: a união dos módulos da parte superior ao casco.
- 12 A operação, poucas vezes realizada no mundo devido à extrema complexidade, era inédita no país e foi concluída em 24 horas, o que confirma a capacitação da engenharia naval brasileira e a excelência da PETROBRAS em tecnologia de águas profundas.
- 13 Terminada a obra, a P-52 passará pela etapa de testes e ajustes e será levada para a Bacia de Campos para ancoragem e interligação de poços.
- 14 O início das operações no Campo de Roncador está previsto para setembro deste ano. Na obra, iniciada em maio de 2004, utilizou-se processo inédito no país e foram gerados 2.500 empregos diretos e 10 mil indiretos.
- 15 A unidade P-52, cujo custo total foi de cerca de US\$ 1 bilhão, foi a primeira a atender aos novos requisitos de nacionalização, com um índice de 76%, e acrescentará 180 mil barris/dia à produção nacional, o que contribuirá para a manutenção da auto-suficiência.

Itens adaptados de Internet: <www2.petrobras.com.br>.

Nos itens que se seguem, os fragmentos constituem trechos sucessivos de um texto. Julgue-os quanto à correção gramatical.

- 16 O patrocínio da PETROBRAS ao Pan 2007 é um dos pontos culminantes da histórica parceria entre a Companhia e o esporte.
- 17 Os objetivos do patrocínio, porém, não se restringe à contribuição para o desenvolvimento do esporte nacional.
- 18 Também contribuíram decisivamente fatores como o grande impacto social do evento, tanto na criação de empregos na fase de construção da infra-estrutura necessária quanto no envolvimento de vários setores na comercialização de produtos e serviços durante e após o Pan.
- 19 O valor do investimento chega à 65 milhões em mídia e patrocínio direto, além de R\$ 5,8 milhões em dois anos para a Confederação Brasileira de Handebol.
- 20 A PETROBRAS sempre esteve perto do esporte olímpico brasileiro e não poderia estar fora do maior evento das Américas. Além disso, estarão com sua marca exposta em toda América Latina, que é um mercado em expansão para a PETROBRAS.

Itens adaptados de Internet: <www.noticiaspetrobras.com.br>.

1 Por ser uma versão continental dos Jogos Olímpicos, o  
 2 Pan é o mais importante evento esportivo das Américas,  
 3 envolvendo 42 países e um número estimado de 5.500 atletas, o  
 4 que possibilita o intercâmbio técnico e a descoberta de novos  
 5 talentos e recordistas. Com a transmissão ao vivo para vários  
 6 países, o Pan também é uma ótima oportunidade de exposição de  
 7 marca para a PETROBRAS, visto que atende à sua estratégia de  
 8 internacionalização. Além do aporte financeiro ao evento, a  
 9 companhia deverá participar do dia-a-dia da Vila Pan-Americana,  
 10 promovendo *shows* diários na Zona Internacional da vila com  
 11 artistas patrocinados pelo Programa PETROBRAS Cultural.

12 O apoio ao Pan tem ainda como finalidade contribuir  
 13 para a educação da juventude por meio da prática esportiva e  
 14 dentro do espírito olímpico, que exige dedicação, trabalho em  
 15 equipe e solidariedade. A PETROBRAS é, historicamente, uma  
 16 das empresas que mais contribuem para o crescimento do esporte  
 17 brasileiro. Em 2006, por exemplo, a companhia investiu cerca de  
 18 R\$ 70 milhões em modalidades como automobilismo, surfe,  
 19 futebol, tênis e handebol.

Internet: <www.noticiaspetrobras.com.br>.

Com relação ao texto acima, julgue os itens subseqüentes.

- 21 O único objetivo do apoio da PETROBRAS ao Pan é mostrar sua  
 marca na transmissão ao vivo para vários países, já que essa  
 empresa busca a internacionalização.
- 22 As vírgulas logo após “Américas” (l.2) e “atletas” (l.3) isolam  
 oração reduzida de gerúndio.
- 23 A eliminação do sinal indicativo de crase em “visto que atende à  
 sua estratégia” (l.7) prejudica a correção gramatical do período.
- 24 A palavra “aporte” (l.8) está sendo empregada com o sentido de  
 contribuição, apoio, subsídio.
- 25 Predomina no texto o tipo textual narrativo.

Considere as seguintes frases.

- I Todos os empregados da PETROBRAS são ricos.  
 II Os cariocas são alegres.  
 III Marcelo é empregado da PETROBRAS.  
 IV Nenhum indivíduo alegre é rico.

Admitindo que as quatro frases acima sejam verdadeiras e  
 considerando suas implicações, julgue os itens que se seguem.

- 26 Nenhum indivíduo rico é alegre, mas os cariocas, apesar de não  
 serem ricos, são alegres.
- 27 Marcelo não é carioca, mas é um indivíduo rico.
- 28 Existe pelo menos um empregado da PETROBRAS que é carioca.
- 29 Alguns cariocas são ricos, são empregados da PETROBRAS e  
 são alegres.

Com relação ao conjunto dos números reais, julgue os seguintes itens.

- 30 Se  $x$  e  $y$  são números reais e  $-1 < x < y < 0$ , então  $0 < x^2 < y^2 < 1$ .
- 31 No conjunto dos números reais, apenas  $x = \frac{3}{2}$  é solução da  
 equação  $\frac{2}{x^2 - 4} = \frac{1}{x - 2} + \frac{3}{x + 2}$ .

Para presentear o chefe de departamento de uma empresa por ocasião de seu aniversário, os empregados desse departamento pesquisaram e decidiram comprar um televisor de R\$ 480,00, que seriam divididos igualmente entre todos. No momento da cotização, 5 desses empregados argumentaram que se encontravam em dificuldades financeiras e que poderiam pagar apenas a metade da cota inicial de cada um. Dessa forma, coube a cada um dos outros empregados mais R\$ 8,00, além da cota inicial.

Com referência à situação hipotética apresentada, e representando por  $x$  a quantidade de empregados desse departamento, julgue os próximos itens.

- 32 A cota final que coube a cada um dos empregados do referido departamento que não alegaram dificuldades financeiras é igual a  $\frac{480}{x}$  reais.
- 33 A relação entre  $x$  e o valor do televisor pode ser expressa pela seguinte equação:  $480 = \left(\frac{480}{2x} + 8\right)(x-5) + \frac{1.200}{x}$ .
- 34 Considere que a relação entre  $x$  e o valor do televisor possa ser descrita por uma equação do segundo grau da forma  $Ax^2 + Bx + C = 0$ , em que  $A$ ,  $B$  e  $C$  sejam constantes reais e  $A < 0$ . Nesse caso, o ponto de máximo da função  $f(x) = Ax^2 + Bx + C$  será atingido quando  $x = \frac{5}{2}$ .
- 35 O número de empregados desse departamento é superior a 12.
- 36 A cota de cada um dos empregados em situação financeira difícil foi superior a R\$ 15,00 e a cota de cada um dos demais foi inferior a R\$ 45,00.

Julgue os seguintes itens, acerca de polinômios.

- 37 É possível encontrar números reais  $m$  e  $n$  tais que as raízes do polinômio  $q(x) = x^2 - 1$  sejam também raízes do polinômio  $p(x) = x^4 + (2m + n + 1)x^3 + mx$ .
- 38 Considerando-se  $a$  e  $b$  números reais, a equação polinomial  $x^3 + ax^2 + bx + 1 = 0$  sempre tem uma raiz real, independentemente dos valores de  $a$  e  $b$ .

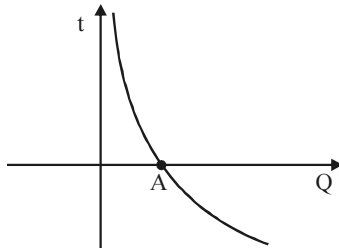
Considerando a função polinomial quadrática  $f(x) = y = -x^2 - 2x + 15$  no sistema de coordenadas  $xOy$ , julgue os itens subseqüentes.

- 39 Sabe-se, desde a Antiguidade, que a área de um triângulo isósceles inscrito em uma parábola de modo que o vértice da parábola coincida com o vértice do triângulo oposto à base e os vértices da base do triângulo estejam sobre a parábola é igual a  $\frac{3}{4}$  da área da região plana limitada pela parábola e pelo segmento que é a base do triângulo. Nessa situação, a área da região limitada pelo gráfico da função  $f$  e pelo eixo de coordenadas  $Ox$  é superior a 85 unidades de área.
- 40 Considere o triângulo isósceles que tem a base sobre o eixo  $Ox$ , e os vértices estão sobre o gráfico da função  $f$ . Nesse caso, o volume do cone obtido ao se girar a região triangular, de  $360^\circ$ , em torno da reta  $x = -1$  é superior a 256 unidades de volume.
- 41 Considere o retângulo que possui um lado sobre o eixo  $Ox$ , um dos vértices no ponto de coordenadas  $(1, 0)$  e outros dois vértices sobre a parábola. Nesse caso, o perímetro desse retângulo é inferior a 30 unidades de comprimento.

Considere que a produção de óleo cru, em milhares de barris por dia, de uma bacia petrolífera possa ser descrita por uma função da forma  $Q(t) = Ae^{-kt}$ , em que  $A$  e  $k$  são constantes positivas,  $t$  é o tempo, em anos, a partir do ano  $t = 0$ , que corresponde ao ano de maior produtividade da bacia. Com base nessas informações, julgue os itens a seguir.

- 42 Considere que a maior produtividade da bacia tenha sido de 1.200.000 barris de óleo cru por dia e, 10 anos depois, a produtividade caiu para 800.000 barris por dia. Nessa situação, depois de 20 anos, a produção caiu para menos de 500.000 barris por dia.
- 43 Considere que cada barril de óleo cru produzido nessa bacia possa ser vendido por 50 dólares e que as despesas diárias da companhia produtora nessa bacia petrolífera sejam de 200 mil dólares. Com o decréscimo anual de produção, sem que haja decréscimo nas despesas, a partir de determinado ano será inviável continuar a explorar essa bacia. Nessa situação, em todo ano  $t$ , tal que  $t \leq \frac{1}{k} \times \ln \frac{A}{4.000}$ , a companhia produtora terá algum lucro nessa bacia.

- 44 Considerando a função  $Q(t)$  referida no texto como definida para todo  $t$  real, é correto afirmar que o gráfico de sua inversa,  $t = t(Q)$ , tem o aspecto indicado na figura ao lado.



Julgue os itens que se seguem, acerca de funções e equações trigonométricas e de geometria plana.

- 45 Considere que A e B sejam pontos localizados em margens opostas de um rio; escolhendo-se um ponto C, a 100 m de A, na mesma margem do rio, mediram-se os ângulos do triângulo ABC e determinou-se que o ângulo no vértice A era igual a  $60^\circ$ , e no vértice C,  $45^\circ$ . Nessa situação, a distância entre os pontos A e B é inferior a 80 m.
- 46 A função trigonométrica  $f(x) = \sin x - \sin^2 x$ , para  $0 \leq x \leq \frac{\pi}{2}$ , atinge seu maior valor quando  $x = \frac{\pi}{6}$ .

Em um torneio de futebol, 5 equipes, sendo 2 do Rio de Janeiro e 3 de São Paulo, se classificaram para disputar o título, devendo jogar uma contra a outra em turno e retorno. A tabela dessa disputa será feita por sorteio e todas as equipes têm iguais condições de ser sorteadas. As duas equipes primeiramente sorteadas farão o primeiro jogo.

Com relação a essa situação, julgue os itens subseqüentes.

- 47 No primeiro sorteio, quando os nomes das 5 equipes encontram-se em uma urna, a probabilidade de que uma equipe do Rio de Janeiro seja sorteada é igual a 70% da probabilidade de que uma equipe de São Paulo seja sorteada.
- 48 Considere que o campeão será conhecido após um jogo final entre o campeão do primeiro turno com o campeão do segundo turno e que, em cada turno, haverá um campeão diferente. Nessa situação, a quantidade de jogos para ser conhecido o campeão do torneio é superior a 20.
- 49 A probabilidade de que o primeiro jogo desse torneio final seja entre duas equipes do Rio de Janeiro é superior a 0,09.
- 50 Infere-se das informações que uma equipe do Rio de Janeiro participará, necessariamente, do segundo jogo.

RASCUNHO

## CONHECIMENTOS ESPECÍFICOS

No contexto de hierarquização das vias, a missão de hierarquizar o tráfego, embora complexa, é basicamente operacional e visa aumentar a eficiência do sistema viário de uma região. A visão inicial na busca dessa eficiência privilegiava a atenção aos aspectos de fluidez, com o objetivo de se oferecer capacidade e velocidade adequadas na operação viária. No entanto, o crescimento vertiginoso dos problemas associados à segurança de trânsito (com os danos humanos e materiais decorrentes dos acidentes de trânsito) levou à primeira ampliação de visão. Sob esse novo ponto de vista, introduziu-se o conceito de funções viárias, classicamente envolvendo deslocamento entre locais, circulação (de uma via a outra), acesso às edificações e ambiente urbano.

Internet: <www.poli.usp.br> (com adaptações).

A respeito do texto acima e do tema nele tratado, julgue os itens a seguir.

- 51 De acordo com o texto, é correto concluir que um dos objetivos a se alcançar é a obtenção de uma função prioritária em cada elemento do sistema viário.
- 52 Na hierarquização das vias, também se deseja prover um sistema com transição gradativa entre funções e que apresente padrão de intermitência para cada função.
- 53 Um dos princípios fundamentais da hierarquização decorre do entendimento de que as vias desempenham diversas funções na vida social e de que as diferenças usuais de ponto de vista na avaliação das intervenções propostas são normalmente relacionadas com interesses distintos nas diversas funções viárias.

Julgue os itens subseqüentes.

- 54 O Código de Trânsito Brasileiro classifica as vias abertas à circulação, de acordo com sua utilização, em vias urbanas: via de trânsito rápido, via arterial, estrada e via coletora; vias rurais: via local e rodovia.
- 55 A determinação da capacidade e do nível de serviço para rodovias existentes ou que estão sendo projetadas, o gerenciamento da demanda de tráfego, a calibração de simuladores e a implementação de sistemas inteligentes de transporte se apóiam em modelos que expressam a relação entre as variáveis fundamentais de tráfego. Nesse contexto, é correto afirmar que tais modelos podem considerar que a capacidade viária é afetada pelos seguintes fatores: composição do tráfego, distribuição dos veículos por faixa, congestionamentos e características geométricas da via.
- 56 Entende-se por congestionamento o tempo gasto pelo tráfego devido aos semáforos e interrupções de movimento.
- 57 No estudo de soluções para o trânsito, são considerados alguns aspectos importantes: largura das faixas e dos acostamentos, obstruções laterais, alinhamentos horizontais e verticais e topografia. Tais aspectos são fatores que afetam o fluxo de uma via.
- 58 As interseções sem semáforos são as existentes em maior número no sistema viário, visto que dificilmente são encontradas, nas rodovias, interseções semaforizadas e, nas vias urbanas, a superioridade do número de interseções sem semáforos em relação às semaforizadas é muito grande.

Normas gerais de circulação e conduta merecem atenção especial de todos os usuários de uma via. Algumas dessas normas podem ser aplicadas com o simples uso do bom senso ou da boa educação. Entre elas se destacam as que advertem os usuários quanto a atos que podem constituir riscos ou obstáculos para o trânsito de veículos, pessoas e animais, além de danos à propriedade pública ou privada. Entretanto, bom senso apenas não é suficiente para se adquirir domínio do restante das normas. A maior parte delas exige do usuário o conhecimento da legislação específica e a disposição de se pautar por ela.

Internet: <www.tecnologia.ufpr.br/publicações>.

Com relação ao tema do texto acima, julgue os itens seguintes.

- 59 No planejamento da seleção de profissionais condutores de veículos para uma empresa, considera-se de fundamental importância que os candidatos sejam motivados a, em caso de acidentes, remover as vítimas para locais mais seguros e sinalizar o local.
- 60 Ao se deparar com um acidente, uma ação apropriada é a adoção de medidas de segurança para evitar o agravamento do acidente, prevenir novas colisões, atropelamentos ou incêndios e garantir que as vítimas não terão suas lesões agravadas por uma demora no socorro ou uma remoção malfeita.
- 61 No trânsito, como em outras atividades humanas, existem princípios importantes para o relacionamento e a convivência social. Um desses princípios pode ser a participação, que fundamenta a mobilização da sociedade para organizar-se em torno dos problemas do trânsito e de suas conseqüências.
- 62 A minimização dos acidentes de trânsito nas rodovias e das suas conseqüências exige a realização de uma série de atividades que, em seu conjunto, podem ser denominadas gerenciamento da segurança viária, que implica em dois tipos distintos de atuação, o gerenciamento corretivo e o gerenciamento preventivo. Neste, procura-se monitorar toda a rede viária, tomando-se as providências necessárias para a sua manutenção dentro de padrões previamente estabelecidos de segurança viária, apenas com relação à ocorrência de acidentes.

Tendo em vista que, em sua missão de apoio e segurança social, a Polícia Rodoviária Federal (PRF) desenvolve diversas ações em benefício da sociedade brasileira, julgue os próximos itens, relativos às competências da PRF.

- 63 Cabe à PRF efetuar o levantamento dos locais de acidentes de trânsito e dos serviços de atendimento, socorro e salvamento de vítimas.
- 64 Compete à PRF criar as medidas da Política Nacional de Segurança e Educação de Trânsito.

Nos termos da Lei n.º 9.432/1997, que dispõe sobre a ordenação do transporte aquaviário no território brasileiro, julgue os itens subseqüentes.

- 65 Afretamento por tempo é o contrato pelo qual o fretador se obriga a colocar o todo ou parte de uma embarcação, com tripulação, à disposição do afretador para efetuar transporte em uma ou mais viagens.

66 Indepe de autorização o afretamento de embarcação estrangeira a casco nu, com suspensão de bandeira, para a navegação de cabotagem, navegação interior de percurso nacional e navegação de apoio marítimo, limitado ao dobro da tonelagem de porte bruto das embarcações, de tipo semelhante, por ela encomendadas a estaleiro brasileiro instalado no país, com contrato de construção em eficácia, adicionado de metade da tonelagem de porte bruto das embarcações brasileiras de sua propriedade, ressalvado o direito ao afretamento de pelo menos uma embarcação de porte equivalente.

67 A operação ou exploração da navegação interior de percurso internacional é aberta às empresas de navegação e embarcações de todos os países, exclusivamente na forma dos acordos firmados pela União, independentemente de reciprocidade.

Com base na Lei n.º 7.565/1986, que dispõe sobre o Código Brasileiro de Aeronáutica, julgue os itens a seguir.

68 A prevenção de acidentes aeronáuticos é de estrita responsabilidade da Agência Nacional de Aviação Civil (ANAC) e dos órgãos envolvidos com a fabricação, manutenção, operação e circulação de aeronaves, bem assim com as atividades de apoio da infra-estrutura aeronáutica no território brasileiro.

69 Os serviços aéreos ordinários abrangem as atividades aéreas de prospecção, exploração ou detecção de elementos do solo ou do subsolo, do mar, da plataforma submarina, da superfície das águas ou de suas profundezas.

70 O Brasil exerce completa e exclusiva soberania sobre o espaço aéreo acima de seu território e mar territorial.

Nos termos da Lei n.º 9.432/1997, que dispõe sobre a ordenação do transporte aquaviário no território brasileiro, têm o direito de arvorar a bandeira brasileira

71 as embarcações inscritas no Registro de Propriedade Marítima, de propriedade de pessoa física residente e domiciliada no país ou de empresa brasileira.

72 as embarcações sob contrato de afretamento a casco nu por empresa brasileira de navegação, ação condicionada à utilização conjunta da bandeira do país de origem.

De acordo com a Lei n.º 7.565/1986, que dispõe sobre o Código Brasileiro de Aeronáutica, julgue o item que se segue.

73 Os serviços indiretamente relacionados a um vôo, ressalvadas as atribuições específicas fixadas em lei, submetem-se a normas, orientação, coordenação, controle e fiscalização do Ministério da Aeronáutica.

Considerando que, após se perceber princípio de incêndio em computador ainda em funcionamento, é necessário que várias ações sejam tomadas para prevenir a propagação do fogo, julgue os itens a seguir.

74 As primeiras ações a serem tomadas são, sucessivamente: acionar o sistema de alarme e chamar o corpo de bombeiros.

75 Esse tipo de fogo pertence às classes A e B.

76 Na situação apresentada, o extintor de incêndio mais adequado para apagar o incêndio é o de água.

77 Supondo que a chave geral do prédio seja desligada e que o computador não esteja conectado a *no-break*, o fogo da situação em tela poderá ser tratado como de classe A.

78 Se um extintor de incêndio de água pressurizada fosse utilizado na situação apresentada, para maior eficiência no combate ao fogo, este extintor deveria ser posicionado horizontalmente, com o bico direcionado para a base das chamas.

Sabendo-se que qualquer método de extinção de incêndio procura suprimir um dos elementos pertencentes ao triângulo do fogo, julgue os itens que se seguem.

79 Para interromper o triângulo do fogo e, conseqüentemente, extinguir o incêndio, deve-se utilizar os processos de retirada de material combustível, de resfriamento e de abafamento.

80 O método mais adequado de extinção do fogo de classe A é o resfriamento.

81 Quando um princípio de incêndio é combatido com o extintor do tipo espuma, o principal elemento do triângulo do fogo que é retirado é o combustível.

82 O agente extintor do tipo dióxido de carbono atua, principalmente, por abafamento.

83 No caso de fogo de classe D, deve-se utilizar a água como agente extintor, abafando assim o incêndio.

Na ocorrência de incêndio envolvendo líquidos combustíveis, a intervenção rápida é essencial para a diminuição dos danos. Além de saber o tipo de extintor que mais se adapta à situação, sua utilização correta é essencial para que o fogo seja extinto. Acerca desse assunto, julgue os itens subseqüentes.

84 Os extintores dos tipos água pressurizada e dióxido de carbono são apropriados para incêndios causados por líquidos combustíveis.

85 O extintor do tipo dióxido de carbono deverá ser utilizado de forma contínua, movimentando-se o jato em forma de leque e procurando-se cobrir toda a área.

86 É preferível a utilização de extintores com alta pressão, pois isso fará que o agente extintor penetre no líquido combustível, facilitando a eliminação do fogo.

Com relação à movimentação de cargas, julgue os itens a seguir.

87 Para o esvaziamento de caixas contendo materiais fundidos em alta temperatura, deve-se utilizar vigas de suspensão.

88 As plataformas de cargas devem ser empregadas para a movimentação de lotes de cargas em peças e para a movimentação de cargas de pequeno tamanho.

89 O desempenho dos dispositivos agarradores utilizados na movimentação de chapas independe do peso próprio das chapas a serem movimentadas.

90 A movimentação de cargas mediante o uso de eletroímãs de suspensão ocorre em menos tempo comparativamente à mesma operação realizada manualmente.

91 As tenazes, quando em uso, são normalmente abertas por meio de uma alavanca específica.

Algumas substâncias, devido a suas características físicas e químicas, oferecem riscos à segurança pública, à saúde das pessoas e ao meio ambiente, quando deslocadas de um local para outro. Julgue os itens que se seguem, considerando os cuidados a serem tomados no transporte dessas substâncias.

92 Em caso de acidente que envolva veículo transportador de carga perigosa, caso haja fogo, não se pode utilizar água para esfriar o recipiente exposto às chamas.

- 93 Veículo em estado de conservação precário e carência de profissionais treinados são fatores causadores de acidentes em transporte de produtos perigosos.
- 94 Veículos contaminados com material radioativo poderão ser utilizados após serem descontaminados pela empresa transportadora responsável.
- 95 As embalagens metálicas, por sua resistência, são dispensadas do teste de pressão, obrigatório para as embalagens de plástico ou para as embalagens compostas.
- 96 Considerando-se o fator estabilidade, é permitido empilhar até seis embalagens do mesmo tipo, desde que, empilhadas, elas apresentem estabilidade por, no mínimo, 40 min.
- 97 Diferentes produtos perigosos embalados separadamente em pequenos recipientes podem ser colocados juntos em uma embalagem única externa, desde que não entrem em contato caso haja vazamento.

Julgue os seguintes itens, considerando a legislação de transporte terrestre de cargas perigosas.

- 98 Os sólidos inflamáveis que podem contribuir para incêndios causados por fricção são classificados na classe 4.
- 99 O Código de Trânsito Brasileiro restringe o conceito de carga perigosa a produtos com temperatura de ponto de fulgor acima de 65,6 °C.
- 100 Pequenas quantidades de amostras de explosivos e alguns tipos de detonadores são dispensados da classificação e dos cuidados definidos na legislação de transporte de cargas perigosas.
- 101 Detergentes líquidos para tintas ou lubrificantes líquidos não estão incluídos entre as nove classes de cargas perigosas definidas na legislação.
- 102 A classe 3, relativa a líquidos inflamáveis, por causa de suas características perigosas, foi subdividida com base no ponto de fulgor destes líquidos. Os testes, para a nova classificação, foram realizados em ambientes fechados e ao ar livre.

Considerando-se que a escolha do tipo de aparelho a ser empregado em uma instalação de transporte é fundamental para que as cargas cheguem a seu destino no prazo programado e em condições adequadas, julgue os itens a seguir.

- 103 Os modernos aparelhos utilizados para a movimentação são padronizados independentemente de espécie e propriedade das cargas a serem movimentadas.
- 104 Para ampliar a capacidade de trabalho de uma unidade no transporte de cargas a granel, podem-se adotar transportadores de ação contínua.
- 105 As talhas são apropriadas para o transporte horizontal de cargas.
- 106 Os aparelhos de movimentação de carga automatizados dispensam dispositivos auxiliares ou até mesmo a força manual.

Considerando que as máquinas de elevação e transporte de carga são classificadas de acordo com a finalidade e com o tipo de movimentação que será empregada e que sua escolha vincula-se às diferentes características que cada uma delas apresenta, julgue os próximos itens.

- 107 Nas monovias elétricas, o comando por meio de botoeira facilita o controle e o acompanhamento do deslocamento da carga transportada.
- 108 Os guindastes móveis sobre trilhos são montados sobre carros giratórios, que não podem, portanto, ser montados no teto.
- 109 As caçambas acionadas por cabos simples são utilizadas quando o trabalho é de movimentação e limpeza de material a granel.
- 110 Na utilização de guindastes sobre caminhões, o gancho impede a utilização de caçambas e transfere para os guindastes a movimentação das peças.

Ao efetuar transporte de cargas no interior de armazéns, é necessário considerar as recomendações relativas à segurança das operações, bem como utilizar os equipamentos mais apropriados para cada um dos serviços a serem executados. Acerca desse assunto, julgue os itens a seguir.

- 111 Nos armazéns, as empilhadeiras têm como função principal empilhar e armazenar cargas a granel.
- 112 Não são utilizados nas empilhadeiras detentores de segurança que evitam a queda da carga em caso de falhas do cabo, devido à limitada capacidade de carga a ser movimentada por esse equipamento, quando comparado a outros equipamentos de transporte de carga.
- 113 Geralmente são utilizados tablados, suportes ou prateleiras para arrumar cargas unitárias, facilitando o trabalho de remoção das mesmas.
- 114 Nos transportadores contínuos, se a correia desalinha sobre os mesmos roletes, eles podem estar fora de esquadro ou a estrutura pode estar desnivelada.
- 115 Os alimentadores vibratórios, por serem versáteis e seguros, são eficientes para o transporte de pedras leves para a alimentação dos britadores.

Para dimensionar corretamente a disposição dos equipamentos empregados na movimentação e no transporte de cargas, é necessário conhecer particularidades da operação de cada um desses equipamentos. Em relação a esse assunto, julgue os itens que se seguem.

- 116 Ao utilizar-se, para tração horizontal, o aparelho manual de tração conhecido por Tirfor, deve-se manter a altura de amarragem para que se consiga uma posição prática de manobra.
- 117 Em uma escavadeira, o banco do operador pode ficar em qualquer posição sem que isso influencie a eficiência e a segurança das operações.
- 118 Na utilização de um trator, precisa-se considerar os espaços necessários para a frenagem porque os freios são acionados independentemente em cada um dos eixos.
- 119 Antes de se iniciar a utilização de um caminhão, é necessário encher primeiramente o balão de ar de veículo, até a pressão de trabalho definida, para desbloqueio dos freios.
- 120 Se, em um transportador, são observados excessivos esforços pela alta tensão na correia, é suficiente diminuir a velocidade do transportador, mantendo-se a mesma vazão de material.

