

Nome do candidato:

Número do documento de identidade:

Número de inscrição:

Sala:

Sequencial:

Cidade de realização da(s) prova(s):

Poder Judiciário Tribunal Superior do Trabalho (TST)

Concurso Público Nível Médio

TARDE

LEIA COM ATENÇÃO AS INSTRUÇÕES ABAIXO.

- 1 Ao receber este caderno de provas, confira inicialmente a transcrição de seus dados pessoais acima e de seu nome no rodapé de cada página numerada deste caderno. Em seguida, verifique se o caderno contém cento e vinte itens, correspondentes às provas objetivas, corretamente ordenados de 1 a 120.
- 2 Caso o caderno esteja incompleto ou tenha qualquer defeito, ou haja discordância quanto aos seus dados pessoais, conforme o item 1, solicite ao fiscal de sala mais próximo que tome as providências cabíveis, pois não serão aceitas reclamações posteriores.
- 3 Não utilize lápis, lapiseira (grafite), borracha e(ou) qualquer material de consulta que não seja fornecido pelo CESPE/UnB.
- 4 Não se comunique com outros candidatos nem se levante sem autorização do chefe de sala.
- 5 Recomenda-se não marcar ao acaso; cada item cuja resposta diverja do gabarito oficial definitivo receberá pontuação negativa, conforme consta em edital.
- 6 A duração das provas é de **três horas e trinta minutos**, já incluído o tempo destinado à identificação — que será feita no decorrer das provas — e ao preenchimento da folha de respostas.
- 7 Você deverá permanecer obrigatoriamente em sala por, no mínimo, **uma hora** após o início das provas e poderá levar este caderno de provas somente no decurso dos últimos **quinze minutos** anteriores ao horário determinado para o término das provas.
- 8 Ao terminar as provas, chame o fiscal de sala mais próximo, devolva-lhe a sua folha de respostas e deixe o local de provas.
- 9 A desobediência a qualquer uma das determinações constantes no presente caderno ou na folha de respostas poderá implicar a anulação das suas provas.

AGENDA (datas prováveis)

- I 19/2/2008, após as 19 h (horário de Brasília) – Gabaritos oficiais preliminares das provas objetivas: Internet – www.cespe.unb.br/concursos/tst2007.
- II 20 e 21/2/2008 – Recursos (provas objetivas): exclusivamente no Sistema Eletrônico de Interposição de Recurso, Internet, mediante instruções e formulários que estarão disponíveis nesse sistema.
- III 18/3/2008 – Resultado final das provas objetivas e convocação para a perícia médica: Diário Oficial da União e Internet.

OBSERVAÇÕES

- Não serão objeto de conhecimento recursos em desacordo com o item 14 do Edital n.º 1 – TST, de 24/10/2007.
- Informações adicionais: telefone 0(XX)61 3448-0100; Internet – www.cespe.unb.br/concursos/tst2007.
- É permitida a reprodução deste material apenas para fins didáticos, desde que citada a fonte.

**Cargo 10: Técnico Judiciário
Área: Apoio Especializado
Especialidade: Programação**

- De acordo com o comando a que cada um dos itens de 1 a 120 se refira, marque, na **folha de respostas**, para cada item: o campo designado com o código C, caso julgue o item **CERTO**; ou o campo designado com o código E, caso julgue o item **ERRADO**. A ausência de marcação ou a marcação de ambos os campos não serão apenadas, ou seja, não receberão pontuação negativa. Para as devidas marcações, use a **folha de respostas**, único documento válido para a correção das suas provas.
- Nos itens que avaliam **Noções de Informática**, a menos que seja explicitamente informado o contrário, considere que todos os programas mencionados estão em configuração-padrão, em português, que o *mouse* está configurado para pessoas destros e que expressões como clicar, clique simples e clique duplo referem-se a cliques com o botão esquerdo do *mouse*. Considere também que não há restrições de proteção, de funcionamento e de uso em relação aos programas, arquivos, diretórios, recursos e equipamentos mencionados.

CONHECIMENTOS BÁSICOS

1 Pesquisas constataam doses crescentes de
pessimismo diante do que o futuro esteja reservando aos que
habitam este mundo, com a globalização exacerbando a
4 competitividade e colocando os Estados de bem-estar social
nos corredores de espera de cumprimento da pena de morte.

É preciso “investir no povo”, recomenda o Per
7 Capita — um centro pensante, criado recentemente na
Austrália —, com seus dons progressistas. Configurar um
mercado no qual as empresas levem em consideração o
10 interesse público, sejam ampliados os compromissos de
proteção ao meio ambiente e tenham como objetivo o
bem-estar dos indivíduos. A questão maior é saber como
13 colocar em prática essas belezas, num momento em que as
lutas sociais sofrem o assédio cada vez mais agressivo da
globalização e as próprias barreiras ideológicas caem por
16 terra.

Newton Carlos. *Má hora das esquerdas*. In: *Correio
Braziliense*, 20/11/2007 (com adaptações).

A partir do texto acima, julgue os itens subsequentes.

- 1 O desenvolvimento da argumentação do segundo parágrafo do texto propõe algumas soluções para se combaterem as “doses crescentes de pessimismo”, citadas no primeiro parágrafo.
- 2 Preserva-se a correção gramatical e a coerência textual ao se substituir “esteja” (l.2) por **está**, mas perde-se a idéia de hipótese, de possibilidade que o modo subjuntivo confere ao verbo.
- 3 A preposição “com” (l.3) apresenta, no texto, sentido semelhante à da expressão **de modo que**, e, por isso, ela pode ser substituída por essa expressão, sem prejuízo da correção gramatical do texto.
- 4 A argumentação do texto leva a concluir que um dos problemas dos “Estados de bem-estar social” (l.4), em um mundo globalizado, é o cumprimento da pena de morte.
- 5 No segundo parágrafo do texto, os dois travessões demarcam a inserção de uma informação que define o que é “Per Capita” (l.6-7).
- 6 O período sintático iniciado por “Configurar” (l.8) dá continuidade argumentativa a “É preciso” (l.6), no período anterior.
- 7 De acordo com o desenvolvimento das idéias do texto, a “proteção ao meio ambiente” (l.11) e o “bem-estar dos indivíduos” (l.11-12) são duas das “belezas” (l.13) referidas no texto.
- 8 O adjetivo “agressivo” (l.14) está empregado com valor de advérbio e corresponde, dessa forma, a **agressivamente**.

1 Trabalho demais, agenda cheia, Internet, celular e
carros que chegam a mais de 200 km/h transformam o
homem moderno numa espécie de Coelho Branco de **Alice**
4 **no País das Maravilhas**. Sempre apressado, eternamente
atrasado. E doente. Literalmente. A velocidade, símbolo do
desenvolvimento tecnológico e de um modo de produção e
7 consumo cada vez mais vorazes, criou um sentimento de
urgência que poucos conseguem administrar. Se é que
conseguem mesmo. O resultado é um novo mal que é a cara
10 do nosso tempo: a doença da correria, uma espécie de
superestresse que foi descrito pelo médico americano Larry
Dossey como uma resposta ao fato de o nosso relógio interno
13 ter virado o relógio de pulso e o despertador.

Iniciativas que privilegiam o bem-estar, a
simplicidade, a tradição local, o resgate da história e a
16 hospitalidade começam a pipocar pelo globo. Esse é o
começo de uma revolução cultural, uma mudança radical na
forma como vemos o tempo e como lidamos com a
19 velocidade e a lentidão.

In: *Galileu*, out./2005, p.43 (com adaptações).

Com relação ao texto acima, julgue os itens que se seguem.

- 9 Se o trecho “e carros que chegam a mais de 200 km/h” (l.1-2) fosse retirado do texto, a forma verbal “transformam” (l.2) deveria ser substituída por **transforma**.
- 10 Pela organização das idéias do texto, a frase nominal “Sempre apressado, eternamente atrasado” (l.4-5) qualifica o comportamento do “Coelho Branco” (l.3) e do “homem moderno” (l.3).
- 11 O desenvolvimento das idéias do texto permite concluir que o adjetivo “vorazes” (l.7) está flexionado no plural porque qualifica dois substantivos: “produção” (l.6) e “consumo” (l.7).
- 12 A inserção de **administrarem** depois de “mesmo” (l.9) tornaria explícita uma idéia subentendida do texto e preservaria sua correção gramatical.
- 13 Conclui-se do desenvolvimento das idéias do texto que, nos tempos atuais, “o relógio de pulso e o despertador” (l.13) foram substituídos pelo “nosso relógio interno” (l.12).
- 14 A expressão “Esse é o começo” (l.16-17) refere-se à idéia inicial do texto, expressa por “Trabalho demais, agenda cheia” (l.1).
- 15 No último período do texto, por causa da função explicativa que o trecho “uma mudança radical (...) lentidão” apresenta, seriam respeitadas as regras de pontuação se a vírgula depois de “cultural” fosse substituída pelo sinal de dois pontos.

1 Os trabalhadores cada vez mais precisam assumir novos papéis para atender às exigências das empresas. Muitos países já estão revendo seus conceitos comerciais e os profissionais familiarizados com políticas e práticas sociais terão cada vez mais destaque no mercado de trabalho. Gente boa em inclusão social é o que se quer.

7 Trocando em miúdos, o desenvolvimento econômico e social de um país depende do compromisso ético de empresas e governos.

In: Escola, jan./fev., 2004 (com adaptações).

A respeito das estruturas lingüísticas do texto acima e dos sentidos por ele produzidos, julgue os itens seguintes.

- 16 Por constituir uma expressão adverbial deslocada para depois do sujeito, seria correto que a expressão “cada vez mais” (l.1) estivesse, no texto, escrita entre vírgulas.
- 17 Preservam-se a coerência textual e a correção gramatical do texto, ao se substituir a expressão verbal “para atender” (l.2) pela equivalente nominal **em atendimento**, desde que seja retirado o sinal indicativo de crase em “às exigências” (l.2).
- 18 A flexão de plural em “terão” (l.5) deve-se ao fato de que “políticas e práticas sociais” (l.4-5), que é o sujeito dessa forma verbal, está no plural.
- 19 Na linha 6, o pronome “se”, indicativo de sujeito indeterminado, refere-se a “Gente boa”.
- 20 No último parágrafo do texto, o termo “governos”, assim como a expressão “de empresas”, complementa “compromisso ético” e, por isso, poderia vir precedido pela preposição **de**.
- 21 O texto, como está redigido, respeita as normas de clareza, objetividade, correção gramatical e formalidade da redação de documentos oficiais, e, por isso, poderia corretamente ser incluído em textos de ofícios ou relatórios.

1 O cenário econômico otimista levou os empresários brasileiros a aumentarem a formalização do mercado de trabalho nos últimos cinco anos. As contratações com carteira assinada cresceram 19,5% entre 2003 e 2007, enquanto a geração de emprego seguiu ritmo mais lento e aumentou 11,9%, segundo estudo comparativo divulgado pelo IBGE.

In: Correio Braziliense, 25/1/2008 (com adaptações).

Considerando o texto acima, julgue os itens de 22 a 25.

- 22 No primeiro período do texto, a partícula “a” ocorre tanto como preposição quanto como artigo: a primeira ocorrência é uma preposição exigida pelo emprego do verbo “levou”; a segunda ocorrência é um artigo que determina “formalização”.
- 23 Preservam-se a coerência e a correção do texto ao se deslocar o trecho “nos últimos cinco anos” (l.3) para depois de “brasileiros” (l.2), desde que esse trecho seja seguido de vírgula.
- 24 Depreende-se do emprego de “enquanto” (l.5) que o período em que ocorreu o aumento de 11,9% na geração de empregos referido no texto foi entre 2003 e 2007.

25 Haveria coerência com as idéias do texto e respeitaria as normas de redação de documentos oficiais se o texto apresentado fosse incluído como parágrafo inicial em um ofício complementado pelo parágrafo final e o fecho apresentados a seguir.

Solicita-se, portanto, a divulgação desses dados junto aos órgãos competentes.




Atenciosamente,

Pedro Santos

Pedro Santos
Secretário do Conselho



A figura acima mostra uma janela do Word 2007 com um documento em processo de edição, no qual a palavra “Revista” está selecionada. Com relação a essa figura e ao Word 2007, julgue os itens subsequentes.

- 26 O ato de clicar  possibilita que seja aberta uma lista de opções, entre as quais a opção Novo, que permite a criação de um novo documento em branco.
- 27 Ao se clicar o campo  correspondente ao conjunto de botões denominado **Fonte**, é disponibilizado um conjunto de ferramentas, entre as quais se encontra uma que permite aplicar itálico à palavra que está selecionada.
- 28 Para iniciar a ferramenta que tem por função a realização de correção ortográfica automática do texto, é suficiente clicar .
- 29 Ao se aplicar um clique duplo entre dois caracteres do número “1999”, no trecho de texto mostrado na figura, esse número será selecionado, e a seleção anterior, da palavra “Revista”, será desfeita.

Com relação a Internet, correio eletrônico e navegadores da Internet, julgue os itens seguintes.

- 30 No Internet Explorer 6, é possível que o usuário configure a página que estiver sendo exibida em uma sessão de uso do navegador como sendo a primeira página que será acessada na próxima vez que uma sessão de uso do navegador for iniciada.
- 31 Existe funcionalidade do Internet Explorer 6 que permite interromper o processo de *download* de uma página *web*.
- 32 O Mozilla Thunderbird é um navegador da Internet que apresenta funcionalidades similares às do Internet Explorer 6, entretanto é incompatível com o sistema operacional Windows XP.
- 33 O termo *worm* é usado na informática para designar programas que combatem tipos específicos de vírus de computador que costumam se disseminar criando cópias de si mesmos em outros sistemas e são transmitidos por conexão de rede ou por anexos de *e-mail*.
- 34 Caso um usuário envie uma mensagem de correio eletrônico e deseje que ela não possa ser lida por alguém que, por algum meio, a intercepte, ele deve se certificar que nenhum processo de criptografia seja usado para codificá-la.

	A	B	C	D
1	Justiça do Trabalho	2004	2005	2006
2	Tribunal Superior do Trabalho	89,74	81,06	109,17
3	Tribunais Regionais do Trabalho	30,1	38,31	38,38
4	Varas do Trabalho	127,8	125,95	122,43

A figura acima mostra uma janela do Microsoft Excel 2007 com uma planilha em processo de edição. Com relação a essa planilha e ao Excel 2007, julgue os itens seguintes.

- 35 Considerando-se que nenhuma célula da planilha esteja formatada como negrito, para aplicar negrito às células A1, B1, C1 e D1, é suficiente realizar a seguinte seqüência de ações: clicar a célula A1; pressionar e manter pressionada a tecla **Shift**; clicar a célula D1, liberando então a tecla **Shift**; pressionar e manter pressionada a tecla **Ctrl**; teclar **N**, liberando, então, a tecla **Ctrl**.
- 36 Ao se clicar a célula B2 e, em seguida, pressionar simultaneamente as teclas **Shift** e **%**, o conteúdo da célula B2 passará a ser exibido como 89,74%.



A figura acima mostra uma janela do Windows XP com informações acerca de dois arquivos Word armazenados em um computador. Com relação a essa janela e ao Windows XP, julgue os itens que se seguem.

- 37 Ao se clicar o ícone Orçamento Preliminar e, em seguida, se clicar , o arquivo associado a esse ícone será movido da pasta C:\Arquivos Recentes para a pasta C:\.
- 38 Para se verificar se os dois arquivos Word referidos apresentam alguma infecção por vírus de computador, é suficiente realizar a seguinte seqüência de ações: clicar o ícone Lista de Processos; com o botão direito do *mouse*, clicar o ícone Orçamento Preliminar; e, em seguida, clicar .
- 39 Uma forma de abrir o arquivo Word associado ao ícone Lista de Processos, é aplicar um clique duplo sobre o referido ícone. Outra forma é aplicar, com o botão direito do *mouse*, um clique sobre esse mesmo ícone e, na lista de opções que surge em decorrência dessa ação, clicar a opção Abrir.

Com relação ao PowerPoint 2007, julgue o item a seguir.

- 40 O PowerPoint 2007 disponibiliza botões que, ao serem clicados, permitem aumentar ou diminuir o tamanho da fonte de um texto que esteja selecionado em um *slide*.

Com base no regimento interno do Tribunal Superior do Trabalho (TST), julgue os itens que se seguem.

- 41 A direção do TST é integrada pelo presidente e pelo vice-presidente desse tribunal, além do corregedor-geral da Justiça do Trabalho.
- 42 Substituem o presidente do TST, nas suas ausências, pela ordem, o vice-presidente do TST, o corregedor-geral da Justiça do Trabalho e os demais ministros desse tribunal, a partir do mais antigo para o mais moderno.
- 43 Na hipótese de desobediência a ordem emanada do TST ou de seus ministros, no exercício da função, ou desacato ao TST ou a seus ministros, o presidente desse tribunal comunicará o fato ao órgão competente do Ministério Público, provendo-o dos elementos de que dispuser para a propositura da ação penal.
- 44 As turmas do TST apreciam, em grau de recurso, os recursos de revista contra os acórdãos dos tribunais regionais do trabalho (TRTs), assim como os embargos de divergência opostos às decisões de seus ministros, no exame monocrático das revistas.
- 45 Há, no TST, quatro comissões permanentes: a de Regimento Interno, a de Jurisprudência e Precedentes Normativos, a de Documentação e a de Tecnologia da Informação.
- 46 Nas sessões judiciais do pleno do TST ou de seus órgãos fracionários, o representante do Ministério Público do Trabalho tem assento à mesa principal, ao lado direito do presidente do órgão.
- 47 Os processos, no TST, são distribuídos somente após o parecer do membro do Ministério Público do Trabalho, mesmo quando os autos tenham sido remetidos para que se declare não haver interesse público.
- 48 O julgamento de mandados de segurança coletivos ou de recursos em mandados de segurança coletivos compete à Seção de Dissídios Coletivos do TST.
- 49 O julgamento dos mandados de segurança de natureza individual é da competência originária das turmas do TST.
- 50 Compete ao ministro sorteado relator decidir sobre o pedido de suspensão de segurança concedida por tribunal regional do trabalho.

CONHECIMENTOS ESPECÍFICOS

Metodologias de desenvolvimento de *software* têm por objetivo tornar o processo de criação de sistemas mais ágil, mais eficiente e com melhor controle. Com relação ao desenvolvimento de sistemas e às metodologias associadas, julgue os itens a seguir.

- 51 A UML, considerada a principal metodologia de desenvolvimento de sistemas estruturados, disponibiliza diversos diagramas que auxiliam no processo de desenvolvimento.
- 52 Em um diagrama de fluxo de dados, é possível prever que um repositório de dados seja interligado diretamente a outro repositório.
- 53 A partir de um diagrama de classes, é possível criar e definir métodos em uma metodologia orientada a objetos.
- 54 Ao se utilizar um modelo físico de dados, no desenvolvimento de sistemas, uma entidade não poderá ter relacionamento com mais de três entidades distintas.
- 55 Um diagrama entidade-relacionamento permite a representação de partes de um sistema que podem sofrer ações para transformar informações e armazená-las em base de dados.

Com relação a ferramentas CASE, julgue os itens que se seguem.

- 56 Existem ferramentas CASE que permitem a geração de códigos-fonte em diversas linguagens de programação e em linguagens com suporte à Internet.
- 57 Existem ferramentas CASE modernas que possuem mecanismos de auxílio à realização de tarefas repetitivas.
- 58 A possibilidade de se fazer verificação automática de consistência de informações em ferramentas CASE está relacionada à possibilidade de elaboração de regras específicas de acordo com o que se pretende de determinado modelo.
- 59 Existem ferramentas CASE modernas que suportam a geração de relatórios específicos de forma a permitir o acompanhamento de determinados trabalhos de desenvolvimento de sistemas.
- 60 Normalmente, ferramentas CASE não possuem a capacidade de interagir com outros aplicativos de desenvolvimento devido à natureza restritiva do processo de desenvolvimento que utiliza essas ferramentas.

Acerca do uso de compiladores de 32 *bits* e de 64 *bits* em plataforma Intel, julgue os itens seguintes.

- 61 É possível compilar um código em um processador de 64 *bits* de um computador cujo sistema operacional é de 32 *bits*. Um código obtido nessas condições pode ser executado corretamente e com o mesmo desempenho em um processador de 16 *bits*.
- 62 Em sistemas Windows, a arquitetura de 64 *bits* é suportada por compiladores em diversas linguagens, entre elas o C++.
- 63 A linguagem Java possui suporte nativo a compiladores de 64 *bits*, entretanto sem suporte no sistema operacional Linux.
- 64 Para que um sistema de 64 *bits* pudesse ser compilado em Assembly, seria necessário e suficiente que, nessa linguagem, houvesse a possibilidade de conversão de registradores inteiros em arquiteturas de ponto flutuante.
- 65 O código objeto gerado em um processador com arquitetura de 32 *bits* independe da arquitetura de *hardware* e das instruções do compilador.

Com relação a sintaxe e lógica de programação na linguagem SQL, julgue os itens subsequentes.

66 A seguinte instrução está sintaticamente correta, de acordo com a linguagem SQL.

```
SELECT * FROM clientes WHERE nome EQUALS TO "Joao"
```

67 A seguinte instrução está sintaticamente correta, de acordo com a linguagem SQL.

```
SELECT * FROM clientes WHERE ano > '1965'
```

68 A *query* apresentada a seguir retorna todos os dados armazenados na tabela `clientes` que contêm no final da informação a letra “a”.

```
SELECT * FROM clientes WHERE nome LIKE '%a'
```

69 A *query* apresentada a seguir gera erro de sintaxe em sua execução, porque `VALUES` não é palavra reservada em SQL.

```
INSERT INTO clientes (nome, endereco) VALUES ('Ana', 'rua A')
```

70 A *query* apresentada a seguir preenche, na tabela `clientes`, com a informação `Nina`, o registro `nome` associado ao `CPF` de valor igual a `33344488812`.

```
UPDATE clientes SET nome = 'Nina' WHERE CPF = '33344488812'
```

Acerca da linguagem PLSQL, julgue os seguintes itens.

71 Os comandos `End` e `Exec` devem ser utilizados na estrutura de execução de um comando PLSQL.

72 O tratamento de determinada condição `x` em PLSQL deve obedecer à seguinte sintaxe, em que `y` e `z` representam comandos PLSQL.

```
IF <x> THEN
<y>
ELSE <z>
END ELSE AND IF;
```

73 O tratamento de *loops* em PLSQL obedece à sintaxe a seguir.

```
LOOP
/* conteúdo do loop*/
END LOOP;
```

74 Para interromper um *loop* em PLSQL, determinada condição `x` deve ser satisfeita dentro do *loop*, seguindo-se a sintaxe a seguir.

```
EXIT WHEN <x>;
```

75 Está sintaticamente correta a seguinte instrução em PLSQL, em que `x` representa uma condição e `y`, o corpo de um *loop*.

```
WHILE <x> LOOP
<y>
FINISH LOOP;
```

Considerando os recursos *data definition language* (DDL) e *data manipulation language* (DML) utilizados em SQL e em PLSQL, julgue os itens a seguir.

76 As cláusulas `SELECT` e `INSERT` são recursos DML que podem ser usados durante a criação de um código SQL.

77 As cláusulas `DROP` e `ALTER` podem ser utilizadas em ambientes de desenvolvimento PLSQL, mas não em SQL.

78 A cláusula `DELETE` não é considerada recurso DDL, nem DML.

79 O comando `LOCK TABLE` é um recurso DML que pode ser usado em PLSQL.

80 O comando `UPDATE` requer que seja definida uma variável de execução em DML e que seja passado o valor dessa variável para a DDL correspondente.

Acerca de sistemas gerenciadores de banco de dados (SGBD), julgue os itens a seguir.

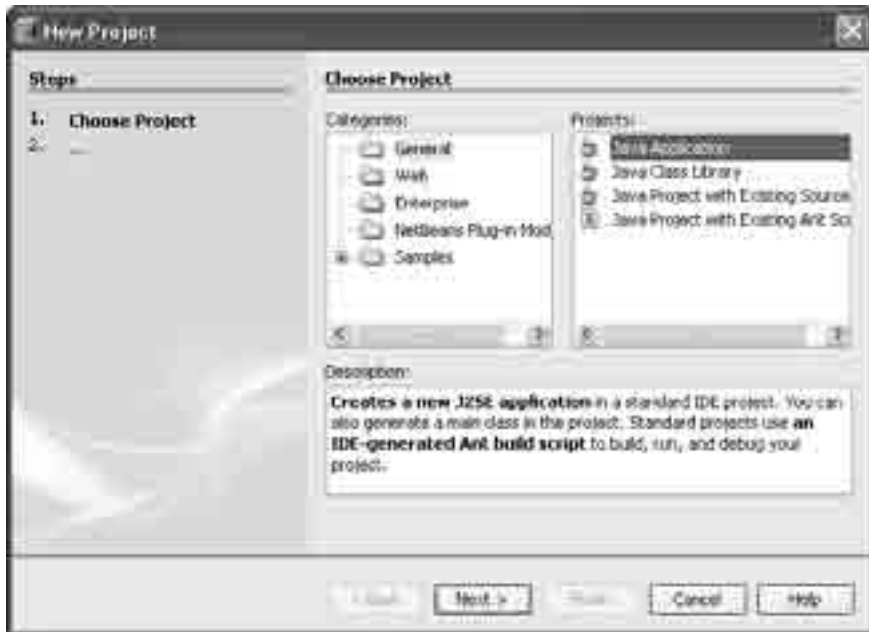
- 81 Uma das maneiras de se evitar concorrência no acesso a banco de dados é por meio do uso de *locks*, que é um tipo de agendamento de acesso.
- 82 O agendamento de acesso a determinados tipos de registros garante que os dados fiquem íntegros, porque cada registro será duplicado em toda tentativa de acesso.
- 83 O uso de recursos de *rollback* permite o retorno a um estado anterior, em caso de falha.
- 84 A concorrência mais difícil de ser controlada em um SGBD é a denominada *wiretransfer SQL transaction*.
- 85 O uso de garantias de integridade referencial por meio do uso de chaves estrangeiras deve ser evitado para não criar duplicidade de registros.

Com relação a redes de comunicação *gigabit ethernet / fast ethernet*, seus dispositivos, recursos, funções e camadas, julgue os itens que se seguem.

- 86 Em redes *gigabit ethernet*, a ligação de um *switch* em um roteador pode ser realizada utilizando-se conector RJ 45 e cabo adequado.
- 87 A principal característica de um roteador em rede *gigabit ethernet* é fazer a comutação de pacotes, depois de corrigir o quadro da camada de aplicação correspondente ao endereço MAC do pacote.
- 88 Ligações em fibras ópticas em redes *fast ethernet* podem ser feitas usando-se o padrão de conectores LC.
- 89 Um *hub* é o principal elemento conector de camada de rede em redes *gigabit ethernet*, porque é capaz de repetir o sinal que nele chega de uma porta para outra.
- 90 A criação de uma rede virtual (VLAN) em redes *gigabit ethernet* permite a segmentação de tráfego em um mesmo segmento físico de rede.

Acerca dos fundamentos de programação em redes com TCP/IP, julgue os próximos itens.

- 91 Para que dados sejam transmitidos de um ponto a outro nesse tipo de rede, é necessário que a aplicação desenvolvida em rede TCP/IP considere que tipo de protocolo de transporte será utilizado.
- 92 Se um nome for passado em tempo de execução para uma aplicação, essa aplicação deve ser capaz de fazer a consulta na rede ou converter o referido nome para IP, o que possibilita o estabelecimento de uma comunicação.
- 93 Para que o tratamento de um *socket* de conexão em uma rede local seja realizado, é necessária a definição de alguns parâmetros básicos, tais como o endereço IP e o número da porta de conexão.
- 94 Em programação de *sockets* com a linguagem C, o trecho de código `hostIP=gethostbyname(hostname);` realiza a conversão de um número IP em um nome DNS.
- 95 A instrução em C `#include <sys/socket.h>` é utilizada para programação em *socket*.



Considerando a figura acima, que ilustra a interface de desenvolvimento em Java NetBeans, julgue os próximos itens, relativos ao desenvolvimento de aplicativos em Java.

- 96 O Java NetBeans possui mecanismo de compilação de código que permite ao programador verificar, de maneira visual, o resultado da compilação.
- 97 Durante a criação de um projeto utilizando-se Java NetBeans, informações relacionadas ao nome do projeto e ao *path* da pasta onde os arquivos relativos ao projeto serão armazenados devem ser inseridas em campos apropriados.
- 98 Quando um projeto é criado no Java NetBeans, uma janela de projeto é iniciada. Essa janela contém uma visão em árvore dos componentes do projeto, entretanto não mostra o código fonte, nem as bibliotecas dependentes.
- 99 Após criar um programa com o Java NetBeans, o uso da opção Run Main Project, presente no *menu* Run, permite executar e testar as funcionalidades do referido programa.
- 100 O Java NetBeans possui mecanismo que facilita a criação de interfaces gráficas (GUI) para o Java. Esse mecanismo é denominado AWT.JAR.

```
import java.lang.*;
import java.io.*;
import java.net.*;

class Servidor {
    public static void main(String args[]) {
        String dado = "Enviar texto";
        try {
            ServerSocket servico = new ServerSocket(1234);
            Socket conexao = servico.accept();
            System.out.print("Estou conectado!\n");
            PrintWriter saida = new PrintWriter(conexao.getOutputStream(), true);
            System.out.print("Sending string: '" + dado + "'\n");
            saida.print(dado);
            saida.close();
            conexao.close();
            servico.close();
        }
        catch(Exception e) {
            System.out.print("Erro!\n");
        }
    }
}
```

Considerando o trecho de código Java apresentado acima, julgue os itens seguintes.

- 101 O método `ServerSocket` permite que o processo servidor colete informações em determinada porta.
- 102 O método `ServerSocket` espera até que um cliente tente se conectar e retorna o objeto associado à variável associada.
- 103 Por meio da instância `conexao` é estabelecido que o *socket* de conexão receberá um *loop* de conexão.
- 104 A instrução `saida.close()`; faz que um objeto do tipo `PrintWriter` associado a uma conexão seja fechado.
- 105 A instrução `servico.close()`; fecha uma conexão, porque o processo do lado servidor gera um *timeout* em 1234 segundos se uma conexão não for recebida.

Para trabalhar em equipe, o servidor público deve apresentar comportamento adequado a essa forma de atuar. Acerca das características que envolvem o trabalho em equipe, julgue os itens que se seguem.

- 106** O trabalho em equipe deve ter como foco os objetivos individuais de cada um dos membros da equipe. O objetivo da equipe é a soma desses objetivos individuais.
- 107** A experiência adquirida no tratamento de conflitos na equipe pode contribuir para o alcance dos objetivos do grupo.
- 108** A confiança deve fazer parte das relações entre os membros das equipes de trabalho. Para estabelecê-la, cada membro deve agir com lealdade, coerência e integridade, e deve defender radicalmente suas próprias idéias no grupo, como forma de demonstrar competência e autoconfiança.
- 109** Cada membro da equipe de trabalho deve responsabilizar-se pela organização e pelo sucesso de sua parte no trabalho, não sendo adequado se envolver nas tarefas dos colegas, uma vez que eles, sendo responsáveis por essas tarefas, serão cobrados pelos resultados que obtiverem.

Julgue os itens que se seguem a respeito da qualidade no atendimento ao público.

- 110** O servidor público deve exercer suas atribuições com rapidez, procurando resolver situações procrastinatórias, principalmente diante de filas ou de qualquer outra espécie de atraso na prestação dos serviços.
- 111** No seu ambiente de trabalho, o servidor público deve diferenciar a qualidade no tratamento das pessoas, preocupando-se em ser mais cortês com superiores hierárquicos e com cidadãos que não pertencem ao órgão em que trabalha.

Com relação à ética no serviço público, julgue os itens a seguir.

- 112** O respeito à hierarquia e à disciplina não impede que o servidor público represente contra ato que caracterize omissão ou abuso de poder, ainda que esse ato tenha emanado de superior hierárquico.
- 113** O servidor público deve abster-se de exercer sua função, poder ou autoridade com finalidade estranha ao interesse público, mesmo não cometendo qualquer violação expressa à lei.
- 114** É dever do servidor público guardar sigilo sobre assuntos da repartição que envolvam questões relativas à segurança da sociedade.
- 115** O servidor público pode retirar da repartição documento pertencente ao patrimônio público, sem prévia autorização da autoridade competente, se exercer cargo de confiança ou função a qual esse documento esteja relacionado.
- 116** Todos os servidores públicos, independentemente da função assumida e do órgão ao qual estão vinculados, devem cumprir a lei incondicionalmente.

O servidor público deve ter consciência de que seu trabalho é regido por princípios éticos que se materializam na adequada prestação dos serviços públicos. Em cada item a seguir é apresentada uma situação hipotética, seguida de uma assertiva que deve ser julgada considerando os princípios éticos do serviço público.

- 117** Cláudio é servidor público e, para aumentar a sua renda, comercializa, em seu ambiente de trabalho, mas fora do horário normal de expediente, cópias de CDs e DVDs. Nessa situação, a conduta de Cláudio não pode ser considerada imprópria ao serviço público, pois envolve uma atividade que não guarda relação direta com as atribuições de seu cargo.
- 118** Marcos é servidor público e, todos os dias, sai para bares com amigos e ingere grande quantidade de bebida alcoólica. Por conta disso, Marcos é conhecido por embriagar-se habitualmente, e, ainda que isso não interfira na sua assiduidade ao serviço, tem afetado reiteradamente a sua pontualidade, situação que Marcos busca compensar trabalhando além do horário de expediente. Nessa situação, o comportamento de Marcos não pode ser considerado incompatível com o serviço público.
- 119** Há algum tempo, Bruno, servidor público responsável pelo controle do material de expediente do setor em que trabalha, observa que Joana, servidora pública lotada nesse mesmo setor, utiliza recursos materiais da repartição em atividades particulares. Em razão de seu espírito de solidariedade e da amizade que nutre por Joana, Bruno se abstém de levar ao conhecimento do chefe do setor os atos praticados por sua colega de trabalho. Nessa situação, Bruno age de forma correta, pois compete ao chefe detectar, por si mesmo, quaisquer irregularidades no setor, caracterizando ofensa à ética o servidor público denunciar colega de trabalho.
- 120** Ricardo, servidor público, enquanto participava da preparação de um edital de licitação para contratação de fornecimento de refeições para o órgão em que trabalha, antecipou algumas das regras que iriam fazer parte do edital para Carlos, dono de uma empresa de fornecimento de marmitas, famosa pela boa qualidade e ótimos preços dos seus produtos, a fim de que esse pudesse adequar alguns procedimentos de sua empresa ao edital. A iniciativa de Ricardo deveu-se somente ao fato de ele conhecer bem os produtos da empresa de Carlos, não lhe trazendo qualquer vantagem pecuniária. Nessa situação, é correto afirmar que Ricardo agiu em prol do interesse coletivo e que a sua atitude não fere a ética no serviço público.

