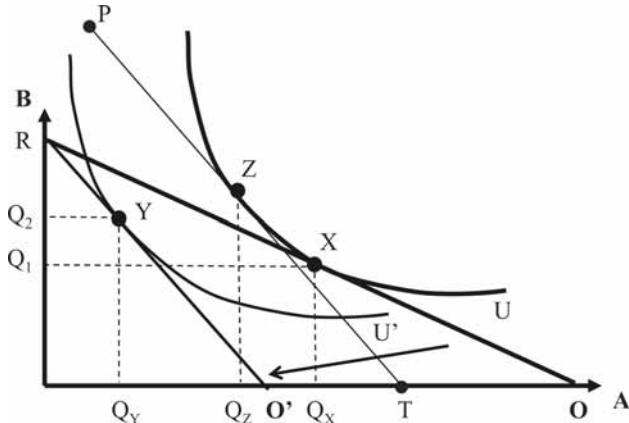


CONHECIMENTOS ESPECÍFICOS

Uma empresa do setor alimentício, com fábricas no Brasil, pretende adquirir outra empresa, uma concorrente brasileira. Caso a organização opte por esse investimento, espera-se, com a substituição das máquinas por outras de tecnologia mais eficiente, aumentar a produção das duas empresas combinadas. As características e qualidades dos insumos, exceto máquinas, e dos produtos são as mesmas para as duas empresas. O fluxo de caixa anual esperado para esse investimento, durante os cinco anos seguintes à aquisição, dependerá de fatores de risco, como a quantidade de produtos demandada por hipermercados e o preço cobrado por fornecedores.

Com base nessas informações, julgue os itens que se seguem.

- 51 No contexto hipotético apresentado, a realização do investimento resultará em produtividade marginal crescente do capital.
- 52 A realização do investimento pretendido pela empresa em tela resultará em rendimento crescente de escala.
- 53 A despesa com a substituição de máquinas representa um custo fixo no curto prazo para essa empresa.
- 54 A possibilidade de aumento da produção das empresas combinadas mostra que o custo de produção no curto prazo é flexível.
- 55 Quanto maior for o retorno anual de títulos do governo brasileiro com vencimento em cinco anos, maior será a chance de realização do mencionado investimento com a aquisição da empresa brasileira.
- 56 A expansão da fronteira das possibilidades de produção total da referida empresa requer, necessariamente, a demissão de empregados.



O gráfico acima, que representa as quantidades demandadas do bem A — eixo horizontal — e do bem B — eixo vertical —, mostra alguns efeitos na restrição orçamentária de um consumidor, efeitos que resultam da variação no preço do bem A. Após a variação no preço do bem A, a restrição orçamentária do consumidor desloca-se para a esquerda (de RO para RO'); U é a curva de utilidade do consumidor — tangência RO no ponto X —; U' é a outra curva de utilidade do consumidor — tangência RO' no ponto Y —; a reta PT é paralela à RO' e tangência U no ponto Z o equilíbrio do consumidor move-se do ponto X = (Q_x, Q₁) para o ponto Y = (Q_y, Q₂), no qual Q_x > Q_z > Q_y > 0 e Q₂ > Q₁ > 0. Considerando essas informações e o gráfico, julgue os itens subsequentes.

- 57 A variação no preço do bem A ocasionou perda no poder de compra do consumidor.
- 58 O gráfico mostra redução no preço do bem A.
- 59 A diferença Q_x - Q_z corresponde ao efeito substituição.

O custo C(Q), em R\$ milhões, de uma indústria monopolista produtora de aço, para produzir Q toneladas de aço é expresso por $C(Q) = 44 - 10 \times Q + Q^2$. A curva de demanda desse produto, em R\$ milhões por tonelada, é $P(Q) = 50 - 4 \times Q$. A partir dessas informações, julgue os itens subsecutivos.

- 60 No ponto em que o preço é igual ao custo marginal, o lucro incremental é nulo.
- 61 O ponto de lucro máximo não é um ótimo de Pareto.
- 62 Caso a tecnologia disponível determine que a quantidade de produção total que minimiza o custo médio seja menor que a quantidade total demandada correspondente ao ponto da curva da demanda em que o preço iguala o custo médio e essas quantidades sejam próximas uma da outra, será esperado que o mercado funcione de forma monopolista.
- 63 Na situação apresentada acima, o lucro máximo é de R\$ 136 milhões.
- 64 Se $P(Q) = 50 - 29 \times Q$ fosse a curva da demanda, e não $P(Q) = 50 - 4 \times Q$, a empresa monopolista continuaria obtendo lucro positivo.
- 65 A estrutura de mercado, no caso descrito acima, é eficiente.
- 66 Se $P(Q) = 50$ fosse a representação da curva de demanda, então, nesse caso, a empresa não teria nenhum poder de monopólio.

RASCUNHO

Acerca das estratégias empresariais e dos modelos de concorrência, julgue os próximos itens.

- 67 Em uma competição monopolística, o consumidor tem à sua disposição uma diversidade de produtos.
- 68 Um cartel tende a ser duradouro se a demanda pelo seu produto for expressa por uma curva horizontal.
- 69 Nos jogos repetitivos, o dilema dos prisioneiros condena as empresas oligopolistas à prática de concorrência agressiva e a baixos lucros.
- 70 A competição monopolística assemelha-se à competição perfeita, visto que os lucros econômicos tendem a reduzir-se a zero.

Em uma estrutura de mercado, as empresas A e B produzem mercadorias homogêneas; e, nessa circunstância, $P(Q) = 70 - Q$ é a representação da curva de demanda, na qual Q é a produção total das duas empresas. Cada empresa tem conhecimento do custo marginal da outra, e os custos totais dessas empresas são: $CT_A = 10 \times Q + 2$ e $CT_B = 30 \times Q + 1$.

A respeito dessa estrutura, julgue os itens seguintes.

- 71 Se ambas as empresas decidirem, simultaneamente, as quantidades a serem produzidas, então as quantidades de equilíbrio, Q_A^* e Q_B^* , associadas às empresas A e B serão, respectivamente, $Q_A^* = \frac{80}{3}$ e $Q_B^* = \frac{20}{3}$.
- 72 Se a empresa A determinar seu volume de produção e, após observar a produção da empresa A, a empresa B decidir o seu volume de produção, então, nesse caso, as quantidades de equilíbrio associadas às empresas A e B serão, respectivamente, $Q_A^* = 40$ e $Q_B^* = 0$.
- 73 Se, nessa concorrência, os preços forem decididos simultaneamente, então a empresa B deverá abandonar o negócio; a empresa A dominará o mercado e estabelecerá o preço de monopólio $P_A = 40$.
- 74 O equilíbrio de mercado será alcançado de acordo com o modelo de Stackelberg.
- 75 As curvas de reação das empresas A e B são representadas, respectivamente, por $Q_A = 35 - 0,5 \times Q_B$ e $Q_B = 35 - 0,5 \times Q_A$.

Com relação a macroeconomia, julgue os itens subsecutivos.

- 76 O saldo do balanço de pagamentos em transações correntes corresponde ao somatório do saldo da balança comercial, da balança de serviços e das transferências unilaterais. O saldo destas últimas corresponde à diferença entre recebimentos e pagamentos de donativos.
- 77 Na macroeconomia, quando se avaliam as relações que se estabelecem entre produto, renda, consumo e investimento, pressupõe-se que todo produto será vendido.
- 78 Em uma economia com mais de dois agentes, o consumo das famílias é uma função crescente para diferentes níveis de renda total. Assim, quanto maior a renda total, maior o consumo.
- 79 As contas econômicas integradas, constantes do Sistema de Contas Nacionais do Brasil, consistem nas contas de fluxos inter-relacionados, as quais são detalhadas por setor institucional e incluem empresas financeiras, empresas não financeiras, administração pública e famílias.
- 80 No cálculo da dívida líquida, setor público refere-se ao setor público não financeiro mais o Banco Central. A fim de se obter indicadores mais próximos dos padrões internacionais, adota-se o conceito de governo federal, o qual abrange, entre outros, as administrações diretas federal, estaduais e municipais.
- 81 No balanço de pagamentos, a conta atrasados é empregada quando determinado país não paga um débito. Para efetuar esse mecanismo contábil, fazem-se créditos na conta amortização e débitos na conta atrasados.

RASCUNHO

Acerca da teoria keynesiana, das políticas fiscal e monetária e do mercado de trabalho, julgue os itens subsequentes.

- 82 A demanda agregada representa o total de bens e serviços considerado em todos os níveis de preços, o que corresponde ao produto interno bruto quando os níveis de estoque estão fixos.
- 83 Base monetária indica o volume da oferta de dinheiro na economia e é composta pelo papel moeda em circulação, pelas reservas bancárias e pelo papel moeda em poder do público.
- 84 Ao se analisar a inclinação da curva investimento-poupança, infere-se que, quanto mais pobre for uma economia, maior será a propensão marginal a consumir, maior será a sensibilidade do consumo em relação à renda e mais achatada será a curva IS.
- 85 Uma política fiscal expansionista, considerada no contexto da curva LM elástica, leva ao crescimento da economia, mas põe o controle da inflação em risco, uma vez que taxas de juros mais baixas fazem com que o consumo aumente e os preços subam.
- 86 A Lei de Okun — conceito utilizado na análise da relação entre inflação e emprego — indica que a inflação presente é o somatório da inflação inercial, da inflação de demanda e da inflação de custos.
- 87 O multiplicador keynesiano indica que, toda vez que ocorre aumento da demanda agregada autônoma, haverá aumento mais que proporcional na renda da economia. Considerando-se os componentes autônomos, é correto afirmar que o multiplicador dos tributos corresponde à equação $\alpha_T = \frac{\Delta Y}{\Delta T} = \frac{1}{1-c}$, em que Y é a renda total, T os tributos e c a propensão marginal a consumir.

Julgue os itens a seguir acerca de câmbio, blocos econômicos, organismos multilaterais e fluxos financeiros internacionais.

- 88 A taxa de câmbio fixa possui a vantagem de trazer segurança aos agentes econômicos, de modo a facilitar as transações internacionais. Por outro lado, essa taxa tem a desvantagem de gerar ônus ao Banco Central, que deve assegurar a sua estabilidade.
- 89 A Organização Mundial do Comércio (OMC) foi criada para a liberalização do comércio, de modo a possibilitar um fórum em que os governos possam negociar acordos comerciais e resolver disputas. Tal procedimento de solução de controvérsias da OMC contribui para a estabilidade da economia global.
- 90 Os fluxos financeiros são afetados por expectativas e políticas cambiais e monetárias das diferentes economias. Por isso, quando a taxa de juros de um país é superior às taxas de juros dos demais países, espera-se por um fluxo negativo de recursos em direção ao país com taxa de juros mais elevada.
- 91 O Mercado Comum do Sul (MERCOSUL) possui uma Tarifa Externa Comum (TEC) que abrange todo o universo de produtos comercializados com países de fora do bloco econômico. Os principais órgãos de decisão do MERCOSUL incluem o Conselho do Mercado Comum (CMC), o Grupo do Mercado Comum (GMC) e a Comissão de Comércio do MERCOSUL (CCM).
- 92 *Incoterms* são termos de comércio propostos com o intuito de facilitar o comércio internacional entre diferentes países. Esses termos são divididos em dois grupos: operações transportadas pelos modais aquaviários e operações transportadas em qualquer modal de transporte, inclusive o multimodal.
- 93 A taxa de câmbio pode ser expressa pela convenção do certo ou pela convenção do incerto. Na Inglaterra e nos Estados Unidos, a convenção do certo cota a moeda nacional em termos da moeda estrangeira.

A economia do setor público é o pilar econômico que permite a compreensão das atividades governamentais, em particular no que se refere às finanças públicas. Em relação a esse assunto, julgue os itens que se seguem. Nesse sentido, considere que a sigla NFSP, sempre que for utilizada, se refere a Necessidade de Financiamento do Setor Público.

- 94 O resultado fiscal do governo, ou a necessidade de financiamento, representa o montante de recursos que o setor público não financeiro precisa obter junto ao setor financeiro. A NFSP indica o aumento líquido da dívida em determinado período de tempo.
- 95 Resultado primário é o equilíbrio entre as receitas e as despesas totais, o que equivale ao conceito de NFSP. Ao utilizar o método abaixo da linha, o resultado primário representa a variação total da dívida fiscal líquida no período.
- 96 Por meio do resultado nominal, procura-se corrigir o efeito da inflação incidente sobre o resultado primário, pois parte-se da premissa de que a inflação não distorce o aspecto real da economia, mas somente seu aspecto monetário.
- 97 O estado democrático depende diretamente de suas instituições, as quais estão inseridas e dependem da estrutura econômica e social do país, bem como de seu sistema cultural.
- 98 A teoria da escolha pública refere-se às decisões coletivas acerca de bens públicos, destacando-se que as decisões coletivas resultam de decisões individuais. Entre os conceitos dessa teoria, o teorema do eleitor mediano indica que a escolha entre pares de alternativas nem sempre resulta na escolha preferida pelo grupo.
- 99 A adoção de política fiscal expansionista em um regime de câmbio flutuante permite o maior crescimento possível a um país em que a economia é aberta.
- 100 A preservação do meio ambiente representa uma evolução importante do papel do governo na economia, posto que, dessa conservação, proverão recursos, bens e serviços que serão de propriedade comum. Assim, a não adoção dessa medida prejudica a economia do país, pois favorece as condições para que o meio ambiente seja explorado até a exaustão.

RASCUNHO

Com relação aos planos econômicos do Brasil, julgue os itens que se seguem.

- 101** Com o Plano Real, lançou-se previamente a Unidade Real de Valor (URV) com o objetivo de alinhar os preços e reduzir as possibilidades de fracasso, à semelhança dos planos econômicos anteriores.
- 102** Com o Plano Cruzado, adotou-se o congelamento dos preços de bens e serviços.
- 103** O Plano Verão teve concepção distinta da do Plano Bresser, uma vez que, no Plano Verão, foram adotadas a liberação dos preços de bens e serviços e o câmbio flutuante.

A respeito do comportamento da economia brasileira durante o primeiro e o segundo mandato do presidente Lula, julgue os itens a seguir.

- 104** O Programa de Aceleração do Crescimento (PAC), lançado em 2007, consistiu em um conjunto de medidas financeiras entre as quais estava a mudança de regime cambial.
- 105** Devido a um cenário externo favorável durante o primeiro mandato do presidente Lula, houve ingresso de capitais e crescimento da balança comercial no Brasil com o incremento das reservas internacionais a partir de 2005.

Sabendo que o índice de Gini para o Brasil seja de 0,547 e para a Costa Rica seja de 0,507, segundo dados do Banco Mundial para o ano de 2009, julgue os itens subsecutivos.

- 106** O índice de Gini do Brasil indica que o país possui um nível intermediário de assistência à saúde.
- 107** Segundo os dados apresentados, existe maior desigualdade de renda na Costa Rica do que no Brasil.

Acerca dos indicadores do desenvolvimento econômico e social, julgue os itens seguintes.

- 108** A curva de Lorenz é construída relacionando-se as faixas acumuladas da população — dos mais pobres aos mais ricos — com a participação acumulada da renda dessas faixas.
- 109** Segundo dados recentes do Instituto Brasileiro de Geografia e Estatísticas (IBGE), os valores do índice de Gini para os estados do Brasil indicam que a região Sul apresenta maior igualdade de renda na população se comparada com a região Nordeste.
- 110** O Índice de Desenvolvimento Humano (IDH) mede o desenvolvimento humano dos países a partir de indicadores de educação, saúde, industrialização e renda.

Sabendo-se que o Índice de Desenvolvimento Humano (IDH) do Brasil seja de 0,730 e que o da Colômbia seja de 0,719, julgue os itens subsequentes.

- 111** O IDH do Brasil o caracteriza como um país com carências relevantes a serem resolvidas para que se possa classificá-lo como desenvolvido.
- 112** Segundo os dados apresentados, o Brasil apresenta nível de bem-estar social inferior ao da Colômbia.

Com relação à estrutura tributária brasileira, julgue os itens subsecutivos.

- 113** Impostos sobre bens e serviços, por terem alíquotas progressivas, tendem a penalizar majoritariamente a parcela mais rica da população.
- 114** O imposto de renda no Brasil possui um sistema progressivo, o que favorece uma política de distribuição de renda.

Acerca da evolução do déficit e da dívida pública brasileira, julgue os próximos itens.

- 115** A relação dívida sobre PIB do Brasil é superior a de países desenvolvidos, como França e Japão.
- 116** O Brasil, nos últimos dez anos, tem apresentado superávit nominal nas contas públicas e déficit primário.

No que diz respeito ao comportamento recente da economia brasileira, julgue os itens que se seguem.

- 117** A taxa de desemprego atual no Brasil encontra-se em níveis superiores aos de alguns países europeus, como Espanha e Portugal.
- 118** No âmbito do Regime Geral da Previdência Social (RGPS), eventuais diferenças entre a receita arrecadada e a despesa com benefícios são cobertas pelo Tesouro Nacional, por força da Lei de Custeio da Seguridade Social.
- 119** A política econômica atual do Brasil, segundo o discurso governamental vigente, está pautada pelo tripé câmbio flutuante, meta de inflação e responsabilidade fiscal.

Considerando a medida Herfindahl-Hirschman Index (HHI) de concentração do mercado e que os valores do HHI para os setores de extração de minério de ferro e de fabricação de automóveis no Brasil sejam de 0,40 e 0,17, respectivamente, julgue o item abaixo.

- 120** Segundo os dados apresentados, o mercado de extração de minério de ferro é mais concentrado do que o de fabricação de automóveis no Brasil.

PROVA DISCURSIVA

- Nesta prova, faça o que se pede, usando, caso deseje, o espaço para rascunho indicado no presente caderno. Em seguida, transcreva o texto para a **FOLHA DE TEXTO DEFINITIVO DA PROVA DISCURSIVA**, no local apropriado, pois **não será avaliado fragmento de texto escrito em local indevido**.
- Qualquer fragmento de texto além da extensão máxima de linhas disponibilizadas será desconsiderado.
- Na folha de texto definitivo, identifique-se apenas no cabeçalho da primeira página, pois não será avaliado texto que tenha qualquer assinatura ou marca identificadora fora do local apropriado.
- Ao domínio do conteúdo serão atribuídos até **20,00 pontos**, dos quais até **1,00 ponto** será atribuído ao quesito apresentação (legibilidade, respeito às margens e indicação de parágrafos) e estrutura textual (organização das ideias em texto estruturado).

CADE aprova fusão entre Oi e Portugal Telecom

Despacho do CADE aprovou sem restrições a fusão entre a operadora Oi e a Portugal Telecom (PT), que será chamada de CorpCo e controlará as atividades das duas empresas no Brasil e no mundo.

O documento do CADE indica que a nova operadora de telecomunicações vai atuar em países de língua portuguesa. A aliança estratégica já tinha sido anunciada em 2011 e, então, aprovada pelo conselho.

O CADE também entende que a fusão não vai trazer problemas concorrenciais no Brasil, já que a PT abriu mão da participação acionária que tinha na operadora Vivo. Além do mais, os técnicos do conselho lembram que a PT atua no Brasil indiretamente, por meio da operadora Oi.

No documento, o coordenador-geral substituto de Análise Antitruste, Paulo Vinícius Ribeiro de Oliveira, registra que, se forem mantidas as condições previamente consideradas pelo CADE, não haverá prejuízo ao ambiente concorrencial.

Internet: <<http://agenciabrasil.ebc.com.br>> (com adaptações).

Considerando que o fragmento de texto acima tem caráter unicamente motivador e considerando a natureza jurídica de empresa privada concessionária do serviço público de telecomunicação, redija um texto dissertativo acerca dos serviços públicos. Ao elaborar seu texto, aborde, necessariamente, os seguintes aspectos:

- ▶ conceito de serviço público; **[valor: 4,00 pontos]**
- ▶ formas de prestação dos serviços públicos e classificação, em relação à forma, do serviço público prestado por empresa privada concessionária do serviço público de telecomunicação; **[valor: 8,00 pontos]**
- ▶ distinção entre serviços públicos *uti singuli* (individuais) e serviços públicos *uti universi* (gerais) e classificação, considerando-se essa divisão, do serviço público de telecomunicação. **[valor: 7,00 pontos]**

RASCUNHO

1	
2	
3	
4	
5	
6	
7	
8	
9	
10	
11	
12	
13	
14	
15	
16	
17	
18	
19	
20	
21	
22	
23	
24	
25	
26	
27	
28	
29	
30	