

## CONHECIMENTOS ESPECÍFICOS

Com relação ao hipotireoidismo subclínico (HSC), julgue os próximos itens.

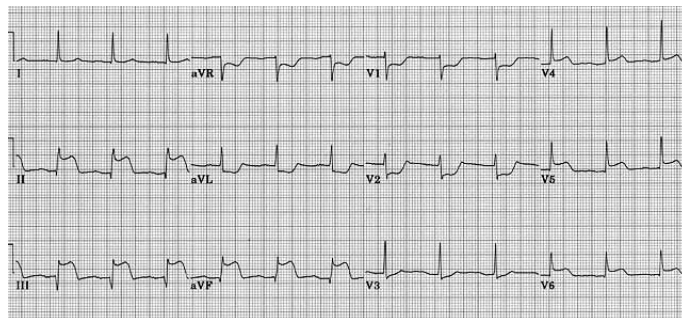
- 51 O risco cardiovascular é aumentado em pacientes com mais de setenta anos de idade, portadores de HSC e que apresentem valores de TSH superiores ao limite da normalidade. Sendo esses pacientes tratados com reposição de levotiroxina, há redução do risco de eventos cardiovasculares e de morte.
- 52 São condições essenciais para o diagnóstico do HSC a presença elevada de TSH (*thyroid stimulating hormone*) e concentrações séricas reduzidas dos hormônios tireoidianos, associadas à ausência de sintomas.

Julgue os itens a seguir, a respeito da notificação de doença ou agravamento à saúde à autoridade sanitária por profissionais de saúde, para fins de adoção de medidas de intervenção pertinentes.

- 53 Botulismo, casos agudos de doença de Chagas, febre maculosa, sífilis congênita, síndrome da rubéola congênita e tularemia constam da lista nacional de agravos de notificação compulsória.
- 54 A notificação de uma patologia que conste da lista nacional de agravos de notificação compulsória deve ser realizada após a devida confirmação clínica e laboratorial do caso. Esse tipo de notificação, denominada notificação positiva, funciona como um indicador de eficiência do sistema de informações.

Julgue os itens que se seguem, relativos à meningite.

- 55 Os profissionais de saúde que tiveram contato com paciente com suspeita de doença meningocócica devem receber rotineira e imediatamente quimioprofilaxia com ampicilina.
- 56 Deve-se suspeitar de doença meningocócica em indivíduos com prostração acentuada, palidez, toxemia, exantema petequial ou sufusões hemorrágicas, ainda que não haja sinais de irritação meníngea.



Um homem de cinquenta e três anos de idade, com antecedentes de hipertensão arterial sistêmica e diabetes, deu entrada no pronto-socorro com quadro de epigastralgia em queimação, de forte intensidade, iniciado uma hora após o almoço. Não havia irradiação e o uso de omeprazol não aliviou os sintomas. O paciente encontrava-se hemodinamicamente normal e, ao exame físico, não se observaram alterações significativas. O resultado da dosagem das enzimas cardíacas (CK-MB massa e troponina) foi normal.

Com base nessas informações e na figura apresentada acima, que mostra o resultado do eletrocardiograma (com calibração padrão) desse paciente, julgue os itens subsecutivos.

- 57 Para reduzir o risco de morte do referido paciente, é recomendada a administração imediata do nitrato, pela via sublingual.
- 58 O diagnóstico provável para o referido paciente é de angina instável de recente começo.

Sob a denominação doença do refluxo gastroesofágico (DRGE), uma das afecções mais frequentemente registradas na prática médica, são agrupadas distintas apresentações clínicas. Com relação a esse assunto, julgue os seguintes itens.

- 59 A maioria dos pacientes com predomínio de manifestações atípicas da DRGE apresenta esofagite endoscópica.
- 60 É possível descartar o diagnóstico de DRGE se os sintomas de tosse, dor de garganta ou rouquidão forem refratários ao uso correto de inibidores da bomba de prótons.

A respeito do rastreamento para as síndromes de câncer hereditário, julgue o próximo item.

- 61 Os genes de suscetibilidade envolvidos na síndrome de câncer hereditário sem polipose são os hMLH1, hMSH2, hPMS1, hPMS2 e hMSH6.

Com relação aos mecanismos imunológicos da anafilaxia, julgue o item abaixo.

- 62** Diversos mecanismos imunológicos podem desencadear reações agudas, clinicamente similares à anafilaxia clássica, mediada por imunoglobulina E (IgE). Entre esses mecanismos estão incluídos complexos antígeno-IgG (imunoglobulina G), ativação do sistema do complemento, ativação do sistema de coagulação, citotoxicidade e ativação direta de mastócitos e basófilos.

Acerca da dermatologia na atenção básica de saúde, julgue os itens que se seguem.

- 63** A escabiose é uma parasitose da pele causada por um ácaro que provoca, ao penetrar na pele, lesões intensamente pruriginosas, nas quais ele deposita seus ovos.
- 64** Devido à baixa potência do propionato de clobetasol, recomenda-se a realização de curativos oclusivos para sua maior penetração na epiderme.

Com relação à nocividade potencial originada no interior de processos produtivos, julgue os itens a seguir.

- 65** O mesotelioma maligno de pleura ou de peritônio causado pela inalação de asbesto não ocorre em familiares de indivíduos que trabalham com essa substância, pois a quantidade dessa fibra que poderá chegar ao domicílio do trabalhador não é suficiente para que se desenvolva a doença.
- 66** A nocividade do trabalho não se limita à patologia do trabalho, podendo estender-se ao âmbito da saúde pública e ao meio ambiente.

Julgue os itens seguintes, acerca de carga de trabalho e das repercussões dessa carga na saúde do trabalhador.

- 67** Elementos como a existência de apoio ou suporte social no trabalho e elevado poder de autonomia do trabalhador apresentam efeitos positivos na prevenção de doenças relacionadas aos fatores psicossociais no trabalho.
- 68** A síndrome de esgotamento profissional (*burnout*), que normalmente está associada à carga de trabalho elevada e a estressores emocionais e interpessoais crônicos no ambiente ocupacional, costuma apresentar a mesma fisiopatologia das demais psicopatologias relacionadas ao trabalho.
- 69** Além da dimensão psíquica, a carga de trabalho também apresenta as dimensões físicas (esforço muscular) e cognitivas, sendo esta última praticamente desprezível, pois as atividades ocupacionais que envolvem elevado esforço físico são mais penosas e causam mais adoecimento que as atividades demandadoras de elevada atividade intelectual.

Tendo em vista que o termo doenças osteomusculares relacionadas ao trabalho (DORT) não é tecnicamente aceito como diagnóstico clínico, fazendo-se necessário definir especificamente a que doença ele se refere, julgue os itens subsequentes.

- 70** São doenças relacionadas às estruturas dos nervos em membros superiores: síndrome do interósseo anterior, síndrome do supinador ou interósseo posterior e síndrome do canal de Guyon, relacionadas aos nervos mediano, radial e ulnar, respectivamente.
- 71** Para um trabalhador que, por fazer uso prolongado e diário de telefone apoiado entre a orelha e o ombro na atividade de teleatendimento a clientes, tenha desenvolvido sinais de compressão do feixe neurovascular do membro superior esquerdo, o diagnóstico mais provável de DORT é a epicondilite.
- 72** A contratura da fâscia palmar que ocorre nos trabalhadores responsáveis pela operação de compressores pneumáticos é uma das poucas DORTs que não têm diagnóstico diferencial, pois não há doença reumática ou ortopédica que cause sinais e sintomas típicos da referida contratura.
- 73** No ombro, que é uma das articulações mais complexas do corpo humano, as lesões dos ligamentos musculares do manguito rotador e do supraespinhoso ocorrem também em trabalhadores que não realizam esforço manual e não estão expostos a riscos ergonômicos.
- 74** Enquanto os distúrbios de tendões ocorrem devido a mecanismos de pressão hidrostática e compressão mecânica, os distúrbios de nervos são causados por mecanismos de trauma cumulativo e fricção.

Com referência à aplicação de conhecimentos de anatomia, fisiologia e psicologia na solução de problemas ergonômicos, julgue os próximos itens.

- 75** A análise da organização do trabalho, que deve, sempre, envolver a participação dos trabalhadores, é algo complexo, razão por que não é possível fixar, de antemão, um roteiro aplicável a todas as situações.
- 76** Atualmente, há uma grande demanda pela padronização dos procedimentos dos modos operatórios na organização do trabalho. Na prática, essa padronização tem sido seguida pelos trabalhadores, fato que tem resultado na diminuição de acidentes e doenças relacionadas ao trabalho.

Com relação ao trabalho realizado em sistemas de turnos, somente à noite ou em horários irregulares, julgue os seguintes itens.

- 77 Devido às exigências de serviços pela sociedade, cada vez mais postos de trabalho têm sido criados para o turno noturno, fato que vem acarretando distúrbios do sono nos trabalhadores desse turno, pois, mesmo que eles durmam durante parte do dia, a estrutura do sono noturno é distinta daquela apresentada pelo diurno.
- 78 Os ritmos endógenos não se modificam imediatamente após uma brusca mudança ambiental, ou de hábitos do organismo. Entretanto, os vários sistemas biológicos do corpo humano se ajustam às novas rotinas com a mesma velocidade devido à sincronicidade que existe entre eles.
- 79 Quanto maior for o número de dias de trabalho noturno, maior será a carga de trabalho. O ciclo claro-escuro, conhecido como ciclo circadiano, influencia o comportamento do ritmo biológico.

Julgue os itens a seguir, referentes à avaliação da capacidade laborativa.

- 80 Um trabalhador que apresente perda induzida por ruído ocupacional tem direito ao benefício auxílio doença-acidentário do INSS, mesmo que possa executar outra atividade em que não haja exposição ao risco físico, pois as doenças relacionadas ao trabalho garantem a aposentadoria por invalidez.
- 81 A reabilitação profissional para mudança de função é indicada para trabalhadores que apresentem incapacidade laborativa total (uniprofissional) ou temporária para as atividades de sua profissão ou função.

Julgue os itens seguintes, acerca de acompanhamento médico de portadores de doenças crônicas e epidemiologia em medicina do trabalho.

- 82 Entre os indicadores em segurança do trabalho, a taxa de frequência de acidentes do trabalho difere do índice de gravidade, apesar de ambos terem como base (denominador) o número total de homens/hora trabalhadas. Para se determinar o índice de gravidade, deve-se levar em conta o número de horas perdidas com acidentes do trabalho e não o número de acidentes do trabalho.
- 83 Os estudos transversais, também chamados de seccionais, são aqueles que medem a prevalência de doenças. Esses estudos são importantes para a avaliação da situação de saúde da população, pois estimam a demanda para implantação de serviços de saúde.
- 84 Os estudos transversais para análises de fatores de risco devem ser vistos com reserva, pois não se referem a risco, mas, sim, à ocorrência de casos existentes, e não garantem a antecedência temporal da exposição.

Em 2011, quando José estava com sessenta e dois anos de idade, aposentou-se como pedreiro por tempo de serviço. Três meses após sua aposentadoria, ele começou a trabalhar em outra empresa, como auxiliar de serviços gerais. Após alguns meses de trabalho, José sofreu uma queda no local de trabalho e fraturou o membro inferior direito, e, devido a esse acidente, foi afastado do serviço por quarenta e cinco dias. Após quinze dias de seu retorno às atividades, ele sofreu um acidente de carro, não relacionado ao trabalho, que lhe causou uma nova fratura no mesmo membro antes afetado, que demandou a realização de uma cirurgia e o afastamento de José do trabalho por mais noventa dias.

Com base nessa situação hipotética, julgue os itens a seguir.

- 85 A segunda licença de José também deve ser entendida como provocada por acidente de trabalho, devido aos fatos de ter havido agravação da fratura anterior e de a segunda fratura ter ocorrido antes de se completarem sessenta dias do término do benefício anterior.
- 86 Durante o período da primeira licença, José fazia jus a continuar recebendo sua aposentadoria e, a partir do décimo sexto dia de afastamento do trabalho, a receber também o auxílio-doença acidentário.

Acerca da legislação trabalhista e previdenciária, julgue os próximos itens.

- 87 O treinamento da comissão interna de prevenção de acidentes (CIPA) deve ter carga horária de vinte horas e contemplar, pelo menos, os seguintes temas: estudo do ambiente, das condições de trabalho e dos riscos originados do processo produtivo; metodologia de investigação e análise de acidentes e doenças do trabalho; noções sobre a síndrome da imunodeficiência adquirida e medidas de prevenção; princípios gerais de higiene do trabalho e de medidas de controle dos riscos; organização da CIPA e outros assuntos necessários ao exercício das atribuições da comissão.
- 88 O fator acidentário de prevenção, multiplicador variável, no intervalo contínuo de cinco décimos a dois inteiros, aplicado com quatro casas decimais, é utilizado para o cálculo do valor da contribuição que cabe à empresa para o financiamento dos benefícios previdenciários concedidos, em razão do grau de incidência de incapacidade laborativa decorrente dos riscos ambientais do trabalho.
- 89 Será caracterizado o acidente de trabalho, independentemente de perquirição acerca de tempo de latência, desde que perícia médica do INSS identifique nexos técnico epidemiológico entre a atividade desenvolvida pela empresa e a entidade mórbida motivadora da incapacidade do trabalhador.
- 90 A Organização Internacional do Trabalho recomenda que nenhum trabalhador com menos de dezoito anos de idade exerça atividade em trabalhos que demandem a utilização de radiação ionizante.

Uma empresa de confecção de roupas profissionais (grau de risco 2), com 250 funcionários, emprega 118 pessoas na fabricação de artefatos de cordoaria (grau de risco 3). No programa de prevenção de riscos ambientais da empresa, foi detectado que, no setor de costura, os trabalhadores ficavam expostos a níveis de ruído contínuo de 87 dB(A) durante sua jornada de trabalho, de 8 horas.

Com base nessa situação hipotética, julgue os próximos itens.

- 91** No caso descrito, além das demais providências de ordem geral, a empresa deverá fornecer um dos seguintes tipos de equipamentos de proteção individual para a proteção auditiva previstos na legislação brasileira: protetor auditivo circum-auricular, protetor auditivo semiauricular, protetor auditivo de pressão, protetor auditivo de inserção.
- 92** O serviço especializado em engenharia de segurança e em medicina do trabalho (SESMT) da empresa em questão deverá ser dimensionado segundo os parâmetros utilizados para o grau de risco 3.

Acerca dos limites de exposição a riscos de natureza ocupacional, julgue os itens a seguir.

- 93** O limite de tolerância para as operações com manganês e seus compostos, referente à extração e ao tratamento do minério, é de até 5 mg/m<sup>3</sup> no ar, para jornada de até oito horas diárias.
- 94** O limite de exposição permitido, ou PEL (*permissible exposure limit*), determinado pela OSHA (*Occupational Safety and Health Administration*) em relação ao cádmio é de 20 µg/m<sup>3</sup> para jornadas de oito horas diárias ou quarenta horas semanais.

Acerca do Código de Ética Médica e da legislação do Conselho Federal de Medicina, julgue os itens subsequentes.

- 95** É vedado ao médico revelar informações confidenciais obtidas quando do exame médico de trabalhadores, salvo se o silêncio puser em risco a saúde dos empregados ou da comunidade.
- 96** É vedado ao médico participante do SESMT de uma empresa atuar como perito judicial, securitário ou previdenciário nos casos que envolvam a firma contratante ou seus assistidos, atuais ou passados.
- 97** Ao exercer a função de auditor ou de perito, é vedado ao médico autorizar, vetar ou modificar procedimentos propedêuticos ou terapêuticos instituídos, salvo, no último caso, em situações de urgência, emergência ou iminente perigo de morte do paciente, comunicando, por escrito, o fato ao médico assistente.

Uma auxiliar de escritório com vinte e cinco anos de idade, com três anos de trabalho na mesma empresa, apresenta dor, edema e vermelhidão na região do cotovelo direito há dois meses. Após vinte dias de sintomatologia, ela procurou o serviço médico da empresa, que alterou seu posto de trabalho e prescreveu fisioterapia. Ainda assim, o quadro piorou paulatinamente, até que ela necessitou afastar-se do trabalho.

Considerando essa situação hipotética e as prescrições das normas técnicas do INSS sobre lesões por esforços repetitivos ou DORT, julgue os itens que se seguem.

- 98** No caso descrito, a empresa deverá emitir a comunicação de acidente do trabalho no dia do afastamento da empregada.
- 99** O quadro apresentado pela paciente é compatível com bursite olecraniana, mas outros diagnósticos, como gota e artrite reumatoide, devem ser considerados.
- 100** O quadro descrito é típico de profissionais cuja função é carimbar.

Considerando a regulamentação da saúde suplementar no Brasil, julgue os itens subsecutivos.

- 101** A oferta de programas para promoção da saúde e prevenção de riscos e doenças pelas operadoras de planos privados de assistência à saúde é obrigatória e pode abranger programa para a promoção do envelhecimento ativo ao longo do curso da vida; programa para populações-alvo específicas; ou programa para gerenciamento de pacientes com doenças crônicas.
- 102** Os honorários do cirurgião-dentista referentes a procedimentos odontológicos ambulatoriais que necessitem ser realizados em ambiente hospitalar não estão incluídos na cobertura da segmentação hospitalar e no plano referência.

Acerca da Relação Nacional de Medicamentos Essenciais (RENAME), julgue os seguintes itens.

- 103** No componente estratégico pertinente da RENAME, os agentes contra a leishmaniose e a tripanossomíase restringem-se aos compostos antimoniais e derivados nitroimidazólicos.
- 104** No âmbito do Sistema Único de Saúde (SUS), o elenco de medicamentos e insumos da RENAME inclui, entre outras, a Relação Nacional de Medicamentos do Componente Básico da Assistência Farmacêutica, a Relação Nacional de Insumos e a Relação Nacional de Medicamentos de Uso Hospitalar.

Com relação à Agência Nacional de Saúde Suplementar (ANS), entidade criada com a finalidade institucional de promover a defesa do interesse público na assistência suplementar à saúde, regulando as operadoras setoriais, inclusive quanto às suas relações com prestadores e consumidores, contribuindo para o desenvolvimento das ações de saúde no país, julgue os itens que se seguem.

- 105** A gestão da ANS é exercida por diretoria colegiada composta por até cinco diretores, sendo um deles o seu diretor-presidente. A despeito de a ANS ser uma autarquia especial vinculada ao Ministério da Saúde, os componentes de sua diretoria colegiada são indicados e nomeados pelo presidente da República.
- 106** Cabe à ANS estabelecer normas para ressarcimento ao SUS, quando os usuários das operadoras de planos de saúde recebem atendimento médico no SUS, embora, na prática, isso ainda não ocorra, pois as normas que deveriam reger essa questão ainda não foram elaboradas.
- 107** É atribuição da ANS propor políticas e diretrizes gerais para a regulação do setor de saúde suplementar ao Conselho Nacional de Saúde Suplementar, que é composto por vários ministros de Estado.
- 108** A regulação das operadoras setoriais de saúde pela ANS restringe-se às operadoras que visam lucros, ficando excluídas desse âmbito regulatório as de autogestão sem fins lucrativos, que são fiscalizadas pelos seus próprios conselhos fiscais.

O financiamento da assistência à saúde é um desafio mundial de sistemas públicos e privados, de países desenvolvidos e em desenvolvimento. Com relação a esse assunto, julgue os itens a seguir.

- 109** Os recursos que as instituições de autogestão em saúde administram originam-se da classe trabalhadora, pois os trabalhadores são, a um só tempo, os financiadores e os beneficiários dessa estrutura assistencial.
- 110** As operadoras representadas por empresas, como as de medicina de grupo, são uma forma de empresas de autogestão que não visam lucro e representam mais da metade dos planos e seguros privados de saúde.
- 111** Nas cooperativas médicas, os médicos são simultaneamente sócios e prestadores de serviços, recebendo pagamento tanto pela sua produção individual, como pela divisão do lucro obtido pela cooperativa. Essas instituições, apesar da existência de legislação específica para cooperativas de trabalho, também se submetem à fiscalização da ANS.
- 112** A União Nacional das Instituições de Autogestão em Saúde (UNIDAS) é uma entidade com fins lucrativos que presta assessoria ao segmento de operadoras de saúde de autogestão no Brasil.

Entre as medidas efetivas para aprimorar os controles dos planos de assistência à saúde nas instituições de autogestão, estão o gerenciamento da demanda, a hierarquização do acesso, o controle de autorizações prévias, a adequada orientação ao beneficiário e a eficaz gestão da informação. Com relação a esse assunto, julgue os itens subsecutivos.

- 113** Os investimentos em medicina preventiva estão tornando-se cada vez mais presentes na estratégia de assistência à saúde, pois os gestores dessa área têm constatado que ações de prevenção e de promoção estão diretamente relacionadas à redução dos gastos com tratamentos cada vez mais dispendiosos, devido ao surgimento de novas tecnologias na saúde.
- 114** Nas instituições de autogestão, não são recomendáveis ações de integração da medicina assistencial com a ocupacional, pois, apesar de, muitas vezes, os usuários apresentarem quadros clínicos vinculados à sua atuação profissional, essas duas áreas possuem legislações próprias e demandam a atuação de especialistas distintos.
- 115** Modelos alternativos de atenção à saúde, como os médicos de família, o atendimento pré-hospitalar e as internações domiciliares (*home care*), são opções para a melhoria dos serviços prestados, com resultados positivos para a saúde dos usuários, apesar de aumentarem o custo da assistência.

Tendo em vista que a lei que instituiu o plano-referência de assistência à saúde com cobertura assistencial médico-ambulatorial e hospitalar, não incluiu nessa assistência certos procedimentos, julgue os itens seguintes.

- 116** Os procedimentos cirúrgicos que levem à esterilização por meio de laqueadura de trompas uterinas e de vasectomia não têm cobertura, pois, de acordo como o Código de Ética Médica, esses procedimentos são considerados causadores de lesões graves.
- 117** Nos planos de saúde atuais, quando a cobertura incluir internação hospitalar, será vedada a limitação de cobertura em centros de terapia intensiva e similares.
- 118** Caso um usuário de plano de saúde solicite autorização para a realização de tratamento para emagrecimento devido a sobrepeso sem outras patologias, a cobertura será obrigatória, pois qualquer obesidade é considerada fator de risco para várias doenças.

Considerando que a diretoria de um plano de saúde pretenda implementar alterações nesse plano para reduzir as despesas com prestadores, julgue os próximos itens.

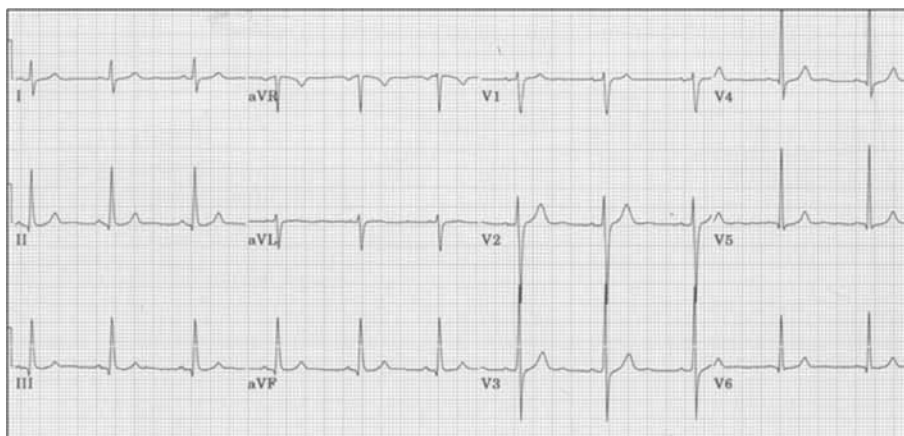
- 119** Em caso de redimensionamento da rede hospitalar por redução, muito comum atualmente, as operadoras de planos de saúde não necessitam de autorização da ANS para cancelamento dos atendimentos, mas deverão, além de comunicar à ANS, esclarecer os usuários do plano sobre a nova situação.
- 120** A prática da auditoria prévia para liberação de procedimentos, apesar de muito comum, é considerada, na auditoria médica, antiética pelo Conselho Federal de Medicina, pois interfere na conduta do médico assistente.

## PROVA DISCURSIVA

- Nesta prova, faça o que se pede, usando, caso deseje, o espaço para rascunho indicado no presente caderno. Em seguida, transcreva os textos para o **CADERNO DE TEXTO DEFINITIVO DA PROVA DISCURSIVA**, no local apropriado, pois **não serão avaliados fragmentos de texto escritos em locais indevidos**.
- Qualquer fragmento de texto que ultrapassar a extensão máxima de linhas disponibilizadas será desconsiderado.
- No **caderno de textos definitivos**, identifique-se apenas na capa, pois não será avaliado texto que tenha qualquer assinatura ou marca identificadora fora do local apropriado.
- Para cada questão, ao domínio do conteúdo serão atribuídos até **10,00 pontos**, dos quais até **0,50 ponto** será atribuído ao quesito apresentação (legibilidade, respeito às margens e indicação de parágrafos) e estrutura textual (organização das ideias em texto estruturado).

### QUESTÃO 1

Paciente de sessenta e seis anos de idade, com antecedentes de tabagismo e hipertensão arterial não tratada, referiu episódios de dor retroesternal em peso, de moderada intensidade, com irradiação para membros superiores e região cervical, havia seis meses. Relatou que a precordialgia geralmente surgia no caminho de volta para a sua casa, localizada em uma rua com mais de cem metros em aclive, ou em outras situações de esforços maiores que os habituais, e que a precordialgia cedia espontaneamente, em menos de cinco minutos após o término do esforço físico. Acrescentou que, em todo esse período, não havia observado alteração da frequência ou da intensidade de tais episódios. No momento da consulta, o paciente estava assintomático. Ao exame físico, apresentou circunferência abdominal de 112 cm, IMC igual a 32 kg/m<sup>2</sup>, pressão arterial de 148 mmHg × 102 mmHg (média de três medidas), frequência cardíaca de 64 bpm e ritmo cardíaco regular em dois tempos sem sopros. O restante do exame físico foi normal. Os seguintes resultados de exames laboratoriais foram trazidos pelo paciente: triglicerídeos de 206 mg/dL; colesterol total de 264 mg/dL; HDL colesterol de 34 mg/dL; LDL colesterol de 189 mg/dL; e glicemia de jejum de 108 mg/dL. Foi realizado eletrocardiograma (com calibração padrão) cujo resultado é mostrado a seguir.



Com base no quadro clínico acima apresentado, redija um texto dissertativo atendendo, necessariamente, ao que se pede a seguir.

- ▶ Apresente o diagnóstico mais provável para o caso em questão, justificando sua resposta. [valor: 6,50 pontos]
- ▶ Mencione cinco fatores que podem ter contribuído para o surgimento da patologia em tela. [valor: 3,00 pontos]

**RASCUNHO – QUESTÃO 1**

1	
2	
3	
4	
5	
6	
7	
8	
9	
10	
11	
12	
13	
14	
15	
16	
17	
18	
19	
20	

**QUESTÃO 2**

Redija um texto dissertativo a respeito de doença ou morte relacionada ao trabalho. Em seu texto, faça, necessariamente, o que se pede a seguir.

- ▶ Cite e defina três variáveis importantes para verificação do nexo causal entre doença e trabalho, identificando os riscos ocupacionais. [valor: 6,00 pontos]
- ▶ Dê exemplos de doenças ocupacionais e classifique-as. [valor: 3,50 pontos]

**RASCUNHO – QUESTÃO 2**

1	
2	
3	
4	
5	
6	
7	
8	
9	
10	
11	
12	
13	
14	
15	
16	
17	
18	
19	
20	