



**GOVERNO DO ESTADO DA PARAÍBA**  
**SECRETARIA DE ESTADO DA ADMINISTRAÇÃO**  
**SECRETARIA DE ESTADO DA SEGURANÇA E DA DEFESA SOCIAL**

CONCURSO PÚBLICO

NÍVEL SUPERIOR



**Cargo:**  
**Perito Oficial Odonto-Legal**

**MANHÃ**

**LEIA COM ATENÇÃO AS INSTRUÇÕES ABAIXO.**

- 1 Ao receber este caderno, confira inicialmente os seus dados pessoais transcritos acima e o seu nome no rodapé de cada página numerada deste caderno. Em seguida, verifique se ele contém oitenta questões, correspondentes às provas objetivas, corretamente ordenadas de 1 a 80, e a prova discursiva, acompanhada de espaço para rascunho.
- 2 Quando autorizado pelo chefe de sala, no momento da identificação, escreva, no espaço apropriado da folha de respostas, com a sua caligrafia usual, a seguinte frase:  

caráter é a fisionomia moral do homem.
- 3 Caso o caderno esteja incompleto ou tenha qualquer defeito, ou haja divergência quanto aos seus dados pessoais, solicite ao fiscal de sala mais próximo que tome as providências cabíveis, pois não serão aceitas reclamações posteriores nesse sentido.
- 4 Não serão distribuídas folhas suplementares para rascunho nem para texto definitivo.
- 5 Não utilize lápis, lapiseira (grafite), borracha e(ou) qualquer material de consulta que não seja fornecido pelo CESPE/UnB.
- 6 Não se comunique com outros candidatos nem se levante sem autorização de fiscal de sala.
- 7 A duração das provas é de **cinco horas**, já incluído o tempo destinado à identificação — que será feita no decorrer das provas —, ao preenchimento da folha de respostas e à transcrição do texto definitivo da prova discursiva para a folha de texto definitivo.
- 8 Você deverá permanecer obrigatoriamente no local de realização das provas por, no mínimo, **uma hora** após o início das provas e não poderá retirar-se desse local levando este caderno de provas.
- 9 Ao terminar as provas, chame o fiscal de sala mais próximo, devolva-lhe o seu caderno de provas, a sua folha de respostas e a sua folha de texto definitivo da prova discursiva e deixe o local de provas.
- 10 A desobediência a qualquer uma das determinações constantes no presente caderno, na folha de respostas ou na folha de texto definitivo da prova discursiva poderá implicar a anulação das suas provas.

**AGENDA (datas prováveis)**

- I **31/3/2009**, após as 19 h (horário de Brasília) – Gabaritos oficiais preliminares das provas objetivas: Internet — [www.cespe.unb.br](http://www.cespe.unb.br).
- II **1.º e 2/4/2009** – Recursos (provas objetivas): exclusivamente no Sistema Eletrônico de Interposição de Recurso, Internet, mediante instruções e formulários que estarão disponíveis nesse sistema.
- III **24/4/2009** – Resultado final das provas objetivas e resultado provisório da prova discursiva: Diário Oficial do Estado da Paraíba e Internet.
- IV **27 e 28/4/2009** – Recursos (prova discursiva): exclusivamente no Sistema Eletrônico de Interposição de Recurso, Internet, mediante instruções e formulários que estarão disponíveis nesse sistema.
- V **20/5/2009** – Resultado final da prova discursiva e convocação para os exames laboratoriais e médicos: Diário Oficial do Estado da Paraíba e Internet.

**OBSERVAÇÕES**

- Não serão objeto de conhecimento recursos em desacordo com o item 11 do Edital n.º 1 — SEAD/SEDS, de 30/9/2008.
- Informações adicionais: telefone 0(XX) 61 3448-0100; Internet — [www.cespe.unb.br](http://www.cespe.unb.br).

- Nas questões de **1 a 80**, marque, para cada uma, a única opção correta, de acordo com o respectivo comando. Para as devidas marcações, use a **Folha de Respostas**, único documento válido para a correção das suas provas.
- Nas questões que avaliam **Noções de Informática**, a menos que seja explicitamente informado o contrário, considere que: todos os programas mencionados estão em configuração-padrão, em português; o *mouse* está configurado para pessoas destros; expressões como **clicar**, **clique simples** e **clique duplo** referem-se a cliques com o botão esquerdo do *mouse*; **teclar** corresponde à operação de pressionar uma tecla e, rapidamente, liberá-la, acionando-a apenas uma vez. Considere também que não há restrições de proteção, de funcionamento e de uso em relação aos programas, arquivos, diretórios, recursos e equipamentos mencionados.

## CONHECIMENTOS BÁSICOS

### Texto para as questões de 1 a 3

As mudanças e transformações globais nas estruturas políticas e econômicas no mundo contemporâneo colocam em relevo as questões de identidade e as lutas pela afirmação e manutenção das identidades nacionais e étnicas. Mesmo que o passado que as identidades atuais reconstruam seja, sempre, apenas imaginado, ele proporciona alguma certeza em um clima que é de mudança, fluidez e crescente incerteza. As identidades em conflito estão localizadas no interior de mudanças sociais, políticas e econômicas, mudanças para as quais elas contribuem.

Tomaz Tadeu da Silva (Org.). Stuart Hall e Kathryn Woodward. **Identidade e diferença — A perspectiva dos estudos culturais**. Petrópolis: Vozes, 2004, p. 24-5 (com adaptações).

#### QUESTÃO 1

A argumentação textual se apoia na ideia de que

- Ⓐ as transformações globais decorrem de conflitos de identidades nacionais e étnicas.
- Ⓑ as lutas pela afirmação e manutenção das estruturas globais são necessárias.
- Ⓒ as identidades atuais padecem de incerteza porque são apenas imaginadas.
- Ⓓ as identidades não são fixas e integram as mudanças sociais e políticas.
- Ⓔ as lutas pelas transformações sociais são o conflito de identidades.

#### QUESTÃO 2

Os itens abaixo apresentam propostas de reescrita para a oração inicial do texto. Julgue-os quanto à concordância verbal e nominal.

- I A mudança e a transformação global na estrutura política e econômica no mundo contemporâneo coloca em relevo as questões de identidade.
- II A mudança e a transformação globais nas estruturas políticas e econômicas no mundo contemporâneo coloca em relevo as questões de identidade.
- III A existência de mudanças e transformações globais nas estruturas políticas e econômicas no mundo contemporâneo coloca em relevo as questões de identidade.
- IV O fato de as estruturas políticas e econômicas no mundo contemporâneo passarem por mudanças e transformações globais coloca em relevo as questões de identidade.

Estão certos apenas os itens

- Ⓐ I e II.
- Ⓑ I e III.
- Ⓒ II e III.
- Ⓓ II e IV.
- Ⓔ III e IV.

#### QUESTÃO 3

Preservam-se a correção gramatical do texto e a coerência de sua argumentação ao se substituir, no início do segundo período, o conectivo “Mesmo que” por

- Ⓐ Sendo que.
- Ⓑ Ainda que.
- Ⓒ Apesar de.
- Ⓓ Embora.
- Ⓔ Visto que.

#### Texto para as questões 4 e 5

- 1 As mudanças na economia global têm produzido  
uma dispersão das demandas ao redor do mundo. Isso ocorre  
não apenas em termos de bens e serviços, mas também de  
4 mercados de trabalho. A migração dos trabalhadores não é,  
obviamente, nova, mas a globalização está estreitamente  
associada à aceleração da migração. E a migração produz  
7 identidades plurais, mas também identidades contestadas,  
em um processo que é caracterizado por grandes  
desigualdades em termos de desenvolvimento. Nesse  
10 processo, o fator de expulsão dos países pobres é mais forte  
que o fator de atração das sociedades pós-industriais e  
tecnologicamente avançadas.

*Idem, ibidem*, p. 21 (com adaptações).

#### QUESTÃO 4

Assinale a opção correspondente a relação de causa e efeito que se depreende da argumentação do texto.

- Ⓐ A migração dos trabalhadores tem como causa a aceleração dos movimentos de globalização.
- Ⓑ A formação de identidades plurais provoca mais resistência dos trabalhadores às mudanças na economia global.
- Ⓒ A migração gera desigualdade de desenvolvimento e confronto entre países pobres e ricos.
- Ⓓ A dispersão das demandas ao redor do mundo acelera a migração e a constituição de identidades plurais.
- Ⓔ A atração que sociedades tecnologicamente avançadas exercem sobre os migrantes acarreta a expulsão de trabalhadores dos países pobres.

#### QUESTÃO 5

O texto apresentaria **erro** gramatical caso se procedesse

- Ⓐ à retirada da palavra “uma” (l.2).
- Ⓑ à inserção da preposição **de** imediatamente antes do substantivo “serviços” (l.3).
- Ⓒ à inserção da palavra **uma** logo antes de “aceleração” (l.6).
- Ⓓ à retirada de “que é” (l.8).
- Ⓔ ao deslocamento de “é mais forte” (l.10) para imediatamente antes de “o fator” (l.11).

**QUESTÃO 6**

1 O que temos em jogo com o poder simbólico é  
a imposição de um modo de apreensão do mundo social  
que configura a “naturalização” de uma ordem social  
4 vigente. Podemos nos questionar a serviço de quem está  
o poder. Quem são os excluídos pelo poder? O poder  
simbólico é uma forma transformada ou mascarada de  
7 outras formas de poder, notadamente o poder econômico  
e o político; todavia não se trata simplesmente de uma  
dominação estritamente consciente, maniqueísta ou  
10 intencional. Ele frequentemente é ignorado e apreendido  
como arbitrário por quem o exerce.

Rogério Haesbaert e Marcelo de Jesus Santa Bárbara. **Identidade e migração em áreas fronteiriças**. Internet: <www.uff.br> (com adaptações).

Assinale a opção correta a respeito das estruturas linguísticas do texto acima.

- A Na linha 1, o uso da flexão de singular em “é” deve-se à concordância com “poder simbólico”.
- B Por retomar “mundo social”(l.2), o pronome “que”(l.3) pode ser substituído por **o qual**.
- C A preposição **por**, em “pelo poder” (l.5), introduz um modo, uma circunstância para a exclusão.
- D Na linha 8, a forma verbal “trata” está flexionada no singular para concordar com o sujeito da oração, “uma dominação”; se este estivesse no plural, **dominações**, a forma verbal deveria ser **tratam**.
- E O pronome “o” (l.11) refere-se a “poder simbólico” (l.5-6).

**QUESTÃO 7**

Nos itens seguintes, são apresentados fragmentos sucessivos adaptados do texto **Identidade e Migração em Áreas Fronteiriças**, de Rogério Haesbaert e Marcelo de Jesus Santa Bárbara (Internet: <www.uff.br>). Julgue-os quanto à correção gramatical.

- I Um dos processos sociais contemporâneos que dá relevância ao estudo da dimensão cultural é aquele que envolve a dinâmica migratória, cada vez mais destacada no cenário mundial globalizado.
- II O Brasil, visto como um país imune aos dilemas étnicos e culturais que afetam o mundo nas últimas décadas, e os brasileiros, às vezes, até enaltecidos como exemplos de democracia racial, pareciam alheios ao debate sobre o poder da identidade e os grandes fluxos migratórios deste final de século.
- III Estávamos enganados: não só o mito da democracia racial a muito vem sendo questionado, como não eramos de forma alguma, imunes aos grandes fluxos migratórios e as questões de ordem cultural envolvendo essa dinâmica da população.

Assinale a opção correta.

- A Apenas o item I está certo.
- B Apenas o item II está certo.
- C Apenas o item III está certo.
- D Apenas os itens I e II estão certos.
- E Apenas os itens II e III estão certos.

**Texto para as questões de 8 a 10**

1 Acredito que, no século XXI, o sucesso de qualquer  
sociedade dependerá de quatro características: sua geografia e  
sua base de recursos; sua capacidade de administrar mudanças  
4 complexas; seu compromisso com os direitos humanos; e seu  
comprometimento com a ciência e a tecnologia. O Brasil pode  
vir a exceder em todos esses aspectos. No passado, o calcanhar-  
de-aquiles do Brasil se situou naquela terceira esfera, a dos  
7 direitos humanos. Como os Estados Unidos da América (EUA)  
e, na verdade, a maior parte das Américas, o Brasil foi forjado  
10 em um cadinho de conquista colonial e escravidão brutal.  
Esse nascimento violento deixou um legado de enormes  
divisões étnicas entre as elites de ascendência europeia,  
13 as comunidades indígenas e as populações de origem africana,  
descendentes de escravos. Da mesma forma que os EUA, o  
Brasil ainda não superou essa genealogia cruel.  
16 As desigualdades associadas a raça e etnia configuram um  
abismo — e, claro, propiciaram a geração de conflitos, a  
inclinação para o populismo e a instalação ocasional de regimes  
19 autoritários.

Jeffrey Sachs. *In: Veja 40 Anos*, set./2008 (com adaptações).

**QUESTÃO 8**

Assinale a opção **incorreta** a respeito das relações de coesão no texto acima.

- A A sequência de pronomes possessivos, nas linhas de 2 a 4, remete à expressão “qualquer sociedade” (l.1-2), que corresponde ao possuidor, na relação com vários objetos possuídos.
- B A expressão “esses aspectos” (l.6) retoma os aspectos enumerados como “quatro características” (l.2).
- C O termo “naquela terceira esfera” (l.7) remete à ideia de “compromisso com os direitos humanos” (l.4).
- D A expressão “Esse nascimento violento” (l.11) retoma a ideia que se inicia em “o Brasil” (l.9) e termina em “escravidão brutal” (l.10).
- E O termo “essa genealogia cruel” (l.15) retoma a expressão “enormes divisões étnicas” (l.11-12).

**QUESTÃO 9**

Preservam-se a coerência do texto e o atendimento às regras gramaticais da língua portuguesa ao se inserir sinal indicativo de crase em

- A “a ciência e a tecnologia” (l.5): à ciência e à tecnologia.
- B “a dos direitos” (l.7-8): à dos direitos.
- C “as comunidades indígenas e as populações de origem africana” (l.13): às comunidades e às populações de origem africana.
- D “As desigualdades” (l.16): Às desigualdades.
- E “a raça” (l.16): à raça.

**QUESTÃO 10**

Assinale a opção em que a proposta de substituição dos sinais de pontuação preserva a correção gramatical e a coerência textual, considerando que, quando necessárias, sejam feitas as devidas alterações nas letras iniciais maiúsculas ou minúsculas.

- A Substituição dos sinais de ponto-e-vírgula logo depois de “recursos” (l.3), “complexas” (l.4) e “humanos” (l.4) por ponto.
- B Substituição do ponto logo após “aspectos” (l.6) por dois-pontos.
- C Substituição da vírgula logo depois de “e” (l.9) por travessão.
- D Substituição da vírgula logo após “Américas” (l.9) por ponto-e-vírgula.
- E Substituição do travessão depois de “abismo” (l.17) por ponto-e-vírgula.

### Texto para as questões de 11 a 13

Crise em países ricos e queda de preços abalam exportação. O valor de matérias-primas, que lideram vendas externas, caiu 42% desde julho. A recessão nos países ricos está provocando queda nas exportações brasileiras e na cotação das matérias-primas, responsáveis por 65% das vendas do país ao exterior e por grande parte das reservas acumuladas nos últimos anos. De julho até a primeira quinzena de novembro, os preços em dólar das principais matérias-primas recuaram, em média, 42%. Um estudo mostra que, de janeiro a setembro, os embarques para o NAFTA caíram 10,2%, em relação ao mesmo período de 2007. Para a Europa, a queda foi de 5,1%. A situação só não é mais grave porque as vendas para o MERCOSUL aumentaram 12,4%, e para a Ásia, 5,7%. A Vale cortará 10% de sua produção de minério por causa da queda das exportações. Pelo mesmo motivo, outras empresas, como Suzano e Votorantim, reduziram sua produção. Nos EUA, megamontadoras como a General Motors pedem socorro e anunciam o fim de uma era perdulária.

O Estado de S. Paulo, 23/11/2008, capa (com adaptações).

#### QUESTÃO 11

Em linhas gerais, o texto aborda aspectos relativos à atual crise que envolve a economia mundial. A poderosa interdependência que caracteriza a globalização contemporânea faz que uma crise, inicialmente localizada, tenda a se disseminar, como ocorre atualmente. Com relação à origem da atual crise, assinale a opção correta.

- A A incapacidade da União Europeia em compatibilizar os orçamentos dos países que a integram deu origem à crise que, rapidamente, atingiu quase todas as economias do mundo.
- B A crise teve origem nos EUA e apresentou, no primeiro momento, caráter essencialmente financeiro, já que envolvia instituições especializadas em crédito imobiliário.
- C Os denominados países emergentes, entre os quais se situa o Brasil, foram o ponto de partida da crise ao se confessarem incapazes de pagar sua monumental dívida externa.
- D O pedido de concordata, logo seguido pela decretação da falência da maior montadora norte-americana — a General Motors — principiou o processo de crise hoje instalado.
- E A crise teve início quando os mercados financeiros mundiais descobriram, para surpresa geral, o enorme *deficit* comercial e orçamentário do mais rico país, os EUA.

#### QUESTÃO 12

Considerando as informações contidas no texto, é correto afirmar que as exportações brasileiras para o bloco formado por EUA, Canadá e México, até setembro de 2008, quando comparadas a igual período do ano anterior,

- A conheceram queda de cerca de 10%.
- B mantiveram-se estáveis.
- C aumentaram em torno de 10%.
- D apresentaram índices iguais ao das exportações para a Europa.
- E superaram as exportações para a América do Sul.

#### QUESTÃO 13

Considerando a realidade econômica mundial contemporânea e as informações apresentadas no texto, assinale a opção **incorreta**.

- A Em larga medida, o Brasil está sofrendo os efeitos da crise porque a maior parte de suas exportações concentra-se em matérias-primas, cuja cotação está em significativa baixa.
- B Entre os produtos exportados pelo Brasil, que dão considerável sustentação à sua balança comercial e hoje sofrem os efeitos da recessão mundial, destacam-se, entre outros, soja, laranja, carne e minérios.
- C Apesar das vicissitudes do momento e do impacto causado pela crise em setores da economia brasileira, o mercado financeiro nacional manteve-se estável, o mesmo ocorrendo com sua moeda em relação ao dólar.
- D Um aspecto da atual crise que chama a atenção é que ela atinge, em primeiro lugar, as economias mais poderosas do planeta, como os EUA, a União Europeia e o Japão.
- E O texto explicita relação direta entre o quadro recessivo atualmente vivido pelos países economicamente mais poderosos e a redução de suas importações junto a países emergentes, como o Brasil.

#### Texto para as questões 14 e 15

Diante da ameaça de calote do Equador, que se recusou a pagar 243 milhões de dólares ao Banco Nacional de Desenvolvimento Econômico e Social (BNDES), o governo brasileiro decidiu abandonar a retórica da conciliação. O presidente Lula ordenou que o embaixador brasileiro que serve em Quito voltasse ao Brasil para consultas. A medida é um passo para o rompimento das relações diplomáticas com o país sul-americano. A última vez em que se adotou medida desse tipo foi em 1999, em retaliação a manobras de tropas colombianas no norte do Brasil. O BNDES era o financiador de uma obra da construtora Odebrecht que vem sendo alvo de acusações de irregularidades pelo governo de Rafael Correa. Em setembro, Correa anunciou a expulsão da companhia do país. A nova postura da diplomacia brasileira foi elogiada por ex-chanceleres que, no entanto, acham que a medida pode ter chegado tarde.

O Globo, 22/11/2008, capa (com adaptações).

#### QUESTÃO 14

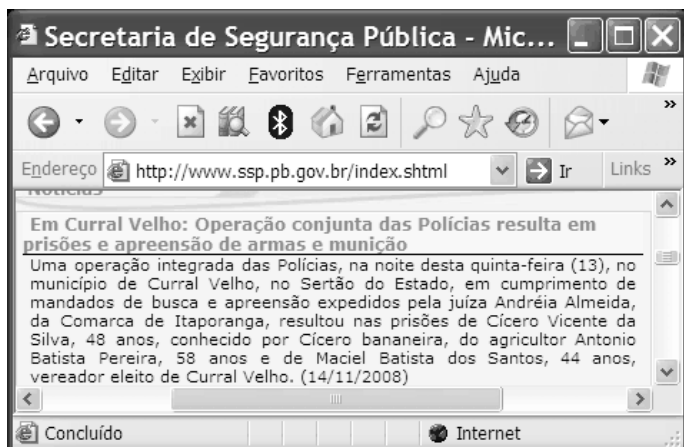
Tendo o texto acima como referência inicial, assinale a opção correta com relação ao atual panorama latino-americano.

- A O atual governo equatoriano chegou ao poder com apoio explícito dos EUA, o que causou desconfianças entre os vizinhos sul-americanos.
- B O episódio descrito no texto é o primeiro em que, nos últimos anos, uma empresa brasileira sofre algum tipo de constrangimento na região.
- C Em geral, a atual diplomacia brasileira tem sido considerada inflexível ou intolerante com ações extremadas de nacionalismo de seus vizinhos.
- D Ao chamar seu embaixador de volta ao país, o Brasil cortou relações diplomáticas com o Equador e exigiu receber o empréstimo concedido.
- E Atualmente, convergência de pontos de vista tende a aproximar os governos da Venezuela (Hugo Chávez), da Bolívia (Evo Morales) e do Equador (Rafael Correa).

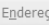
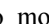



**QUESTÃO 15**

Ao mencionar a crise diplomática entre Brasil e Colômbia, em 1999, o texto remete a uma situação que envolve o país vizinho há bastante tempo e que cria tensões na região amazônica. Os graves problemas com os quais se depara a Colômbia, cujos reflexos se fazem sentir no Brasil e em outros países sul-americanos, incluem

- A o tráfico de mulheres e de crianças.
- B o contrabando de minerais radioativos e de fármacos.
- C a explosão demográfica e as forças paramilitares.
- D as ações da guerrilha e do narcotráfico.
- E o contrabando de armas nucleares e convencionais.

**QUESTÃO 16**

Considerando a figura acima, que apresenta uma janela do Internet Explorer 6.0 em uso para acesso a uma página *web*, assinale a opção correta acerca de conceitos de Internet e *intranet*.

- A No campo  <http://www.ssp.pb.gov.br/index.shtml>, os caracteres `index.shtml` indicam que se trata de uma página *web* segura.
- B O texto mostrado na página *web* pode ser copiado para um aplicativo de edição de textos, utilizando-se a opção Copiar do menu  **Editar**, e poderá ser formatado com fonte Arial, tamanho 20.
- C A ferramenta  permite editar o texto mostrado na página *web* e formatá-lo para carta.
- D Ao se clicar a ferramenta , é possível criar palavras chaves para uma busca posterior.
- E Ao se clicar a ferramenta , a página será atualizada.

**QUESTÃO 17**

Assinale a opção correta com relação a conceitos de Internet.

- A A tecnologia WWWD (*world wide web duo*) substituirá a WWW, acrescentando realidade virtual e acesso ultrarrápido.
- B HTTPS é um protocolo que permite fazer *upload* de arquivos, para serem disponibilizados na Internet.
- C Para se disponibilizar arquivo de dados na Internet, é necessário comprimir os dados por meio do aplicativo ZIP.
- D O MP3 utiliza uma técnica de compressão de áudio em que a perda de qualidade do som não é, normalmente, de fácil percepção pelo ouvido humano.
- E Para se transferir um texto anexado a um *e-mail*, deve-se utilizar aplicativo PDF.

**QUESTÃO 18**

A respeito de segurança e proteção de informações na Internet, assinale a opção **incorreta**.

- A Embora o uso de aplicativo antivírus continue sendo importante, grande parte da prevenção contra os vírus depende dos usuários, porque as infecções ocorrem em função do comportamento do usuário, como abrir anexo de *e-mail*, clicar em um *link* ou fazer *download* de arquivo.
- B Uma forma de evitar infecções no computador é manter o antivírus ativado e atualizado e deixar agendadas varreduras periódicas.
- C Uma forma de proteção contra vírus eletrônicos é a troca periódica de senhas sensíveis.
- D Usuários devem atentar para *e-mail* desconhecido e evitar propagar correntes com o objetivo de minimizar infecções por vírus.
- E Os vírus surgem cada vez mais rapidamente, mas a instalação de antivírus é suficiente para eliminá-los, por meio do reconhecimento da assinatura do vírus.


**QUESTÃO 19**

Acerca dos conceitos de *hardware* e *software*, assinale a opção correta.

- A Para se fazer cópia de segurança, procedimento fundamental para proteger os dados contra infecção de vírus, são necessários *hardware* e *software* específicos para *backup*.
- B A expansão da memória ROM, que armazena os programas em execução temporariamente, permite aumentar a velocidade de processamento.
- C USB (*universal serial bus*) é um tipo de barramento usado para conectar facilmente ao computador várias categorias de dispositivos, como teclados, *mouses*, monitores, escâneres, câmeras e outros.
- D Multimídia é um *software* que executa músicas compactadas com qualidade.
- E A informação Intel *core duo* indica que o computador possui dupla memória RAM, o que acelera o processamento dos dados.

**QUESTÃO 20**

Quanto a organização e gerenciamento de arquivos, pastas e programas, assinale a opção correta.

- A No sistema gerenciador de arquivos, a pasta Lixeira possui a função de armazenar os arquivos excluídos.
- B Ao se criar uma pasta com o nome documentos, todos os arquivos que forem salvos na referida pasta terão a extensão `.doc`.
- C Os arquivos armazenados na pasta ZIP são automaticamente criptografados para evitar acesso indevido.
- D Um procedimento que deve ser adotado periodicamente pelo usuário para liberar espaço de disco é a exclusão de arquivos desnecessários usando a tecla .
- E Na instalação dos sistemas operacionais atuais, já são disponibilizados aplicativos de edição de textos, planilhas eletrônicas e programas de apresentação.

## CONHECIMENTOS ESPECÍFICOS

### QUESTÃO 21

Acerca da prova documental, segundo o Código de Processo Penal (CPP), assinale a opção correta.

- A Se o juiz souber da existência de documento relativo a ponto relevante da acusação ou da defesa, deve providenciar, a sua juntada aos autos, se possível, desde que haja requerimento de qualquer uma das partes.
- B O exame grafotécnico é prova pericial realizada sobre prova documental, com vistas à verdade real, atestando-se, efetivamente, se determinado documento particular é autêntico ou falsificado.
- C As cartas particulares interceptadas ou obtidas por meios criminosos não podem ser admitidas em juízo, nem mesmo para defesa de direito pelo respectivo destinatário.
- D Um documento em língua estrangeira deverá ser traduzido, ainda que seja considerado de entendimento amplo pelas partes.
- E Os documentos originais, anexados a processo findo, quando não existe motivo relevante que justifique a sua conservação nos autos, podem, de ofício, ser entregues à parte que os produziu, ficando traslado nos autos.

### QUESTÃO 22

Com relação à reprodução simulada, assinale a opção correta.

- A O réu é obrigado a participar da reconstituição do crime.
- B A reprodução simulada dos fatos destina-se à formação da convicção da autoridade judiciária e do representante do Ministério Público, mas não do defensor.
- C A simulação é feita utilizando o réu, a vítima e outras pessoas convidadas a participar, apresentando-se, em fotos e esquemas, a versão oferecida pelo acusado e a ofertada pelo ofendido ou outras testemunhas.
- D A reprodução simulada só pode ser realizada na fase do inquérito policial.
- E Permite-se a reconstituição de um crime sexual violento usando a vítima e o réu, por exemplo.

### QUESTÃO 23

O quesito que **não** deve ser formulado em um laudo de exame de corpo delito é

- A houve intenção de matar?
- B há ofensa à integridade corporal ou à saúde?
- C qual o instrumento ou o meio que produziu a morte?
- D houve perigo de vida?
- E a morte foi produzida por meio de veneno, fogo, explosivo, asfixia ou tortura, ou outro meio insidioso ou cruel?

### QUESTÃO 24

Acerca de laudo pericial, assinale a opção **incorreta**.

- A Laudo pericial é a conclusão a que chegam os peritos, exposta na forma escrita, devidamente fundamentada, constando todas as observações pertinentes ao que foi verificado e contendo as respostas aos quesitos.
- B Entre os elementos do laudo do exame de corpo de delito estão o preâmbulo e o histórico.
- C Permite-se aos peritos optar por descrições sucintas e resumidas ao retratarem uma inspeção, e as partes não podem questionar o conteúdo do laudo, solicitando ao juiz que determine aos peritos a sua complementação.
- D A discussão é a parte do laudo em que se realiza a análise minuciosa dos dados encontrados, esclarecendo hipóteses e divergências, trajeto de instrumentos, entre outros, muitas vezes com auxílio de citações bibliográficas. É nesse momento que se deve esclarecer dúvidas a respeito dos termos técnicos e das siglas utilizadas no laudo.
- E Não devem ser deixados quesitos sem resposta, mesmo que o resultado seja indeterminado ou sem elementos para configurar a resposta.

### QUESTÃO 25

Com relação às armas de fogo, assinale a opção **incorreta**.

- A Cabe ao governo federal, por meio do Ministério do Exército, estabelecer as normas para o uso das armas de fogo em todo o território nacional.
- B Essencialmente, as armas de fogo são constituídas da culatra, dos dispositivos de disparos e extração e do cano, que possui uma extremidade ligada aos dispositivos anteriores, chamada de “boca de carga”, e outra extremidade livre, chamada “boca de fogo”.
- C Há dois sistemas de medida para referir o calibre de uma arma. Um deles é o europeu, que se vale de uma escala em milímetros, e o outro é o anglo-americano, que se vale de frações de polegada, em centésimos ou em milésimos.
- D Quanto à alma do cano, podem ter a face interna do cano lisa ou provida de raiais.
- E O diâmetro da boca das armas de fogo, quando medido entre dois cheios opostos, é chamado de calibre nominal.

**QUESTÃO 26**

Com relação à balística, sobretudo quanto à distância e aos efeitos do tiro, assinale a opção correta.

- A A balística interior estuda o percurso do projétil da boca de fogo até o alvo e fornece elementos para classificar os tiros quanto à distância em encostado, à queima-roupa e à distância.
- B A ferida de entrada, no tiro à distância, caracteriza-se por um orifício de bordas denteadas que apresenta aspecto de cratera de mina, chamada de câmara de mina de Hoffmann.
- C Tiro à curta distância é aquele desferido contra alvo situado dentro dos limites da região espacial varrida pelos gases e resíduos de combustão da pólvora expelidos pelo cano da arma, portanto dentro da distância máxima em que tais estigmas de efeitos secundários são, tecnicamente, pesquisáveis no plano desse alvo.
- D As características da ferida de saída de projétil de arma de fogo dependem da distância do tiro.
- E No tiro à distância, tatuagem e esfumaçamento são observados na pele e formam um halo conhecido como sinal de Werkgaertner.

**QUESTÃO 27**

Em uma arma de fogo, a raiiação do cano serve para gerar movimento de rotação ao projétil, tornando seu deslocamento, através das camadas do ar, mais regular e estável. Quando o projétil roda da esquerda para a direita em torno de seu eixo longitudinal, as raias são chamadas de

- A *soft nose*.
- B *soft point*.
- C *sinistrógiras*.
- D *destrógiras*.
- E *hollow point*.

**QUESTÃO 28**

Considerando a classificação das armas de fogo, é exemplo de arma curta

- A espingarda.
- B carabina.
- C fuzil.
- D mosquetão.
- E pistola de repetição.

**QUESTÃO 29**

A respeito da classificação dos locais de crime, assinale a opção correta.

- A O local onde ocorreu um suicídio não será tratado como local de crime, pois suicídio não é crime.
- B Local inidôneo ou violado é aquele que foi alterado integralmente antes de se efetuar o levantamento pericial. Se a alteração se deu de forma parcial, o local do crime será considerado idôneo.
- C Os locais de crime são classificados, quanto à situação, em preservados e não preservados.
- D Locais relacionados são aqueles que apresentam pontos de contato, já que se referem a uma mesma ocorrência ilícita. Por exemplo, o crime de homicídio foi praticado em um local, mas o cadáver foi deixado em outro.
- E O ambiente imediato constitui as adjacências, os arredores do local onde ocorreu o fato.

**QUESTÃO 30**

Com relação ao levantamento do local do crime e ao seu isolamento, assinale a opção **incorreta**.

- A Para o efeito de exame do local onde foi praticada a infração, a autoridade providenciará imediatamente para que não se altere o estado das coisas até a chegada dos peritos, que poderão instruir seus laudos com fotografias, desenhos ou esquemas elucidativos.
- B O Código Penal (CP) comina pena a quem altera, sem licença da autoridade competente, o aspecto de local especialmente protegido por lei.
- C No exame do local, a perícia visa à constatação material do evento, ao exame dos meios empregados para a perpetração do crime, à coleta das provas que permitem a interpretação das evidências materiais, para que determine os meios e os modos pelos quais o evento ocorreu bem como aponte o autor do delito.
- D Assim que tiver conhecimento da prática da infração penal, a autoridade policial deve apreender os objetos que têm relação com o fato, após liberados pelos peritos criminais.
- E Croqui é um esboço do desenho do local do crime feito com escala e rigor técnico.

**QUESTÃO 31**

No que concerne ao histórico e ao exercício legal da odontologia no Brasil, assinale a opção correta.

- A Considerando que o livro **Introdução à Odontologia Legal**, de Guilherme Oswaldo Arbenz, foi publicado em 1959, então, essa foi a primeira obra do gênero após a promulgação da lei que regula o exercício da odontologia no Brasil.
- B Em casos de necropsia, é permitido ao cirurgião-dentista utilizar, no exercício da função de perito-odontólogo, as vias de acesso do pescoço e da cabeça.
- C É permitido ao cirurgião-dentista atestar, no setor de sua atividade profissional, estados mórbidos e outros, exceto para justificação de faltas ao emprego.
- D É vedado ao cirurgião-dentista manter, anexo ao consultório, aparelhagem de fisioterapia.
- E Apesar do grande desenvolvimento na área, o Brasil ainda não possui cursos de pós-graduação em odontologia legal.

**QUESTÃO 32**

Com relação aos documentos odonto legais, assinale a opção correta.

- A Os laudos criminais realizados nos IMLs precisam ser assinados por dois peritos oficiais.
- B Para ser válido, o atestado odontológico precisa incluir a Classificação Internacional de Doenças (CID).
- C O laudo é um documento eminentemente objetivo e impessoal.
- D O depoimento oral do perito, perante o juiz, não é considerado um documento odonto-legal.
- E Os peritos, segundo o Código de Processo Penal brasileiro, tem 10 dias, improrrogáveis, para concluir seu laudo.

**QUESTÃO 33**

Considere que, em um laudo de exame de corpo de delito, o perito tenha respondido negativamente ao quesito relativo à ocorrência de lesão corporal. Nesse caso, ao quesito Qual o instrumento ou meio que a produziu?, a atitude correta do perito é

- A responder sem elementos.
- B responder prejudicado.
- C deixar em branco.
- D responder aguardar.
- E responder não.

**QUESTÃO 34**

A lesão corporal observada na figura acima é melhor descrita como

- A uma escoriação em placa.
- B uma ferida contusa.
- C um hematoma.
- D uma bossa.
- E um derrame.

**QUESTÃO 35**

Considerando a figura acima, obtida em uma necropsia de um cadáver não identificado, assinale a opção correta.

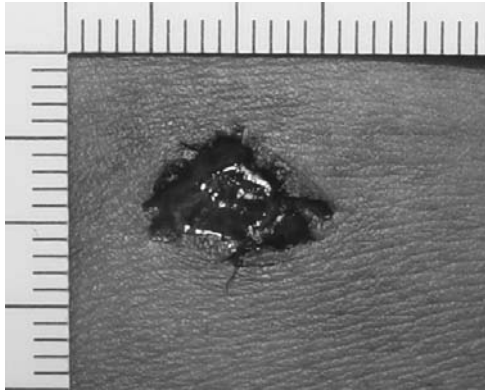
- A O periciando perdeu o dente 22 há mais de 2 anos.
- B Certamente o periciando não utilizava próteses removíveis próximo da morte.
- C Pode-se afirmar que a *causa mortis* foi relacionada a disparo de arma de fogo.
- D O periciando encontra-se na dentição mista.
- E O periciando pode ser considerado edêntulo parcial há tempos.

**QUESTÃO 36**

Considerando a ilustração acima, de um periciando que relatou que teve seus dentes anteriores íntegros fraturados em uma agressão física há 4 horas, assinale a opção correta.

- A As avulsões dentárias ocorridas comprometem a estética do periciando.
- B Fraturas dentárias não podem ser causadas por instrumentos contundentes.
- C A gengiva do dente 11 demonstra que ele não sofreu fratura há 4 horas.
- D O histórico do periciando é verossímil.
- E Nesse caso, houve perda da função mastigatória.



**QUESTÃO 37**

A figura acima, com escala milimétrica, ilustra uma lesão produzida por um projétil de arma de fogo. Essa lesão provavelmente foi causada pela

- A entrada de projétil disparado a curta-distância.
- B entrada de projétil disparado a longa distância.
- C entrada de projétil semiencaimado.
- D saída de projétil.
- E reentrada de projétil.

**QUESTÃO 38**

A respeito das lesões produzidas pela eletricidade ou pela ação térmica, assinale a opção correta.

- A A lesão produzida pela eletricidade artificial é denominada eletroplessão, com ou sem a morte da vítima.
- B A queimadura elétrica é produzida pelo efeito ampère.
- C A lesão produzida pela eletricidade natural com morte da vítima denomina-se fulguração.
- D A lesão produzida por eletricidade artificial é de bordas definidas e centro amolecido.
- E A queimadura de terceiro grau é caracterizada pela formação de flictenas.

**QUESTÃO 39**

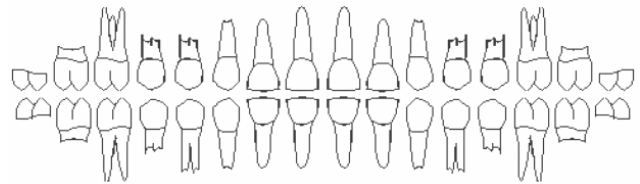
Um indivíduo levou um golpe na cabeça com um bastão roliço e pesado de madeira. Nessa situação, **não** se deve encontrar

- A descontinuidade do couro cabeludo com contornos irregulares.
- B solução de continuidade da calota craniana, simples ou múltipla.
- C coleção sanguínea sob a galha, passível de ser aspirada com uma seringa.
- D coleção serosa sob a galha.
- E orifício redondo regular na calvária.

**QUESTÃO 40**

Com relação à biotipologia, assinale a opção correta.

- A Um indivíduo euriprosopo apresenta uma face com predomínio da dimensão vertical, isto é, uma face alongada verticalmente.
- B Um indivíduo leptoprosopo apresenta uma face com predomínio da dimensão transversal, isto é, uma face alargada horizontalmente.
- C É característica da etnia caucasóide ser mesoprosópico.
- D É característica da etnia negróide ser leptoprosópico.
- E É característica da etnia mongolóide ser euriprosópico.

**QUESTÃO 41**

A figura acima ilustra a mineralização dentária permanente de determinado periciando, cuja idade aproximada é

- A 4 anos.
- B 6 anos.
- C 10 anos.
- D 14 anos.
- E 16 anos.

**QUESTÃO 42**

Uma pericianda relatou ter sido vítima de estupro. O exame constatou espermatozóides vivos na cavidade oral e presença de equimoses recentes em região palatina. Nessa situação, é correto o perito afirmar que ocorreu

- A crime de sedução.
- B crime de estupro.
- C crime de atentado violento ao pudor com violência.
- D ultraje público ao pudor.
- E ato libidinoso e lesão corporal.

**QUESTÃO 43**

Dentro de um banheiro de 80 cm × 80 cm, Aldo matou Abel utilizando uma espingarda. Nessa situação,

- A caso a munição seja múltipla, não pode ser realizado o exame das microestrias.
- B a causa da morte de Abel não pode ter sido ação contundente.
- C caso tenha ocorrido disparo encostado, não pode ter ocorrido a câmara de mina de Hoffman.
- D caso tenha ocorrido disparo encostado, a saída, se existente, não pode ser múltipla.
- E o órbita não pode ter ocorrido por traumatismo crânio-encefálico.

**QUESTÃO 44**

Dois indivíduos biotipologicamente normais, com a mesma estatura, foram inumados há tempos em uma vala comum. Nessa situação, assinale a opção correta.

- A Se um indivíduo fosse da etnia negróide e o outro, da etnia caucasóide, o fêmur menor pertenceria, provavelmente, ao caucasóide.
- B Se um indivíduo fosse da etnia mongolóide e o outro, da etnia caucasóide, o fêmur maior pertenceria, provavelmente, ao mongolóide.
- C Se fosse um casal, o fêmur maior pertenceria, provavelmente, ao homem.
- D Se fosse um casal, os côndilos occipitais mais alongados seriam do crânio, provavelmente, da mulher.
- E Se fosse um casal, os contornos frontais mais verticais seriam do crânio, provavelmente, do homem.

**QUESTÃO 45**

A craniometria é importante para a caracterização étnica. Acerca dos pontos craniométricos e da craniometria, assinale a opção correta.

- A O ponto básion situa-se na borda posterior do forame magno, no plano sagital.
- B O ponto bregma situa-se na parte mais superior do crânio.
- C O ponto eurion situa-se no osso parietal ou no osso temporal.
- D O ponto gnátio situa-se na porção mais anterior da mandíbula.
- E O triângulo de Rivet tem como vértices os pontos básion, bregma e próstion.

**QUESTÃO 46**

Com relação à dactiloscopia, assinale a opção correta.

- A As cristas papilares são muito parecidas entre gêmeos univitelinos.
- B Um desenho papilar com dois deltas denomina-se presilha interna.
- C As cristas papilares plantares são perenes só até a primeira infância.
- D A partir da fase gasosa da putrefação, a papiloscopia é inexequível.
- E A poroscopia permite a identificação pelo estudo dos poros digitais.

**QUESTÃO 47**

No que concerne à asfixia, assinale a opção correta.

- A No enforcamento, em geral, o sulco é horizontal.
- B No estrangulamento, o agressor utiliza as mãos para apertar o pescoço da vítima.
- C Na sufocação, o exame das faces internas dos lábios é importante.
- D Na intoxicação por monóxido de carbono, o cadáver apresenta intensa cianose.
- E A protusão da língua é característica da esganadura.

**QUESTÃO 48**

Com relação à perícia no foro cível, assinale a opção correta.

- A O assistente técnico receberá seus honorários da parte que o juiz indicar.
- B O assistente técnico deve ser indicado em 10 dias a contar da citação.
- C O perito pode ouvir testemunhas enquanto que o assistente técnico não tem esta prerrogativa.
- D O juiz não pode indeferir quesitos das partes, pelo princípio da ampla defesa.
- E O juiz não está adstrito ao laudo pericial e poderá solicitar nova perícia.

**QUESTÃO 49**

Acerca de marcas de mordida, assinale a opção **incorreta**.

- A Os dentes de um leão são instrumentos pérfuro-contundentes.
- B As mordidas caninas permitem comparação para fins de identificação do animal agressor.
- C As marcas de mordida em alimentos devem ser fotografadas e moldadas.
- D As marcas de mordida podem apresentar material genético de quem a produziu.
- E As marcas de mordida de próteses totais não servem para exame comparativo.

**QUESTÃO 50**

Segundo o art. 129 do Código Penal Brasileiro (CPB), a doutrina e a jurisprudência, assinale a opção correta.

- A As lesões corporais podem ser divididas em dolosas ou intencionais.
- B A debilidade permanente da função mastigatória caracteriza uma lesão corporal dolosa em gravíssima.
- C A perda dos incisivos centrais superiores caracteriza uma lesão corporal dolosa em gravíssima.
- D Se, ao levar um soco, uma pessoa cai na rua e um caminhão quase esmaga sua cabeça, tem-se configurado perigo de vida.
- E A perda do olho esquerdo caracteriza, em uma pessoa que enxerga bem do outro olho, uma lesão corporal dolosa grave.

**QUESTÃO 51**

Com base na documentação odontológica, na ótica da identificação humana, assinale a opção **incorreta**.

- A A documentação ortodôntica completa é um dos melhores registros *ante-mortem*.
- B A identificação por radiografias periapicais deve utilizar, no mínimo, três películas.
- C A ruga palatina, presente nos modelos superiores, apresenta todos os quesitos biológicos para a identificação.
- D O perito odonto-legal pode requisitar a documentação em poder do dentista de suposto falecido, para fins de identificação.
- E Os registros odontológicos, mesmo muito antigos, podem ser utilizados para identificação.

**QUESTÃO 52**

Segundo o Código de Ética Odontológica, **não** constitui motivo de justa causa para quebra do sigilo profissional

- A a notificação compulsória de doença.
- B a revelação de fato sigiloso ao responsável pelo incapaz.
- C a colaboração com a justiça nos casos previstos em lei.
- D os casos de infidelidade conjugal recalcitrante.
- E a perícia odontológica nos seus exatos limites.

**QUESTÃO 53****Britney Spears comemora aniversário com hematoma**

Britney Spears completou 26 anos de idade no último dia 2, e comemorou ao lado da amiga Paris Hilton em uma festa na Scandinavian Mansion of Style, em Beverly Hills, Los Angeles. A cantora foi flagrada pelas câmeras em sua chegada à festa com um grande hematoma na perna esquerda. A cantora chegou ao evento ao lado da prima Alli Simms e do empresário Sam Lufti, mas segundo pessoas que estiveram no evento, não saiu sozinha. Britney teria deixado a festa em seu carro acompanhada de um rapaz. Enquanto Britney comemora, crescem os rumores de que ela estaria grávida mais uma vez. A cantora é divorciada de Kevin Federline, com quem tem dois filhos, Sean e Jayden.

Internet: <www.hlera.com.br> (com adaptações).

Com base na notícia acima, analisada do ponto de vista pericial, assinale a opção correta.

- A O filho mais velho da cantora provavelmente não apresenta mineralização dos terços oclusais dos primeiros molares permanentes.
- B Britney foi vítima de alguma agressão há poucos dias, pois foi possível visualizar a lesão.
- C A lesão apresentada pela cantora compromete sua estética, sendo classificada, pelo art. 129 do CPB, como deformidade.
- D Provavelmente a lesão da cantora é uma equimose e não um hematoma.
- E Na data da festa, provavelmente a sutura eseno-temporal da cantora já estava soldada.

**QUESTÃO 54**

No que diz respeito ao dimorfismo sexual craniano normal, assinale a opção correta.

- A O bordo orbitário superior masculino é mais rombo que o feminino.
- B Os tubérculos geni femininos são mais proeminentes que os masculinos.
- C A cavidade glenóide masculina é menor e mais rasa que a feminina.
- D A mastóide feminina é maior que a masculina.
- E Os sulcos do digástrico femininos são mais profundos que os masculinos.

**QUESTÃO 55**

Considerando um periciando no IML, de 14 anos de idade, vítima de espancamento com paus e facas, com fraturas mandibular e coronária recente em um incisivo superior cariado, assinale a opção correta.

- A A lesão de cárie pode ser considerada uma concausa preexistente.
- B Não é possível estimar os tempos das fraturas pela perícia.
- C As lesões por deslizamento do gume da faca são perfuro-incisas.
- D A fratura mandibular pode ser decorrente de uma lesão incisa.
- E O perito deve levar em conta a atividade profissional da vítima para quantificar o dano, conforme artigo do CPB.

**QUESTÃO 56**

Com relação ao relatório odonto-legal, também denominado laudo, assinale a opção correta.

- A No preâmbulo, a parte inicial do laudo, coloca-se o relato do periciando, seja verdadeiro ou falso.
- B Fotografias, esquemas e ilustrações devem ser utilizados sempre que possível.
- C A descrição deve, sempre que possível, transmitir a impressão pessoal do perito.
- D A conclusão deve esclarecer todas as dúvidas da autoridade, como por exemplo a data do óbito.
- E A discussão aparece no laudo quando não há consenso entre os dois peritos.

**QUESTÃO 57**

Pelo menos 20 presos morreram carbonizados na madrugada desta quinta-feira em uma cadeia pública de Ponte Nova, a 180 quilômetro de Belo Horizonte. Segundo a polícia, o fogo começou após uma briga. Presos teriam cercado detentos rivais e colocado fogo em colchões. Uma equipe de legistas da capital deve chegar ainda nesta quinta-feira a Ponte Nova para fazer exames de DNA e de arcada dentária para a identificação dos corpos.

Internet <oglobo.globo.com> (com adaptações).

Com base nessas informações, assinale a opção correta.

- A Caso a superfície da cabeça esteja completamente carbonizada, o exame odontológico será infrutífero.
- B Caso o número de mortos tenha superado a capacidade operacional instalada, ocorreu um desastre de massa.
- C Caso sejam encontradas fraturas cranianas nos cadáveres, é correto concluir que ocorreram traumatismos contundentes, perfuro-contundentes ou corto-contundentes.
- D Os dentes coletados para exame genético devem ser mantidos a baixa temperatura em solução de hipoclorito de sódio.
- E Pode-se afirmar que o instrumento ou meio empregado foi ação térmica ou energia térmica.

**QUESTÃO 58**

A respeito de perícias criminais em vítimas de agressões físicas, assinale a opção correta.

- Ⓐ O perito não precisa da concordância do periciando para realizar o exame.
- Ⓑ É expressamente vedada a presença de acompanhantes no ambiente do exame.
- Ⓒ Caso o periciando apresente uma ferulização dentária, recomenda-se um exame complementar.
- Ⓓ Caso algum procedimento odontológico tenha sido realizado antes do exame, este se torna inviabilizado.
- Ⓔ A perícia não pode ser realizada na residência da vítima.

**QUESTÃO 59**

Acerca das possibilidades periciais propiciadas pelo exame dos pelos, assinale a opção correta.

- Ⓐ Os cabelos lisótricos são característicos do grupo étnico caucasóide.
- Ⓑ Os cabelos ulótricos são característicos do grupo étnico mongolóide.
- Ⓒ A forma da secção transversal dos pelos varia conforme o grupo étnico.
- Ⓓ A presença de um pelo crestado indica que houve a ação de um álcali ou ácido.
- Ⓔ Os pelos dos indivíduos do grupo étnico caucasóide são, em geral, de menor diâmetro que os dos negróides.

**QUESTÃO 60**

Com relação aos instrumentos de medida em odontologia-legal, assinale a opção correta.

- Ⓐ O paquímetro não serve para medir profundidades.
- Ⓑ O micrômetro é muito utilizado para medir a largura facial.
- Ⓒ O perímetro cefálico é medido com instrumentos flexíveis.
- Ⓓ A precisão de um paquímetro depende apenas da unidade da escala fixa.
- Ⓔ O compasso de correção é utilizado para medidas angulares.

**QUESTÃO 61**

Quanto a revogação e invalidação (ou anulação) de atos administrativos, assinale a opção correta.

- Ⓐ O desuso não é suficiente para se revogar um ato administrativo.
- Ⓑ Em razão de sua natureza, os atos vinculados são, em regra, revogáveis.
- Ⓒ A revogação dos atos administrativos produz efeitos *ex tunc*, uma vez que os atos revogáveis são aqueles que possuem vício de legalidade.
- Ⓓ A invalidação de um ato administrativo, ao contrário da revogação, deve ser analisada pelo administrador sob o enfoque da conveniência e da oportunidade.
- Ⓔ O poder de autotutela da administração não encontra limites no rol dos direitos previstos no art. 5.º da Constituição Federal de 1988 (CF).

**QUESTÃO 62**

O princípio da eficiência na administração pública foi inserido no *caput* do art. 37 da CF apenas com a edição da Emenda Constitucional n.º 19/1998. Entretanto, mesmo antes disso, já era considerado pela doutrina e pela jurisprudência pátria como um princípio implícito no texto constitucional. Sob o enfoque desse princípio, assinale a opção correta.

- Ⓐ A burocracia administrativa é considerada um mal necessário, de forma que a administração não deve-se preocupar em reduzir as formalidades destituídas de sentido.
- Ⓑ O princípio da eficiência, relacionado na CF apenas na parte em que trata da administração pública, não se aplica às ações dos Poderes Legislativo e Judiciário.
- Ⓒ O princípio da gestão participativa, que confere ao administrado interessado em determinado serviço público a possibilidade de sugerir modificações nesse serviço, não guarda relação com o princípio da eficiência.
- Ⓓ A imparcialidade e a neutralidade do agente administrativo na prática dos atos não contribuem para a efetivação do princípio da eficiência.
- Ⓔ A transparência dos atos administrativos é um importante aspecto do princípio da eficiência, na medida em que coíbe a prática de atos que visam à satisfação de interesses pessoais.

**QUESTÃO 63**

O estado da Paraíba editou uma lei cujo artigo 1.º foi assim redigido:

Art. 1.º Ficam criadas oitenta funções de confiança de Agente Judiciário de Vigilância, de provimento em comissão, para prestar serviços de vigilância aos órgãos do Poder Judiciário.

Nessa situação hipotética, o artigo em questão

- Ⓐ não fere qualquer dispositivo legal ou constitucional.
- Ⓑ fere apenas dispositivos legais, mas respeita todas as normas e princípios constitucionais relacionados à administração pública.
- Ⓒ obedece o inciso V do artigo 37 da CF, que assim dispõe: “V as funções de confiança, exercidas exclusivamente por servidores ocupantes de cargo efetivo, e os cargos em comissão, a serem preenchidos por servidores de carreira nos casos, condições e percentuais mínimos previstos em lei, destinam-se apenas às atribuições de direção, chefia e assessoramento.”
- Ⓓ fere, tão-somente, a regra constitucional que prevê a obrigatoriedade da prévia aprovação em concurso público para a investidura em cargos e empregos públicos.
- Ⓔ viola regra constitucional que prevê que as funções de confiança destinam-se apenas às atribuições de direção, chefia e assessoramento, além de ferir a regra também inscrita na CF que prevê a obrigatoriedade da prévia aprovação em concurso público para a investidura em cargos e empregos públicos.

**QUESTÃO 64**

A finalidade é um dos elementos do ato administrativo. Tamaña é a sua importância que alguns doutrinadores a consideram como um princípio do direito administrativo. Acerca desse importante princípio/elemento do ato administrativo, assinale a opção correta.

- A Quando o administrador, dentro do âmbito de sua competência, afasta-se do interesse público, diz-se que ele atuou com excesso de poder.
- B Aponta para a ocorrência de desvio de finalidade a conduta do superior que transfere servidor, com o qual já se desentendeu gravemente, de sua estrutura administrativa para localidade longínqua do estado, sem o objetivo de melhorar a prestação dos serviços públicos.
- C O desvio de finalidade pode ser genérico ou específico. Neste, o ato simplesmente deixa de atender ao interesse público. Naquele, o ato desatende finalidade indicada na lei.
- D Só há desvio de finalidade na administração pública quando o agente, ao praticar o ato, favorece ou persegue interesse particular.
- E Não há desvio de finalidade quando o chefe do Poder Executivo estadual implementa mudanças em seu departamento de trânsito com o fim exclusivo de aumentar a arrecadação.

**QUESTÃO 65**

A Constituição Federal de 1988 prevê, expressamente, a irredutibilidade dos subsídios e vencimentos dos servidores da administração pública. A respeito dessa previsão constitucional, assinale a opção correta.

- A A irredutibilidade de vencimentos diz respeito, tão-somente, aos servidores públicos sujeitos ao regime estatutário.
- B A irredutibilidade de vencimentos alcança todos os servidores públicos, inclusive os ocupantes de cargo em comissão.
- C A irredutibilidade de vencimentos é absoluta, ou seja, os vencimentos dos servidores não podem ser direta ou indiretamente reduzidos.
- D A irredutibilidade de vencimentos, segundo a interpretação do Supremo Tribunal Federal, é a jurídica, ou seja, é aquela que determina a realização de aumentos periódicos com base em critérios de correção iguais ou superiores aos índices oficiais de inflação para o período.
- E A irredutibilidade de vencimentos assegura a inalterabilidade do regime de remuneração do servidor público.

**QUESTÃO 66**

A respeito da infração penal no ordenamento jurídico brasileiro, assinale a opção correta.

- A Crimes, delitos e contravenções são termos sinônimos.
- B Adotou-se o critério tripartido, existindo diferença entre crime, delito e contravenção.
- C Adotou-se o critério bipartido, segundo o qual as condutas puníveis dividem-se em crimes ou contravenções (como sinônimos) e delitos.
- D O critério distintivo entre crime e contravenção é dado pela natureza da pena privativa de liberdade cominada.
- E A expressão infração penal abrange apenas crimes e delitos.

**QUESTÃO 67**

Em relação aos sujeitos ativo e passivo da infração penal no ordenamento jurídico brasileiro, assinale a opção **incorreta**.

- A A pessoa jurídica não pode ser sujeito ativo de infração penal.
- B Sujeito ativo do crime é aquele que pratica a conduta descrita na lei.
- C Sujeito passivo do crime é o titular do bem jurídico lesado ou ameaçado pela conduta criminosa.
- D O conceito de sujeito ativo da infração penal abrange não só aquele que pratica a ação principal, mas também quem colabora de alguma forma para a prática do fato criminoso.
- E Parte da doutrina entende que, sob o aspecto formal, o Estado é sempre sujeito passivo do crime.

**QUESTÃO 68**

Acerca dos institutos da tipicidade, da antijuridicidade e da culpabilidade previstos no Código Penal, assinale a opção correta.

- A Entende-se em legítima defesa quem, usando moderadamente dos meios necessários, repele injusta agressão atual, iminente, ou futura, a direito seu ou de outrem.
- B Coação irresistível e obediência hierárquica excluem a conduta do agente.
- C Quem age no estrito cumprimento do dever legal não responde pelo excesso doloso ou culposos.
- D Considera-se em estado de necessidade quem pratica o fato para salvar direito próprio ou alheio de perigo atual ou iminente, que não provocou por sua vontade, nem podia de outro modo evitar, cujo sacrifício, nas circunstâncias, não era razoável exigir-se.
- E Em regra, não pode alegar estado de necessidade quem tinha o dever legal de enfrentar o perigo.

**QUESTÃO 69**

Uma equipe de peritos oficiais odonto-legais da Secretaria de Estado da Segurança de uma unidade da federação, chefiada por Tatiane, foi acionada para identificar as vítimas de acidente aéreo criminoso. Os passageiros e tripulantes tiveram os corpos dilacerados pelo impacto da aeronave com o solo, de forma que a identificação só foi possível por meio da análise das arcadas dentárias. Divino é o profissional mais jovem da equipe de Tatiane, e o fazendeiro Eugênio, primo de Divino, é o principal suspeito de ter causado o acidente. O laudo final a ser produzido deverá ser anexado aos autos do inquérito policial, instaurado para a apuração dos responsáveis pelo fato criminoso.

Com base nessa situação hipotética, assinale a opção correta.

- A** Se, durante os trabalhos periciais, Tatiane perceber que Divino retirou um dente de ouro de uma das vítimas, escondendo-o maliciosamente para se apropriar do objeto, e, no entanto, por indulgência, não tomar nenhuma atitude contra o seu subordinado, nessa hipótese, Tatiane responderá pelo delito de corrupção passiva.
- B** Caso, ao ser questionada por familiar de uma das vítimas sobre o tempo de conclusão do laudo pericial, Tatiane solicitar determinada quantia em dinheiro para que os trabalhos sejam agilizados, porém, não receber nenhum valor, ela não responderá por nenhum delito.
- C** Se os atos investigativos forem declarados sigilosos e, mesmo assim, Tatiane conceder entrevista revelando detalhes sobre o desenvolvimento dos trabalhos periciais, ela incorrerá em falta grave, mas não em ilícito penal.
- D** Tatiane responderá pelo delito de falsa perícia caso seja intimada a comparecer perante o delegado que preside o inquérito policial para prestar esclarecimentos sobre fato de que não deva guardar segredo e, nesses esclarecimentos, faça afirmação inverídica a respeito dos trabalhos de sua equipe.
- E** Se, durante os trabalhos periciais, Divino descumprir ordem de Tatiane para satisfazer sentimento pessoal de proteção a Eugênio, então ele responderá pelo delito de desobediência.

**QUESTÃO 70**

A respeito dos crimes de lesão corporal, assinale a opção correta.

- A** O fato de a lesão ser praticada prevalecendo-se o agente das relações domésticas de coabitação não acarreta a majoração da pena, devendo o agente responder por lesão corporal simples.
- B** Não existe previsão de crime de lesão corporal culposa, uma vez que tal delito só pode ser praticado na forma dolosa.
- C** O agente não responderá por ilícito penal se praticar crime impelido por motivo de relevante valor moral e sob domínio de violenta emoção, logo em seguida a injusta provocação da vítima.
- D** Se o resultado da ação for a morte da vítima, o agente responderá por homicídio, ainda que reste comprovado que ele não tinha a intenção de matar nem assumira tal risco.
- E** Se da prática do crime resultar a incapacidade da vítima para as ocupações habituais por mais de 30 dias, o agente responderá por lesão corporal de natureza grave.

**QUESTÃO 71**

Quanto à *notitia criminis*, assinale a opção correta.

- A** É o conhecimento da infração penal pelo Ministério Público, titular da ação penal pública, não podendo ser encaminhada à autoridade policial.
- B** O conhecimento pela autoridade policial da infração penal por meio de requerimento da vítima denomina-se *notitia criminis* de cognição imediata.
- C** O conhecimento pela autoridade policial da infração penal por meio de suas atividades rotineiras denomina-se *notitia criminis* de cognição mediata.
- D** O conhecimento pela autoridade policial da infração penal por meio da prisão em flagrante do acusado denomina-se *notitia criminis* de cognição coercitiva.
- E** Não se reconhece a figura da notícia anônima, sendo proibido à autoridade policial iniciar investigação com base em informações apócrifas, uma vez que a Constituição Federal veda o anonimato.

**QUESTÃO 72**

Em relação ao inquérito policial (IP), assinale a opção correta.

- A** Do despacho que indeferir o requerimento feito por um particular para a abertura de IP caberá recurso para a autoridade hierarquicamente superior, ou seja, o juiz competente.
- B** Para verificar a possibilidade de de infração ter sido praticada de determinado modo, a autoridade policial poderá proceder à reprodução simulada dos fatos, ainda que esta contrarie a moralidade ou a ordem pública, uma vez que o interesse na solução do delito sobrepõe-se a valores individuais.
- C** O IP acompanhará a denúncia ou queixa, sempre que servir de base a uma ou outra.
- D** Em qualquer situação, o Ministério Público poderá requerer a devolução dos autos do IP à autoridade policial para novas diligências.
- E** Convencida da inexistência do crime, a autoridade policial poderá mandar arquivar os autos de IP.

**QUESTÃO 73**

Segundo a regra geral prevista no Código de Processo Penal, o IP deverá ser encerrado no prazo de

- A** cinco dias, se o indiciado estiver preso, ou em dez dias, quando este estiver solto.
- B** quinze dias, se o indiciado estiver preso, ou em trinta dias, quando este estiver solto.
- C** trinta dias, se o indiciado estiver preso, ou em sessenta dias, quando este estiver solto.
- D** dez dias, se o indiciado estiver preso, ou em trinta dias, quando este estiver solto.
- E** trinta dias, esteja o indiciado preso ou solto.

**QUESTÃO 74**

Acerca da prova no processo penal, assinale a opção correta.

- A** São inadmissíveis, devendo ser desentranhadas do processo, as provas consideradas ilícitas. No entanto, a legislação não proíbe a produção de provas derivadas das ilícitas.
- B** Poderá o juiz, de ofício, ordenar, mesmo antes de iniciada a ação penal, a produção antecipada de provas consideradas urgentes e relevantes.
- C** Quando a infração deixar vestígios, será indispensável o exame de corpo de delito, podendo supri-lo a confissão do acusado.
- D** Em regra, a perícia deverá ser realizada por dois peritos oficiais.
- E** Em regra, o laudo pericial será elaborado no prazo máximo de trinta dias, podendo este prazo ser prorrogado, em casos excepcionais, a requerimento dos peritos.

**QUESTÃO 75**

Em relação aos exames periciais, assinale a opção correta.

- A** Nos casos de morte violenta, bastará o simples exame externo do cadáver, ainda que haja infração penal a apurar.
- B** Quando encontrados em posição diversa, os cadáveres deverão ser colocados em posição horizontal para serem fotografados.
- C** Em regra, a autópsia será feita pelo menos seis horas depois do óbito.
- D** É vedado aos peritos instruir os laudos com fotografias que contenham imagens de forte mutilação corporal.
- E** Após a conclusão das perícias de laboratório, os peritos deverão descartar imediatamente o material periciado.

**QUESTÃO 76**

A respeito do exame para o reconhecimento de escritos, por comparação de letra, assinale a opção correta.

- A** É vedada a requisição de documentos que existirem em arquivos ou estabelecimentos públicos.
- B** Para a comparação, poderão servir quaisquer documentos que o suposto subscritor reconhecer ou já tiverem sido judicialmente reconhecidos como de seu punho, ou sobre cuja autenticidade não houver dúvida.
- C** A pessoa a quem se atribua o escrito será intimada para o ato, ficando obrigada a fornecer grafias de seu próprio punho para comparação.
- D** Para a comparação, só serão considerados os escritos fornecidos pelo indiciado a partir de palavras ditadas pela autoridade policial.
- E** Em caso de recusa do indiciado em fornecer os padrões para comparação, presumir-se-ão como seus os escritos examinados.

**QUESTÃO 77**

Em relação à natureza jurídica do IP, assinale a opção correta.

- A** O IP só será obrigatório para a apuração de crimes de ação privada.
- B** O IP só será obrigatório para a apuração de crimes de ação pública.
- C** Cuida-se de peça meramente informativa, podendo ser dispensável ao oferecimento da denúncia ou queixa.
- D** Trata-se de peça obrigatória, sem a qual a ação penal, pública ou privada, não poderá ser iniciada.
- E** Por não ser uma peça obrigatória, o IP poderá não acompanhar a denúncia ou a queixa, mesmo que sirva de base para uma ou outra.

**QUESTÃO 78**

Assinale a opção correta acerca das regras do Código de Processo Penal que tratam da perícia.

- A** Se houver divergência entre os peritos, deverão ser consignadas no auto do exame as declarações e as respostas de um e de outro; ou então cada um deverá redigir separadamente o seu laudo e a autoridade deverá nomear um terceiro perito. Se este perito divergir de ambos, a autoridade poderá mandar proceder a novo exame por outros peritos.
- B** Ainda que o perito não atenda, sem justificativa plausível, a intimação para prestar esclarecimentos em juízo, a autoridade judicial não poderá determinar a condução coercitiva dele, uma vez que não há hierarquia entre eles.
- C** Analfabetos e pessoas com menos de 21 anos de idade podem atuar como peritos apenas para a apuração de delitos de menor potencial ofensivo.
- D** Peritos não se sujeitam às regras de suspeição aplicáveis às autoridades judiciais.
- E** Por realizarem trabalhos menos complexos, os intérpretes não podem ser equiparados aos peritos.

**QUESTÃO 79**

São características do inquérito policial

- A** a publicidade e a imprescritibilidade.
- B** a publicidade e o contraditório.
- C** o sigilo e a inquisitividade.
- D** o sigilo e a ampla defesa.
- E** a ampla defesa e o contraditório.

**QUESTÃO 80**

Em relação à confissão do acusado, assinale a opção correta.

- A** Uma vez confessada a prática do delito, os demais meios probatórios podem ser dispensados, pois a confissão supremacia sobre estes.
- B** Atualmente, entende-se que o silêncio do acusado não importa confissão nem pode constituir elemento para a formação do convencimento do juiz.
- C** A confissão é divisível e retratável, sem prejuízo do livre convencimento do juiz, fundado no exame das provas em conjunto.
- D** O Código de Processo Penal não atribui valor probatório à confissão do acusado.
- E** Ocorre a confissão ficta ou presumida quando o acusado, devidamente citado, não comparece em juízo para se defender.

## PROVA DISCURSIVA

- Nesta prova, que vale **quinze** pontos, faça o que se pede, usando o espaço para rascunho indicado no presente caderno. Em seguida, transcreva o texto para a **FOLHA DE TEXTO DEFINITIVO DA PROVA DISCURSIVA**, no local apropriado, pois **não serão avaliados fragmentos de texto escritos em locais indevidos**.
- Respeite o limite máximo de **trinta** linhas. Qualquer fragmento de texto além desse limite será desconsiderado.
- Na **folha de texto definitivo**, identifique-se apenas no cabeçalho da primeira página, pois **não será avaliado** texto que tenha qualquer assinatura ou marca identificadora fora do local apropriado.

---

Em meio aos saques e à insegurança, cidades catarinenses atingidas pelas chuvas estão sob uma espécie de toque de recolher decretado pela Polícia Militar. Só poderão ficar nas ruas à noite moradores ou voluntários para ajudar os desalojados. Filas de distribuição de alimentos se espalham pelas cidades.

O Globo, 28/11/2008, capa.

---

Considerando que o fragmento de texto acima tem caráter unicamente motivador, redija texto dissertativo acerca do seguinte tema.

### **Em meio à tragédia, a violência que gera insegurança.**

Ao elaborar seu texto, aborde, necessariamente, os seguintes aspectos:

- ▶ aspectos marcantes do quadro de violência e insegurança no Brasil atual;
- ▶ que esperar do aparelho policial ante a explosão de violência;
- ▶ políticas públicas em áreas marcadas pela insegurança.



1	
2	
3	
4	
5	
6	
7	
8	
9	
10	
11	
12	
13	
14	
15	
16	
17	
18	
19	
20	
21	
22	
23	
24	
25	
26	
27	
28	
29	
30	

