



ESTADO DO ACRE

SECRETARIA DE ESTADO DA GESTÃO ADMINISTRATIVA (SGA)

Nome do candidato:

Número do documento de identidade:

Número de inscrição:

Sala:

Seqüencial:

Cidade de realização da(s) prova(s):

Concurso Público

Nível Superior

Aplicação: 24/2/2008

Cargo **9**: NUTRICIONISTA

MANHÃ

LEIA COM ATENÇÃO AS INSTRUÇÕES ABAIXO.

- 1 Ao receber este caderno, confira inicialmente os seus dados pessoais transcritos acima. Em seguida, verifique se ele contém cento e vinte itens, correspondentes às provas objetivas, corretamente ordenados de 1 a 120.
- 2 Caso o caderno esteja incompleto ou tenha qualquer defeito, solicite ao fiscal de sala mais próximo que tome as providências cabíveis, pois não serão aceitas reclamações posteriores.
- 3 Não utilize lápis, lapiseira (grafite), borracha e(ou) qualquer material de consulta que não seja fornecido pelo CESPE/UnB.
- 4 Não se comunique com outros candidatos nem se levante sem autorização do chefe de sala.
- 5 Recomenda-se não marcar ao acaso: cada item cuja resposta diverja do gabarito oficial definitivo receberá pontuação negativa, conforme consta em edital.
- 6 A duração das provas é de **três horas e trinta minutos**, já incluído o tempo destinado à identificação — que será feita no decorrer das provas —, e ao preenchimento da folha de respostas.
- 7 Você deverá permanecer obrigatoriamente em sala por, no mínimo, **uma hora** após o início das provas e poderá levar este caderno de provas somente no decurso dos últimos **quinze minutos** anteriores ao horário determinado para o término das provas.
- 8 Ao terminar as provas, chame o fiscal de sala mais próximo, devolva-lhe a sua folha de respostas e deixe o local de provas.
- 9 A desobediência a qualquer uma das determinações constantes no presente caderno ou na folha de respostas poderá implicar a anulação das suas provas.

AGENDA (datas prováveis)

- I **26/2/2008**, após as 19 h (horário de Brasília) – Gabaritos oficiais preliminares das provas objetivas. Internet — www.cespe.unb.br/concursos/sgaac2007.
- II **27 e 28/2/2008** – Recursos (provas objetivas): exclusivamente no Sistema Eletrônico de Interposição de Recurso, internet, mediante instruções e formulários que estarão disponíveis nesse sistema.
- III **18/3/2008** – Resultado final das provas objetivas e convocação para os exames médicos. Diário Oficial do Estado do Acre e Internet.

OBSERVAÇÕES

- Não serão objeto de conhecimento recursos em desacordo com o item 19 do Edital n.º 113 – SGA/JAPEN/PCAC/AC, de 14/11/2007.
- Informações adicionais: telefone 0(XX)61 3448-0100; e/Internet — www.cespe.unb.br/concursos/sgaac2007.
- É permitida a reprodução deste material apenas para fins didáticos, desde que citada a fonte.

- De acordo com o comando a que cada um dos itens de **1 a 120** se refira, marque, na **folha de respostas**, para cada item: o campo designado com o código **C**, caso julgue o item **CERTO**; ou o campo designado com o código **E**, caso julgue o item **ERRADO**. A ausência de marcação ou a marcação de ambos os campos não serão apenadas, ou seja, não receberão pontuação negativa. Para as devidas marcações, use a **folha de respostas**, único documento válido para a correção das suas provas.
- Nos itens que avaliam **Noções de Informática**, a menos que seja explicitamente informado o contrário, considere que todos os programas mencionados estão em configuração-padrão, em português, que o *mouse* está configurado para pessoas destras e que expressões como clicar, clique simples e clique duplo referem-se a cliques com o botão esquerdo do *mouse*. Considere também que não há restrições de proteção, de funcionamento e de uso em relação aos programas, arquivos, diretórios e equipamentos mencionados.

CONHECIMENTOS BÁSICOS

Texto para os itens de 1 a 13

1 Uma decisão singular de um juiz da Vara de
 Execuções Criminais de Tupã, pequena cidade a 534 km da
 cidade de São Paulo, impondo critérios bastante rígidos para
 4 que os estabelecimentos penais da região possam receber
 novos presos, confirma a dramática dimensão da crise do
 sistema prisional. A sentença determina, entre outras
 7 medidas, que as penitenciárias somente acolham presos que
 residam em um raio de 200 km.

Segundo o juiz, as medidas que tomou são previstas
 10 pela Lei de Execução Penal e objetivam acabar com a
 violação dos direitos humanos da população carcerária e
 “abrir o debate a respeito da regionalização dos presídios”.
 13 Ele alega que muitos presos das penitenciárias da região são
 de famílias pobres da Grande São Paulo, que não dispõem de
 condições financeiras para visitá-los semanalmente, o que
 16 prejudica o trabalho de reeducação e de ressocialização.

Sua sentença foi muito elogiada. Contudo, o governo
 estadual anunciou que irá recorrer ao Tribunal de Justiça, sob
 19 a alegação de que, se os estabelecimentos penais não
 puderem receber mais presos, os juízes das varas de
 execuções não poderão julgar réus acusados de crimes
 22 violentos, como homicídio, latrocínio, seqüestro ou estupro.
 Além disso, as autoridades carcerárias alegam que a decisão
 impede a distribuição de integrantes de uma quadrilha por
 diversos estabelecimentos penais, seja para evitar que
 25 continuem comandando seus “negócios”, seja para coibir a
 formação de facções criminosas.

Com um *deficit* de mais de 40 mil vagas e várias
 28 unidades comportando o triplo de sua capacidade de lotação,
 a já dramática crise do sistema prisional de São Paulo se
 agrava todos os dias. O mérito da sentença do juiz de Tupã,
 31 que dificilmente será confirmada em instância superior, é o
 de refrescar a memória do governo sobre a urgência de uma
 34 solução para o problema.

Estado de S. Paulo, 13/1/2008, p. A3 (com adaptações).

Com referência às idéias do texto, julgue os itens de 1 a 7.

- 1 De acordo com o texto, não ocorrem crimes violentos, como homicídio, latrocínio, seqüestro e estupro, na cidade de Tupã.
- 2 Depreende-se do texto que a crise do sistema prisional de São Paulo pode ser resolvida com a adoção de medidas que restrinjam o deslocamento dos presos e dos seus familiares.
- 3 Infere-se do texto que o juiz mencionado, ao proferir sua sentença, se preocupou com a reabilitação dos presos.

- 4 Subentende-se da leitura do terceiro parágrafo que o governo de São Paulo considera inviável cumprir a sentença e recorrerá à instância superior.
- 5 De acordo com o terceiro parágrafo do texto, o encarceramento de criminosos em diferentes penitenciárias possibilita a desmobilização de quadrilhas.
- 6 Segundo o autor do texto, a sentença salienta a necessidade de uma solução para a grave situação do sistema prisional de São Paulo.
- 7 O texto caracteriza-se como texto descritivo devido à sua complexidade e à apresentação de fatos que ocorreram com personagens reais.

Julgue os itens seguintes, referentes às estruturas lingüísticas do texto.

- 8 As palavras “singular” (l.1) e “dramática” (l.5) qualificam, respectivamente, os substantivos “decisão” (l.1) e “dimensão” (l.5).
- 9 O trecho “pequena cidade a 534 km da cidade de São Paulo” (l.2-3) encontra-se entre vírgulas por exercer a função de aposto.
- 10 A correção gramatical do texto seria mantida se, na linha 3, a palavra “bastante” fosse flexionada no plural, para concordar com o substantivo “critérios”.
- 11 No trecho “para visitá-los semanalmente” (l.15), o pronome refere-se a “presos” (l.13).
- 12 As orações subordinadas “que as penitenciárias somente acolham presos” (l.7), “que tomou” (l.9) e “que irá recorrer ao Tribunal de Justiça” (l.18) desempenham a função de complemento do verbo.
- 13 Na linha 17, o emprego da conjunção “Contudo” estabelece uma relação de causa e efeito entre as orações.

1 Falara com voz sincera, exaltando a beleza da
paisagem e revelando que, se dependesse só dele, passaria o
resto da vida ali, morreria na varanda, abraçado à visão do rio
4 e da floresta. Era isso o que mais queria, se Alicia estivesse
ao seu lado.

Agora, ao vê-lo assim, suado e nervoso, mudando de
7 lugar o tempo todo e murmurando palavras que me
escapavam, temia que me abordasse para conversar sobre o
filho. Não parecia estar no iate, e sim em sua casa, em
10 Manaus: sentado, pernas e pés juntos, tronco ereto, a cabeça
oscilando, como se fizesse um não em câmera lenta.
Despertava como quem leva um susto, ia lavar o rosto e
13 retomava sua ronda, que me deixava mareado. Eu esperava
o fim da tarde com ansiedade; mal escurecia, entrava no
camarote para ler, mas ficava pensando nos dois: Mundo e
16 seu pai. Quando não conseguia dormir, subia ao convés e via
o vulto sentado na popa, o focinho de Fogo no colo; Jano não
se voltava.


Milton Hatoum. *Cinzas do Norte*. São Paulo: Companhia da Letras, 2005, p. 86-7.

Considerando as idéias e a linguagem do texto acima, julgue os
itens que se seguem.

- 14 As orações “se dependesse só dele” (ℓ.2) e “se Alicia estivesse ao seu lado” (ℓ.4-5) estabelecem circunstância de condição em relação às orações às quais se subordinam.
- 15 Na linha 3, o emprego da crase antes do substantivo “visão” é optativo, visto que o termo “abraçado” pode ser seguido por complemento direto ou indireto.
- 16 A correção gramatical do texto seria mantida se o pronome “que”, em “que me escapavam” (ℓ.7-8), fosse substituído por **quê**.
- 17 Na linha 8, a forma verbal “temia” concorda com o sujeito de terceira pessoa do singular **ele**, que foi omitido pelo narrador.
- 18 A oração “como se fizesse um não em câmera lenta” (ℓ.11) expressa uma comparação estabelecida pelo narrador.
- 19 A correção gramatical e o sentido do texto seriam mantidos se, na linha 13, a preposição **a** fosse incluída após a forma verbal “esperava”: Eu esperava ao fim da tarde com ansiedade.
- 20 A correção gramatical do texto seria mantida se a vírgula empregada antes da conjunção “mas” (ℓ.15) fosse omitida.

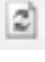



A figura acima mostra uma janela do Windows Explorer, executada em um computador cujo sistema operacional é o Windows XP. Com relação a essa figura, julgue os itens a seguir.

- 21 O item **Escritos alunos** é uma pasta com arquivos do Word.
- 22 A opção **Painel de controle**, que não está mostrada na figura, tem, como funcionalidade principal, permitir controlar o tamanho máximo dos arquivos criados no Word.
- 23 A pasta **Administrativo** é uma subpasta da pasta **Secretaria de Gestão Atre - SGA**.
- 24 Ao se clicar a ferramenta , a lista de pastas será ocultada.






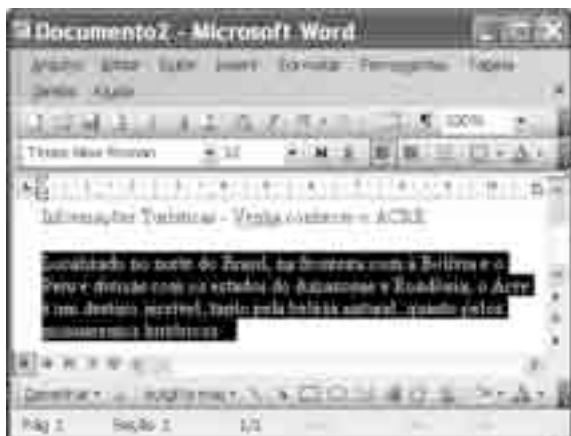
Considerando a figura acima, que mostra uma janela do navegador Internet Explorer 6 (IE6), julgue os itens que se seguem.

- 25 Para iniciar novamente o *download* da página www.google.com.br, é suficiente clicar a ferramenta .
- 26 No endereço www.google.com.br, o termo **.br** indica que o URL é de um sítio do governo brasileiro.
- 27 O acesso à Internet só é possível com a utilização do navegador Internet Explorer.
- 28 Ao se clicar a ferramenta , é iniciado um processo por meio do qual o sítio atual poderá ser acrescentado a uma lista de favoritos.
- 29 Utilizando-se o *menu* Ferramentas, é possível configurar as opções da Internet.





Considerando a figura acima, julgue os itens subsequentes, acerca do Excel 2003.

- 30 O total de ordens de serviços pode ser calculado utilizando-se a ferramenta Soma que é iniciada por meio do botão .
- 31 O sombreadimento dos títulos pode ser alterado utilizando-se a ferramenta .
- 32 A ferramenta  permite fazer a correção ortográfica da planilha mostrada na figura acima.



Com base na figura acima, julgue os itens que se seguem com relação ao Word 2003.

- 33 O título do texto pode ser formatado com borda utilizando-se a ferramenta .
- 34 O parágrafo selecionado está formatado com alinhamento justificado.
- 35 Considerando-se que a impressora padrão esteja configurada corretamente, para se imprimir o texto é suficiente clicar a ferramenta .

Envelhecimento de consumidores e da força de trabalho, desastres ecológicos de conseqüências imprevisíveis, campanha de consumidores contra empresas que não respeitam o meio ambiente. Até pouco tempo atrás considerados de importância secundária, esses temas hoje já dividem espaço com questões tradicionais, como falta de energia, inflação e aspectos regulatórios na pauta dos mais sérios riscos para a perenidade de grandes corporações globais. É o que aponta recente estudo, que também relaciona alguns problemas que devem ganhar força em breve, como uma desaceleração na China, a briga por talentos e a incapacidade das empresas de inovar.

Gazeta Mercantil, 15/1/2008, capa (com adaptações).

Tendo o texto acima como referência inicial e considerando aspectos relevantes do atual panorama mundial, julgue os itens que se seguem.

- 36 Em seu conjunto, o texto menciona tópicos característicos do atual estágio da economia mundial, marcado pela expansão de suas atividades em escala cada vez mais planetária.
- 37 A globalização pressupõe a necessidade de domínio do conhecimento como forma de se assegurarem as constantes inovações tecnológicas, das quais tanto se nutre o sistema produtivo contemporâneo.
- 38 A questão ambiental, embora com peso crescente na agenda mundial e suscitando preocupação de autoridades e da sociedade, ainda não influi nos rumos do comércio internacional.
- 39 Vítima de séria crise energética em passado recente, popularmente chamada de apagão, o Brasil volta a se preocupar com a possibilidade de eventual escassez de energia motivada pela irregularidade das chuvas.
- 40 Surpreendentemente, o texto não menciona a insegurança gerada pela instabilidade da legislação reguladora da economia como potencial perigo para as grandes empresas transnacionais.
- 41 A China apresenta-se, na atualidade, como país emergente, ostentando um dos mais altos índices de crescimento econômico no mundo e presença crescentemente ampliada no volume de comércio global.
- 42 Infere-se do texto que uma eventual redução do nível de expansão da economia chinesa seria benéfica para as grandes corporações mundiais porque significaria menos concorrência para elas.
- 43 O texto sugere que a capacidade de reciclar-se e de inovar é condição imposta pela globalização para que as empresas não declinem ou desapareçam, tragadas pela extrema competitividade que hoje vigora na economia.
- 44 Ao mencionar as grandes corporações globais, o texto certamente se refere às empresas transnacionais, também conhecidas como multinacionais.
- 45 A Organização Mundial do Comércio (OMC) é o órgão multilateral que tem por finalidade elaborar as regras a serem seguidas no comércio internacional e zelar pela observância delas.

Uma palavra sobre $\Sigma = \{0, 1\}$ consiste dos próprios símbolos de Σ , 0 e 1, e também de uma concatenação de qualquer dos símbolos de Σ , como, por exemplo, 00, 01, 000, 001, 1001 etc. Uma palavra tem comprimento N quando possui N símbolos. Defina por Σ^N o conjunto de todas as palavras sobre Σ que têm comprimento N .

Com base nessas informações, julgue os itens a seguir.

- 46 O conjunto Σ^4 contém exatamente 16 palavras.
- 47 Se $\Gamma = \{0, 2\}$, então o conjunto $\Gamma^3 \cap \Sigma^3$ contém um único elemento, a palavra 012.

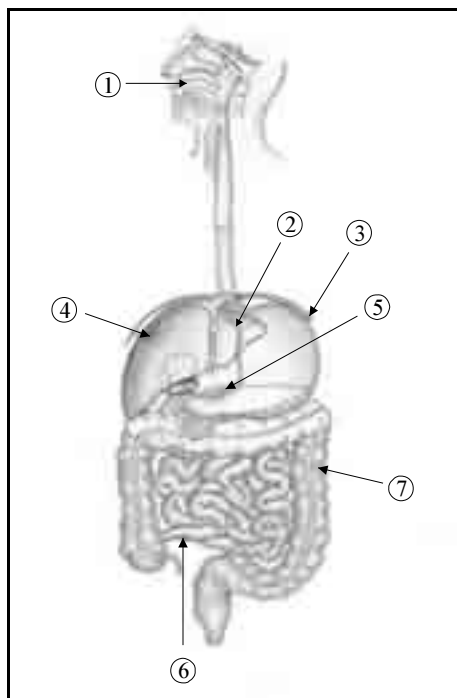
Uma proposição é uma afirmação que pode ser julgada como verdadeira — V —, ou falsa — F —, mas não como ambas. Uma proposição é simples quando não contém nenhuma outra proposição como parte de si mesma e, quando a proposição é formada pela combinação de duas ou mais proposições simples, é denominada proposição composta. Uma proposição simples é, normalmente, representada simbolicamente por letras maiúsculas do alfabeto. As expressões $A \rightarrow B$ e $A \vee B$ representam proposições compostas, que são lidas, respectivamente, como “se A então B” e “A ou B”. A primeira proposição tem valor lógico F quando A é V e B é F, nos demais casos é V; a segunda tem valor lógico F quando A e B são F, nos demais casos é V. A expressão $\neg A$ também representa uma proposição composta, lida como “não A”, e tem valor lógico V quando A é F, e tem valor lógico F quando A é V. Com base nessas definições, julgue os itens subsequentes.

- 48 Considere que as proposições listadas abaixo sejam todas V.
- I Se Clara não é policial, então João não é analista de sistemas.
- II Se Lucas não é policial, então Elias é contador.
- III Clara é policial.

Supondo que cada pessoa citada tenha somente uma profissão, então está correto concluir que a proposição “João é contador” é verdadeira.

- 49 As proposições $A \rightarrow B$ e $(\neg B) \rightarrow (\neg A)$ têm a mesma tabela verdade.
- 50 A proposição “Se a vítima não estava ferida ou a arma foi encontrada, então o criminoso errou o alvo” fica corretamente simbolizada na forma $(\neg A) \vee B \rightarrow C$.

CONHECIMENTOS ESPECÍFICOS



Considerando a figura acima, em que os números de ① a ⑦ indicam diferentes partes do corpo humano, julgue os itens a seguir.

- 51 Nessa figura, ① identifica a cavidade bucal, onde, mais especificamente na superfície da língua, são percebidos os quatro sabores primários: amargo, azedo ou ácido, salgado e doce. A percepção desses sabores pode alterar-se conforme a idade do indivíduo, o tempo que o alimento fica na boca e o processo de mastigação.
- 52 Chocolate, café e bebidas alcoólicas aumentam o tônus de contração do esfíncter esofágico inferior, indicado por ② na figura, o que evita seu relaxamento e provoca refluxo gastroesofágico, especialmente em indivíduos portadores de hérnia de hiato.
- 53 O estômago, indicado por ③, é um importante sítio absorptivo, graças à presença do fator intrínseco.
- 54 O fígado e o pâncreas, indicados respectivamente por ④ e ⑤, são glândulas anexas ao sistema digestório, sendo que o comprometimento anatômico ou funcional de qualquer porção desses órgãos inviabiliza o processo digestivo e absorptivo.
- 55 Os idosos representam um grupo nutricionalmente vulnerável porque são mais suscetíveis às doenças inflamatórias intestinais, como doença celíaca e doença de Crohn, que acometem principalmente o intestino delgado, indicado, na figura, por ⑥.
- 56 Dieta rica em fibra é recomendada para o caso de constipação intestinal crônica, caracterizada pela diminuição do movimento peristáltico na região, indicada, na figura, por ⑦.

Farinha

A farinha é feita de uma planta da família das euforbiáceas, euforbiáceas de nome *manihot utilissima* que um tio meu apelidou de macaxeira e foi aí que todo mundo achou melhor!... a farinha tá no sangue do nordestino eu já sei desde menino o que ela pode dar e tem da grossa, tem da fina se não tem da quebradinha vou na vizinha pegar pra fazer pirão ou mingau farinha com feijão é animal! o cabra que não tem eira nem beira lá no fundo do quintal tem um pé de macaxeira a macaxeira é popular é macaxeira pr' ali, macaxeira pra cá e em tudo que é farinhada a macaxeira tá você não sabe o que é farinha boa Farinha é a que a mãe me manda lá de Alagoas.

Acerca do texto acima do compositor Djavan a respeito da farinha, alimento popular no Brasil, e de aspectos a ela relacionados, julgue os itens a seguir.

- 57 A simbologia desse alimento, para além de suas características físicas e nutricionais, expressa cultura, relações sociais e sentimentos.
- 58 Em algumas regiões do Brasil usam-se o nome de aipim ou macaxeira para designar a mandioca-doce, uma das matérias-primas usadas para se fazer a farinha.
- 59 O valor nutricional da macaxeira, que pertence ao mesmo grupo alimentar das frutas e hortaliças, reside em seu alto teor de vitaminas, minerais e fibras.
- 60 Um prato de farinha com feijão equivale, energeticamente, a um de arroz com feijão, outro prato tipicamente brasileiro.
- 61 A macaxeira e a farinha são alimentos populares; portanto, raramente incluídos no cardápio de restaurantes sofisticados no Brasil.
- 62 A farinha é facilmente transportada e, por ser um alimento seco, possui prazo de validade indeterminado.

A culinária da região Norte do Brasil foi fortemente influenciada pela culinária indígena, caracterizada por alimentos assados, moqueados, tostados e, às vezes, cozidos. Nas preparações indígenas não se utiliza o açúcar, e o sal aparece raramente. Com relação a esse assunto, julgue os itens que se seguem.

- 63 É correto afirmar que o padrão alimentar indígena descrito é saudável.
- 64 A moqueca de peixe é um exemplo de prato tipicamente brasileiro e de influência indígena.
- 65 Mesmo na região Norte é inadequado incluir pratos indígenas em cardápios de unidades de produção de refeições de grande porte, pela complexidade de sua preparação e pelo alto custo.

Carla, 15 anos de idade, achando-se gorda, procurou espontaneamente assistência nutricional. Seu peso, à época da consulta, era de 72,5 kg, sua estatura de 156 cm e circunferência de sua cintura de 89 cm. Carla não apresentava ascite ou abdome gravídico. Sua dieta era baseada em lanches rápidos e hiperenergéticos, sendo o consumo de frutas e hortaliças baixo. Além disso, Carla não praticava atividades físicas.

Considerando a situação hipotética apresentada, julgue os itens subseqüentes.

- 66** Segundo as informações acima, é correto afirmar que foram realizadas, durante a consulta, a anamnese alimentar e a antropometria, que representam dados parciais da avaliação do estado nutricional da adolescente.
- 67** Carla encontra-se em risco nutricional, caracterizado por problemas de saúde no presente.
- 68** De maneira geral, valores aumentados da circunferência da cintura, como observado em Carla, associam-se positivamente à gordura subcutânea, que é a responsável pela resistência à insulina.
- 69** Pelas informações fornecidas, é correto inferir que Carla apresenta excesso de peso, representado principalmente por massa gorda, apesar de não ter sido realizado exame de bioimpedância elétrica.
- 70** O nutricionista que atendeu Carla pode orientá-la quanto à prática de atividade física, desde que acompanhada por um educador físico.
- 71** Para promover o emagrecimento de Carla, o nutricionista deve prescrever-lhe uma dieta hipoenergética e de consistência branda, o que facilitará a digestão dos alimentos.
- 72** Na situação descrita, o tratamento só será efetivo se for estabelecido processo de acompanhamento nutricional a longo prazo, com estratégias educacionais dirigidas, visando mudanças gradativas e sustentadas do comportamento alimentar, e prática de atividade física.

Em 2006, o Ministério da Saúde lançou o **Guia alimentar para a população brasileira — promovendo a alimentação saudável**. Esse guia contém as primeiras diretrizes alimentares oficiais para os brasileiros. Desde então, os nutricionistas têm sido encorajados a utilizá-lo como referência em suas atividades junto à comunidade. Com relação a esse documento e ao tema nele evocado, julgue os itens subseqüentes.

- 73** O objetivo do referido guia é a prescrição de dietas para indivíduos portadores de doenças crônicas não-transmissíveis.
- 74** As orientações presentes nesse guia são expressas em termos das propriedades dos nutrientes, mais do que em termos de alimentos e bebidas, o que facilita a atenção primária e a educação em saúde.
- 75** Os preceitos da nutrição normal e atributos da alimentação saudável, são variedade, cor, harmonia e segurança sanitária dos alimentos.

76 Para a promoção da alimentação saudável não há recomendações baseadas em evidências científicas possíveis e insuficientes. As recomendações, adotadas são aquelas com evidência convincente, ou seja, baseadas em estudos que demonstram associação entre exposição e doença, com nenhuma ou pouca evidência contrária.

77 As recomendações do guia são importantes para a população em geral, para os profissionais de saúde, para governantes e profissionais do setor produtivo e para as famílias.

78 A alimentação saudável é cara, de difícil acesso e, na maioria das vezes, pouco saborosa. Para superar essas dificuldades, recomendam-se ações de fomento por parte do governo federal e apela-se para estratégias de convencimento da população.

A segurança alimentar é uma questão de saúde pública. Foi com esse pensamento que o SENAC criou uma estrutura interna chamada SENAC Alimentos, que tem como objetivo principal apoiar as empresas do setor alimentício na implantação de programas de qualidade, proporcionando aos consumidores produtos e serviços de excelência. Dentro dessa estrutura, está o Programa Alimentos Seguros (PAS), composto por seis setores estratégicos: indústria, mesa, distribuição, ações especiais, campo e transporte.

O PAS é voltado para disseminar e apoiar a implantação das Boas Práticas e do Sistema de Análise de Perigos e Pontos Críticos de Controle (APPCC) nas empresas de alimentos e de alimentação, em todo o país.

Marcelo Queiroz. Diário de Natal. 15/12/2007.
Internet: <<http://diariodenatal.dnonline.com.br>> (com adaptações).

Tendo o texto acima como referência inicial, julgue os itens a seguir.

- 79** O conceito de segurança alimentar e nutricional no âmbito de saúde pública, além da garantia do acesso pela população ao produto alimentício em boas condições higiênico-sanitárias, refere-se ao acesso regular e permanente a alimentos com qualidade nutricional, em quantidade adequada, considerados aspectos culturais, sociais, econômicos e ambientais.
- 80** Os setores estratégicos envolvidos no programa ao qual o texto se refere aparecem em ordem crescente de importância, começando pela indústria e terminando pelo transporte.
- 81** As Boas Práticas e o sistema APPCC são manuais técnicos de autoria do SENAC que descrevem as medidas de controle e monitorização que garantam, ao final do processo, a obtenção de um alimento seguro e com qualidade. Esses manuais ainda não foram regulamentados.
- 82** Um alimento que está apto para o consumo humano é aquele que atende a padrão de identidade e qualidade preestabelecido, no que concerne a aspectos higiênico-sanitários e nutricionais.

Refeição preparada e servida a funcionários de um hospital causou um surto de infecção alimentar. Nessa refeição foram servidos: carne de sol, bolinho de peixe, arroz, feijão, aipim *sauté*, melancia e suco de maracujá. Após esse episódio, foi realizado inquérito epidemiológico com a participação de 53 pessoas, das quais 47 apresentaram um quadro severo da doença. O período médio de incubação foi de 26 horas. As pesquisas laboratoriais para a identificação dos possíveis alimentos e microrganismos envolvidos no episódio e os resultados das análises revelaram a presença de *Salmonella spp.* nas amostras de feijão e aipim *sauté*. Coproculturas realizadas com amostras dos manipuladores também indicaram a presença de microrganismos do gênero *Salmonella*. A análise do inquérito epidemiológico associado às pesquisas laboratoriais foi de grande importância para a identificação do alimento e dos microrganismos implicados.

A. Q. Guimarães, C. C. Leite, I. D. S. Teixeira, M. E. B. Sant'anna e P. N. Assis. **Deteção de *Salmonella spp.* em alimentos e manipuladores envolvidos em um surto de infecção alimentar.** In: *Rev. Bras. Saúde Prod. An.* 2001, v.2 p. 1-4 (com adaptações).

Considerando o texto acima, julgue os próximos itens.

- 83** A infecção alimentar de que trata o texto também pode ser denominada intoxicação alimentar, em função do período de incubação e da sintomatologia grave.
- 84** Apenas a presença de câmara fria para guardar os alimentos e o controle adequado da temperatura de resfriamento não teriam evitado o surto de doença veiculada por alimentos, se permanecessem os outros problemas no ambiente de produção.
- 85** Na situação mencionada, o problema foi do planejamento inadequado do cardápio, uma vez que foram incluídos alimentos que são facilmente veiculadores de doenças.
- 86** Provavelmente, a contaminação a que se refere o texto ocorreu de pessoa para pessoa e por utilização de técnicas inadequadas de higiene, típicos de infecção por *Salmonella spp.*
- 87** É correto afirmar que as preparações de feijão e aipim não eram de boa qualidade nutricional, ainda que os consumidores não tenham se queixado quanto às características organolépticas desses produtos.
- 88** Em muitos casos de surtos, não é possível fazer as pesquisas laboratoriais. Quando isso acontece, o emprego isolado do inquérito epidemiológico, que investiga a sintomatologia envolvida e os alimentos consumidos, também permite traçar possíveis agentes envolvidos na doença veiculada por alimentos e fatores determinantes para sua ocorrência.

Acerca da estrutura física de uma Unidade de Alimentação e Nutrição (UAN) e das atividades desenvolvidas para o seu adequado funcionamento, julgue os itens que se seguem.

- 89** A localização mais adequada para uma UAN é o andar térreo, por facilitar o acesso aos fornecedores e a remoção do lixo.
- 90** Despensas devem apresentar porta larga e alta, piso lavável e resistente, boa iluminação e ventilação cruzada ou mecânica, que permita ampla circulação de ar entre as mercadorias.

- 91** As funções administrativas de planejamento, organização, comando e coordenação de uma UAN são de responsabilidade do chefe de produção, normalmente o proprietário da empresa. Ao nutricionista cabe, primordialmente, além de suas funções técnicas, a função administrativa de controlar a produção.
- 92** É atividade técnica do nutricionista o cálculo do indicador da previsão quantitativa de gêneros, que considera o *per capita* bruto do alimento, o número de comensais previstos e a frequência do alimento no cardápio.

Quanto aos tipos de sistemas de produção de refeições coletivas, julgue os itens a seguir.

- 93** No sistema tradicional, o preparo dos alimentos é efetuado um dia antes de as refeições serem servidas.
- 94** No sistema centralizado, também conhecido como *cook-chill*, as refeições são produzidas em uma unidade central e transportadas em carrinhos térmicos, ainda aquecidas, a outros locais, denominados cozinhas-satélites.

No planejamento de cardápios em uma UAN, é fundamental o conhecimento do fator de correção (FC), do índice de conversão (IC) e do indicador de reidratação (IR) dos alimentos, para se evitar compra insuficiente ou desperdício de matéria-prima. Com relação a esse assunto, julgue os itens subsequentes.

- 95** O IC e o IR não se aplicam a alimentos que são consumidos crus, como frutas e algumas hortaliças. A previsão de compras, nesse caso, deve ser baseada no FC.
- 96** Sabendo que o FC do milho é igual a 2,63, o nutricionista deve solicitar a compra de 5 kg desse produto se a quantidade total necessária estimada do produto limpo foi de 3 kg.
- 97** O IR aplica-se a cereais e leguminosas que são deixados de molho, como trigo e grão-de-bico.

Julgue os itens seguintes quanto às atividades do profissional de nutrição.

- 98** O nutricionista é um profissional de saúde, em qualquer de suas áreas de atuação.
- 99** A participação obrigatória de nutricionistas em equipes multidisciplinares está prevista na lei que regulamenta essa profissão.
- 100** Para recusar-se a executar atividades incompatíveis com suas atribuições profissionais, ou que não sejam de sua competência legal, o profissional deve consultar o Conselho Regional de Nutricionistas, que avaliará a situação.
- 101** A análise ergonômica do trabalho, em uma unidade de alimentação e nutrição, aponta aspectos importantes, como ruído, temperatura, características físicas de equipamentos, que interferem na saúde e eficiência do profissional.

Julgue os itens a seguir, acerca das recomendações para a ingestão de nutrientes.

- 102** A ingestão dietética de referência (TDR) deve ser utilizada para avaliação do consumo alimentar e planejamento de programas de orientação nutricional.
- 103** A cota diária recomendada de um nutriente (RDA) é representada pela necessidade média estimada de um nutriente (EAR), acrescida de dois desvios-padrão ($RDA = EAR + 2DP$).
- 104** A ingestão adequada (AI) representa a necessidade de um nutriente determinada biologicamente, caracterizando um valor mais preciso que a própria média estimada de um nutriente.
- 105** O limite superior tolerável de ingestão de um nutriente (UL) corresponde ao valor máximo desse nutriente que a maioria dos indivíduos pode ingerir diária e continuamente, sem que haja risco de efeito adverso à saúde.

Com relação a execução penal, à luz da legislação correlata, julgue os itens de **106** a **115**.

- 106** O trabalho do condenado constitui dever social e condição de dignidade humana, tendo finalidade precipuamente lucrativa, e sujeita-se ao regime da Consolidação das Leis do Trabalho (CLT).
- 107** O preso tem direito à previdência social e constituição de pecúlio.
- 108** Considere a seguinte situação hipotética.
Técio, condenado pela prática de crime de roubo a pena de 5 anos e 4 meses de reclusão em regime fechado, por ser reincidente, praticou, no presídio, fato previsto como crime doloso, que ocasionou subversão da disciplina interna.
Nessa situação, pode se sujeitar o condenado Técio, sem prejuízo da sanção penal, ao regime disciplinar diferenciado, com duração máxima de 360 dias, sem prejuízo de repetição da sanção por nova falta grave de mesma espécie, até o limite de um sexto da pena aplicada.
- 109** Considere a seguinte situação hipotética.
Reginaldo, condenado pela prática de crime de tráfico de entorpecentes a pena de 5 anos de reclusão, em regime fechado, por ser reincidente, tentou fornecer para seu comparsa Geraldo, preso na mesma unidade, aparelho de rádio que permitiria a comunicação entre ambos, e com o ambiente externo, mas não logrou êxito em sua empreitada, em face da pronta ação dos agentes penitenciários.
Nessa situação, Reginaldo praticou falta grave, mas, considerando que houve apenas tentativa, será a mesma desclassificada para falta média.

- 110** A condenada gestante, desde que beneficiária do regime aberto, poderá se recolher em residência particular.
- 111** Considera-se egresso o preso provisório que foi absolvido por sentença criminal transitada em julgado, tendo sido expedido, em consequência, alvará de soltura.
- 112** Ao internado é assegurada a liberdade de contratação de médico de sua confiança pessoal, a fim de orientar e acompanhar o tratamento. No caso de divergência entre o médico oficial e o particular, prevalecerá a posição do médico oficial.
- 113** Tendo o condenado praticado falta disciplinar grave, será instaurado o respectivo procedimento para a sua apuração, não havendo necessidade, por se tratar de procedimento administrativo, de se assegurar o direito de defesa do condenado.
- 114** A autoridade administrativa poderá decretar o isolamento preventivo do faltoso pelo prazo de até dez dias, mas a inclusão do preso no regime disciplinar diferenciado, no interesse da disciplina e da averiguação do fato, dependerá de despacho do juiz competente.
- 115** O tempo de isolamento ou de inclusão preventiva no regime disciplinar diferenciado não será computado no período de cumprimento da sanção disciplinar.

No que tange às regras mínimas para o tratamento do preso no Brasil, julgue os itens que se seguem.

- 116** Os castigos corporais, clausura em cela escura e sanções coletivas são expressamente proibidos como formas de sanções disciplinares.
- 117** As algemas não podem ser usadas pelos agentes penitenciários como instrumento de punição.
- 118** Em nenhuma situação poderá ser restringido o direito do preso a se corresponder com o mundo externo.
- 119** O preso provisório, assim como o preso definitivo, não tem assegurados os seus direitos políticos.
- 120** Em caso de falecimento ou de doença grave de cônjuge do preso, deverá ser permitida a visita do preso a seu cônjuge, sob custódia.