

TRIBUNAL REGIONAL ELEITORAL DO MARANHÃO (TRE/MA)

TARDE

CONCURSO PÚBLICO

Nível Médio

CARGO

7

TÉCNICO JUDICIÁRIO

Área:

APOIO ESPECIALIZADO

Especialidade:

OPERAÇÃO DE COMPUTADORES

CADERNO Z

LEIA COM ATENÇÃO AS INSTRUÇÕES ABAIXO.

- 1 Ao receber este caderno, confira atentamente se o tipo de caderno — Caderno Z — coincide com o que está registrado em sua folha de respostas e no rodapé de cada página numerada deste caderno. Em seguida, verifique se ele contém a quantidade de questões indicada em sua folha de respostas. Caso o caderno esteja incompleto ou tenha qualquer defeito, ou haja divergência quanto ao tipo de caderno, solicite ao fiscal de sala mais próximo que tome as providências cabíveis, pois não serão aceitas reclamações posteriores nesse sentido.
- 2 Quando autorizado pelo chefe de sala, no momento da identificação, escreva, no espaço apropriado da **folha de respostas**, com a sua caligrafia usual, a seguinte frase:

Não se envelhece enquanto se busca.
- 3 Não se comunique com outros candidatos nem se levante sem autorização de fiscal de sala.
- 4 Na duração das provas, está incluído o tempo destinado à identificação — que será feita no decorrer das provas — e ao preenchimento da folha de respostas.
- 5 Ao terminar as provas, chame o fiscal de sala mais próximo, devolva-lhe a sua folha de respostas e deixe o local de provas.
- 6 A desobediência a qualquer uma das determinações constantes em edital, no presente caderno ou na folha de respostas poderá implicar a anulação das suas provas.

AGENDA (datas prováveis)

- I 23/6/2009, após as 19 h (horário de Brasília) – Gabaritos oficiais preliminares das provas objetivas: Internet — www.cespe.unb.br.
- II 24 e 25/6/2009 – Recursos (provas objetivas): exclusivamente no Sistema Eletrônico de Interposição de Recurso, Internet, mediante instruções e formulários que estarão disponíveis nesse sistema.
- III 27/7/2009 – Resultado final das provas objetivas e convocação para perícia médica: Diário Oficial da União e Internet.

OBSERVAÇÕES

- Não serão objeto de conhecimento recursos em desacordo com o estabelecido em edital.
- Informações adicionais: telefone 0(XX) 61 3448-0100; Internet – www.cespe.unb.br.
- É permitida a reprodução deste material apenas para fins didáticos, desde que citada a fonte.

- Nas questões a seguir, marque, para cada uma, a única opção correta, de acordo com o respectivo comando. Para as devidas marcações, use a **Folha de Respostas**, único documento válido para a correção das suas respostas.
- Nas questões que avaliam conhecimentos de informática, a menos que seja explicitamente informado o contrário, considere que: todos os programas mencionados estão em configuração-padrão, em português; o *mouse* está configurado para pessoas destros; expressões como **clicar**, **clique simples** e **clique duplo** referem-se a cliques com o botão esquerdo do *mouse*; **teclar** corresponde à operação de pressionar uma tecla e, rapidamente, liberá-la, acionando-a apenas uma vez. Considere também que não há restrições de proteção, de funcionamento e de uso em relação aos programas, arquivos, diretórios, recursos e equipamentos mencionados.

CONHECIMENTOS BÁSICOS

QUESTÃO 1

As opções abaixo apresentam trechos sucessivos e adaptados do editorial de **O Estado de S.Paulo** de 7/4/2009. Assinale a opção que apresenta **erro** gramatical ou de ortografia.

- A O Brasil tem um dos sistemas bancários mais sólidos do mundo, mas os consumidores e as empresas pouco se beneficiam disso.
- B Pagam os *spreads* — diferença entre o custo de captação e juro cobrado no empréstimo — mais altos do mundo e tem dificuldade de acesso ao financiamento.
- C Essa dificuldade, com a crise internacional, aumentou em praticamente todos os países, mas, no Brasil, o problema tem sido agravado pela concentração bancária.
- D Há muito tempo não há concorrência para valer entre bancos brasileiros, e o grau de competição tem diminuído por causa das fusões, aquisições e quebras de bancos.
- E No fim de 1994, os cinco maiores bancos brasileiros eram responsáveis por 56,8% do crédito. Em dezembro de 2008, essa participação havia chegado a 77,5%.

QUESTÃO 2

As opções abaixo apresentam trechos sucessivos e adaptados do editorial de **O Estado de S.Paulo** de 7/4/2009. Assinale a opção em que os sinais de pontuação foram utilizados corretamente.

- A A concentração, a situação mais desfavorável dos pequenos e médios e o aumento do risco de inadimplência contribuíram, para estreitar o acesso da maior parte das empresas brasileiras ao crédito.
- B As mais prejudicadas, como era previsível foram as pequenas, as médias e as microempresas.
- C Os bancos pequenos e médios são, normalmente, os principais financiadores dessas empresas. Sua participação chega a 40% no crédito concedido a alguns setores.
- D Nesta crise, esses bancos são menos numerosos, do que já foram; por causa da concentração, e também os mais prejudicados, na capacidade de emprestar.
- E O governo identificou o problema, e tomou medidas para estimular os poupadores, a aplicar dinheiro em certificados de depósito emitidos por esses bancos.

QUESTÃO 3

- 1 O preconceito racial provavelmente jamais será
 extinto, por ser parte da condição humana e ter raízes
 profundas na história da espécie. Mas pode ser reprimido por
 4 todos os meios compatíveis com os valores e o sistema
 jurídico das sociedades abertas. É uma empreitada
 permanente que, pela própria disseminação da hediondez a
 7 ser combatida, transcende as fronteiras dos países. Requer
 robustos acordos supranacionais que incentivem, em toda
 parte, a educação baseada na tolerância e no respeito às
 10 diferenças, a partir da premissa de que todos os seres
 humanos são essencialmente iguais. A cooperação
 multilateral é indispensável também para a denúncia das
 13 políticas de cunho racista, bem como para a aprovação de
 leis compartilhadas que tipifiquem e punam, com severidade,
 qualquer forma de discriminação entre as pessoas, onde quer
 16 que ocorra.

O Estado de S.Paulo, Editorial, 23/4/2009 (com adaptações).

Com relação ao texto acima, assinale a opção **incorreta**.

- A Na linha 2, o segmento “por ser” poderia ser substituído por **uma vez que é**, desde que a forma verbal “ter” fosse alterada para **tem**, a fim de que o período se mantivesse correto gramaticalmente.
- B A conjunção “Mas” (l.3) pode, sem prejuízo para a informação original do período, ser substituída por qualquer uma destas conjunções seguidas de vírgula: Porém, Contudo, Todavia, No entanto.
- C Logo após a conjunção “Mas” (l.3), subentende-se a elipse da expressão antecedente “O preconceito racial” (l.1).
- D O sinal indicativo de crase em “às diferenças” (l.9-10) justifica-se pela regência da palavra “respeito” (l.9) e pela presença de artigo definido feminino plural.
- E A expressão “bem como” (l.13) estabelece uma relação de finalidade entre as orações do período em que ela ocorre.

QUESTÃO 4

As opções a seguir apresentam trechos sucessivos e adaptados do editorial de **O Estado de S. Paulo** de 23/4/2009. Assinale a opção gramaticalmente **incorreta** quanto à concordância.

- A O setor financeiro ainda vai contabilizar trilhões de dólares de prejuízos, sua recuperação será lenta e custosa, e o crédito continuará difícil para as economias emergentes enquanto a insegurança dos bancos não for superada.
- B Este é o cenário traçado no Relatório de Estabilidade Financeira Global, divulgado pelo FMI. Os países emergentes precisam de cerca de US\$ 1,8 trilhão de refinanciamentos neste ano, mas o fluxo de capitais para esses países deve ser negativo, segundo as últimas projeções.
- C Nesse quadro, a situação dos latino-americanos, incluído o Brasil, é mais confortável do que nas crises de outras décadas e bem mais favorável que a dos países do Leste Europeu, com sistemas bancários em graves dificuldades e contas externas no vermelho.
- D O Brasil precisará, em 2009, refinar débitos externos equivalentes a 40% de seu estoque de reservas internacionais, neste momento próxima de US\$ 200 bilhões.
- E Para a maior parte dos países da Europa Oriental, essa necessidade ultrapassa o total de reservas. No caso da Lituânia, o estoque de moeda estrangeira não daria para pagar um quarto dos compromissos com vencimento neste ano.

QUESTÃO 5

- 1 Em 2008, o Brasil estava em 72.º lugar em competitividade no mundo e subiu oito posições em 2009, ocupando o 64.º lugar entre 134 países. É pouco, muito
- 4 pouco, para um país que se apresenta ao mundo como um dos principais emergentes, ao lado de Rússia, China e Índia. Mas é o que diz o Relatório de Competitividade Brasil 2009.
- 7 O que explica essa posição humilhante é a grande tragédia nacional, responsável pelo atraso da Nação e, pior, por todos os males que afligem a sociedade, gerando desigualdades e
- 10 violência. Não há apenas uma explicação para nosso atraso, mas várias, a começar pela dupla perversa: burocracia e corrupção, duas doenças terminais de qualquer sociedade
- 13 que se alimentam mutuamente, retardando o desenvolvimento e o combate às injustiças sociais.

Jornal do Commercio (PE), Editorial, 23/4/2009 (com adaptações).

Acerca de aspectos gramaticais do texto acima, assinale a opção correta.

- A O emprego de vírgula após a palavra “Rússia” (l.5) justifica-se por isolar elementos de mesma função gramatical componentes de uma enumeração.
- B O trecho “que afligem a sociedade” (l.9) constitui uma oração subordinada adjetiva explicativa.
- C Na linha 11, o emprego do sinal de dois-pontos justifica-se por anteceder uma citação de outro texto.
- D Em “se alimentam” (l.13), o pronome “se” indica indeterminação do sujeito.
- E Em “às injustiças” (l.14), a substituição de “às” por a tornaria o período gramaticalmente incorreto.

QUESTÃO 6

1 A última reforma eleitoral no país ocorreu na década passada e abrangeu três mudanças:

- uma nova lei de inelegibilidade (Lei Complementar n.º 64/1990);
- uma nova lei dos partidos políticos (Lei n.º 9.096/1995, alterada pela Lei n.º 9.259/1996);
- a denominada Lei das Eleições (Lei n.º 9.504/1997).

Verifica-se que o âmbito das reformas eleitorais cinge-se a três aspectos: as eleições, os partidos políticos e as inelegibilidades. Esses três aspectos decorrem do nosso direito constitucional legislado. Por isso, inquestionavelmente, consideram-se reformas eleitorais as propostas de mudanças que a eles dizem respeito.

Ao contrário das eleitorais, as reformas políticas incluem aspectos mais amplos que extrapolam o que se refere apenas aos sistemas eleitorais e aos sistemas partidários.

Quando e por que a reforma dos sistemas se torna inevitável? A constatação empírica é que os sistemas tendem a ser reformados quando já não cumprem os fins para os quais foram instituídos. Em outras palavras, quando o desgaste por eles sofrido exige a mudança do paradigma em vigor.

Marco Maciel. Folha de S. Paulo, 21/4/2009 (com adaptações).

No texto acima, o pronome “se”, em

- A “Verifica-se” (l.8), indica voz reflexiva.
- B “cinge-se” (l.9), é objeto indireto.
- C “consideram-se” (l.12), indica que o verbo está na voz passiva.
- D “se refere” (l.15-16), indica sujeito indeterminado.
- E “se torna” (l.18), exerce função de predicativo do sujeito.

QUESTÃO 7

As opções abaixo apresentam fragmentos sucessivos e adaptados de texto publicado na **Folha de S. Paulo** de 21/4/2009. Assinale a opção **incorreta** quanto à concordância.

- A Qualquer reforma eleitoral no Brasil só se materializará na medida em que o consenso for previamente acordado pelos partidos que constitui a maioria das duas Casas do Congresso, entre suas variáveis e suas respectivas modalidades.
- B Pretender misturar sistemas eleitorais, sistemas partidários e formas de contenção ou de proliferação partidária resultará sempre, como até agora, no impasse final, que tem impedido qualquer mudança.
- C Da mesma forma, em um país com as dimensões do Brasil, sua diversidade e seu pluralismo, não é possível misturar em “pacotes” medidas complementares dicotômicas, como se fosse possível conter, em apenas duas alternativas, modalidades divergentes.
- D Além de antidemocráticas, elas podem resultar em camisas de força. É o caso, por exemplo, de impor financiamento público ou financiamento privado para viabilizar as eleições no segundo maior eleitorado do mundo ocidental.
- E A alternativa é que os partidos políticos possam, como nos Estados Unidos da América, escolher livremente o sistema que preferem: ou o público que exclui o privado, ou o privado que exclui o público.

QUESTÃO 8

1 A Constituição Imperial, outorgada por D. Pedro I
em 25 de março de 1824, era impregnada de espírito
monárquico. Consolidou a unidade nacional, mantendo as
4 províncias administradas por presidentes de livre escolha do
imperador. Chefe supremo da nação e investido do Poder
Moderador, a ele incumbia o dever de velar pela manutenção
7 da independência, do equilíbrio e da harmonia dos demais
poderes.

A Proclamação da República exigiu nova
10 Constituição (1891), caracterizada por espírito republicano.
Segundo Aliomar Baleeiro, “o povo cansara-se da
monarquia, cuja modéstia espartana não incutia nos espíritos
13 a mística e o esplendor dos tronos europeus”. Adotou-se,
então, o regime presidencialista e a República Federativa,
com a transformação das províncias em estados dirigidos por
16 constituições próprias, respeitados os princípios regentes da
União. A Revolução de 30 pôs abaixo a Constituição de
1891.

19 A rigor, não havia motivos para fazê-lo. Desde
então, o Brasil passou a viver clima de instabilidade,
refletido na vulnerabilidade daquela que deveria ser a lei
22 mais conhecida, respeitada, amada e defendida pelo povo.

A Constituição de 46 não sobreviveu à deposição
de João Goulart. A de 67, redigida por determinação do
25 presidente Castello Branco, foi estrangulada pela Emenda
n.º 1 da Junta Militar. Encerrado o período autoritário,
grandes esperanças aguardavam a Nova República e o fruto
28 da Assembleia Nacional Constituinte (1988). A prolixa
Constituição, cujo espírito seria voltado para o homem e os
direitos da cidadania, permaneceu intocada por cinco anos.
31 Hoje, mostra-se anêmica, indefesa e envelhecida, emendada
mais de 50 vezes, com dezenas de dispositivos ignorados ou
à espera de regulamentação.

Almir Pazzianotto Pinto. *Correio Braziliense*, 20/4/2009 (com adaptações).

Com relação às ideias do texto acima, assinale a opção **incorreta**.

- Ⓐ Infere-se das informações do texto que o “espírito monárquico” (l.2-3) se manifestava na forma de um poder centralizado, em que as províncias eram governadas por pessoas indicadas pelo imperador.
- Ⓑ Depreende-se das informações do texto que a Constituição decorrente da Revolução de 30 era sólida e alcançou a credibilidade junto ao povo.
- Ⓒ Infere-se das informações do texto que a Constituição de 1988 não é concisa.
- Ⓓ Depreende-se das informações do texto que a Constituição de 1967 foi adulterada ao receber uma emenda.
- Ⓔ A palavra “anêmica” (l.31) está sendo empregada em sentido conotativo.

QUESTÃO 9

1 Prova da falência do direito constitucional acaba de
ser dada pelos quatro eminentes chefes dos Três Poderes,
fazendo-se fotografar na cerimônia de assinatura do Pacto
4 Republicano, cujo objetivo seria assegurar ao cidadão
comum — tão logo os projetos que o integram recebessem
aprovação do Congresso — proteção contra a violência de
7 agentes dos Poderes Executivo, Legislativo e Judiciário.

Não tem sido bastante a Lei Suprema declarar que
o Estado democrático tem como fundamentos a cidadania e
10 a dignidade da pessoa humana, que ninguém será obrigado
a fazer ou deixar de fazer alguma coisa, senão em virtude de
lei, que ninguém será submetido a tratamento desumano ou
13 degradante, que estão garantidos a inviolabilidade da honra
e da imagem pessoal, o sigilo das comunicações telefônicas,
a proteção dos atos praticados por advogados no exercício
16 da profissão e que a administração pública obedece aos
princípios da legalidade, impessoalidade, moralidade,
publicidade e eficiência.

Almir Pazzianotto Pinto. *Correio Braziliense*, 20/4/2009 (com adaptações).

A respeito das estruturas do texto acima, assinale a opção correta.

- Ⓐ Mantém-se a correção gramatical do período ao se substituir “cujo” (l.4) por **o qual**.
- Ⓑ A substituição de “tão logo” (l.5) por **assim que** prejudica a correção gramatical do período e altera suas informações originais.
- Ⓒ Em “o integram” (l.5), “o” é pronome que retoma o antecedente “Pacto Republicano” (l.3-4).
- Ⓓ O trecho “que o Estado democrático tem como fundamentos a cidadania e a dignidade da pessoa humana” (l.8-10) completa o sentido de um verbo que, no contexto em que ocorre, requer objeto indireto manifesto.
- Ⓔ Na linha 17, a vírgula foi empregada após as palavras “legalidade”, “impessoalidade” e “moralidade” para isolar palavras que exercem a função de aposto.

QUESTÃO 10

1 Ao participar do Fórum Econômico Mundial para a América Latina, no Rio, indaguei: diante da atual crise financeira, trata-se de salvar o capitalismo ou a humanidade? A resposta é aparentemente óbvia. Por que o advérbio de modo? Por uma simples razão: não são poucos os que acreditam que, fora do capitalismo, a humanidade não tem futuro. Mas teve passado?

4 Em cerca de 200 anos de predominância do capitalismo, o balanço é excelente se considerarmos a qualidade de vida de 20% da população mundial, ou seja, a população dos países ricos do hemisfério norte. E os restantes 80%? Excelente também para bancos e grandes empresas. Porém, como explicar, à luz dos princípios éticos e humanitários mais elementares, estes dados

7 da ONU e da FAO: de 6,5 bilhões de pessoas que existem hoje no planeta, cerca de 4 bilhões vivem abaixo da linha da pobreza, dos quais 1,3 bilhão, abaixo da linha da miséria. E 950 milhões sofrem desnutrição crônica.

10 Se queremos tirar algum proveito da atual crise financeira, devemos pensar como mudar o rumo da história, e não apenas como salvar empresas, bancos e países insolventes. Devemos ir à raiz dos problemas e avançar o mais rapidamente possível na construção de uma sociedade baseada na satisfação das necessidades sociais, no respeito aos direitos da natureza e na participação popular em um contexto de liberdades políticas.

Frei Betto. *Correio Braziliense*, 17/4/2009.

Com referência ao texto acima, assinale a opção correta.

- A O emprego da primeira pessoa do singular na forma verbal “indaguei” (l.1) confere ao texto objetividade e distanciamento.
- B O “advérbio de modo” (l.2) a que o autor se refere é a palavra “óbvia” (l.2).
- C Mantém-se a correção gramatical do período ao se substituir o termo “Porém” (l.6) por **Entretanto**.
- D Estaria gramaticalmente correta a substituição de “cerca de” (l.7) por **acerca de**.
- E Na linha 10, o sinal indicativo de crase em “à raiz” justifica-se pela regência da forma verbal “Devemos” e pelo emprego do artigo definido.

QUESTÃO 11

1 A atual crise financeira é sistêmica, de civilização e carente de novos paradigmas. Se o período medieval teve como paradigma a fé; o moderno, a razão; o pós-moderno

4 não pode cometer o equívoco de erigir o mercado como paradigma. Estamos todos em meio a uma crise que não é apenas financeira, é também alimentar, ambiental,

7 energética, migratória, social e política.

10 Trata-se de uma crise profunda, que põe em xeque a forma de produzir, comercializar e consumir. O modo de ser humano. Uma crise de valores.

13 Desacelerada a ciranda financeira, inútil os governos tentarem converter o dinheiro do contribuinte em boia de salvação de conglomerados privados insolventes. A crise exige que se encontre uma saída para se superar o sistema econômico que agrava a desigualdade social,

16 favorece a xenofobia e o racismo, criminaliza os movimentos sociais e gera violência. Esse sistema se empenha em priorizar a apropriação privada dos lucros acima dos direitos humanos universais; a propriedade particular acima do bem comum; e insiste em reduzir as pessoas à condição de consumistas, e não, em promovê-las à dignidade de cidadãos.

Frei Betto. *Correio Braziliense*, 17/4/2009 (com adaptações).

Com relação ao emprego de sinais de pontuação no texto acima, assinale a opção correta.

- A A vírgula logo após a palavra “moderno” (l.3) marca a elipse do trecho “teve como paradigma” (l.2-3).
- B Na linha 6, com o emprego da vírgula logo após as palavras “alimentar” e “ambiental”, isola-se um aposto explicativo.
- C O emprego de vírgula logo após a palavra “profunda” (l.8) justifica-se porque a oração subsequente é subordinada adjetiva restritiva.
- D A vírgula logo após a expressão “desigualdade social” (l.15) isola oração reduzida de gerúndio.
- E Nas linhas 19 e 20, os sinais de ponto-e-vírgula isolam orações subordinadas adjetivas explicativas.

QUESTÃO 12

Assinale a opção em que o trecho, adaptado da Internet (www.tse.gov.br), está gramaticalmente correto e apropriado para compor um documento oficial.

- A As eleições não são experiências recentes no país. Com os primeiros núcleos de povoadores, surgiram em terras brasileiras, o livre exercício do voto, logo depois da chegada dos colonizadores. Foi o resultado da tradição portuguesa de eleger os administradores dos povoados sob domínio luso.
- B Os colonizadores portugueses, mal pisavam a nova terra descoberta, passavam logo a realizarem votações para eleger os que iriam governar as vilas e cidades que fundavam. Os bandeirantes paulistas, por exemplo, iam, em suas missões, matutando a ideia de votar e de serem votados.
- C Quando chegavam ao local que deveriam se estabelecer, se metiam logo a realizar a eleição do guarda-mor regente. Somente após esse ato eram fundadas as cidades, já sob a égide da lei e da ordem. Eram essas eleições realizadas para governos locais.
- D As eleições para governanças locais foram realizadas até a Independência. A primeira de que se tem notícia aconteceu em 1532, para eleger o Conselho Municipal da Vila de São Vicente. As pressões populares e o crescimento econômico do país, contudo, passaram a exigir a participação de representantes brasileiros nas decisões da corte.
- E Os votos eram a princípio depositados em bolas de cera chamadas de pelouros; depois vieram as urnas de madeira, as de ferro e as de lona, até que se implementou em todo o país, no ano 2000, o voto informatizado, realizado em urnas eletrônicas que possibilitam a apuração das eleições bem rapidinho.

QUESTÃO 13

RASCUNHO

Uma pesquisa de mercado mostra que o preço de determinado componente eletrônico varia de um ano para o ano seguinte de acordo com a regra: $P_{n+1} = 0,8P_n + 10$, em que P_n indica o preço do componente, em reais, no ano n , $n \geq 1$. Com base nessa regra de variação de preços, e admitindo que o ano de 2009 corresponde a $n = 1$, que $P_1 = 330$, e tomando 0,26, 0,21, 0,13 e 0,035 como valores aproximados de $0,8^6$, $0,8^7$, $0,8^8$ e $0,8^{15}$, respectivamente, assinale a opção correta.

- A** Em 2015, o preço do componente será superior a R\$ 130,00.
- B** O preço do componente será sempre superior a R\$ 50,00.
- C** Somente daqui há 9 anos o componente custará menos de um terço do preço atual.
- D** A diferença entre os preços do componente em um ano e no ano seguinte será sempre superior a R\$ 8,00.
- E** O preço do componente nunca será inferior a R\$ 60,00.

QUESTÃO 14

A autenticação dos usuários da rede local de computadores do TRE de determinada região é feita por senhas alfanuméricas compostas de 8 caracteres: os 3 primeiros são letras do alfabeto e os 5 últimos são algarismos, que não podem ser repetidos. Para determinado conjunto de usuários, o administrador dessa rede disponibilizou as letras A, B, C, D e E e os algarismos 0, 1, 2, 3, 4, 5 e 6 para a composição de suas senhas. Nessa situação, a quantidade de possíveis senhas disponíveis para os membros desse conjunto de usuários é igual a

- A** 31.
- B** 45.
- C** 210.
- D** 315.000.
- E** 848.925.

QUESTÃO 15

A quantidade de números diferentes que se obtém permutando de todos os modos possíveis os algarismos do número 25.554.252 é igual a

- A** 96.
- B** 204.
- C** 280.
- D** 40.000.
- E** 40.320.

QUESTÃO 16

Uma cerimônia será realizada em um auditório e as dez cadeiras da primeira fila serão ocupadas por dez autoridades convidadas que confirmaram suas presenças. Por ordem de chegada, o primeiro convidado poderá ocupar qualquer uma das dez cadeiras e cada um dos outros, ao sentar-se, deverá ocupar uma cadeira ao lado de algum convidado já sentado. Nessa situação, o número de modos possíveis de esses convidados ocuparem os dez lugares na primeira fila é igual a

- A** 512.
- B** 1.024.
- C** 2.400.
- D** 4.800.
- E** 5.120.

QUESTÃO 17

Uma pesquisa realizada com um grupo de 78 pessoas acerca de suas preferências individuais de lazer nos finais de semana, entre as opções caminhar no parque, fotografar e ir ao cinema, revelou que

- ▶ 26 preferem caminhar no parque;
- ▶ 19 preferem ir ao cinema;
- ▶ 12 preferem caminhar no parque e ir ao cinema;
- ▶ 8 preferem fotografar e caminhar no parque;
- ▶ 5 preferem fotografar e ir ao cinema;
- ▶ 2 preferem as três opções;
- ▶ 20 não preferem nenhuma dessas três opções.

Nessa situação, a quantidade desses indivíduos que preferem fotografar mas não gostam de ir ao cinema nem de caminhar no parque nos finais de semana é igual a

- A** 10.
- B** 12.
- C** 15.
- D** 25.
- E** 29.

QUESTÃO 18

Gilberto, gerente de sistemas do TRE de determinada região, após reunir-se com os técnicos judiciários Alberto, Bruno, Cícero, Douglas e Ernesto para uma prospecção a respeito do uso de sistemas operacionais, concluiu que:

- ▶ se Alberto usa o Windows, então Bruno usa o Linux;
- ▶ se Cícero usa o Linux, então Alberto usa o Windows;
- ▶ se Douglas não usa o Windows, então Ernesto também não o faz;
- ▶ se Douglas usa o Windows, então Cícero usa o Linux.

Com base nessas conclusões e sabendo que Ernesto usa o Windows, é correto concluir que

- A** Cícero não usa o Linux.
- B** Douglas não usa o Linux.
- C** Ernesto usa o Linux.
- D** Alberto usa o Linux.
- E** Bruno usa o Linux.

QUESTÃO 19

Com base nas regras da lógica sentencial, assinale a opção que corresponde à negação da proposição “Mário é contador e Norberto é estatístico.”

- A** Se Mário não é contador, então Norberto não é estatístico.
- B** Mário não é contador e Norberto não é estatístico.
- C** Se Mário não é contador, então Norberto é estatístico.
- D** Se Mário é contador, então Norberto não é estatístico.
- E** Se Mário é contador, então Norberto é estatístico.

QUESTÃO 20

Considerando-se a sequência de números naturais $x_1, x_2, \dots, x_n, \dots$, em que $x_1 = 1$ e, recursivamente, $x_{n+1} = x_n + 2^n$, para todo $n \geq 1$, é correto afirmar que o termo x_9 é igual a

- A** 27.
- B** 162.
- C** 511.
- D** 1.034.
- E** 2.039.

RASCUNHO

Sempre que utilizadas, as siglas subsequentes devem ser interpretadas com a significação associada a cada uma delas, da seguinte forma: RI-TRE/MA = Regimento Interno do Tribunal Regional Eleitoral do Maranhão; TRE = Tribunal Regional Eleitoral; TRE/MA = Tribunal Regional Eleitoral do Maranhão; TSE = Tribunal Superior Eleitoral.

CONHECIMENTOS ESPECÍFICOS

QUESTÃO 21

Com relação a conceitos, arquitetura, componentes e características dos computadores do tipo padrão IBM PC e processadores Intel Pentium IV, assinale a opção correta.

- A Quando um PC é ligado, a *basic input output system* (BIOS) faz a leitura do arquivo *config.sys*.
- B O *bootstrap loader* tem como tarefa realizar uma varredura no sistema operacional, após a carga, para identificar a presença de um novo *hardware* e, então, mapeá-lo quanto às funções correspondentes da BIOS.
- C As funções e rotinas da BIOS são normalmente armazenadas no setor 5 do disco rígido.
- D A atualização da BIOS requer, inevitavelmente, a substituição da placa mãe do PC.
- E A tarefa de diagnóstico dos componentes do computador, executada pela BIOS, é conhecida como POST (*power-on self test*).

QUESTÃO 22

Acerca da forma de armazenamento de informações em disco, seus componentes e funcionamento, assinale a opção correta.

- A Os computadores do tipo PC atuais normalmente utilizam HDs de 3.2 polegadas.
- B O número de rotações por minuto em que os discos (pratos) do HD se movimentam está diretamente relacionado ao tamanho do disco. Por isso, os HDs usados em *laptops* são normalmente mais rápidos que os HDs destinados a PCs.
- C Em geral, uma interface ATA (*advanced technology attachment*) permite uma taxa de transferência de dados superior à oferecida por uma interface SCSI (*small computer system interface*).
- D O RAID (*redundant array of inexpensive disks*) visa permitir redundância nos dados para evitar sua perda em uma eventual falha do HD. O RAID 0 utiliza o mecanismo mais elementar de redundância, o espelhamento.
- E O RAID 5 utiliza o mecanismo de *stripping* com paridade distribuída.

QUESTÃO 23

A utilização do *cache* próxima ao núcleo do processador pode melhorar significativamente o desempenho do sistema como um todo. A respeito desse assunto, julgue os itens subsequentes.

- I *Cache L1 (level 1)* refere-se a uma área de *cache* embutida no processador.
- II *Cache L2 (level 2)* refere-se a uma área adicional de *cache*, normalmente presente na placa mãe.
- III A área de *cache L1* é normalmente inferior à área disponível no *cache L2*.
- IV A velocidade de acesso aos dados armazenados no *cache L1* é inferior que à do *cache L2*.

Estão certos apenas os itens

- A I e II.
- B I e III.
- C II e IV.
- D I, III e IV.
- E II, III e IV.

QUESTÃO 24

No que se refere à organização de diretórios, direitos de acesso, atributos de arquivos e diretórios, assinale a opção correta.

- A No Windows XP, um arquivo com atributo *s* indica que se trata de um arquivo de sistema.
- B No sistema Linux, o comando `chmod u+g 882 file` permite leitura, execução e escrita no arquivo *file*.
- C No Windows XP, o comando `attrib +O file` permite ocultar o arquivo *file*.
- D No Windows XP, se um arquivo tiver o atributo *A*, então o arquivo em questão permite apenas leitura.
- E A execução do comando `ls file` no Linux exibe os atributos do arquivo *file*.

QUESTÃO 25

Acerca do Internet Explorer (IE) 7.0, assinale a opção correta.

- Ⓐ O IE possui mecanismos para identificar sítios de *phishing*. Por padrão, o filtro de *phishing* do IE não pode ser desabilitado.
- Ⓑ O IE impede de especificar o tamanho da área de armazenamento de páginas acessadas.
- Ⓒ O recurso de preenchimento automático de formulários do IE permite armazenar o nome do usuário e a senha.
- Ⓓ Dos arquivos de histórico de navegação, o IE permite excluir a lista de sítios visitados e arquivos temporários, mas impede a eliminação de *cookies*.
- Ⓔ O suporte ao SSL (*secure sockets layer*) versão 3.0 está ausente do IE.

QUESTÃO 26

Certas tarefas, como cópias de segurança, podem ser automatizadas para que os usuários as realizem com maior facilidade e agilidade. Quanto ao agendamento de tarefas no Linux e no Windows XP, assinale a opção correta.

- Ⓐ O assistente de tarefas agendadas do Windows XP permite definir horário de início de uma tarefa. Entretanto, uma vez iniciada, a tarefa não pode ser interrompida.
- Ⓑ O assistente de tarefas agendadas do Windows XP possui um conjunto mínimo de tarefas pré-configuradas para facilitar a sua configuração e sua execução. Entre elas, estão as tarefas de cópia de segurança e verificação de disco.
- Ⓒ No Linux, o comando `cron dd hh mm pgm` permite especificar o dia, a hora, o minuto e a tarefa (`pgm`) a ser executada.
- Ⓓ No Linux, o comando `crontab` permite especificar os parâmetros para a execução de uma ou mais tarefas. Os parâmetros podem ser inseridos no arquivo de configuração da tarefa por meio do comando `crontab -e`.
- Ⓔ Os aplicativos `cron` e `crontab` do Linux utilizam informações do arquivo `/etc/jobs.cron` para executar as tarefas agendadas.

QUESTÃO 27

No que concerne à configuração de placas de rede, ao protocolo TCP/IP e a configurações de rede no Windows XP e Linux, assinale a opção correta.

- Ⓐ Como saída padrão, o comando `ipconfig`, no Windows XP, permite identificar o endereço IP, a máscara de sub-rede e endereço físico para cada adaptador vinculado ao TCP/IP.
- Ⓑ O endereço IP 127.164.0.1 não pode ser utilizado para endereçar uma interface de rede IPv4.
- Ⓒ O endereço físico de um adaptador vinculado ao TCP/IP é composto por 64 *bits* ou 8 *bytes*.
- Ⓓ O endereço IP 192.168.0.1, considerado um endereço IP falso, é normalmente utilizado para endereçar interfaces de *loopback*.
- Ⓔ No Windows XP, o aplicativo `netstat -p proto` permite identificar as conexões ativas para determinado protocolo (`proto`).

QUESTÃO 28

Acerca da tecnologia Ethernet e dos padrões utilizados em redes de fibra óptica, assinale a opção correta.

- Ⓐ O cabo coaxial no padrão 100Base-5 pode ser utilizado para conexões de rede Ethernet até o limite de 5 km por segmento.
- Ⓑ O padrão 1000Base-SX é especificado para utilização de fibra óptica multimodo e monomodo utilizando comprimento de ondas de 1.350 nm.
- Ⓒ O padrão 1000Base-LX pode operar sobre fibra óptica multimodo.
- Ⓓ O fenômeno de dispersão modal ocorre em fibras monomodo.
- Ⓔ O padrão 1000Base-SX pode operar sobre par trançado categoria 4.

QUESTÃO 29

A facilidade de instalação e o baixo custo dos componentes têm contribuído para a proliferação de rede sem fio. Apesar das suas vantagens, a implantação de redes sem fio em ambientes corporativos deve ser bem elaborada. Acerca desse assunto, em especial, do padrão IEEE 802.11 (WiFi), assinale a opção correta.

- Ⓐ O padrão IEEE 802.11b deixa indefinidas as mensagens de controle RTS (*request to send*).
- Ⓑ O protocolo IEEE 802.11g, que opera na mesma faixa de frequência do IEEE 802.11a, permite taxas de transmissão de até 54 Mbps.
- Ⓒ Nos pontos de acesso em redes sem fio, normalmente é implementado o mecanismo conhecido como ponto de coordenação (*point coordination function* – PCF).
- Ⓓ O padrão IEEE 802.11 possui mecanismos para resolver o problema de terminal oculto.
- Ⓔ O padrão IEEE 802.11 possui mecanismos para resolver o problema do terminal exposto.

QUESTÃO 30

Com relação às topologias empregadas em redes locais, assinale a opção **incorreta**.

- Ⓐ O *hub* é um equipamento que opera na camada 2 do modelo OSI e pode ser utilizado em determinadas topologias de rede que necessitem de um elemento central.
- Ⓑ Na topologia de rede em anel, a falha de um nó pode comprometer toda a rede.
- Ⓒ A topologia de rede em estrela é caracterizada pela existência de um ponto central, denominado concentrador.
- Ⓓ A principal restrição da topologia de rede em barra é que o aumento no número de nós reflete diretamente na probabilidade de colisões.
- Ⓔ A tecnologia Ethernet pode ser utilizada em uma topologia de rede em estrela.

QUESTÃO 31

Acerca da pilha de protocolos TCP/IP e do modelo OSI da ISO, assinale a opção correta.

- A O FTP (*file transfer protocol*) é um exemplo de protocolo da camada de aplicação do modelo OSI.
- B A pilha TCP/IP possui 5 camadas: aplicação, transporte, rede, enlace e física.
- C O DNS (*domain name system*) é um exemplo de protocolo da camada 4 do modelo OSI.
- D Os protocolos da camada de transporte da pilha TCP/IP não são orientados à conexão.
- E A camada de sessão do modelo OSI é também referenciada como camada 6.

QUESTÃO 32

Julgue os itens subsequentes, relativos a cabeamento estruturado e à norma TIA/EIA-568.

- I Um cabo que tem uma das extremidades codificada com o padrão T568A e a outra, com o padrão T568B é considerado um cabo direto.
- II O cabo STP (*shielded twisted-pair*) não é especificado na norma TIA-568-C.
- III As categorias UTP (*unshielded twisted-pair*) de 1 a 7 são especificados na norma TIA-568-C.
- IV O cabo UTP categoria 4 pode ser utilizado em redes *token-ring*.

A quantidade de itens certos é igual a

- A 0.
- B 1.
- C 2.
- D 3.
- E 4.

QUESTÃO 33

A cópia de segurança é a forma mais eficaz de proteção contra perda de dados. Em caso da perda dos dados originais, a cópia de segurança permite que os dados sejam restaurados. Com relação a esse assunto, julgue os itens a seguir.

- I O aplicativo `bkp`, utilizado no Linux para a criação de cópias de segurança, permite, entre outras funcionalidades, a realização de *backup* diferencial.
- II No Windows XP, o aplicativo `ntbackup` pode ser utilizado para realizar cópias de segurança.
- III O aplicativo `tar`, no Linux, pode ser utilizado para a realização de cópias de segurança.
- IV O Windows permite realizar cópias de segurança incremental e diferencial. Essas opções estão disponíveis até mesmo por comando de linha.

A quantidade de itens certos é igual a

- A 0.
- B 1.
- C 2.
- D 3.
- E 4.

QUESTÃO 34

A configuração de impressoras local no Windows é uma tarefa relativamente simples, no entanto, em ambientes corporativos, alguns cuidados devem ser tomados. Acerca desse assunto, assinale a opção correta.

- A Como padrão, ao se adicionar uma impressora no Windows XP, esta deve ser compartilhada, tal que todos os usuários possam utilizar essa impressora.
- B No Windows XP, a instalação de uma impressora local que seja *plug and play* exclui privilégio de administrador.
- C O privilégio de administrador somente é necessário no Windows XP para a instalação de impressoras que não sejam *plug and play*.
- D O Windows XP possui mecanismos que permitem enviar documentos para uma impressora alternativa, se existir, quando a impressora padrão falhar e os documentos ficarem retidos na fila de impressão.
- E No Linux, é possível eliminar um arquivo da fila de impressão por meio do comando `lpr`.

QUESTÃO 35

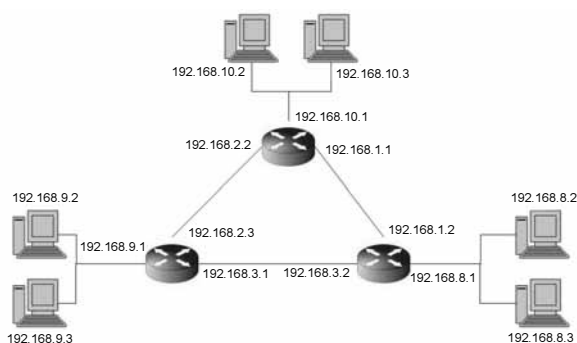
	A	B	C	D
1	atividade	data de início	data final	total de dias
2	A ₁	14/1/09	22/2/09	38
3	A ₂	12/1/09	25/1/09	13
4	A ₃	14/1/09	12/2/09	28

A figura acima mostra um conjunto de células do Microsoft Excel, que correspondem a atividades A₁, A₂ e A₃, às datas de início e fim dessas atividades e ao número de dias decorridos entre essas datas. Constitui função que permite calcular os dias decorridos entre as datas de início e o fim das atividades

- I DIAS.
- II DIAS360.
- III DATA.
- IV VALORTEMPO.

Assinale a opção correta.

- A Apenas o item I está certo.
- B Apenas o item II está certo.
- C Apenas os itens I e III estão certos.
- D Apenas os itens II e IV estão certos.
- E Apenas os itens III e IV estão certos.

QUESTÃO 36

Considerando a topologia de rede apresentada na figura acima, assinale a opção correta.

- A A topologia mostrada é composta por 3 sub-redes.
- B A máscara de sub-rede utilizada pelos computadores nessa topologia deveria ser 255.255.0.0.
- C Cada sub-rede na topologia mostrada poderia endereçar até 254 interfaces no total.
- D Na notação CIDR (*classless inter domain routing*), os endereços IP mostrados poderiam ser expressados como A.B.C.0/22, em que A, B, C representam os primeiros 3 octetos.
- E Os endereços IP nessa topologia são de classe B.

QUESTÃO 37

No que se refere ao Microsoft Word 2003, assinale a opção **incorreta**.

- A O Word possui mecanismos para comparar e combinar documentos.
- B O Word possui mecanismos para armazenar versões de um documento.
- C O Word permite proteger por senha um documento, entretanto, o nível de proteção existente permite proteção contra modificação, mas não contra leitura.
- D O Word permite automatizar a criação de cópias de segurança a cada gravação.
- E O Word possui recurso que permite criar documentos em formato HTML.

QUESTÃO 38

Com relação ao Microsoft Outlook, assinale a opção correta.

- A A opção de compartilhar agenda no Outlook pode ser realizada independentemente do tipo de servidor de correio eletrônico utilizado.
- B O Outlook possui opções para filtrar *junk mail* com base no país de origem do remetente.
- C O Outlook não possui mecanismos para desabilitar o filtro de *junk mail*.
- D Por padrão, o Outlook utiliza um mecanismo de cifra para evitar que as mensagens enviadas trafeguem em texto claro.
- E O Outlook possui suporte aos protocolos POP (*post office protocol*) e SMTP (*simple mail transfer protocol*), mas não ao IMAP (*Internet message access protocol*).

QUESTÃO 39

Em uma organização, é importante o gerenciamento de impressão, visto que, na maioria dos casos, as impressoras são compartilhadas entre diversos usuários, para a melhor utilização desse recurso. O CUPS (*common unix printing system*) é um servidor de impressão para o Linux que possui várias funcionalidades, entre elas, o de gerenciar filas de impressão. Acerca do CUPS, assinale a opção correta.

- A Embora o CUPS possua uma interface *web*, as tarefas de adicionar ou remover impressoras só podem ser realizadas por linha de comando.
- B O CUPS impede definir uma impressora padrão para impressão de documentos.
- C O CUPS impede gerenciar quotas de impressão por usuário.
- D Por questões de segurança, o CUPS necessita de que cada cliente possua uma fila de impressão (*spooler*) local, sem a qual o CUPS não pode ser executado.
- E O CUPS implementa mecanismos para automatizar a configuração da impressora para usuários em uma mesma sub-rede.

QUESTÃO 40

Hoje em dia é comum encontrar organizações em que os usuários utilizam sistemas operacionais diversos, como Linux e Windows. Para os administradores de redes e sistemas, torna-se necessária a implementação de mecanismos que permitam prover serviços de rede de forma integrada. Nesse contexto, pode ser útil um servidor SAMBA, que aja como um servidor de arquivos para clientes Windows. Acerca do servidor SAMBA, assinale a opção correta.

- A O programa `testparm` pode ser utilizado para verificar o conteúdo do arquivo `smb.conf`.
- B Um servidor SAMBA é composto por quadro *daemons*: `smbd`, `nmbd`, `winbind` e `stdb`.
- C O Linux não disponibiliza uma interface *web* que permita a configuração e administração de um servidor SAMBA.
- D O nível de segurança (usuário, servidor, domínio) deve ser informado no arquivo `etc/smb.security.level`.
- E O nível de segurança de usuário deve ser informado no arquivo `etc/smb.usr.level`.

QUESTÃO 41

O sistema eleitoral brasileiro contempla o voto em urna eletrônica, na forma disciplinada na Lei Eleitoral. A esse respeito, assinale a opção correta.

- A Na urna eletrônica, em uma eleição municipal, vota-se inicialmente para o cargo de prefeito.
- B O voto em trânsito é permitido apenas aos candidatos e militares em serviço.
- C O voto em trânsito é permitido aos eleitores portadores de necessidades especiais.
- D No regime legal da urna eletrônica, não se admite o voto em trânsito.
- E A urna eletrônica impede o voto em legenda partidária.

QUESTÃO 42

Considerando que seis partidos políticos, PMDB, DEM, PTB, PDT, PT e PPS, participem de uma eleição municipal na qual PMDB, DEM e PSB estejam coligados nas eleições para prefeito, e PDT, PT e PPS componham outra coligação também para prefeito, assinale a opção correta quanto à situação legal das eleições para vereador.

- Ⓐ PMDB, DEM e PT poderão se coligar nas eleições para a câmara municipal.
- Ⓑ As coligações para vereador deverão ser idênticas àquelas para prefeito.
- Ⓒ Serão admitidas coligações para vereador entre os partidos coligados nas eleições para prefeito.
- Ⓓ Cada partido deverá escolher, entre quaisquer dos demais, o aliado na eleição para vereador, devido ao fim da verticalização.
- Ⓔ O partido do candidato a prefeito não poderá coligar-se para vereador, em face da fidelidade partidária.

QUESTÃO 43

Quanto à competência e às atribuições dos tribunais e dos juízes eleitorais, assinale a opção correta.

- Ⓐ Julgar conflito de jurisdição entre juízes eleitorais é matéria de competência do TRE.
- Ⓑ Em caso de crime eleitoral cometido por juiz eleitoral, a competência para julgamento é do tribunal de justiça.
- Ⓒ Cabe ao TRF, em alguns casos, julgar recurso contra decisão de juiz eleitoral denegatória de *habeas corpus*.
- Ⓓ Em caso de arguição de suspeição de membro de TRE, a competência primária é do TSE.
- Ⓔ O registro de candidatos a cargos eletivos do Congresso Nacional cabe ao TSE.

QUESTÃO 44

Ao alistar-se como eleitor, o cidadão deve cumprir requisitos legais e regulamentares exigidos pelo TSE. A esse respeito, assinale a opção correta.

- Ⓐ Para que um cidadão do sexo masculino, maior de 18 anos de idade, casado, possa se alistar como eleitor, é suficiente a identificação mediante certidão de casamento extraída do registro civil.
- Ⓑ A duplicidade de alistamento eleitoral importa irregularidade civil punida com multa.
- Ⓒ Em caso de irregularidade no alistamento, qualquer eleitor é parte legítima para requerer ao juiz eleitoral a abertura de investigação.
- Ⓓ Em caso de duplicidade, a competência para julgamento de ilícito penal é do juiz eleitoral do lugar onde ocorreu a primeira inscrição.
- Ⓔ As inscrições canceladas devem ser excluídas do cadastro antes da eleição subsequente.

QUESTÃO 45

Raimundo, servidor público estadual removido para a capital do estado, é eleitor alistado em cidade do interior. Ao requerer a transferência do título, Raimundo deve

- Ⓐ comprovar o alistamento eleitoral primário, realizado na cidade do interior há mais de um ano.
- Ⓑ pedir novo alistamento, até seis meses antes da eleição subsequente.
- Ⓒ apresentar ao cartório eleitoral o título e a prova de quitação eleitoral.
- Ⓓ comprovar a residência no novo domicílio por pelo menos três meses.
- Ⓔ apresentar termo de autorização expressa do superior hierárquico na administração pública.

QUESTÃO 46

No que concerne às informações que constam do cadastro dos eleitores na justiça eleitoral, assinale a opção correta.

- Ⓐ As informações do cadastro eleitoral são reservadas, acessíveis aos juízes eleitorais ou ao interessado, mediante decisão judicial fundamentada.
- Ⓑ O eleitor quite com a justiça eleitoral pode requerer certidão de quitação em sua zona eleitoral, sendo vedada sua expedição em zona eleitoral diversa.
- Ⓒ Ao juiz eleitoral é defeso fornecer informações do cadastro senão ao próprio eleitor.
- Ⓓ A divulgação de estatísticas do eleitorado é admitida, desde que estejam disponíveis em meio magnético.
- Ⓔ Informações de caráter pessoal dos eleitores somente são disponíveis aos partidos políticos.

QUESTÃO 47

Com o propósito de coibir fraudes, o TSE pode determinar a revisão do eleitorado de uma zona eleitoral ou mesmo de um município inteiro. A respeito desse assunto, assinale a opção correta.

- Ⓐ Na situação em apreço, o Poder Judiciário somente age mediante provocação, em razão do princípio da inércia do juiz.
- Ⓑ Cabe exclusivamente ao Ministério Público Eleitoral provocar a ação judicial que determine a revisão do eleitorado.
- Ⓒ É vedado ao tribunal eleitoral cancelar inscrição de eleitor que não se apresente à revisão, em face do princípio da presunção de inocência.
- Ⓓ É descabida a revisão eleitoral em razão de transferência de eleitores.
- Ⓔ O TSE deve determinar a revisão ou a correção, de ofício, quando o eleitorado for superior a 65% da população projetada para aquele ano pelo IBGE.

QUESTÃO 48

Josué teve os seus direitos políticos suspensos mediante decisão judicial. Posteriormente, sua condição foi alterada e ele pretendeu novo alistamento eleitoral.

Diante dessa situação hipotética, assinale a opção correta.

- A A regularização da situação de Josué deve ser procedida, de ofício, pelo órgão judicial que decretou a perda.
- B Caso se tratasse de perda de direitos políticos, e não de suspensão, competiria ao juiz eleitoral comunicar acerca da re aquisição ou do restabelecimento dos direitos políticos do eleitor.
- C Cabe ao Ministério da Justiça comunicar acerca da re aquisição ou do restabelecimento dos direitos políticos de Josué.
- D A sentença judicial presta-se para comprovar o restabelecimento dos direitos políticos de Josué.
- E Caso Josué tivesse se recusado a prestar o serviço militar obrigatório, então seria vedada a re aquisição de seus direitos políticos.

QUESTÃO 49

Não constitui hipótese de provimento em cargo público

- A a nomeação.
- B a reintegração.
- C a transferência.
- D o aproveitamento.
- E a promoção.

QUESTÃO 50

Jorge, servidor público de carreira, foi aposentado por invalidez em dezembro de 2005. No mês de março de 2009, Jorge foi submetido a uma junta médica oficial, que considerou insubsistentes os motivos para a sua aposentadoria por invalidez e sugeriu o imediato retorno do servidor à ativa.

Nessa situação hipotética, no retorno de Jorge à ativa, ocorre

- A readaptação.
- B reversão.
- C reintegração.
- D recondução.
- E remoção.

QUESTÃO 51

O vencimento do cargo efetivo, acrescido das vantagens pecuniárias permanentes estabelecidas em lei, denomina-se

- A remuneração.
- B vantagem pecuniária.
- C salário.
- D indenização.
- E comissão.

QUESTÃO 52

O auxílio-moradia pago pela administração pública

- A é incorporado ao vencimento do servidor após 3 anos de recebimento ininterrupto.
- B é incorporado ao vencimento do servidor imediatamente após ser concedido.
- C é incorporado ao vencimento do servidor apenas quando pago em caráter definitivo e irrevogável.
- D não é incorporado ao vencimento do servidor, por ser pago apenas em caráter transitório.
- E não é incorporado ao vencimento do servidor, por ter caráter indenizatório.

QUESTÃO 53

José, servidor público federal, é casado com Maria e reside em São Luís – MA. Maria foi eleita deputada federal e, por esse motivo, transferiu sua residência para Brasília. José requereu a licença por motivo de afastamento do cônjuge, para acompanhar sua esposa em Brasília.

Nessa situação hipotética, a licença será por prazo

- A indeterminado e remunerada nos primeiros seis meses.
- B indeterminado e remunerada durante todo o período da licença.
- C determinado de quatro anos e sem remuneração.
- D indeterminado e sem remuneração.
- E determinado de um ano e com remuneração integral.

QUESTÃO 54

Considerando que um servidor público federal, residente em São Luís – MA, onde exerce seu cargo efetivo, tenha sido eleito vereador no município de Alcântara, assinale a opção correta.

- A Havendo compatibilidade de horários, é possível que o servidor cumule as duas funções, porém deve optar pela remuneração que deseja receber: ou a remuneração do cargo efetivo, ou as vantagens do cargo eletivo.
- B Havendo compatibilidade de horários, é possível que o servidor acumule as duas funções, recebendo as vantagens do cargo de vereador e a remuneração do cargo efetivo.
- C Ainda que exista compatibilidade de horários, se o servidor optar por exercer o cargo eletivo, deve, necessariamente, pedir afastamento, sem remuneração, do cargo efetivo.
- D A Lei n.º 8.112/1990 veda expressamente qualquer acumulação de cargos.
- E O servidor não pode acumular os cargos de vereador com o de servidor público em São Luís – MA, pois deve, necessariamente, transferir sua residência para outro município, caso opte por exercer o mandato eletivo.

QUESTÃO 55

Se dois servidores públicos federais discutirem na repartição pública em que trabalham e, nessa discussão, um deles, exaltado, agredir fisicamente o outro, tal atitude poderá acarretar, para o agressor, a penalidade administrativa de

- A advertência.
- B suspensão.
- C demissão.
- D prestação de serviços sociais.
- E multa em favor do servidor agredido.

QUESTÃO 56

A penalidade de cassação de aposentadoria de um servidor concursado do Senado Federal deve ser aplicada pelo

- A presidente da República.
- B ministro da Justiça.
- C ministro presidente do STF.
- D presidente do Senado Federal.
- E presidente da Câmara dos Deputados.

QUESTÃO 57

Em relação à composição e organização do TRE/MA, julgue os itens a seguir, conforme dispõe o RI-TRE/MA, de acordo com a Resolução n.º 1.533/1997, alterada pela Resolução n.º 3.597/2001.

- I Na composição do TRE/MA, não há juízes de direito oriundos do tribunal de justiça do estado.
- II A escolha dos suplentes ocorre pelo mesmo processo em que são escolhidos os membros do TRE/MA.
- III Nada impede que avô e neto sejam membros do TRE/MA, servindo ao mesmo tempo, desde que sejam de classes diferentes.
- IV O TRE/MA é composto, entre outros, pelo juiz federal escolhido pelo TRF competente.
- V A escolha do presidente do TRE/MA recai sobre o desembargador indicado pelo presidente do TSE.

Estão certos apenas os itens

- A I e II.
- B I e III.
- C II e IV.
- D III e V.
- E IV e V.

QUESTÃO 58

De acordo com o RI-TRE/MA, assinale a opção correta.

- A Compete ao TRE/MA processar e julgar originariamente os crimes eleitorais cometidos por juízes de direito, promotores de justiça, deputados estaduais e prefeitos municipais.
- B Compete ao presidente do TRE/MA presidir inquérito administrativo determinado pelo tribunal contra juízes eleitorais, sugerindo, se for o caso, a aplicação de penas de advertência, censura, suspensão por até trinta dias ou destituição da função eleitoral, assegurando-se a ampla defesa.
- C No inquérito administrativo para apurar falta grave de escrivão do cartório eleitoral, encerrada a instrução e aberto o prazo à defesa, o acusado tem o prazo de cinco dias para apresentar alegações.
- D A Procuradoria Regional Eleitoral deve ser exercida pelo procurador da República designado pelo presidente da República.
- E O vice-presidente do TRE/MA é substituído, em suas faltas e seus impedimentos, pelo corregedor regional eleitoral.

QUESTÃO 59

No que se refere à ordem do serviço no TRE/MA, consoante dispõe o RI-TRE/MA, assinale a opção correta.

- A Todos os feitos em andamento no TRE/MA, exceto aqueles em andamento na corregedoria, tramitam pela Secretaria Judiciária, a quem compete o registro de todos os atos praticados.
- B Quando o relator for declarado impedido de funcionar no feito, não haverá redistribuição do processo, caso em que será convocado seu suplente.
- C Durante os meses de janeiro e julho, o TRE/MA suspende suas sessões ordinárias, reunindo-se apenas extraordinariamente.
- D Serve como secretário das sessões o técnico judiciário que for designado pelo relator do processo.
- E São solenes e públicas as sessões destinadas ao julgamento de exceção de suspeição e impedimento de seus membros ou juízes eleitorais.

QUESTÃO 60

Com relação ao que dispõe o RI-TRE/MA a respeito da ordem do serviço no tribunal, assinale a opção correta.

- A O TRE/MA pode declarar a inconstitucionalidade de lei ou ato do poder público pelo voto de dois terços de seus juízes.
- B Têm prioridade para julgamento processos de natureza disciplinar, requisição de servidor, providências de correição, inspeção, escala de férias e de substituição de juízes.
- C Todos os feitos processados no TRE/MA têm um revisor.
- D Deve ser designado outro relator para o processo quando este for vencido em preliminar que não ponha termo ao julgamento.
- E É inadmissível sustentação oral pelas partes por ocasião do julgamento de embargos de declaração, agravos regimentais, conflitos de competência, consultas ou exceções de suspeição e impedimento.