

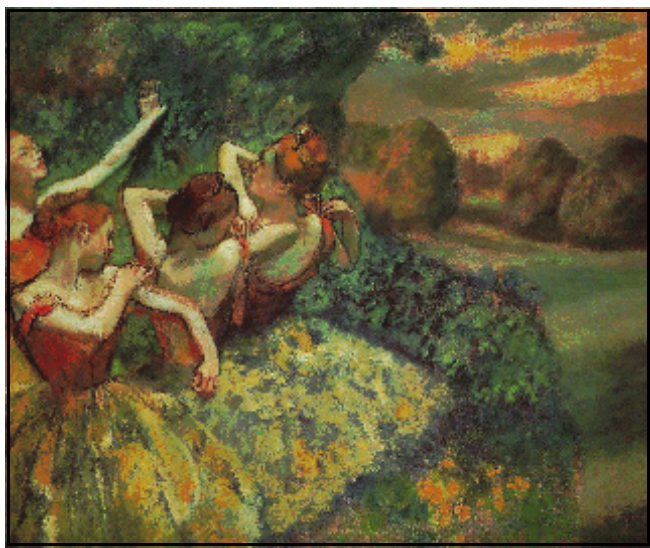
Nas questões de 1 a 5, marque, de acordo com o comando de cada uma delas: itens **CERTOS** na coluna C; itens **ERRADOS** na coluna E. Use a Folha de Rascunho para as devidas marcações e, posteriormente, a **Folha de Respostas**.

QUESTÃO 1

A rejeição de convenções não se encontra apenas nas composições de Degas, mas também na escolha dos temas. O pintor evita os tipos e as atitudes amáveis, preferindo o que então se considerava deselegante.

Degas não vai buscar os temas na arte oriental, mas as suas composições são influenciadas por ela, assimilando-a a ponto de a integrar no próprio estilo. É por isso que lhe acontece omitir uma parte de um objeto, mesmo a parte mais importante, desde que a parte restante cumpra a função plástica procurada.

Everard M. Upjohn e outros. **História mundial da arte**. Lisboa: Livraria Bertrand, 4.ª ed., v. 6 (com adaptações).



Edgar Degas. **Quatro dançarinas**, óleo sobre tela, 1899.

Considerando o texto e a reprodução da pintura de Edgar Degas acima, julgue os itens seguintes.

- ± Edgar Degas omite as pernas das bailarinas para ser fiel ao tema escolhido para a obra.
- ± O braço em diagonal da bailarina no alto, à esquerda, e a faixa diagonal formada pelas saias das outras três bailarinas, em primeiro plano, dão maior profundidade à cena.
- ± A cor e o desenho são os elementos estruturadores da cena.
- ± O pintor impressionista fixa cenas que passam rapidamente.

QUESTÃO 2



Pierre-Auguste Renoir. **O almoço da festa no barco**, óleo sobre tela, 1881.

Acerca da reprodução da pintura de Pierre-Auguste Renoir acima e do impressionismo, julgue os itens que se seguem.

- ± Nessa pintura, a redução do tamanho das figuras e o uso de diagonais produzem profundidade espacial.
- ± A predominância de tonalidades claras torna as formas mais leves nessa obra.
- ± A fonte de luz nessa pintura é unidirecional.
- ± Os impressionistas não se preocupavam em captar as variações de luz, conforme se observa nessa obra de Renoir.

QUESTÃO 3



Henri de Toulouse-Lautrec. **O ballet de Chilpéric**, óleo sobre tela, 1896.

A respeito da reprodução da pintura de Henri de Toulouse-Lautrec apresentada acima, julgue os seguintes itens.

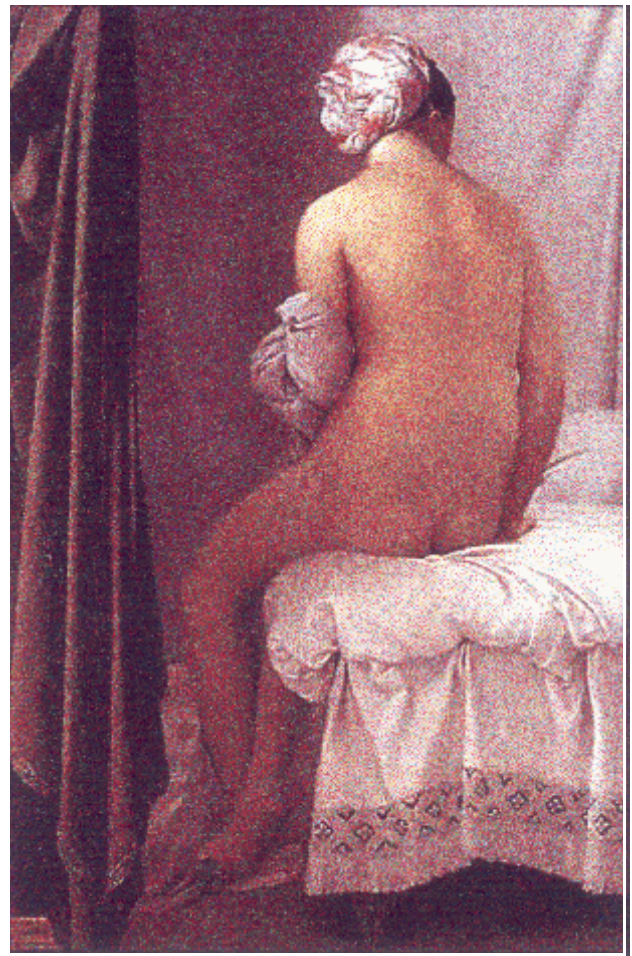
- ± Na cena apresentada, a cor é naturalista.
- ± O dinamismo do desenho é subordinado às suas cores.
- ± As tintas espessas utilizadas nessa pintura geram uma grande variação de cores.
- ± Conforme se observa nessa obra, o uso da cor delimitada pelo contorno das formas é característico do impressionismo.



Francisco Goya. **Pessoas no balcão**, óleo sobre tela, 1810-15.

Com base na reprodução da pintura de Francisco Goya acima, julgue os itens a seguir.

- ± A luz foi utilizada para destacar as duas mulheres em primeiro plano.
- ± A simplicidade das formas e a escolha do tema caracterizam essa pintura como uma obra neoclássica.
- ± A unidade da composição é obtida por intermédio do desenho geométrico e contínuo que contorna as formas.
- ± As figuras femininas iluminadas constituem a característica iluminista dessa pintura.



Dominique Ingres. **A banhista**, óleo sobre tela, 1808.

Em seus ensinamentos, insistiu sobre a disciplina de absoluta precisão na classe vital e desprezava as improvisações e a confusão. A figura mostra sua maestria na representação de formas e a fria clareza de sua composição. É fácil compreender porque tantos artistas invejavam Ingres por sua segurança técnica e respeitavam sua autoridade mesmo quando discordavam de seus pontos de vista. Mas também compreende-se facilmente porque os seus contemporâneos mais veementes achavam insuportável essa perfeição fluente.

E. H. Gombrich. **A história da arte**. Rio de Janeiro: Zahar, 1985, 4.ª ed. (com adaptações).

Considerando o texto e a reprodução da pintura de Dominique Ingres acima, julgue os itens que se seguem.

- ± O desenho registra as emoções agressivas manifestadas pela mulher.
- ± Na composição, o espaço é representado por planos que se sobrepõem.
- ± As linhas verticais predominam em ambos os lados da composição.
- ± Na representação das pernas, há uma deformação produzida pelo escorço.