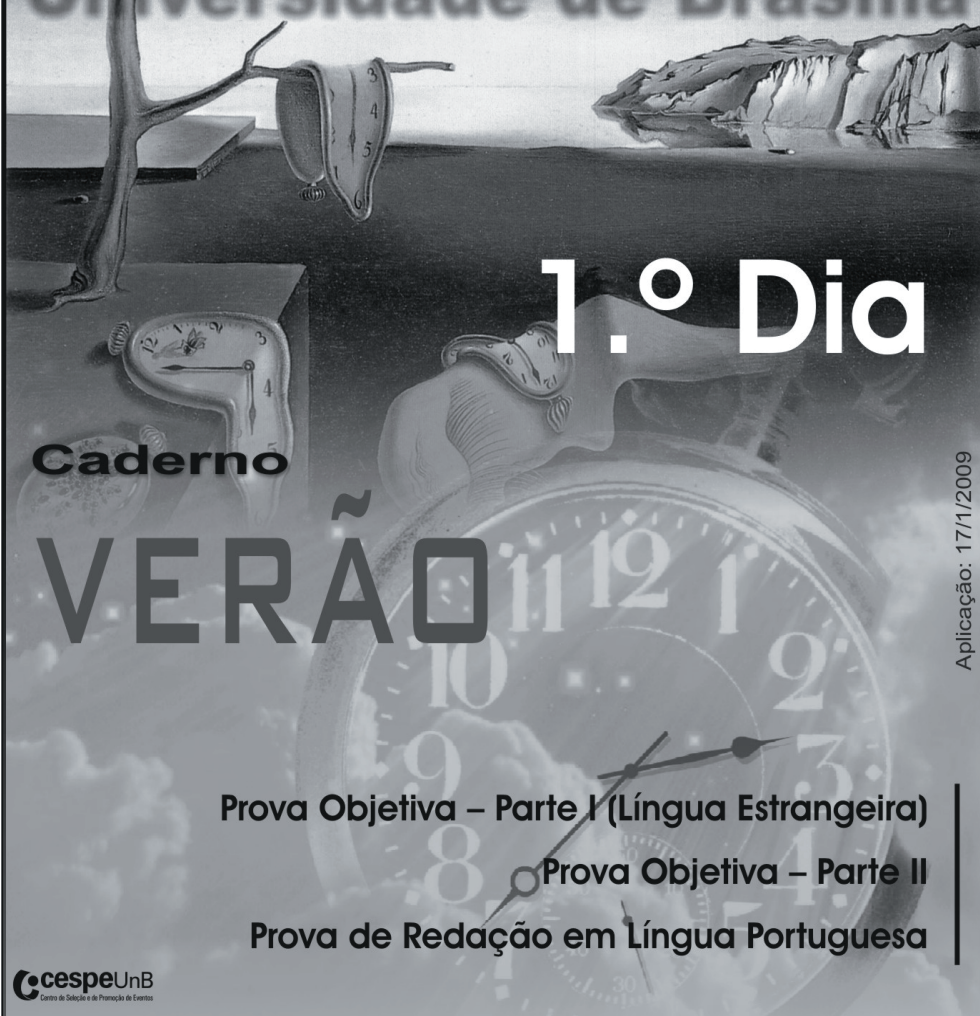


Universidade de Brasília



1.º Dia

Caderno

VERÃO

Prova Objetiva – Parte I (Língua Estrangeira)

Prova Objetiva – Parte II

Prova de Redação em Língua Portuguesa

Aplicação: 17/1/2009

cespeUnB
Centro de Seleção e de Promoção de Eventos

LEIA COM ATENÇÃO AS INSTRUÇÕES ABAIXO.

- 1 Ao receber este caderno, confira atentamente se o tipo de caderno — VERÃO — coincide com o que está registrado no cabeçalho de sua folha de respostas e no rodapé de cada página numerada deste caderno.
- 2 Quando autorizado pelo chefe de sala, no momento da identificação, escreva, no espaço apropriado da **folha de respostas**, com a sua caligrafia usual, a seguinte frase:

O tempo é a imagem móvel da eternidade.

- 3 Este caderno é constituído das provas objetivas **Parte I – Língua Estrangeira** — incluindo as opções de **Língua Espanhola**, **Língua Francesa** e **Língua Inglesa** — e **Parte II**, e da prova de **Redação em Língua Portuguesa**, acompanhada de espaço para rascunho, de uso opcional.
- 4 Caso o caderno esteja incompleto, tenha qualquer defeito ou apresente discordância quanto ao tipo, conforme o item 1, solicite ao fiscal de sala mais próximo que tome as providências cabíveis.
- 5 Na folha de respostas, marque as respostas relativas aos itens da prova objetiva **Parte I – Língua Estrangeira** de acordo com a sua opção, pois não serão consideradas reclamações posteriores.
- 6 Nos itens do tipo **A**, de acordo com o comando agrupador de cada um deles, marque, para cada item: o campo designado com o código **C**, caso julgue o item **CERTO**; ou o campo designado com o código **E**, caso julgue o item **ERRADO**. Nesses itens, recomenda-se não marcar ao acaso: a cada item cuja resposta marcada diverja do gabarito oficial definitivo, o candidato recebe pontuação negativa, conforme consta no Guia do Vestibulando. Para as devidas marcações, use a **folha de respostas**, único documento válido para a correção das suas provas objetivas.
- 7 Não utilize lápis, lapiseira (grafite), borracha, calculadora e(ou) qualquer material de consulta que não seja fornecido pelo CESPE/UnB; não se comunique com outros candidatos nem se levante sem autorização do chefe de sala.
- 8 A duração das provas é de **cinco horas**, já incluído o tempo destinado à identificação — que será feita no decorrer das provas —, ao preenchimento da folha de respostas e à transcrição do texto definitivo da prova de **Redação em Língua Portuguesa** para a respectiva folha, no local apropriado.
- 9 Você deverá permanecer obrigatoriamente em sala por, no mínimo, uma hora após o início das provas e poderá levar o seu caderno de provas somente no decurso dos últimos **quinze minutos** anteriores ao horário determinado para o término das provas.
- 10 A desobediência a qualquer uma das determinações constantes nas presentes instruções, na folha de respostas ou na folha de texto definitivo da prova de redação poderá implicar a anulação das suas provas.

Vestibular

1.º 2009

OBSERVAÇÕES

- Informações relativas ao vestibular poderão ser obtidas pelo telefone 0(XX) 61 3448-0100 ou pela Internet — www.cespe.unb.br.
- É permitida a reprodução deste material apenas para fins didáticos, desde que citada a fonte.

PARTE I – LÍNGUA ESPANHOLA

Texto para los ítems de 1 a 8

1 Dependiendo de la latitud y de la altura, los cambios
meteorológicos a lo largo del año pueden ser mínimos, como
en las zonas tropicales bajas, o máximos, como en las zonas
4 de latitudes medias.

En estas zonas se pueden distinguir periodos, que
llamamos estaciones, con características más o menos
7 parecidas, que afectan a los seres vivos. A causa de las
variaciones climáticas que sufre la Tierra, el año está
dividido en cuatro períodos o estaciones: primavera, verano,
10 otoño e invierno, aunque hay zonas de la Tierra donde sólo
existen dos, la húmeda y la seca (zonas monzónicas).

Las variaciones en el clima son más acusadas en las
13 zonas frías y templadas, y más suaves o imperceptibles entre
los trópicos. Entre las cuatro estaciones, las dos primeras
componen el medio año en que los días duran más que las
16 noches, mientras que en las otras dos las noches son más
largas que los días.

Las variaciones se deben a la inclinación del eje
19 terrestre. Por tanto, no se producen al mismo tiempo en el
hemisferio Norte (Boreal) que en el hemisferio Sur (Austral),
sino que están invertidos el uno con relación al otro.

22 Mientras la Tierra se mueve con el eje del Polo
Norte inclinado hacia el Sol, el del Polo Sur lo está en
sentido contrario y las regiones del primero reciben más
radiación solar que las del segundo. Posteriormente se
25 invierte este proceso y son las zonas del hemisferio boreal las
que reciben menos calor.

Internet: <www.astromia.com> (con adaptaciones).

Basándose en el texto de arriba, juzgue los ítems siguientes.

- 1 Es correcto deducir del texto que cuando es invierno en el hemisferio Norte en el hemisferio Sur es verano.
- 2 Los cambios de tiempo son mínimos en las zonas de latitudes medias.
- 3 Las zonas monzónicas tienen solamente dos estaciones, la húmeda y la seca.
- 4 En las zonas frías y templadas las variaciones del clima son mucho más notadas que entre los trópicos.
- 5 En verano los días son más cortos y las noches más largas.

En el texto,

- 6 el elemento “lo” (l.23) se refiere a la “Tierra” (l.22).
- 7 la expresión “a lo largo” (l.2) se puede sustituir por **a lo lejos** sin alterar la semántica ni la gramática.
- 8 la expresión “mientras que” (l.16) se puede cambiar por **entretanto** sin producir alteraciones semánticas o gramaticales.

La evolución del hombre

1 La evolución, el proceso de cambio a lo largo del
tiempo, es el hilo que conecta a la enorme diversidad del
mundo vivo. Una inmensa cantidad de evidencias indica que
4 la Tierra ha tenido una larga historia y que todos los
organismos vivos — incluido el ser humano — surgieron en
el curso de esa historia, a partir de formas anteriores más
7 primitivas. Esto implica que todas las especies descienden de
otras especies; en otras palabras, que los seres vivos
comparten antecesores comunes en el pasado distante. Así,
10 los organismos son lo que son a raíz de su historia. Una serie
de evidencias llevaron a Darwin a concebir las ideas que
constituyen los pilares de la teoría evolutiva contemporánea.

13 El concepto de gen propuesto por Mendel — pero
desconocido para Darwin — permitió comprender de qué
manera las variaciones podían originarse, preservarse y
16 transmitirse de una generación a la siguiente.

Uno de los problemas más relevantes que discuten
los biólogos evolutivos en la actualidad es si los procesos
19 microevolutivos pueden dar cuenta de los grandes cambios
macroevolutivos que revela el registro fósil. El origen de las
especies, uno de los grandes tipos de cambios
22 macroevolutivos, es, en la actualidad, un tópico central para
los biólogos evolutivos.

Existe una pregunta que han venido formulando los
25 especialistas desde finales del siglo XIX y que ha generado
interesantes controversias: ¿Cómo y cuándo comenzó la
historia de la evolución humana?

28 Las características del comportamiento de un
organismo — su sensibilidad y sus patrones de respuesta a
estímulos particulares — son producto de la selección
31 natural, tanto como lo es cualquiera de sus características
morfológicas, fisiológicas o bioquímicas. El estudio del
comportamiento involucra a científicos de las más diversas
34 disciplinas.

Internet: <www.monografias.com> (con adaptaciones).

Con respecto a las ideas y estructuras lingüísticas del texto de
arriba, juzgue los siguientes ítems.

- 9 El vocablo “del” (l.28) en el texto también se puede escribir de el sin alterar la semántica ni la gramática.
- 10 De acuerdo con el texto todos los organismos vivos se desarrollaron de un solo ascendiente común.
- 11 Se le debe a Mendel el concepto de gen que permitió entender en parte la evolución de las especies.
- 12 Los procesos microevolutivos pueden dar cuenta de los cambios macroevolutivos como el origen de las especies.
- 13 La historia de la evolución humana empezó en el siglo XIX.
- 14 Según el texto la conducta de un organismo es producto de la selección natural.
- 15 En el texto la expresión “a raíz de su historia” (l.10) es lo mismo que **de acuerdo con su memoria**.

Texto para los ítems de 16 a 23

Espacio y tiempo: dos conceptualizaciones sociales

1 Los seres humanos normalmente nos movemos en
dos dimensiones: tiempo y espacio. Las cuales “percibimos”
4 a través del sistema de medición creado por el mismo
hombre, pero realmente la mayoría no las conceptualizamos,
como dice Harvey: “Tiempo y espacio son dos categorías
básicas de la existencia humana, pero rara vez se discuten”.

7 Si realizáramos una encuesta donde se preguntara
¿qué es tiempo? o ¿qué es espacio?, las respuestas serían
muy diversas, desde el silencio, hasta una respuesta
10 complicada intentando explicar algo que comúnmente no se
cuestiona: simplemente se acepta. En cuanto a la segunda
pregunta, tal vez habrá quien la quiera contestar diciendo que
13 es lo que visitan los astronautas, o quien diga que es el hueco
entre dos cosas.

Estas mismas preguntas las ha venido realizando el
16 hombre desde los inicios de la ciencia, aunque antes de
conceptualizarlas se realizó un sistema para medirlos. Es así
como desde la civilización Babilónica ya existen vestigios de
19 la medida del tiempo a través de relojes de sol, o los sistemas
de medidas terrestres usados desde que las civilizaciones se
convierten de nómadas a sedentarias.

22 Así mismo, para su medida formal son dos
conceptos vinculados entre sí, ya que ambos tiempo y
espacio, son medidos bajo el mismo sistema: el sexagesimal.
25 El tiempo a través de 60 segundos que hacen un minuto, y 60
minutos que hacen una hora; mientras que la circunferencia
terrestre 60 segundos hacen un minuto y 60 minutos hacen
28 un grado.

M.ª del Carmen Macías Huerta. Internet: <sinronia.cucsh.udg.mx> (con adaptaciones).

De acuerdo con el texto de arriba, es correcto afirmar que

- 16 tanto el tiempo como el espacio puede medirse por el sistema sexagesimal.
- 17 el tiempo y el espacio son dos dimensiones creadas por el hombre.
- 18 a la pregunta “¿qué es tiempo?” (l.8) algunos dirían que es el silencio.
- 19 el tiempo y el espacio primero se midieron y después se conceptualizaron.

En el texto,

- 20 la palabra “bajo” (l.24) tiene el mismo significado que **abajo**.
- 21 la expresión “rara vez” (l.6) significa **casi no**.
- 22 el término “contestar” (l.12) es lo mismo que **rebatir**.
- 23 la palabra “aunque” (l.16) se puede sustituir por **conque** sin alterar el sentido ni la corrección gramatical.

Cualquier tiempo pasado fue mejor, pero piensa que el presente y el futuro cualquier día serán pasado.

Pablo Morlanes Furió

La citación de arriba remite a

- 24 lo rápido que pasa el tiempo.

Texto para los ítems de 25 a 30

La rebelión de las masas

1 La vida humana, por su naturaleza propia, tiene que
estar puesta a algo, a una empresa gloriosa o humilde, a un
destino ilustre o trivial. Se trata de una condición extraña,
4 pero inexorable, escrita en nuestra existencia. Por un lado,
vivir es algo que cada cual hace por sí y para sí. Por otro
lado, si esa vida mía, que sólo a mí me importa, no es
7 entregada por mí a algo, caminará desvencijada, sin tensión
y sin forma. Estos años asistimos al gigantesco espectáculo
de innumerables vidas humanas que marchan perdidas en el
10 laberinto de sí mismas por no tener a qué entregarse. Vivir es
ir disparado hacia algo, es caminar hacia una meta. La meta
no es mi caminar, no es mi vida; es algo a lo que pongo ésta
13 y que por lo mismo está fuera de ella, más allá. Si me
resuelvo a andar sólo por dentro de mi vida, egoístamente, no
avanzo, no voy a ninguna parte; doy vueltas y revueltas en
16 un mismo lugar.

José Ortega y Gasset. Internet: <www.lextura.com> (con adaptaciones).

De acuerdo con el texto de arriba, es correcto afirmar que

- 25 cada uno ya trae trazado su propio destino y no se puede hacer nada para transformarlo.
- 26 la vida del ser humano debe tener un significado, una aspiración, un anhelo.
- 27 hay que entregarse para poder realizarse y para que la vida no pase en vano.
- 28 es necesario fijar una meta y vivir en función de ella, para que nos obligue a superarnos día a día.

En el texto,

- 29 la frase “doy vueltas y revueltas en un mismo lugar” (l.15-16) es sustituible por **doy vuelcos y revuelcos** en un mismo sitio sin alterar el sentido ni la corrección gramatical.
- 30 la expresión “estar puesta a algo” (l.2) es reemplazable por **estar expuesta a algo** sin alterar el sentido ni la corrección gramatical.

PARTE I – LÍNGUA FRANCESA

Les saisons

1 Célèbre pour ses têtes composées à partir de plantes, de fruits ou d'animaux, le peintre Arcimboldo — né en 1526 à Milan, en Italie — a été l'un des esprits les plus fertiles et talentueux de son temps. Adulé de son vivant, notamment pour ses séries des **Saisons** et des **Éléments**, Arcimboldo le Merveilleux a été redécouvert dans la première moitié du

7 **XX^{ème}** siècle par les surréalistes qui ont vu en lui l'un des précurseurs de l'art moderne.
10 Les tableaux d'Arcimboldo — illustrés ci-dessous — représentant les quatre saisons — la série **Saisons** — sont des allégories qui amusaient et intriguaient les courtisans de l'empereur Maximilien II, pour qui le peintre travaillait à Vienne. Seul un petit public cultivé pouvait en absorber le sens. Aujourd'hui beaucoup de subtilités métaphoriques sont perdues pour nous, il reste des énigmes à déchiffrer.



Arcimboldo. L'Hiver, 1573.



Arcimboldo. Le Printemps, 1573.



Arcimboldo. L'Été 1573.



Arcimboldo. L'Automne, 1573.

16 **L'Hiver** regarde **Le Printemps** et **L'Été** observe **L'Automne**. Chez les Romains, l'hiver était la première saison. Un tronc ressemblant à un visage forme le profil d'un

19 vieillard au visage plein de rides¹.
22 **Le Printemps** radieux contemple le visage vieillit de **L'Hiver**. C'est la saison du renouveau et les fleurs naissent, chassant la grisaille de **L'Hiver**. **Le Printemps** est la seule figure féminine de l'ensemble. Elle est le symbole de la procréation, du renouvellement de la nature.

25 **L'Été** est composé de fruits et de légumes. De près on ne voit que les végétaux, de loin le portrait est évident: un homme au sourire ironique.

28 **L'Automne** regarde la splendeur de **L'Été**. C'est le temps des vendanges et ses cheveux sont faits de grappes de raisins, de feuilles de vigne. C'est un homme mûr peint sous
31 les traits de Bacchus, dieu du vin. Avec **L'Automne**, le cycle des saisons est terminé et il recommence avec **L'Hiver**.

¹ Ride: petit sillon cutané

Sylvia Ferino-Pagden. Arcimboldo. Paris: Gallimard, 2007. Internet: <archeologue.over-blog.com> (adapté).

Considérant le texte présenté, jugez les propositions de 1 à 11.

- 1 La série de tableaux d'Arcimboldo représentant les quatre saisons évoque le passage cyclique du temps, car le premier tableau montre **L'Hiver** et le dernier montre **L'Automne**.
- 2 Le peintre italien Arcimboldo n'a été reconnu qu'au **XX^{ème}** siècle, lorsqu'il a été découvert par les peintres surréalistes.

- 3 Dans le texte, le vocable “près” (l.25) est le contraire de “loin” (l.26).
- 4 Les tableaux de la série **Saisons** se regardent deux à deux et expriment les différences existantes entre chaque saison, de sorte que **L'Hiver** s'oppose à **Le Printemps** et que **L'Été** s'oppose à **L'Automne**.
- 5 **L'Hiver** est figuré par un homme âgé pour décrire allégoriquement la saison froide de l'hémisphère nord comme étant une période où la nature vieillit.
- 6 **L'Été**, figuré par un visage composé de fruits et légumes, est la seule saison représentée par une image de femme pour montrer que dans la nature tout sera à nouveau fécondé.
- 7 Le peintre milanais Arcimboldo peint chaque saison selon les caractéristiques essentielles du mouvement surréaliste: l'ironie et l'allégorie.
- 8 Arcimboldo faisait ses œuvres à Vienne pour l'empereur Maximilien II.
- 9 Actuellement on peut comprendre toutes les subtilités métaphoriques des tableaux d'Arcimboldo.
- 10 D'après le texte, on peut affirmer que **Le Printemps** a un regard supérieur par rapport à **L'Automne**.
- 11 À la ligne 4, le vocable “notamment” peut être remplacé, sans changer le sens de la phrase, par **particulièrement**.

La mesure du temps

1 L'histoire de la mesure du temps par l'Homme remonte à ses origines. La mesure du temps a toujours été une de ses préoccupations majeures, notamment pour

4 organiser la vie sociale, religieuse et économique des sociétés. Les phénomènes périodiques du milieu où il vivait — comme le retour du soleil avec les saisons ou le cycle
7 lunaire — ont servi de premières références.
10 Mais avec le temps, il s'est inspiré de phénomènes physiques, dont il avait remarqué le caractère périodique, pour concevoir et mettre au point des dispositifs de mesure du temps de plus en plus précis. Les horloges mécaniques en sont un exemple, qui permettent aux hommes de connaître
13 l'heure à tout moment et en tout lieu.

Pour se repérer dans le temps, les hommes se sont donc tout d'abord basés sur les phénomènes périodiques terrestres. Les premiers hommes comptaient les hivers ou les étés pour restituer les événements passés. Le calendrier a tout naturellement découlé de ces observations.

Internet: <fr.wikipedia.org> (adapté).

D'après le texte ci-dessus, jugez les affirmations suivantes.

- 12 Le pronom complément “en” (l.12) remplace dans la phrase l'expression “de phénomènes physiques” (l.8-9).
- 13 La mesure du temps n'a été une nécessité pour l'homme que dans la vie moderne.
- 14 Le caractère cyclique de la nature, comme les saisons climatiques, les cycles lunaire et solaire, a servi de référence aux premières mensurations du temps.
- 15 À fin de mieux structurer la vie des sociétés, tant au niveau social, religieux qu'économique, il a fallu mesurer le temps.
- 16 L'observation des phénomènes physiques a été de fondamentale importance pour la confection de nouveaux instruments de mensuration du temps chaque fois plus performants.
- 17 Le calendrier a été créé à partir de l'observation des phénomènes naturels périodiques, comme le changement des saisons.
- 18 Dans le texte, les expressions “tout d'abord” (l.15) et “tout naturellement” (l.18) peuvent être remplacées sans changement du sens ou de la syntaxe de la phrase par, respectivement, **surtout** et **avant tout**.

L'Horloge

- 1 Horloge! dieu sinistre, effrayant, impassible,
Dont le doigt nous menace et nous dit: “*Souviens-toi!*”
Les vibrantes Douleurs dans ton cœur plein d’effroi
4 Se planteront bientôt comme dans une cible; (...)

Trois mille six cents fois par heure, la Seconde
Chuchote: *Souviens-toi!* — Rapide, avec sa voix
7 D’insecte, Maintenant dit: Je suis Autrefois,
Et j’ai pompé ta vie avec ma trompe immonde!

- Remember! Souviens-toi! prodigue! Esto memor!*
10 (Mon gosier¹ de métal parle toutes les langues.)
Les Minutes, mortel folâtre², sont des gangues³
Qu’il ne faut pas lâcher sans en extraire l’or! (...)

Charles Baudelaire. L’horloge. In: Les fleurs du mal.

¹gosier: gorge; ici il prend le sens de bouche – ²folâtre: joyeux – ³gangues: fait, sentiment qui emprisonne quelque chose.

D’après l’extrait du sonnet présenté ci-dessus, où le poète parle de l’angoisse de l’homme face au passage du temps, jugez les affirmations suivantes.

- 19 L’expression “mortel folâtre” (v.11) fait référence à “l’horloge”, “dieu sinistre”.
- 20 Le poète décrit l’horloge comme une puissance divine maléfique qui gouverne l’homme.
- 21 L’horloge rappelle à l’homme les souvenirs heureux du temps passé.
- 22 On peut inférer que, pour le poète, le temps devient un être doté du néfaste pouvoir d’épuiser la vie humaine.
- 23 Les vers 9 et 10 montrent que, dans l’imaginaire du poète, l’horloge, et donc le temps, est le même pour tous les hommes, n’importe la langue qu’ils parlent.
- 24 Le passage du temps, selon le poète, ne peut être vu comme une souffrance car le temps passe pour tous les hommes de manière égale.
- 25 Dans la deuxième strophe, “Je suis Autrefois” est une déclaration faite par le poète et adressée au lecteur pour le tranquiliser, car “Autrefois” signifie le bonheur futur.

Qu’est-ce que en effet que le temps? Qui saurait en donner avec aisance et brièveté une explication? ... Si personne ne me pose la question, je le sais; si quelqu’un pose la question et que je veuille expliquer, je ne sais plus.

Saint Augustin.

Ces deux temps-là donc, le passé et le futur, comment sont-ils, puisque s’il s’agit du passé il n’est plus, s’il s’agit du futur il n’est pas encore? Quant au présent, s’il était toujours présent, et ne s’en allait pas dans le passé, il ne serait plus le temps mais l’éternité... Nous ne pouvons dire en toute vérité que le temps est, sinon parce qu’il tend à ne pas être.

Saint Augustin.

À partir des réflexions de Saint Augustin transcrites ci-dessus, jugez les affirmations suivantes.

- 26 Dans la deuxième ligne de la deuxième citation, l’expression “il n’est plus” peut être remplacée par **il n’existe plus**, sans changer le sens ou la syntaxe de la phrase.
- 27 La première citation décrit la grande capacité de l’auteur à définir le temps.
- 28 Les deux citations de Saint Augustin parlent de la difficulté à cerner un objet si abstrait tel que le temps.
- 29 Dans la conception du philosophe présentée ci-dessus, des trois temporalités référées, le présent est la plus facile à définir.
- 30 Dans la première citation, le mot “aisance” signifie **difficulté**.

PARTE I – LÍNGUA INGLESA

This text refers to items from 1 through 8.

The changing of the seasons

- 1 In Great Britain, from four-year-olds being
bundled off to pre-school to freshers embarking on
their undergraduate studies, autumn has traditionally
4 been the start of the academic year. But is there any
reason why it should be?

Seemingly not. Plenty of universities —
7 though primarily the newer ones — now offer dual —
or even triple — entry start dates for undergraduate
courses, and students seem to appreciate the benefits.

10 But first, a bit of history: what prompted the
original September/October start?

13 “It could well be that the start of the
Michaelmas term reflected the needs of an agricultural
economy”, says a professor of history at the University
of Buckingham, which operates three undergraduate
16 start dates and uses the traditional long summer break
as a fourth term.

19 “Obviously, harvest was the time when
demand for labour was greatest. Without modern
machinery, it was essential to use every hand available
to get the crops in before the weather broke. This
22 explanation is open to the objection that those going
up to Oxford or Cambridge would have been of a
social status incompatible with manual labour of any
25 kind. This may have been true from the late 17th
Century to around World War II, but in earlier times
the proportion of undergraduates from quite humble
28 origins was rather higher.”

The other explanation, he continues,
concerned the need to avoid contact with disease.
31 “Most epidemics, particularly plague, tended to occur
in the summer months, and towns were especially
vulnerable.” Hence the long vacation away from
34 centres of learning in July, August and September.

Internet: <www.guardian.co.uk> (adapted).

Based on the text, judge the following items.

- 1 July, August and September were months in which the population of Great Britain generally experienced particularly good health.
- 2 The text takes into account seasons of the year in the North Hemisphere.
- 3 In England, the academic year traditionally begins in the fall.
- 4 According to the text, undergraduates tend to prefer universities with a single entry to those with multiple entries.
- 5 Currently, many universities start their terms at two or three different times of the year.
- 6 Traditional division of academic terms was surely influenced by agricultural activities.
- 7 Back in the 18th Century, Cambridge and Oxford students came from wealthy families.

In the text,

- 8 “Seemingly” (l.6) means **unlikely**.

This text refers to items from 9 through 15.

- 1 Your time is limited, so don't waste it living someone else's life. Don't be trapped by dogma — which is living with the results of other people's thinking. Don't let the noise of other people's opinions drown out your own inner voice. And most important, have the courage to follow your heart and intuition. Somehow, they already know what you truly want to become.
- 4
- 7 Everything else is secondary.

You can't change the past, but you can ruin the present by worrying too much about the future.

Internet: <thinkexist.com> (adapted).

From the text, it is correct to deduce that

- 9 your future ought to be your main concern.
- 10 one should live one's own life.
- 11 dogmas are precepts to be followed by people as they represent other persons' reasonable set of beliefs.
- 12 your inner voice must not be let out as it may disturb other individuals.
- 13 it is rather important to convince people to follow your beliefs.
- 14 it is very important to listen to your heart and intuition.

In the text,

- 15 "drown out" (l.4) means **disagree with**.

There are many misconceptions about what most biologists understand by evolution. By definition, describing any animal as primitive is not the same as saying that it has not undergone the same amount of adaptive change as everything else. Coelacanths are certainly very much like some fossils, but that does not mean that they have stopped evolving. In much the same way, modern crocodiles are very similar to fossil crocodiles. In both cases we can see that these animals are supremely adapted to their environments, but these environments have not changed recently and nor have the animals.

Mantis shrimps, as a group of animals, are twice as old as the dinosaurs. The dinosaurs' environment changed too rapidly for them to adapt (maybe literally overnight if asteroid-impact theories are correct), but the mantis shrimps have obviously been able to cope with changes. Everything alive today is equally modern, and when biologists describe a creature as primitive they mean simply that it does not appear to have changed much recently. Fossils only give information about the harder parts of animals that existed in the past. Nothing about the physiology or behaviour of deceased animals is preserved in the rocks.

Internet: <fishinsects.suite101.com> (adapted).

According to the text,

- 16 nothing about deceased animals is preserved in fossils but their harder remains.
- 17 a primitive animal is one which has not undergone the same evolutionary process that evolved animals went through.
- 18 although coelacanths and crocodiles are very similar to their fossilized ancestors, it is correct to say that they have evolved.
- 19 the evolution of animals is determined by the changes in their respective habitats.
- 20 dinosaurs are as old as mantis shrimps.
- 21 all living species will succeed in surviving forever.
- 22 mantis shrimps managed to overcome the challenges associated with the rapid changes in surrounding conditions, whereas dinosaurs perished.

In short, Virginia Woolf suggests that time exists in different forms. It exists in the external world, but also — and perhaps more importantly — in our internal world. Her description of the loud and rushing civilization suggests that we push ahead in the name of progress, without fully appreciating the moment. Through the character of Clarissa, Woolf challenges the usual definition of success. Perhaps we need not leave some magnificent gift behind in the form of a building or a concrete art piece. Instead, maybe it is how we live our lives and our appreciation for the present that are truly more powerful and eternal. The small gifts we offer others, like bringing people together through a party, can touch people differently than a monument.

Woolf's message about time should be heeded. Our rush to leave a dramatic mark in the world leads to further destruction. Tension abounds in our modern world as we create technology to increase our efficiency. Our civilization tends to see scientific and monumental achievements as the most valid measures of an individual's success. However, in the process, our communities disintegrate. More and more people complain of feeling alienated. The evidence surrounds us. The internal time that allows us to slow down and be involved with people finds itself dominated by external societal time. Some might find Clarissa Dalloway's gift to the world to be trivial. However, we need individuals with the ability to pull people together — people with the ability to create community where it no longer exists.

Internet: <prizedwriting.ucdavis.edu> (adapted).

The text conveys the idea that

- 23 we need people capable of gathering other people together.
- 24 Woolf believes that external time is more important than internal time.
- 25 Woolf suggests that modern technology is allowing people to better appreciate their internal time.
- 26 Woolf shows through Clarissa that the value of real success is unquestionable.
- 27 small gifts in the form of actions may leave a more touching mark in people around us than a building or an art piece.
- 28 Virginia Woolf's concept of time is a message which is worth paying attention to.
- 29 meaningful scientific breakthroughs are the best measures of our personal happiness.
- 30 our internal individual is able to keep pace with the external time society forces it to follow.

PARTE II

1 O tempo é elemento constantemente presente. 2
3 Numerosas disciplinas estudam o passado, seja ele o das 4
5 culturas, sociedades, economias e civilizações — conhecido 6
7 por meio de documentos e monumentos ou objetos antigos 8
9 ou, pelo contrário, da natureza cognoscível, graças a fósseis 10
11 ou a restos inorgânicos. Por outro lado, procura-se conhecer 12
13 antecipadamente o futuro praticando a adivinhação ou a 14
15 planificação, perscrutando o sentido em direção ao qual se 16
17 supõe que se dirija a história, estudando os períodos já 18
19 decorridos para estabelecer se ela se desenrola linear ou 20
21 ciclicamente, se é contínua, marcada por eventos, ou 22
23 interrompida por catástrofes. De modo geral, ocupar-se do 24
25 tempo ou do espaço-tempo significa, de certa forma, ocupar-se 26
27 do universo ou mesmo da totalidade do ser; significa, além 28
29 disso, interessar-se por todas as modalidades do devir, pelo 30
31 movimento, pelas transformações da energia e pelas 32
33 variações da entropia, pela evolução dos seres vivos e pelas 34
35 suas ontogêneses, pelo desenvolvimento econômico e social. 36
37 Essa extrema generalidade das categorias utilizadas para 38
39 pensar o desenvolvimento temporal de diferentes processos 40
41 fá-las intervir não só na filosofia, mas também na ciência, na 42
43 política, nas artes, na vida cotidiana.

Enciclopédia Einaudi. Lisboa: Casa da Moeda, 1993, p. 90 (com adaptações).

Tendo o texto acima como referência inicial, julgue os itens de 1 a 9.

- 1 Atendendo-se a regra de concordância verbal e optando-se pelo uso do pronome átono antes do verbo, o segmento “fá-las intervir” (ℓ.21) poderia ser corretamente reescrito da seguinte forma: **as fazem intervir**.
- 2 Infere-se do texto que o processo histórico vivido pelas sociedades humanas é traduzido por uma espécie de movimento uniforme, marcado pela incessante marcha do progresso, que, da era das cavernas ao tempo presente, a rigor, desconhece rupturas e retrocesso.
- 3 Para o pleno atendimento dos princípios de coesão textual, deveria ter sido empregada, antecedendo o termo “O tempo” (ℓ.1), a expressão **Por um lado**, dado o uso, na linha 6, de “Por outro lado”.
- 4 O texto é marcado pelo uso da linguagem denotativa e pela impessoalidade, o que não impede que nele se expresse uma opinião, como a de que a filosofia não constitui ciência, conforme se infere do último período do texto.
- 5 No segmento “procura-se conhecer antecipadamente o futuro” (ℓ.6-7), o emprego do advérbio é redundante e, portanto, a sua supressão não acarretaria prejuízo à informação expressa no período.
- 6 No trecho “graças a fósseis ou a restos inorgânicos” (ℓ.5-6), o emprego do conector “ou”, com valor de exclusão baseia-se no pressuposto científico de que fósseis são formados exclusivamente de matéria orgânica.
- 7 Nas linhas 10 e 11, nas orações iniciadas pela conjunção “se”, são estabelecidas condições para a ocorrência do fato referido na oração principal do período.
- 8 Ratificando-se as palavras do texto, é correto afirmar que o avanço da tecnologia na atualidade evidencia-se no desenvolvimento da informática, na eficiência das telecomunicações, na rapidez dos deslocamentos, sendo eliminada a dimensão espaço-tempo, o que implica a instantaneidade no desenvolvimento econômico e social do mundo globalizado, marcado pela transnacionalidade das empresas.
- 9 Na física, a segunda lei da termodinâmica estabelece que um fenômeno natural macroscópico só pode ocorrer quando a entropia do sistema físico associado ao fenômeno cresce ou permanece a mesma, o que implica necessariamente que o tempo seja irreversível.

1 Nenhuma cousa se pode prometer à natureza humana mais conforme a seu maior apetite nem mais superior a toda a sua capacidade que a notícia dos tempos e 4
5 sucessos futuros; e isto é o que oferece a Portugal, à Europa e ao Mundo esta nova e nunca ouvida História.

6 As outras histórias contam as cousas passadas, esta 7
8 promete dizer as que estão por vir; as outras trazem à memória aqueles sucessos públicos que viu o Mundo, esta intenta manifestar ao Mundo aqueles segredos ocultos e 10
11 escuríssimos que não chegam a penetrar o entendimento.

Antonio Vieira. **História do futuro**. José Carlos Brandi Aleixo (org.). Brasília: UnB, 2005, p. 121.

A partir da leitura do fragmento de texto acima, de Antonio Vieira, julgue os seguintes itens.

- 10 De acordo com o autor do texto, nem todos os segredos são “ocultos e escuríssimos”, mas todos os que assim são caracterizados fogem à compreensão do ser humano.
- 11 Jesuíta que passou parte considerável de sua vida no Brasil, padre Vieira é uma exceção entre seus pares, pois, ao se fixar na América, não atendeu ao que determinava a ordem religiosa a que pertencia, a qual, criada por Inácio de Loyola, exigia que fosse priorizada a ação evangelizadora católica na Europa, onde se assistia à expansão aparentemente incontrolável do protestantismo.
- 12 A expressão “a notícia dos tempos e sucessos futuros” (ℓ.3-4) caracteriza o que o autor do texto apresenta como “nova e nunca ouvida História” (ℓ.5).
- 13 Os núcleos do complemento verbal composto da forma verbal “oferece” (ℓ.4) estão hierarquicamente dispostos, o que, associado a outros sentidos expressos no texto, evidencia exaltação da abrangência da “nova e nunca ouvida história” (ℓ.5).
- 14 O caráter vanguardista da “nova e nunca ouvida História” anunciada no texto é destacado pela predominância de estruturas sintáticas de contraste e comparação.

O tempo, como o Mundo, tem dois hemisférios: um superior e visível, que é o passado, outro inferior e invisível, que é o futuro. No meio de um e outro hemisfério ficam os horizontes do tempo, que são esses instantes do presente que vamos vivendo, em que o passado se termina e o futuro começa. Desde este ponto, toma seu princípio a nossa História, a qual nos irá descobrindo as novas regiões e os novos habitantes desse segundo hemisfério do tempo, que são os antípodas do passado. Oh! que cousas grandes e raras haverá que ver nesse novo descobrimento!

Idem, ibidem, p. 126.

Considerando o fragmento de texto acima, de Antonio Vieira, julgue os itens a seguir.

- 15 Com base na predominância das funções da linguagem utilizadas, o texto poderia ser corretamente dividido em duas partes, conforme a tabela a seguir.

1.ª parte		2.ª parte	
extensão	função predominante	extensão	função predominante
1.º e 2.º períodos	metalinguística	3.º e 4.º períodos	referencial

- 16 Do ponto de vista geográfico, os hemisférios Ocidental e Oriental são considerados uma referência temporal, e não, espacial, uma vez que dizem respeito ao estabelecimento dos fusos horários ao redor do globo.
- 17 A descoberta da América, com a posterior colonização das novas terras por portugueses e espanhóis, integrou um contexto de transformação histórica que aprofundou a crise do feudalismo e descortinou, para a Europa, novos horizontes de exploração.
- 18 A História realiza-se em determinado espaço e é contingenciada pela passagem do tempo, razão pela qual o estudo do passado assegura o domínio do conhecimento acerca da direção a ser trilhada pelas sociedades, ou seja, ela permite a previsibilidade do futuro.
- 19 Conforme a analogia entre tempo e espaço apresentada no texto, o tempo presente pode ser adequadamente denominado como uma espécie de linha do Equador do tempo.
- 20 No texto, padre Vieira intenta uma analogia entre a descoberta do tempo futuro pela “História” e a do Novo Mundo pelos europeus.

Decadência

- 1 Iguais às linhas perpendiculares
Caíram, como cruéis e hórridas hastas,
Nas suas 33 vértebras gastas
- 4 Quase todas as pedras tumulares!
- A frialdade dos círculos polares,
Em sucessivas atuações nefastas,
- 7 Penetrara-lhe os próprios neuroplastas,
Estragara-lhe os centros medulares!
- Como quem quebra o objeto mais querido
- 10 E começa a apanhar piedosamente
Todas as microscópicas partículas,
- Ele hoje vê que, após tudo perdido,
- 13 Só lhe restam agora o último dente
E a armação funerária das clavículas!

Augusto dos Anjos. *Eu e outras poesias*.
São Paulo: Martin Claret, 2002, p. 84.

A partir da leitura do soneto **Decadência**, de Augusto dos Anjos, julgue os itens seguintes.

- 21 O trecho “microscópicas partículas” (v.11) é uma referência irrefutável às partículas subatômicas: próton, elétron e nêutron.
- 22 Ressaltando o efeito sonoro e semântico, o poeta insere palavras do campo semântico da ciência em contexto poético.
- 23 Mais que à decadência física, o poeta alude ao medo da morte, que aterroriza a humanidade.
- 24 Na segunda estrofe, o emprego do mais-que-perfeito do indicativo indica que os fatos ali mencionados são anteriores aos referidos na 1.ª estrofe.
- 25 O desenvolvimento do tema do poema foi realizado em dois quartetos e dois tercetos, o que é característico do soneto. Esse desenvolvimento pode ser dividido em duas partes: nos dois quartetos, o poeta fala do passado e, nos dois tercetos, do presente.
- 26 Na última estrofe do poema, a contradição semântica entre os trechos “após tudo perdido” e “Só lhe restam agora” conduz ao entendimento de que o primeiro desses trechos constitui uma hipérbole.
- 27 Um dos ícones da poesia modernista brasileira, Augusto dos Anjos integrou o movimento cultural que, a partir da Semana de Arte Moderna de 1922, desdenhou valores artísticos e literários do passado, como o barroco do século XVIII, e assumiu posição política de apoio à República oligárquica.

- 1 O que choramos inconscientemente,
nas cousas que jamais retornarão,
não são as alegrias e os prazeres
- 4 nelas perdidos para sempre: são
aqueles dias, horas e minutos
que formaram efêmero presente,
- 7 é a vida com espinhos, flores, frutos,
somos nós no que fomos, pois os seres
— seu pensamento e sua carne triste —
- 10 são formas vãs do tempo indiferente,
que é a matéria de tudo quanto existe.

Abgar Renault. *Obra poética*. Rio de Janeiro: Record, 1990, p. 148.

Com relação ao poema acima, julgue os próximos itens.

- 28 As expressões “cousas que jamais retornarão” (v.2) e “aqueles dias, horas e minutos / que formaram efêmero presente” (v.5-6) remetem, ambas, à idéia de passado.
- 29 O sujeito lírico tem consciência de que o sofrimento humano origina-se menos da efemeridade do tempo que da perda propriamente dita da alegria e do prazer das coisas que não voltarão mais.
- 30 Segundo o poeta, os prazeres da vida perdem-se nas alegrias vividas.



Internet: <mineu.zip.net>.

A fotografia não fala (forçosamente) daquilo que não é mais, mas apenas e com certeza daquilo que foi. Essa sutileza é decisiva. Diante de uma foto, a consciência não toma necessariamente a via nostálgica da lembrança (quantas fotografias estão fora do tempo individual), mas a via da certeza: a essência da fotografia consiste em ratificar o que ela representa.

Roland Barthes. *A câmara clara*. Rio de Janeiro: Nova Fronteira, 1984, p. 127 (com adaptações).

A partir da ilustração acima, que representa duas fotografias, e do fragmento de texto apresentado, julgue os itens que se seguem.

- 31 Viajante contumaz e sintonizado com os avanços científicos de seu tempo, Dom Pedro II governou o Brasil por quase meio século, tendo chegado ao poder pelo golpe da maioria e dele apeado em decorrência do golpe republicano.
- 32 Um dos significados que resultam da justaposição das duas fotografias é o da passagem de tempo.
- 33 O uso de elementos semelhantes nas duas fotografias da ilustração faz com que as diferenças entre elas sejam acentuadas.
- 34 A “sutileza” referida pelo autor advém do fato de que o efeito produzido pela fotografia em quem a vê não é o do contato com o que foi abolido pelo tempo, mas o da certeza de que a coisa vista aconteceu.
- 35 Pelos sentidos do texto, conclui-se que fotografias provocam o sentimento nostálgico das pessoas porque muitas delas estão fora do referido “tempo individual”.
- 36 O emprego dos advérbios “forçosamente” e “necessariamente” em frases negativas evidencia que o autor recusa generalizações a respeito da representação fotográfica.

1 Na Constituinte, a despeito de ser um reformista e monarquista constitucional, foi José Bonifácio quem apresentou o projeto mais importante e radical a respeito da

4 abolição do tráfico e da escravidão, revelando sua grandeza de estadista.

Muito se poderia dizer também do projeto sobre os

7 índios e sobre sua compacta correspondência e ação diplomáticas, que o qualificam como o fundador da política exterior brasileira. Homem da Ilustração, leitor de Rousseau,

10 Dante e Milton, avançado para o seu tempo, foi logo posto fora da História, tendo sua imagem quase apagada com o revigoramento da mentalidade atrasada do Segundo Reinado.

13 Os principais problemas que levantou ainda aguardam resposta, como o da reforma agrária, o da construção da sociedade civil e o da educação.

Adriana Lopez e Carlos Guilherme Mota. *História do Brasil: uma interpretação*. São Paulo: SENAC, 2008, p. 382 (com adaptações).

Considerando o texto acima e o processo histórico brasileiro pós-Independência, julgue os itens de 37 a 41.

- 37 Depreende-se do texto que, relativamente ao delicado tema do fim do tráfico negreiro e da escravidão no Brasil, as posições defendidas por José Bonifácio chocam-se frontalmente com os interesses da maior potência capitalista da época, a Grã-Bretanha.

- 38 Sem mudança na informação histórica veiculada e atendendo-se às prescrições gramaticais, o segmento “tendo sua imagem quase apagada” (ℓ.11) poderia ser alterado para: tendo quase apagado sua imagem.
- 39 Fica confirmada a adesão de José Bonifácio à Filosofia das Luzes do Século XVIII, como afirma o texto, quando se sabe ter sido ele leitor de Dante Alighieri, autor de *A Divina Comédia*.
- 40 No Segundo Reinado, que foi o tempo de Dom Pedro II, foi ressaltado o papel de Patriarca da Independência desempenhado por José Bonifácio, que foi consagrado como herói da nacionalidade.
- 41 No trecho “foi José Bonifácio que apresentou” (ℓ.2-3), foi empregada expressão de realce.

- 1 O último dia do ano
não é o último do tempo.
Outros dias virão.
- 4 O último dia do tempo
não é o último dia de tudo.
Fica sempre uma franja de vida
- 7 onde se sentam dois homens.
Um homem e seu contrário,
uma mulher e seu pé,
- 10 um corpo e sua memória,
um olho e seu brilho,
uma voz e seu eco,
- 13 e quem sabe até se Deus...

Carlos Drummond de Andrade. *Poesia e prosa*. Rio de Janeiro: Aguilar, 1988, p. 107 (fragmento).

Considerando o fragmento transcrito acima, da poesia de Carlos Drummond de Andrade, julgue os itens que se seguem.

- 42 No poema, ressalta-se o campo semântico da palavra “tempo”, e predominam, no nível sintático, os adjuntos adverbiais de tempo, tal como ocorre, por exemplo, nos dois primeiros versos.
- 43 O poeta atenua a força semântica que o vocábulo “último” adquire no imaginário coletivo por meio do emprego de frases negativas em que contrapõe, respectivamente, “ano” (v.1) a “tempo” (v.2) e “tempo” (v.4) a “tudo” (v.5).
- 44 Do oitavo ao último verso, o poeta apresenta uma enumeração cujos elementos compõem a idéia expressa pela metáfora “uma franja de vida” (v.6).

Cheguei a encarar a água, o Rio das Velhas passando seu muito, um rio é sempre sem antiguidade.

João Guimarães Rosa.

Ninguém mergulha duas vezes no mesmo rio.

Heráclito.

Considerando o fragmento de texto de João Guimarães Rosa e a citação do filósofo Heráclito, apresentados acima, julgue os itens subsequentes.

- 45 O mineiro Guimarães Rosa é natural de um estado que, a despeito da proeminência econômica nacional que deteve ao longo da Primeira República, optou por não exercer papel de relevo na política brasileira antes de 1930.
- 46 O fragmento de texto de Guimarães Rosa trata, de modo poético, da mesma concepção de tempo proposta por Heráclito na frase destacada acima, na qual o uso da palavra “rio”, tal como no fragmento literário, é alusivo ao tempo que passa.
- 47 No fragmento do texto de Guimarães Rosa, a palavra “muito” foi empregada como substantivo.

- 1 **Alaide** (*alheando-se bruscamente*) — Espera, estou-me lembrando de uma coisa. Espera. Deixa eu ver! Mamãe dizendo a papai.
- 4 (*Apaga-se o plano da alucinação. Luz no plano da memória. Pai e mãe.*)
- 7 **Mãe** — Cruz! Até pensei ter visto um vulto. — Ando tão nervosa. Também esses corredores! A alma de madame Clessi pode andar por aí... e...
- 10 **Pai** — Perca essa mania de alma! A mulher está morta, enterrada!
- 13 **Mãe** — Pois é...
(*Apaga-se o plano da memória. Luz no plano da alucinação.*)
- 16 **Clessi** — Mas o que foi?
Alaide — Nada. Coisa sem importância que eu me lembrei. (*forte*) Quero ser como a senhora. Usar espartilho. (*doce*) Acho espartilho elegante!
- 19 **Clessi** — Mas seu marido, seu pai, sua mãe e... Lúcia?
Homem (*para Alaide*) — Assassina!
(*Apaga-se o plano da alucinação. Luz no plano da realidade. Sala de operação.*)
- 22 **1.º médico** — Pulso?
2.º médico — Cento e sessenta.
1.º médico — Rugina.
- 25 **2.º médico** — Como está isso!
1.º médico — Tenta-se uma osteossíntese!
3.º médico — Olha aqui.
- 28 **1.º médico** — Fios de bronze.
(*Pausa*)
1.º médico — O osso!
- 31 **3.º médico** — Agora é ir até o fim.
1.º médico — Se não der certo, faz-se a amputação.
(*Rumor de ferros cirúrgicos*)
- 34 **1.º médico** — Depressa!
(*Apaga-se a sala de operação. Luz no plano da alucinação.*)
Homem (*para Alaide, sinistro*) — Assassina!

Nelson Rodrigues. **Vestido de noiva**.
Rio de Janeiro: Nova Fronteira, 2004, p. 18-20.

Tendo como referência o fragmento da obra **Vestido de Noiva**, de Nelson Rodrigues, apresentado acima, julgue os itens seguintes.

- 48 Foi empregada a linguagem formal tanto em “Espera. Deixa eu ver!” (l.2) quanto em “Perca essa mania de alma!” (l.9), o que se justifica por se tratar de frases usadas em cena que envolve muita tensão emocional dos personagens em interlocução.
- 49 Nesse fragmento, verifica-se a presença do jogo teatral, no qual é possível perceber a construção, pelo autor, de situações psicológicas vertiginosas.
- 50 Nesse fragmento, é possível identificar elementos expressionistas, explorados pelo emprego de recursos cênicos por meio dos quais se justapõem o passado, as aspirações futuras e a realidade implacável.
- 51 Os planos de tempo apresentados nesse fragmento de **Vestido de Noiva** estão todos no plano do tempo em que a peça está sendo encenada, ou seja, eles correspondem ao tempo real.

O Brasil não é mais um país de jovens. É um país com muitos jovens, mas que envelhece rapidamente. Isso deve ser entendido como uma conquista. O alarmante é verificar que o equacionamento correto do fenômeno ainda está longe de ser colocado como uma das prioridades dos governantes. O Brasil será, em 2025, a sexta nação do mundo com mais pessoas acima de 70 anos de idade — cerca de 33 milhões. O contingente que mais crescerá será o dos cidadãos acima de 80 anos. A expectativa de vida, que era, em 2006, de cerca de 72 anos de idade, aumentará gradativamente nas próximas décadas, demonstrando que o perfil das causas de morte e o das doenças invalidantes estarão definitivamente relacionados com doenças crônico-degenerativas: hipertensão, diabetes, infarto, derrames, doença de Alzheimer, câncer, osteoporose etc. O envelhecimento, uma fase natural da vida, é determinado basicamente por três fatores: estilo de vida, genética e ambiente.

Internet: <www.envelhecercomsaude.com.br> (com adaptações).

Tendo o texto acima como referência inicial, julgue os próximos itens.

- 52 Sem que se contrariem as regras sintáticas e o sentido do texto, os dois primeiros períodos do texto podem ser reescritos da seguinte forma: O Brasil, que já foi um país de jovens, é um país em que os jovens, apesar de serem muitos, envelhecem rapidamente.
- 53 A “conquista” referida no texto está relacionada ao fato de o Brasil ser um país em que a expectativa de vida da população tem aumentado, o que revela melhorias na qualidade de vida.
- 54 Infere-se, em relação ao “fenômeno” mencionado no texto, que haverá necessidade de o governo brasileiro dar prioridade, entre outras áreas, à seguridade social, haja vista o aumento do percentual da população dos mais idosos.

Tomando o tempo da gente, os soldados remexiam este mundo todo. Milho crescia em roças, sabiá deu cria, gameleira pingou frutinhas, o pequi amadurecia no pequizeiro e a cair no chão, veio veranico, pitanga e caju nos campos. Até que voltaram as tempestades, mas entre aquelas noites de estrelaria se encostando. Daí, depois, o vento principiou a entortar rumo, mais forte — porque o tempo todo das águas estava no se acabar.

João Guimarães Rosa. **Grande sertão: veredas**, 19.ª ed. Rio de Janeiro: Nova Fronteira, 2001, p. 319.

A partir da leitura desse fragmento da obra **Grande Sertão: Veredas**, de Guimarães Rosa, julgue os itens a seguir.

- 55 Esse fragmento de texto descreve efeitos de uma característica climática: a sazonalidade das chuvas, que se verifica, por exemplo, nas regiões Centro-Oeste e Nordeste do Brasil.
- 56 O narrador atesta o passar do tempo por meio de uma ordenação de eventos naturais segundo a sucessão temporal desses eventos.

1 Nunca encontro esta senhora que me não lembre a
profecia de uma lagartixa ao poeta Heine, subindo os
4 Apeninos: “dia virá em que as pedras serão plantas, as
plantas animais, os animais homens e os homens deuses”. E
dá-me vontade de dizer-lhe: — A senhora, D. Camila, amou
7 tanto a mocidade e a beleza, que atrasou o seu relógio, a fim
de ver se podia fixar esses dois minutos de cristal. Não se
desconsola, D. Camila. No dia da lagartixa, a senhora será
10 Hebe, deusa da juventude; a senhora nos dará a beber o
néctar da perenidade com as suas mãos eternamente moças.

Machado de Assis. *Uma senhora*. In: Machado de Assis: seus trinta melhores contos. Rio de Janeiro: Nova Fronteira, 1987, p. 185.

Com relação ao fragmento de texto literário acima, extraído da obra de Machado de Assis, julgue os itens a seguir.

- 57 No período em que se inicia a fala do narrador, identifica-se relação de causa e efeito entre as duas primeiras orações.
- 58 Das palavras do narrador, infere-se que “D. Camila” era uma mulher que não temia a velhice.
- 59 A filosofia grega antiga não se contrapunha ao modo mítico de descrever o mundo, o que justifica a constante presença de deuses mitológicos na filosofia grega da época, a exemplo de Hebe, deusa da juventude, citada no texto.
- 60 A expressão “dois minutos de cristal” (l.7) é uma metáfora que sugere a fragilidade da juventude e da beleza.
- 61 No trecho “Não se desconsola, D. Camila” (l.7-8), o emprego do vocativo e do tratamento **дона** evidencia a formalidade de tratamento que o narrador-personagem dispensa a “D. Camila”.

1 À máquina o século XIX conferiu todo o poder transformador e produtor da abundância. Máquinas, multidões, cidades: o persistente trinômio do progresso, do fascínio e do medo. O estranhamento do ser humano em meio ao mundo em que vive, a sensação de ter sua vida organizada em obediência a um imperativo exterior e transcendente a ele mesmo, embora por ele produzido.

A representação do tempo regido pela natureza perde-se e, junto com ela, a medida do tempo relacionada às tarefas cíclicas e rotineiras do trabalho. Perda que implica a imposição de uma nova concepção de tempo: abstrato, linear, uniformemente dividido a partir de uma convenção entre os homens, medida de valor relacionada à atividade do comerciante e às longas distâncias. Tempo a ser produtivamente aplicado, que se define como tempo do patrão — tempo do trabalho, cuja representação aparece como uma imposição de uma instância captada pelo intelecto, porém presa a uma lógica própria, exterior ao homem, que o subjuga. Delineia-se uma primeira exterioridade substantivada no relógio, concomitantemente artefato e mercadoria.

Maria Stella Martins Bresciani. *Metrópoles: as faces do monstro urbano (as cidades no século XIX)*. In: *Revista Brasileira de História*. São Paulo: ANPUH, v. 5, n.º 8/9, 1985, p. 37-38 (com adaptações).

Tendo como referência inicial o texto acima, julgue os itens de 62 a 78.

- 62 Não haveria mudança de informação histórica, mas, sim, de emprego da linguagem — do nível conotativo para o denotativo — caso o primeiro período do texto fosse assim reescrito: No século XIX, conferiu-se à máquina todo o poder transformador e produtor da abundância.
- 63 O segundo parágrafo do texto pode ser sintetizado em uma máxima que define bem a ideia predominante na economia contemporânea, consagrada pela Revolução Industrial: “tempo é dinheiro”.

64 A partir do século XIX, a constituição de grandes cidades, verificada ao redor do mundo, deveu-se, em grande parte, ao fenômeno da industrialização, descrito no texto, e causou impactos ao meio ambiente e à saúde das populações.

65 Se a palavra **respectivamente** fosse inserida logo após o substantivo “trinômio” (l.3), a informação histórica seria expressa com mais precisão e clareza.

66 O texto trata de uma transformação não apenas nas relações sociais, especialmente nas de trabalho, mas também na subjetividade humana, decorrente da instauração de uma sociedade industrial.

67 O tempo cuja medida está relacionada às “tarefas cíclicas e rotineiras do trabalho” (l.10) pode ser associado ao escravismo greco-romano e às relações servis prevalentes no feudalismo.

68 Os vocábulos “medo” (l.4), “estranhamento” (l.4), “obediência” (l.6), “imperativo” (l.6), “imposição” (l.11) compõem o campo semântico da situação que caracteriza as relações de trabalho na sociedade industrial do século XIX.

69 O impacto causado pela industrialização sobre as pessoas, aludido no texto, pode ser medido, entre outros aspectos, pela mudança substantiva de uma sociedade essencialmente rural para a nova realidade urbana, que impõe diferentes padrões de comportamento, de mentalidade e de necessidades.

70 A “nova concepção de tempo” (l.11), referida no texto, compreende a aceleração nas trocas de bens, serviços e informação, na realização de contratos e no intercâmbio cultural, produzida pela redução de barreiras alfandegárias ao comércio de bens e serviços, à difusão do conhecimento, à circulação do capital.

71 A influência da tecnologia na forma de a sociedade se organizar, fenômeno marcante desde os últimos anos do século XX vem produzindo, com aceleração crescente, transformações de caráter econômico, além de reconfigurações do espaço mundial em suas dimensões social, cultural e política.

72 Um dos fatos que contribuíram para o cenário descrito no texto foi a introdução de novas fontes de energia no processo produtivo, de modo que a autossuficiência, o acesso e o controle de recursos energéticos, sobretudo dos combustíveis fósseis, passaram a ser considerados uma questão geoestratégica.

73 Do período retratado no texto até os dias atuais, o crescimento da economia, beneficiado pela inovação e pelo avanço científico e tecnológico, foi acompanhado da concentração e da centralização de capitais.

74 Apesar da contínua produção de riquezas, o cenário econômico, desde o início da industrialização, caracterizou-se pelo comércio internacional cada vez mais restrito aos países mais industrializados, culminando atualmente em uma nova divisão regional do mundo: países do norte, os mais ricos; e os excluídos países do sul, considerados periféricos.

75 A atenuação de fluxos migratórios, uma das consequências da maior aceleração nas trocas de bens e serviços e intercâmbio cultural, vem sendo observada desde o início da industrialização, no século XIX.

76 A formação de blocos econômicos regionais, uma forma de configuração do espaço mundial, está alicerçada na intensificação da produção, da circulação e do consumo de bens e serviços.

77 Graças às rendas geradas pela exportação do café, o Brasil do século XIX acompanhou a experiência vivida pelas áreas centrais do capitalismo e, em razão disso, também conheceu, naquele contexto histórico, o “persistente trinômio do progresso, do fascínio e do medo”, referido no texto.

78 A partir da Era Vargas, o Brasil avança na modernização de sua base econômica, urbaniza-se rapidamente e, sob o ponto de vista político, após a queda do Estado Novo, começa a protagonizar uma democracia que, interrompida pelo golpe de 1964, é retomada cerca de duas décadas depois.

1 Por outro lado, ele sabe: os costumes mudaram. As cidades já não precisam de relógios para os seus habitantes e o sentido como que sacral das horas (hábito do tempo) perdeu-se para os homens. As informações relacionadas com o sentido rítmico do tempo também caíram em desuso e agora o rádio assume a função dos campanários, informando a esmo a passagem das horas, em cutiladas — e não em obediência a um rito.

Osman Lins. *Avalovara*. Rio de Janeiro: Guanabara Dois, 1986, p. 324.

Considerando o texto acima e a temática por ele suscitada, julgue os itens que se seguem.

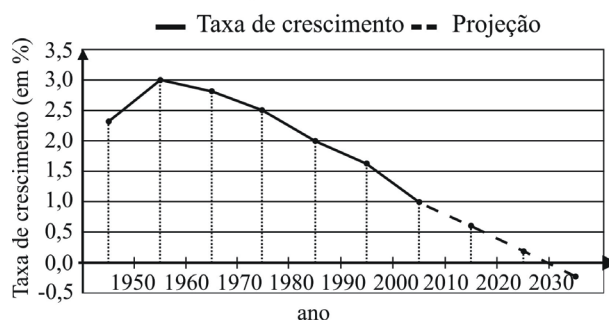
79 Sem prejuízo para o sentido e a correção do texto, o 2.º período poderia ser iniciado da seguinte forma: Os habitantes das cidades prescindiam de relógios.

80 O mundo contemporâneo, nascido das revoluções liberais burguesas e da Revolução Industrial, cria um tempo novo, no qual o ritmo da vida transcorre com celeridade, diferentemente da lentidão que, pelo menos aparentemente, assinalava a passagem do tempo na Europa feudal ruralizada.

81 As modernas tecnologias da comunicação e da informação, de que seriam exemplos notáveis o rádio, a televisão e a Internet, caracterizam, de forma marcante, a sociedade contemporânea e, por sua natureza, asseguram que o ideal de democracia, surgido na Atenas do Século de Péricles, se amplie e se universalize.

82 Embora existente, no Brasil, desde o início da primeira década do século XX, o rádio passou a ser utilizado com finalidade política a partir do regime militar instaurado, no país, em 1964, especialmente durante o governo Médici, na divulgação de *slogans* ufanistas — “Ninguém segura este país”, “Brasil, ame-o ou deixe-o” — e devido à criação do programa **A Voz do Brasil**, de veiculação obrigatória nas emissoras.

Taxa de crescimento (em %) da população brasileira (1945 a 2035)



Fonte: IBGE/IPEA.

O gráfico da figura acima apresenta dados do IBGE acerca da taxa de crescimento da população brasileira entre 1945 e 2005 e projeções dessa taxa até 2035, feitas pelo Instituto de Pesquisa Econômica e Aplicada (IPEA). Com relação a essas informações, julgue os próximos itens.

83 A longa duração do regime autoritário instaurado em 1964 pode ser explicada, essencialmente, pela própria configuração da sociedade brasileira, ainda marcadamente rural, despolitizada, com taxas de analfabetismo superiores a 50% e sem contar com classes médias.

84 É correto concluir do gráfico que, entre 1945 e 1965, a população brasileira era mais numerosa que entre 1985 e 2005.

85 Confirmando-se as projeções do IPEA, em 2030, o número de nascimentos será aproximadamente igual ao número de óbitos no país, considerando-se apenas esses dois fatores na definição de taxa de crescimento da população brasileira.

86 O gráfico ilustrado pode ser representado, a partir de 1955, por uma poligonal, cujos segmentos de reta que a compõem têm coeficientes angulares negativos.

87 Apesar do aumento na taxa de natalidade, devido principalmente a melhorias nas condições de saúde da população brasileira, verificou-se, no Brasil, nas últimas décadas, redução na taxa de crescimento da população, como pode ser observado no gráfico.

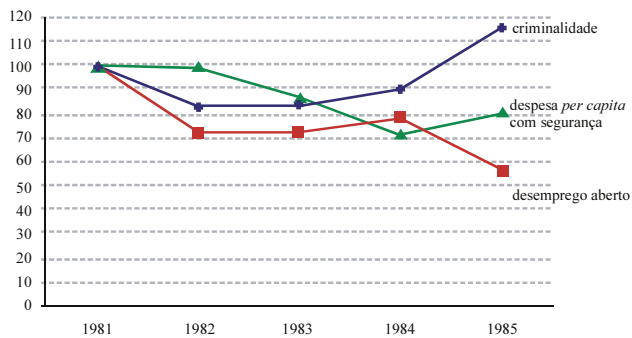
88 A redução na taxa de crescimento da população brasileira, apontada pelas projeções do IPEA, deverá apresentar ritmos distintos para as cinco grandes regiões geográficas brasileiras, devido a fatores como a taxa de natalidade.

89 A diminuição na taxa de crescimento da população brasileira nas últimas décadas do século XX, observada no gráfico, está relacionada ao comportamento de diversos indicadores socioeconômicos do país e a ela se atribui, entre outras consequências, a redução da densidade demográfica, nesse período.

90 Ao se confirmarem as projeções do IPEA, será garantida a ocorrência, a partir de 2035, da transição demográfica da população brasileira, à semelhança do que já tem ocorrido nos países mais desenvolvidos.

91 Após a queda do Estado Novo (1945), o Brasil protagoniza experiência histórica modernizadora marcada, na política, pelo exercício da democracia, ainda que limitada e envolta em sucessivas crises políticas.

92 Na segunda metade da década de 50 do século XX, os Anos JK foram assinalados por grandes obras de infraestrutura, por maior abertura da economia brasileira aos capitais internacionais e, sob o ponto de vista político, pelo retrocesso democrático, com perseguições inquisitoriais a adversários e rígida censura à imprensa.



E. C. Coelho. A criminalidade urbana violenta, v. 32, n.º 2, 1988 (com adaptações).

O gráfico acima mostra o comportamento de alguns indicadores sociais básicos no estado do Rio de Janeiro, no período entre 1981 e 1985. Esses indicadores estão apresentados na forma de números-índices, tendo como base o ano de 1981. Tendo essas informações como referência inicial, julgue os itens a seguir.

- 93 O gráfico referente à criminalidade poderia ser corretamente modelado pelo gráfico da função $f(x) = 40|x - 1983| + 20$, em que $x = 1981, 1982, 1983, 1984$ e 1985 .
- 94 Os dados do gráfico vão ao encontro da tese de que a pobreza explica o crime, fundamento das operações denominadas tolerância zero.
- 95 O conceito de anomia, usado na investigação sociológica do crime, diz respeito ao sentimento de desorientação vivido pelo indivíduo em face da ausência de normas sociais, ou do conflito entre essas normas.
- 96 Os dados do gráfico permitem afirmar que o índice de criminalidade e o índice de despesa *per capita* com segurança nem sempre variam de forma inversamente proporcional.

Na edição de 14 de dezembro de 1968, em primeira página que se celebrizou, o **Jornal do Brasil** estampava, no espaço tradicionalmente reservado às informações meteorológicas, o seguinte fragmento de texto.

Tempo negro. Temperatura sufocante. O ar está irrespirável. O país está sendo varrido por fortes ventos. Máx.: 38° em Brasília. Mín.: 3° nas Laranjeiras.

Considerando esse fragmento de texto e o contexto histórico a que ele obliquamente se refere, julgue os itens de 97 a 100, sabendo que, na noite de 13 de dezembro de 1968, foi anunciado o Ato Institucional n.º 5 (AI 5).

- 97 Para se manter o paralelismo sintático, é correto que sejam suprimidos, na frase “O ar está irrespirável”, os termos “O” e “está”, procedimento que não poderia ser adotado em relação à frase “O país está sendo varrido por fortes ventos”, visto que, sendo mantido apenas o particípio “varrido”, o sentido da frase seria alterado.
- 98 O AI 5 conferia caráter plenamente ditatorial ao regime instaurado quatro anos antes, embora mantivesse algum aparato de normalidade institucional, como a preservação da autonomia do Judiciário e o funcionamento normal do Congresso Nacional.

99 O AI 5 destacou-se pelo inédito teor de autoritarismo. A rigor, apesar de momentos de retrocesso democrático, o regime republicano brasileiro desconhecera, até então, período ditatorial que pudesse se comparar ao do regime militar.

100 A revogação do AI 5 integra o processo de distensão “lenta, gradual e segura” iniciado por Geisel e finalizado no governo Figueiredo, quando eleições indiretas asseguraram a vitória do civil opositorista Tancredo Neves.

- 1 Inovações técnicas e organizacionais da agricultura concorrem para criar um novo uso do tempo e um novo uso da terra. O aproveitamento de momentos vagos do calendário agrícola ou o encurtamento dos ciclos vegetais, a velocidade de circulação de produtos e de informações, a disponibilidade de crédito e a preeminência dada à exportação constituem, certamente, dados que vão permitir reinventar a natureza, modificando-se solos, criando-se sementes e até buscando-se, embora pontualmente, impor leis ao clima.

M. Santos e M. L. Silveira. O Brasil: território e sociedade no início do século XXI. Rio de Janeiro: Record, 2008, p. 120.

Tendo o texto acima como referência inicial, julgue os itens que se seguem.

- 101 É exemplo de inovação técnica e organizacional na agricultura brasileira a formação de complexos agroindustriais em que se estabelecem cadeias produtivas, do cultivo até a transformação industrial, como observado no caso da produção de soja no Brasil.
- 102 Nas orações iniciadas por verbos no gerúndio (l.8-9), são apresentadas formas para se “reinventar a natureza” decorrentes das inovações técnicas e organizacionais introduzidas na agricultura contemporânea.
- 103 O novo uso agrícola do solo, aludido no texto, tem conduzido à redução da competitividade internacional no setor, levando à eliminação de medidas protecionistas, como subsídios a agricultores ou concessão de créditos especiais, já que a agricultura passou a ser uma atividade produtiva e rentável em todo o mundo.
- 104 As atividades humanas voltadas para a maior produtividade agrícola, tema abordado no texto, vêm acarretando, reconhecidamente, a deterioração dos solos, incluindo-se o processo de desertificação.
- 105 Uma das transformações socioeconômicas decorrentes dos processos relacionados ao cenário descrito no texto é a transferência de força de trabalho humano do campo para a cidade, verificando-se que, muitas vezes, o setor de serviços, nos países industrializados, é o maior empregador, na atualidade, dessa mão-de-obra.



Figura I – Almeida Junior. O violino, 1899.



Figura II – Tarsila do Amaral. E.F.C.B. 1924.

Tarsila, como outros modernistas — e perto dela Oswald de Andrade —, foi movida por Blaise Cendrars, na direção da descoberta de arquétipos culturais e artísticos do país. Em depoimento de fins dos anos 30, ela refere-se à viagem que fez a várias cidades mineiras na semana de 1924, ao lado de Cendrars, Oswald e Mário de Andrade. “Encontrei em Minas as cores que adorava em criança. Ensinaram-me depois que eram feias e caipiras. Segui o ramerrão do gosto apurado... Mas depois vinguei-me da opressão, passando-as para minhas telas: azul puríssimo, rosa violáceo, amarelo vivo, verde cantante, tudo em gradações mais ou menos fortes, conforme a mistura de branco. Pintura limpa, sobretudo sem medo de cânones convencionais.”

Walter Zanine. *História geral da arte no Brasil*, p. 557.

Considerando o texto acima e as figuras I e II, que ilustram obras, respectivamente, de Almeida Junior e Tarsila do Amaral, julgue os itens de **106 a 114**.

106 Depreende-se do texto que Tarsila, após sua viagem a Minas em 1924, foi ensinada a usar, em seus quadros, cores tradicionais, mas, posteriormente, rompeu com os cânones e passou a utilizar cores ditas “caipiras”.

- 107** Os espaços rural e urbano, retratados, respectivamente, nas obras ilustradas nas figuras I e II, passaram, a partir de intenso distanciamento verificado no século XX, a produzir em dinâmicas econômicas independentes.
- 108** Na realidade literária brasileira, a denominação Modernismo designa tanto o período literário que se inicia em 1922 quanto um conjunto de experiências estéticas, estilísticas e expressivas apresentadas na Semana de Arte Moderna.
- 109** Os primeiros sintomas da nova mentalidade que, no centenário da independência política brasileira, se transformará na própria expressão artística nacional começaram a ser detectados durante os eventos realizados na Semana de Arte Moderna.
- 110** Entre os modernistas que participaram da Semana de 22, despontam, ao lado de Mário de Andrade e Oswald de Andrade, Graciliano Ramos e Jorge Amado.
- 111** Na obra da figura I, na representação da realidade, foram enfatizados os detalhes.
- 112** Na obra da figura II, verifica-se a influência de movimentos de vanguarda europeus.
- 113** Na composição da figura II, a linha é precisa e desempenha papel estrutural.
- 114** Na obra da figura I, a simetria da imagem é quebrada pelo posicionamento em diagonal das duas personagens retratadas.

Viver durante mais de oitenta anos no século XX foi uma lição natural a respeito da mutabilidade do poder político, dos impérios e das instituições. Presenciei o desaparecimento total dos impérios coloniais europeus, inclusive o do maior de todos. Vi grandes potências mundiais relegadas às divisões inferiores, vi o fim de um império que pretendia durar mil anos e o de uma potência revolucionária que esperava durar para sempre. Provavelmente não verei o fim do “século americano”, mas creio ser possível apostar que alguns leitores o verão.

Eric Hobsbawm. *Tempos interessantes*. São Paulo: Companhia das Letras, 2002, p. 450 (com adaptações).

Considerando o texto autobiográfico acima, escrito por um dos mais respeitados historiadores da contemporaneidade, julgue os itens seguintes.

- 115** Em termos históricos, o século XX pode ser definido como um tempo contraditório de luz e de trevas, em que o avanço da democracia, do conhecimento e da própria cidadania convive com guerras em profusão, práticas de genocídio e regimes totalitários.
- 116** O desaparecimento dos impérios coloniais europeus, inclusive o britânico, resulta das transformações suscitadas pela Segunda Guerra Mundial, entre as quais se destacaram a perda de poder da Europa e a emergência afro-asiática.
- 117** Ao fim da Primeira Guerra Mundial (1914-1918), algumas das antigas potências européias desapareceram ou perderam importância, a exemplo do que ocorreu com os impérios austro-húngaro e turco.
- 118** No terceiro período do texto, o autor alude às pretensões de perenidade do III Reich alemão e do Estado soviético que veio substituir a antiga Rússia dos czares.
- 119** A eleição de Barack Obama confirma a “mutabilidade do poder político” a que o texto se reporta. Além de negro, em um país historicamente marcado pela segregação racial, Obama chega à Casa Branca sem contar com o aval do sistema político norte-americano e sem receber as doações que tradicionalmente financiam os candidatos à presidência daquele país.
- 120** O ano de 2009 se inicia com mais uma conflagração no historicamente tenso Oriente Médio, desta feita fazendo da região de Gaza o cenário trágico do confronto entre Israel e o grupo palestino Hamas.

REDAÇÃO EM LÍNGUA PORTUGUESA

ATENÇÃO: Nesta prova, faça o que se pede, utilizando, caso deseje, o espaço para rascunho indicado no presente caderno. Em seguida, transcreva o texto para a FOLHA DE TEXTO DEFINITIVO DA PROVA DE REDAÇÃO EM LÍNGUA PORTUGUESA, no local apropriado, pois não será avaliado fragmento de texto escrito em local indevido. Utilize, no máximo, **trinta** linhas. Qualquer fragmento de texto além dessa extensão máxima será desconsiderado. Na FOLHA DE TEXTO DEFINITIVO DA PROVA DE REDAÇÃO EM LÍNGUA PORTUGUESA, identifique-se apenas no cabeçalho, pois será atribuída nota **zero** ao texto que tenha qualquer assinatura ou marca identificadora fora do local apropriado.

Como nossos pais

Belchior

(...)

Você me pergunta
Pela minha paixão
Digo que estou encantado
Com uma nova invenção
Eu vou ficar nesta cidade
Não vou voltar pro sertão
Pois vejo vir vindo no tempo
Cheiro da nova estação
Eu sei de tudo na ferida viva
Do meu coração...

(...)

Você pode até dizer
Que eu tô por fora
Ou então
Que eu tô inventando...

Mas é você

Que ama o passado
E que não vê
É você
Que ama o passado
E que não vê
Que o novo sempre vem

(...)



Paulo Leminski

Resposta ao tempo

Aldir Blanc e
Cristovão Bastos

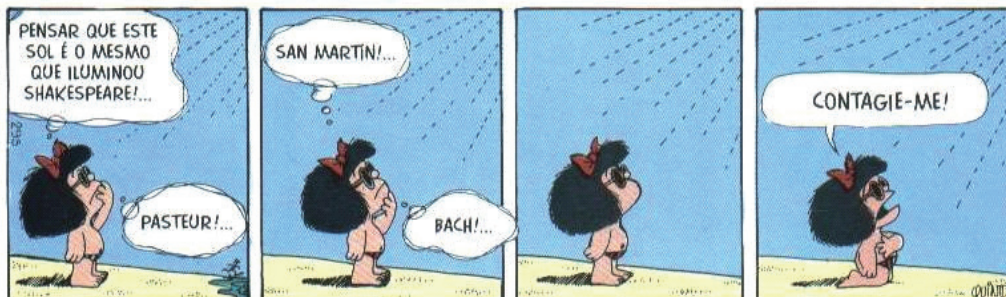
Num dia azul de verão
Sinto o vento
Há folhas no meu coração
É o tempo

(...)

E gira em volta de mim
Sussurra que apaga os caminhos
(...)

Respondo que ele aprisiona
Eu liberto
Que ele adormece as paixões
Eu desperto

E o tempo se rói
Com inveja de mim
Me vigia querendo aprender
Como eu morro de amor
Pra tentar reviver



Quino.

Considerando que os textos das provas objetivas e os apresentados acima têm caráter unicamente motivador, redija uma dissertação, apresentando argumentos que se contraponham à seguinte concepção de tempo expressa pelo poeta clássico Ovídio: **o tempo, esse devorador de coisas.**

1	
2	
3	
4	
5	
6	
7	
8	
9	
10	
11	
12	
13	
14	
15	
16	
17	
18	
19	
20	
21	
22	
23	
24	
25	
26	
27	
28	
29	
30	