

assinatura do(a) candidato(a)



Universidade de Brasília



# Admissão por Transferência Facultativa

2.<sup>a</sup> Transferência Facultativa/2010

## ARTES PLÁSTICAS (BACHARELADO)

Segunda Etapa

Prova Dissertativa

### LEIA COM ATENÇÃO AS INSTRUÇÕES ABAIXO.

- 1 Confira atentamente se os dados pessoais transcritos acima estão corretos e se o curso de sua opção coincide com o que está registrado acima e no rodapé de cada página numerada deste caderno. Em seguida, verifique se este caderno contém cinco questões, acompanhadas de espaços para as respectivas resoluções. O caderno de rascunho fornecido é de uso opcional, e o texto nele escrito não servirá, de forma alguma, para a correção de sua prova.
- 2 Quando autorizado pelo chefe de sala, assine apenas no local apropriado no cabeçalho desta página.
- 3 Atenção! Somente as respostas escritas nas páginas deste caderno, as quais contêm espaços reservados para a resolução das questões, constituem documentos que servirão de base para a avaliação da sua prova.
- 4 Caso o caderno esteja incompleto, tenha qualquer defeito ou haja discordância quanto aos dados pessoais, solicite ao fiscal de sala mais próximo que tome as providências cabíveis, pois, posteriormente, não serão aceitas reclamações nesse sentido.
- 5 Não se comunique com outros candidatos nem se levante sem autorização de fiscal de sala.
- 6 Será desconsiderado trecho de resposta apresentado em espaço que ultrapasse aquele reservado para a resolução. Será desconsiderada resposta apresentada em espaço reservado para resolução de outra questão.
- 7 Caso não tenha sido determinado o contrário, o valor de cada questão será distribuído uniformemente entre os aspectos ou itens nela especificados. Em cada questão que envolver elaboração de texto, 0,5 ponto será destinado à avaliação do domínio da língua portuguesa.
- 8 É obrigatório o uso de caneta esferográfica de tinta preta. Não será avaliado texto escrito a lápis (grafite) ou que tenha identificação fora do local apropriado.
- 9 Não amasse, não rubrique, não escreva seu nome nem faça marca ou sinal identificador nos espaços destinados à resolução das questões, sob pena de ter sua prova anulada.
- 10 Escreva com letra legível. No caso de erro, risque, com um traço simples, a palavra, a frase, o trecho ou o sinal gráfico. Lembre-se: parênteses não podem ser utilizados para tal finalidade.
- 11 Nenhuma folha deste caderno pode ser destacada.

**Não utilize esta página  
em nenhuma hipótese!**

Um dos propósitos específicos do artista ao criar uma obra de arte é o de provocar uma experiência estética. A interação entre a obra de arte e o fruidor é mediada pelas características idiossincráticas deste último. A compreensão e a interpretação entre “fenômenos” dados pela obra artística podem ser realizadas na comparação entre duas obras. Analisemos, pois, as pinturas de dois artistas as quais representam a mesma temática: **Saturno devorando seu filho**, de Peter Paul Rubens (1577–1640), e **Saturno**, de Francisco José Goya y Lucientes (1746–1828), ilustradas nas figuras abaixo. É de interesse esclarecer que, na mitologia grega, Saturno é denominado Cronos, um dos titãs, e, segundo a lenda, Cronos, tendo sido advertido de que um dos seus filhos o destronaria, passou, então, a engoli-los ao nascerem. Para os romanos, Saturno é também a encarnação do Tempo. E o tempo devora todas as coisas.



Figura 1: Peter Paul Rubens. **Saturno devorando seu filho**, 1639.

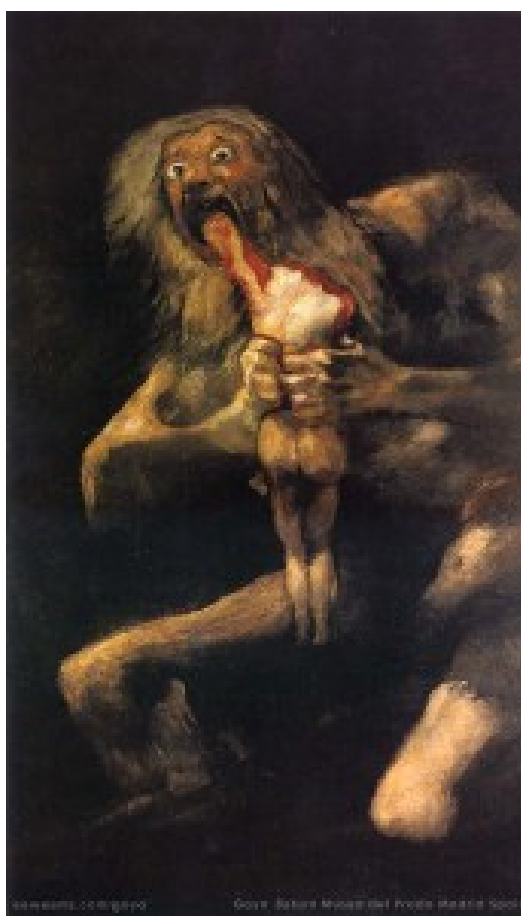


Figura 2: Francisco Goya. **Saturno**, 1821-1823.

Considerando que o fragmento de texto e as imagens acima têm caráter motivador, redija um texto dissertativo acerca das semelhanças e das diferenças entre os elementos formais dos estilos barroco e romântico. Ao elaborar seu texto, aborde, necessariamente, os seguintes aspectos:

- composição: arranjo dos elementos;
- teatralidade e dramaticidade;
- narrativa.

## Resolução da Questão 1 – Texto Definitivo

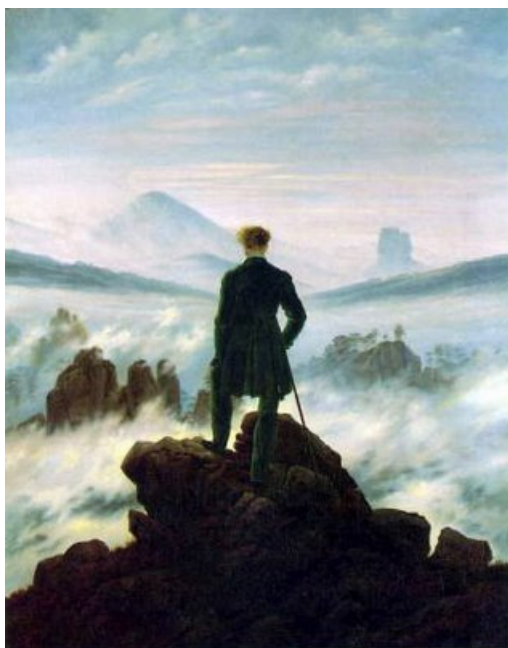
PARA USO EXCLUSIVO DO CHEFE DE SALA

NÃO HÁ TEXTO

1	
2	
3	
4	
5	
6	
7	
8	
9	
10	
11	
12	
13	
14	
15	
16	
17	
18	
19	
20	

O Romantismo, que surge na Europa por volta de 1800, representa o destaque da personalidade individual, da sensibilidade do artista, enfatizando, ademais, a emoção e os valores interiores. Para os românticos, a paisagem passou a desempenhar importante papel, não só como cenário para a composição pictórica, mas também como um meio de expressão, podendo ser estabelecida estreita relação com os sentimentos dos personagens retratados, ou com os do próprio artista.

Caspar David Friedrich (1774-1840), pintor, desenhista, gravurista e escultor, é um dos expoentes da pintura romântica alemã e suas paisagens primam pelo idealismo. Duas de suas obras, mostradas abaixo, recriam uma atmosfera nostálgica, envolta em brumas, com céus cinzentos e efeitos de luz que criam atmosfera dramática. O artista busca a beleza da natureza para estabelecer ligação entre o observador solitário e o sublime do ambiente, enfatizando a pequenez do homem ante a imensidão do nosso mundo.



Caspar David Friedrich. O viajante junto ao mar de neblina, 1818.



Caspar David Friedrich. Mar de gelo, 1824.

Considerando que o fragmento de texto acima tem caráter motivador, redija um texto dissertativo acerca da seguinte afirmativa: O artista devia não só pintar aquilo que vê diante de si, mas também o que vê dentro de si. Em seu texto, utilize uma dessas paisagens como exemplo e aborde, necessariamente, os seguintes aspectos:

- a monumentalidade da natureza;
- a ênfase na subjetividade;
- a liberdade de criação do artista.

## Resolução da Questão 2 – Texto Definitivo

PARA USO EXCLUSIVO DO CHEFE DE SALA

NÃO HÁ TEXTO

1	
2	
3	
4	
5	
6	
7	
8	
9	
10	
11	
12	
13	
14	
15	
16	
17	
18	
19	
20	

Em 12 de agosto de 1816, D. João VI assinou decreto para a fundação da Escola Real de Ciências, Artes e Ofícios, que, depois, evoluiria para formar a Imperial Academia e Escola de Belas-Artes, instituição que propiciou o pleno desenvolvimento da arte acadêmica brasileira, tornando-se fundamental para a produção e garantia da iconografia oficial.

A pintura acadêmica brasileira do século XIX sofreu forte influência do Romantismo acadêmico francês. A valorização das paisagens tropicais, os sentimentos românticos e indianistas, as ideias políticas, religiosas, estéticas e humanistas integravam o imaginário da elite cultural e política contemporânea. Foi nesse cenário que, em 1847, começaram a surgir as primeiras produções artísticas do pintor catarinense Victor Meirelles de Lima.

A sua obra **Primeira Missa no Brasil**, uma das mais importantes produções artísticas do período, retrata a descoberta do Brasil de uma forma mítica, imbuída da ideologia do Romantismo brasileiro, movimento que contribuiu, significativamente, para a formação de nossa identidade nacional. O historiador da arte, Jorge Coli, em seu livro **Como estudar a arte brasileira do século XIX** (São Paulo: SENAC, 1998), ressalta, a respeito dessa tela, o seguinte: “Meirelles atingiu a convergência rara das formas, intenções e significados que fazem com que um quadro entre poderosamente numa cultura. Essa imagem do descobrimento dificilmente poderá vir a ser apagada ou substituída. Ela é a primeira missa no Brasil. São os poderes da arte fabricando a história”.



Victor Meirelles. **Primeira Missa no Brasil**, 1860.

Com base no comentário a respeito da obra apresentada e considerando que o texto acima tem caráter motivador, redija um texto dissertativo acerca do seguinte tema.

**O papel da obra Primeira Missa no Brasil na construção de uma representação do descobrimento e da identidade brasileira**

Ao elaborar seu texto, aborde, necessariamente, os seguintes pontos:

- características do Romantismo;
- composição pictórica;
- iconografia.

## Resolução da Questão 3 – Texto Definitivo

PARA USO EXCLUSIVO DO CHEFE DE SALA

NÃO HÁ TEXTO

1	
2	
3	
4	
5	
6	
7	
8	
9	
10	
11	
12	
13	
14	
15	
16	
17	
18	
19	
20	



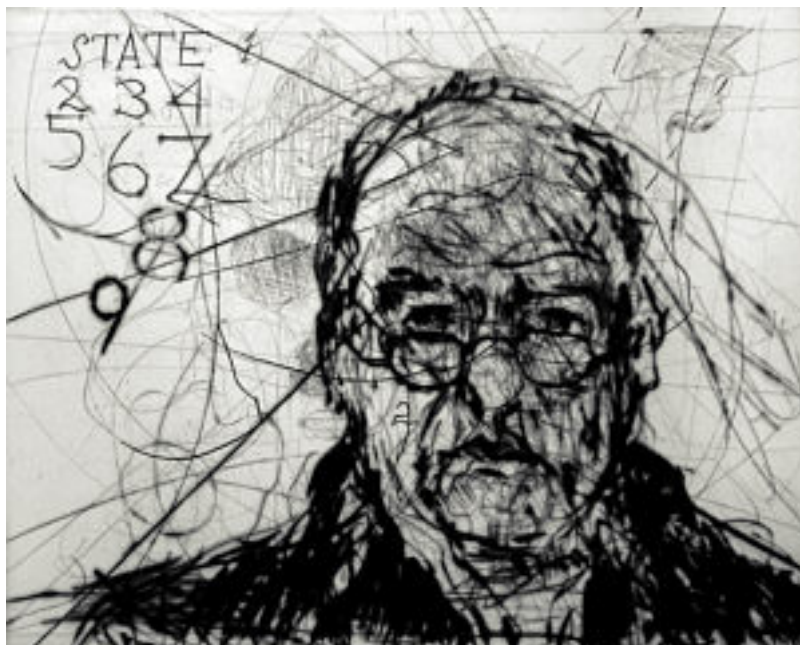
Desenho é a arte de criar formas por meio de linhas ou traços sobre uma superfície, geralmente o papel. Ganhou importância a partir da Renascença e, aos poucos, passou a ser reconhecido como linguagem artística autônoma. No desenho, utiliza-se a linha ou o cruzamento de linhas, para definir formas, luzes e sombras. Entre as técnicas de desenho utilizadas pelos artistas, inclui-se a de extensões de manchas, em vez do emprego de simples linhas.

Calcado com força, o carvão produz um traço negro intenso; se a pressão for leve, o resultado será a cor cinza, que irá variar de tonalidade segundo a habilidade e a técnica do artista. O sul-africano William Kentridge, um dos mais importantes artistas atuais, faz uso do carvão em seus desenhos.

A seguir, são apresentados dois de seus retratos: em um deles, o artista se vê e, no outro, ele se deixa ver pelo espectador. Não obstante terem sido ambos executados com carvão e papel como suporte, há claras diferenças quanto à utilização desse material.



William Kentridge. *Autorretrato*, 1998.



William Kentridge. *Notas, estado 9*, carvão, 2005.

Considerando o texto e as imagens acima, redija um texto dissertativo acerca de desenho a carvão. Ao elaborar seu texto, aborde, necessariamente, os seguintes aspectos:

- qualidade expressiva dos retratos apresentados;
- valor gestual: característica do traço do artista;
- tensão e inserção de outros elementos na composição.

## Resolução da Questão 4 – Texto Definitivo

PARA USO EXCLUSIVO DO CHEFE DE SALA

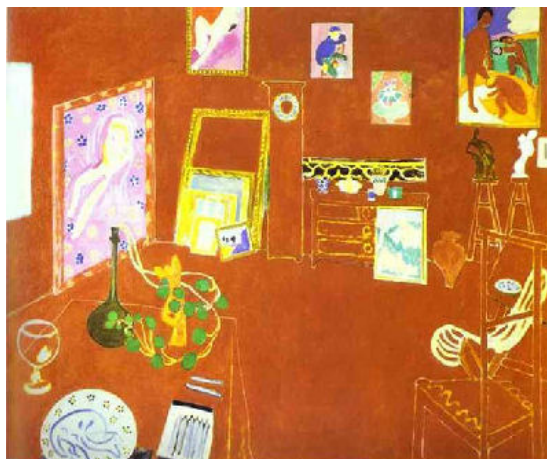
NÃO HÁ TEXTO

1	
2	
3	
4	
5	
6	
7	
8	
9	
10	
11	
12	
13	
14	
15	
16	
17	
18	
19	
20	

O fauvismo é um movimento estético que buscou explorar ao máximo a expressividade das cores na representação pictórica. Henri Matisse (1869-1954), um dos seus maiores expoentes, construiu, ao longo de sua vida, uma obra diversa, que não era regida por uma única ideia. Sua produção, que inclui a pintura, a gravura, a colagem, o desenho e a escultura, é um marco do Modernismo. Em sua pintura e colagem, em especial, o artista explora intensa e livremente as relações entre os elementos visuais: traço, superfície, forma, cor.



Henri Matisse. A tristeza do rei, colagem, 1909.



Henri Matisse. O ateliê vermelho, pintura, 1911.

Considerando que o fragmento de texto e as imagens acima têm caráter motivador, redija um texto dissertativo acerca do seguinte tema.

### As cores na representação pictórica

Ao elaborar seu texto, aborde, necessariamente, os seguintes aspectos:

- equilíbrio entre cor e forma;
- relação entre os elementos visuais;
- planos e superfícies;

*Não utilize este espaço  
em nenhuma hipótese!*

## Resolução da Questão 5 – Texto Definitivo

PARA USO EXCLUSIVO DO CHEFE DE SALA

NÃO HÁ TEXTO

1	
2	
3	
4	
5	
6	
7	
8	
9	
10	
11	
12	
13	
14	
15	
16	
17	
18	
19	
20	