

Questão 1

<<T0700899_0997_113034>>

A seguir, é apresentada uma expressão referente à velocidade (v) de um ciclista, em km/min, em função do tempo t , computado em minutos.

$$v(t) = \begin{cases} 0,2t, & \text{se } 0 \leq t < 2 \\ 0,4, & \text{se } 2 \leq t < 5 \\ -0,2 + 0,12t, & \text{se } 5 \leq t < 10 \\ 3 - \frac{1}{5}t, & \text{se } 10 \leq t \leq 15. \end{cases}$$

A partir dessa função, faça o que se pede nos itens de I a IV a seguir.

- I Determine os pontos críticos da função $v(t)$ no intervalo $0 < t < 15$. [valor: 0,25 ponto]
- II Determine a distância total percorrida pelo ciclista durante os 15 minutos. [valor: 0,35 ponto]
- III Faça um esboço do gráfico da função $v(t)$ no intervalo $0 \leq t \leq 15$. [valor: 0,45 ponto]
- IV Determine a maior velocidade atingida pelo ciclista durante os 15 minutos. Explique por que, apesar de a função $v(t)$ não ter derivada nesse ponto de máximo, pode-se garantir que este é o ponto em que o ciclista atinge a maior velocidade. [valor: 0,45 ponto]

PARA USO EXCLUSIVO DO CHEFE DE SALA
 NÃO HÁ TEXTO

Resolução da Questão 1 – Item I – Texto definitivo

1	
2	
3	
4	

PARA USO EXCLUSIVO DO CHEFE DE SALA
 NÃO HÁ TEXTO

Resolução da Questão 1 – Item II – Texto definitivo

1	
2	
3	
4	
5	
6	

Resolução da Questão 1 – Item III – Texto definitivo

PARA USO EXCLUSIVO DO CHEFE DE SALA
 NÃO HÁ TEXTO

Resolução da Questão 1 – Item IV – Texto definitivo

PARA USO EXCLUSIVO DO CHEFE DE SALA
 NÃO HÁ TEXTO

1	
2	
3	
4	
5	
6	
7	
8	
9	
10	

*Não utilize este espaço
em nenhuma hipótese!*

Questão 2

<<T0700902_0997_113042>>

Considerando que os polinômios de Taylor da função $f(x) = e^x$ podem ser utilizados para cálculos de valores aproximados do número $e = f(1)$, faça o que se pede nos itens de I a IV a seguir.

- I Determine o polinômio de Taylor de grau 5 da função $f(x)$, em torno de $x = 0$. [valor: 0,40 ponto]
 II Considere que $p(x)$ seja o polinômio de Taylor obtido no item I. Sabendo que $e < 2,8$, explique por que $|p(1) - e| < 0,004$, ou seja, o erro da aproximação é inferior a 0,004. [valor: 0,40 ponto]
 III Considere que $p(x)$ seja o polinômio de Taylor obtido no item I. Utilizando polinômios de Taylor de $f(x)$ em torno de $x = 0$, explique como se pode melhorar a aproximação $p(1)$ de e . [valor: 0,30 ponto]
 IV Determine o raio e o intervalo de convergência da série de Taylor de $f(x)$ em torno de $x = 0$ (série de Maclaurin) e use essa

informação para justificar por que, se K for real, a série $\sum_{n=0}^{\infty} \frac{K^n}{n!} = 1 + \frac{K}{1!} + \frac{K^2}{2!} + \dots$ será sempre um número real.

[valor: 0,40 ponto]

PARA USO EXCLUSIVO DO CHEFE DE SALA
 NÃO HÁ TEXTO

Resolução da Questão 2 – Item I – Texto definitivo

1	
2	
3	
4	
5	
6	
7	
8	

PARA USO EXCLUSIVO DO CHEFE DE SALA
 NÃO HÁ TEXTO

Resolução da Questão 2 – Item II – Texto definitivo

1	
2	
3	
4	
5	
6	

Não utilize este espaço em nenhuma hipótese!

Resolução da Questão 2 – Item III – Texto definitivo

PARA USO EXCLUSIVO DO CHEFE DE SALA
 NÃO HÁ TEXTO

1	
2	
3	
4	
5	

Resolução da Questão 2 – Item IV – Texto definitivo

PARA USO EXCLUSIVO DO CHEFE DE SALA
 NÃO HÁ TEXTO

1	
2	
3	
4	
5	
6	
7	
8	
9	
10	

*Não utilize este espaço
em nenhuma hipótese!*

O pseudocódigo a seguir cria um vetor com o binômio de Newton (combinação de n por k) calculado para todas as combinações de zero a n . Esse pseudocódigo foi implantado com base em um código recursivo, mas isso também poderia ser feito com o uso de um laço (`while` ou `for`).

```
função Binomio(n)
    inteiro v[] = nulo;

    se n = 1 então
        v = cria vetor com 1 posição.
        v[0] = 1
        retorna v
    senão se n > 1 então
        inteiro temp[] = Binomio(n - 1)
        v = cria vetor com n + 1 posições
        v[0] = 1
        inteiro k = 1;
        enquanto k < n
            v[k] = temp[k - 1] + temp[k]
        fim-enquanto
        v[n] = 1
    fim-se
    retorna v
fim
```

Tendo como referência as informações e o código apresentado acima, redija um texto que atenda, necessariamente, ao que se pede a seguir.

- Compare as vantagens e desvantagens de se usar recursão em vez de um laço. [valor: 0,50 ponto]
- Supondo que a linguagem de programação já possua uma rotina para o cálculo de fatoriais, reescreva o pseudocódigo usando um laço. [valor: 0,50 ponto]
- Explique por que as referidas implantações são ineficientes para se calcular a combinação de um dado par (n, k) . Apresente uma implantação mais eficiente, supondo que a linguagem de programação já possua uma função para o cálculo de fatoriais. [valor: 0,50 ponto]

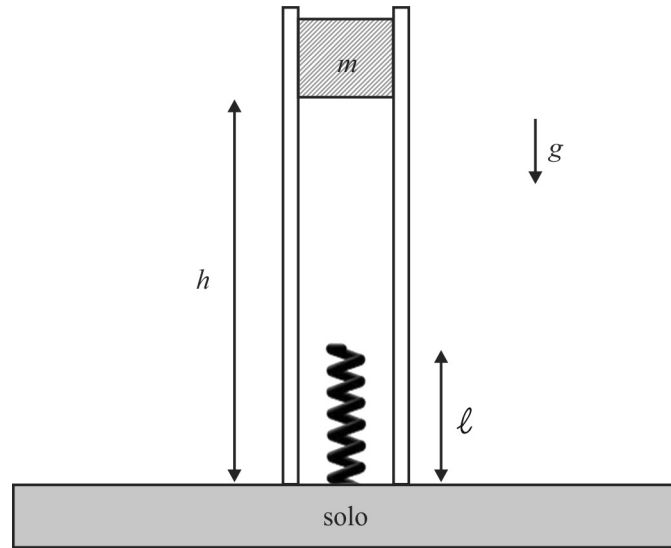
*Não utilize este espaço
em nenhuma hipótese!*

Resolução da Questão 3 – Texto definitivo

PARA USO EXCLUSIVO DO CHEFE DE SALA

NÃO HÁ TEXTO

1	
2	
3	
4	
5	
6	
7	
8	
9	
10	
11	
12	
13	
14	
15	
16	
17	
18	
19	
20	
21	
22	
23	
24	
25	
26	
27	
28	
29	
30	



A figura acima ilustra a situação em que um corpo de massa m é solto de uma altura h e desliza, através de dois trilhos sem atrito e sem resistência do ar, até colidir com uma mola presa ao solo. A mola, perfeitamente elástica, tem comprimento l , constante elástica k e massa desprezível. Quando o corpo colide com a mola, esta é comprimida, e ambos permanecem juntos, até que a mola atinja o menor comprimento, igual a l' . Em todo o processo, a energia mecânica total do corpo se conserva.

Tendo como referência a situação acima, faça o que se pede nos itens de I a V a seguir.

- I Descreva o comportamento da aceleração do corpo desde o instante em que ele é solto até o momento em que a mola atinge o comprimento mínimo l' (compressão máxima). [valor: 0,30 ponto]
- II Responda justificadamente se está correta a seguinte afirmação: a energia potencial elástica, no instante em que a mola está totalmente comprimida, é mgh , sendo g a aceleração da gravidade. [valor: 0,30 ponto]
- III Calcule o trabalho da força peso sobre o corpo entre o instante em que ele é solto até o momento em que ele comprime a mola e permanece junto com ela. [valor: 0,30 ponto]
- IV Calcule a energia cinética do corpo no momento imediatamente anterior à colisão com a mola. [valor: 0,30 ponto]
- V Calcule o trabalho realizado pela mola desde o momento em que ela é atingida pelo corpo até sua máxima compressão. [valor: 0,30 ponto]

PARA USO EXCLUSIVO DO CHEFE DE SALA
 NÃO HÁ TEXTO

Resolução da Questão 4 – Item I – Texto definitivo

1	
2	
3	
4	
5	
6	
7	
8	
9	
10	

Resolução da Questão 4 – Item II – Texto definitivo

PARA USO EXCLUSIVO DO CHEFE DE SALA

NÃO HÁ TEXTO

1	
2	
3	

Resolução da Questão 4 – Item III – Texto definitivo

PARA USO EXCLUSIVO DO CHEFE DE SALA

NÃO HÁ TEXTO

1	
2	

Resolução da Questão 4 – Item IV – Texto definitivo

PARA USO EXCLUSIVO DO CHEFE DE SALA

NÃO HÁ TEXTO

1	
2	

Resolução da Questão 4 – Item V – Texto definitivo

PARA USO EXCLUSIVO DO CHEFE DE SALA

NÃO HÁ TEXTO

1	
2	
3	

*Não utilize este espaço
em nenhuma hipótese!*

Redija um texto acerca do seguinte tema.

GESTÃO DE OPERAÇÕES

Ao elaborar seu texto, faça, necessariamente, o que se pede a seguir.

- Defina gestão de operações. [valor: 0,30 ponto]
- Discorra sobre a distinção entre produtos e serviços em gestão de operações. [valor: 0,40 ponto]
- Apresente, de modo detalhado, cada uma das funções que compõem a gestão de operações. [valor: 0,80 ponto]

*Não utilize este espaço
em nenhuma hipótese!*

Resolução da Questão 5 – Texto definitivo

PARA USO EXCLUSIVO DO CHEFE DE SALA

NÃO HÁ TEXTO

1	
2	
3	
4	
5	
6	
7	
8	
9	
10	
11	
12	
13	
14	
15	
16	
17	
18	
19	
20	
21	
22	
23	
24	
25	
26	
27	
28	
29	
30	