

PROVA DE CONHECIMENTOS I – LÍNGUA ESPANHOLA

Los secretos del cine de Pedro Almodóvar

De niña, Adriana Ugarte soñaba con aparecer en una película de Pedro Almodóvar. En **Julieta**, Ugarte interpreta a la protagonista en su juventud, cuya vida da un giro dramático después de un encuentro amoroso en un tren. Este largometraje, el vigésimo de la carrera de Almodóvar, es un retorno al drama y a su “cine de mujeres”, como él mismo lo llama.

A lo largo de casi cuarenta años, Almodóvar se ha inspirado en diversas fuentes: Alfred Hitchcock, el cine B y la coreógrafa y bailarina Pina Bausch, solo por nombrar algunas. Sin embargo, su fascinación por las mujeres y su capacidad de conjurar personajes femeninos memorables siguen siendo una constante. “Siento que mi historia va a ser mucho más rica y entretenida con mujeres”, dijo Almodóvar, con su característica y abundante melena de cabellos canos y sus ojos traviesos durante una entrevista.

“Pueden ser hombres o mujeres”, dijo, “pero sí reconozco que en la cultura española la mujer es más vivaz, más expresiva a la hora de hablar y comportarse. Es más directa, tiene menos sentido del ridículo y menos prejuicios”.

La curadora Frances Hui comentó: “Almodóvar es alguien muy querido por las actrices. Tiene una capacidad extraordinaria para observar a las mujeres con un verdadero sentimiento de empatía. Puede señalar sus emociones, sus fortalezas y suele ser muy divertido”. Los personajes masculinos, en cambio, a veces le parecen aburridos. “Hasta hace muy poco, en la cultura española, el hombre había estado encorsetado”, dijo Almodóvar al referirse a los papeles del amante latino, el héroe macho o el hombre de la casa. “Ha llevado tiempo para que el hombre y el actor masculino adquirieran todos esos registros que culturalmente les estaban negados.”

Internet: <www.nytimes.com> (con adaptaciones)

De acuerdo con las ideas y estructuras del texto presentado arriba, juzgue los siguientes ítems.

- 1 Si **Julieta** es la vigésima película de largometraje de Almodóvar, entonces, desde el punto de vista de la grafía, es correcto afirmar que su próximo largometraje será el vigésimo-primer.
- 2 La bailarina Pina Bauch se inspiró en la obra cinematográfica de Pedro Almodóvar.
- 3 Del texto se deduce que el director Pedro Almodóvar tiene el pelo largo y rubio.
- 4 El vocablo ‘prejuicios’ (l.20) fue empleado en el texto con el mismo sentido de **arbitrariedades**.
- 5 Es posible sustituir el vocablo ‘encorsetado’ (l.28) por **enyesado**, sin perjudicar el sentido del texto.
- 6 De acuerdo con Francis Hui, los personajes masculinos del cine de Almodóvar suelen ser muy divertidos, aunque menos que los femeninos.

Black Mirror

Actualmente vivimos en una sociedad globalizada y modernizada. Internet se ha convertido en una herramienta indispensable en la sociedad, tanto que no nos imaginamos la vida sin su existencia. Ha traído grandes aportes, como la posibilidad de estar informado a cualquier hora. Por otra parte, también ha provocado conflictos entre las personas, creando una gran adicción y la facilidad de meternos en la vida privada de los demás.

Todas las consecuencias negativas de las nuevas tecnologías aparecen reflejadas de forma satírica en la miniserie **Black Mirror**. La serie nos muestra cómo la tecnología ha afectado a nuestras vidas, hasta el punto que en ocasiones saca lo peor de nosotros. En forma de thriller político podemos observar, en capítulos totalmente independientes, situaciones en las que se muestran las vidas de los distintos personajes dependientes de las nuevas tecnologías.

El capítulo titulado **Tu Historia Completa** plantea una sociedad similar a la de la película **Minority Report**, donde las personas tienen injertado en su cabeza un *chip* que se encarga de guardar y almacenar todos los momentos vividos para así poder visualizarlos siempre que se quiera. Es uno de los mejores y más profundos episodios de la serie, con un guion sólido e interesante, que hace que sea un capítulo redondo y entretenido. Su mensaje está claro, la necesidad de fotografiar todos los momentos de nuestra vida, para después subirlos a redes sociales como Instagram, para que el resto de la gente pueda verlos, en vez de disfrutar de lo que verdaderamente importa, las personas con las que estamos y nuestro alrededor.

Black Mirror no es cómoda de ver. Te guste o no, no dejará indiferente a nadie.

Internet: <lasventajasdeserunicritico.wordpress.com> (con adaptaciones)

En conformidad con las ideas del texto presentado arriba, juzgue los ítems a seguir.

- 7 El conflicto interpersonal se ha visto incrementado, tras el estreno de la serie **Black Mirror**.
- 8 La serie **Black Mirror** posibilita que las personas sean conscientes de sus miserias humanas.
- 9 Para entender la serie **Black Mirror** no es necesario seguir sus capítulos de forma secuencial.
- 10 De acuerdo con el texto, el capítulo en cuestión hace una crítica velada a las personas que disfrutan subiendo imágenes a sus redes sociales, en vez de vivir la vida real.
- 11 Una de las razones por las que se considera el capítulo titulado **Tu Historia Completa** un excelente episodio se debe a la calidad de su texto.
- 12 **Black Mirror** es una serie que carece de elementos para que el público reflexione sobre sus propias acciones ante la vida.

Con respecto a las estructuras lingüísticas del texto **Black Mirror**, juzgue los próximos ítems.

- 13 Es posible sustituir el fragmento “Ha traído grandes aportes” (l.4) por **Trajo importantes cambios**, sin que exista ninguna pérdida gramatical ni semántica en el texto.
- 14 Los vocablos “guardar” (l.20) y “almacenar” (l.20) pueden sustituirse respectivamente por **ahorrar** y **acopiar**, sin provocar cambio semántico en el texto.
- 15 En los fragmentos “saca lo peor” (l.12 y 13) y “disfrutar de lo que” (l.27), las partículas “lo” son artículos neutros.
- 16 El término “así” (l.20) puede sustituirse por **de esta manera** sin que se produzca ningún perjuicio semántico al texto.
- 17 El vocablo “también” (l.6) es un adverbio afirmativo y su antónimo es **tampoco**.

La Casa de Papel

1 A través de Tokio como narradora, la serie de
 2 televisión **La Casa de Papel** nos cuenta la historia de un
 3 atraco a la Fábrica Nacional de Moneda y Timbre. Liderados
 4 desde el exterior por El Profesor, un hombre planificador
 5 hasta lo enfermizo que ve en este atraco la posibilidad de
 6 hacer justicia por el trato que tuvo su padre años antes, la
 7 banda tendrá la difícil misión de fabricar y sacar todo el
 8 dinero que puedan mientras intentan mantener a raya tanto a
 9 la policía como a los rehenes.

10 Hay un tema que me parece fascinante y es la
 11 perversión del concepto de héroe a través del rol de
 12 atracador. El Profesor, Berlín, Tokio y Nairobi y el hecho de
 13 que más que gente mala, estén ahí por “decisiones
 14 cuestionables en la vida”, tal y como se les retrata a la
 15 mayoría, hacen que nos creamos sus discursos de que lo que
 16 están haciendo no es un delito, sino justicia social, tras todo
 17 el descalabro económico de la crisis y rescates bancarios.

18 Al igual que no faltan conversaciones sobre cómo
 19 van ganando apoyo del ciudadano de a pie e incluso de los
 20 propios rehenes nosotros como espectadores también
 21 deseamos que el atraco salga adelante, que la policía fracase
 22 y que nuestros héroes delincuentes triunfen.

23 Mención aparte merece el enfoque de los personajes
 24 y sus relaciones. Si bien es cierto, y todos los que alguna vez
 25 hemos estado en un clima de convivencia y semiaislamiento
 26 (un campamento o un viaje largo con amigos, por ejemplo)
 27 podemos atestiguarlo, que las relaciones humanas se
 28 intensifican al máximo en pocos días, tengo la sensación de
 29 que se han pasado un par de vueltas a la hora de desarrollar
 30 las dinámicas románticas.

31 Lo que han logrado con **La Casa de Papel**, con una
 32 combinación entre un reparto estupendo, una realización a la
 33 que se le puede poner muy pocos y pequeños peros y un
 34 guion que logra enganchar episodio a episodio, se ve pocas
 35 veces en la televisión nacional.

Internet: <www.espinof.com> (con adaptaciones)

En conformidad con las ideas del texto **La Casa de Papel**,

- 18 el Profesor es un personaje que padece una grave enfermedad y planea muy bien el atraco que es llevado a cabo.
- 19 uno de los motivos que llevan al robo en la Fábrica de Moneda está relacionado con el momento de crisis de valores.
- 20 las historias de amor de la serie desentonan en el conjunto de la obra.
- 21 los espectadores de la serie acaban identificándose con quienes se encuentran al margen de la ley, debido a las razones que estos argumentan.

Con respecto a las estructuras lingüísticas empleadas en el texto **La Casa de Papel**, juzgue los ítems de 22 a 28.

- 22 La expresión “mantener a raya” (ℓ.8) puede sustituirse por **mantener bajo control** sin perjuicio semántico para el texto.
- 23 El vocablo “crisis” (ℓ.17) está en plural en el texto y su forma singular es **crisi**.
- 24 La expresión “se le puede poner muy pocos y pequeños peros” (ℓ.33) significa que algo roza la perfección.
- 25 De la estructura “un guion que logra enganchar” (ℓ. 33 y 34) es correcto deducir que, en **La Casa de Papel**, lo que realmente conquista es su secuencia narrativa.
- 26 En las líneas 21 y 22, las formas verbales “deseamos”, “salga”, “fracase” y “triunfen” son formas verbales que están en presente de subjuntivo.

- 27 El sustantivo “héroe” lleva acento gráfico por tratarse de una palabra esdrújula.
- 28 En la línea 8, “mientras” expresa simultaneidad y puede sustituirse por **sin embargo**, sin perjuicios semánticos o sintácticos al texto.



- 29 De acuerdo con la viñeta anterior, señale la opción correcta.
 - A Los dos jóvenes son conscientes de que difícilmente les gustará otra serie nueva.
 - B A los dos jóvenes les costará seguir con su vida normal.
 - C Los dos jóvenes muestran sentimientos tan intensos como efímeros.
 - D A los jóvenes les gusta mucho la serie que acaban de ver y no quieren empezar a seguir otra.



- 30 Considerando la viñeta de arriba, señale la opción correcta.
 - A La sociedad moderna se caracteriza por su carácter solidario.
 - B La sociedad moderna está más pendiente de su vida virtual que de su vida real.
 - C A la sociedad moderna le preocupa tener un buen registro fotográfico para poder ayudar al otro.
 - D A la sociedad moderna le gusta viajar y registrar sus historias.

PROVA DE CONHECIMENTOS I – LÍNGUA FRANCESA



Internet : <http://ici artv ca>

Anne

1 Depuis le 12 mai 2017, la plateforme de vidéo sur
demande Netflix offre les épisodes de la nouvelle adaptation du
roman **Anne... la maison aux pignons verts**, l'œuvre
4 indémodable de la Canadienne Lucy Maud Montgomery.

Hors des sentiers battus

7 L'histoire d'**Anne... la maison aux pignons verts** est
bien connue: une orpheline débarque par erreur chez un frère
et une soeur vieillissants, qui verront leurs vies transformées
par cette rouquine à l'imagination fertile et à la langue bien pendue.

10 La minisérie **Anne** rend bien sûr hommage à cette
œuvre phare de la culture canadienne qui a séduit des millions
de lecteurs à travers le monde. Mais elle s'en détache aussi afin
13 d'explorer davantage les thèmes, à la fois intemporels et très
actuels, que sont l'identité, le féminisme, les préjugés et
l'intimidation. « J'ai l'impression que cette adaptation est
16 totalement différente, a confié la scénariste Moira
Walley-Beckett à une journaliste de CBC¹. On s'éloigne du
livre. Nous en gardons l'essence, son cœur et son âme, les
19 moments emblématiques que tout le monde a très hâte de voir,
mais nous racontons une nouvelle histoire. »

La nouvelle Anne

22 Née en 2001 en Irlande, Amybeth McNulty est loin
d'être totalement étrangère aux racines de son personnage,
puisque sa mère est originaire du Canada. Outre son
25 extraordinaire ressemblance physique avec l'orpheline décrite
par Lucy Maud Montgomery, Amybeth dit aussi partager
plusieurs traits de caractère avec celle-ci. « Elle regarde le
28 monde qui l'entoure avec beaucoup d'affection, et je crois que
je suis comme ça aussi », a confié l'adolescente, qui, tout
comme Anne, est également uneoureuse des livres.

Une auteure chevronnée

31 Aux commandes de la première saison de huit
épisodes, on retrouve la scénariste Moira Walley-Beckett.
34 Cette dernière a travaillé sur plusieurs productions télé, dont la
série américaine tant acclamée **Breaking Bad: Le chimiste**, et
est également productrice.

¹ CBC Canadian Broadcasting Corporation (en français SRC Société Radio-Canada)

Internet: <www.tvnouvelles.ca> (adapté)

À partir du texte présenté, jugez les items de 1 à 10.

- 1 La minisérie **Anne** s'écarte de l'œuvre originale, tout en en conservant le principe.
- 2 Le 12 mai 2017 **Anne** a été rendue disponible dans le cadre d'une plateforme de vidéo payante.

- 3 Dans l'image illustrant le texte, la présence de papillons et de fleurs est justifiée par le fait que le personnage principal du roman de Lucy Maud Montgomery est une fille.
- 4 Tenant compte de thèmes tels que « l'identité » (l.14) ou le « féminisme » (l.14), la nouvelle adaptation d'**Anne... la maison aux pignons verts** se rapproche du caractère d'actualité de ce roman.
- 5 L'expression « **Hors des sentiers battus** » (l.5) suggère que l'histoire racontée dans **Anne** suit son propre chemin.
- 6 C'est en raison de l'origine canadienne de sa mère qu'Amybeth McNulty voit le monde autour d'elle de la même façon que son personnage dans la minisérie.
- 7 On emploie « ça » (l.29) au lieu de **cela** parce que ce pronom démonstratif apparaît dans un discours en style direct.
- 8 Moira Walley-Beckett s'occupe du décor de la nouvelle adaptation d'**Anne... la maison aux pignons verts**.
- 9 Comme **Anne** est une adaptation d'un roman canadien, la langue de cette minisérie est le français.
- 10 Selon le contexte du dernier paragraphe, on peut dire que « **chevronnée** » (l.31) signifie **expérimentée**.



ON EST FAIT POUR S'ENTENDRE

Émission présentée par Flavie Flament
Vendredi 1 décembre 2017 à 7h00

Les séries TV ont-elles une influence sur nous ?

- 1 Un simple divertissement peut parfois prendre plus de place qu'il n'en a l'air dans nos vies... On en parle dans ce nouvel épisode d'**On est fait pour s'entendre!**
- 4 On en discute à la maison, au travail, entre amis... Les séries envahissent notre quotidien et peuvent être source d'informations (culture, actualité...), d'inspiration (style vestimentaire, force ou personnalité d'un personnage, prénom du héros préféré donné à son enfant...) mais aussi provoquer des vocations (médecine, police...). Véritable phénomène sociologique, les séries auraient une influence (inconsciente ou non) sur nous, aussi bien positive que négative, lorsque la réalité dépasse la fiction... Que révèlent-elles de notre monde et de nous-même? Peuvent-elles nous enseigner quelque chose?

Internet: <www.rtl.fr> (adapté)

D'après le texte présenté, jugez les prochains items.

- 11 Flavie Flament a été l'invitée de l'émission **On est fait pour s'entendre** du vendredi 1 décembre 2017.
- 12 Le public de l'émission est celui des séries télévisées.
- 13 **On est fait pour s'entendre** est une émission luxembourgeoise francophone.
- 14 Dans « plus de place qu'il n'en a l'air » (l. 1 et 2), la particule « n' » a la valeur d'une négation absolue.
- 15 Dans « On en discute » (l.4), on lit que les séries sont un sujet de conversation.
- 16 L'influence des séries sur leur public est mauvaise quand la fiction fait oublier la vie réelle.
- 17 Selon le contexte, le mot « enfant » (l.8) équivaut à **fils** ou **fille** .



eLegal, la série judiciaire dans le quotidien d'un cabinet bruxellois

1 Le secteur des séries belges effervescence! **Unité 42**,
 2 qui a pris fin en apothéose, prépare déjà une deuxième saison.
 3 Tout comme le duo de choc formé par Sam et Billie
 4 dans **Unité 42**, **eLegal** se penche sur les crimes du web. Mais
 la comparaison s'arrête là, la série nous plonge dans une
 6 ambiance complètement différente.
 7 Au sein d'un petit cabinet d'avocats nommé De Facto,
 c'est désormais un trio de charme qui combat les cybercriminels.
 8 À sa tête, Valentine, une jeune et brillante avocate qui
 9 a quitté le confort d'un grand cabinet à l'américaine pour se
 10 lancer à la conquête de ce nouveau Far West légal: Internet.
 « C'est une femme moderne, une battante », expliquait le
 12 réalisateur Alain Brunard.
 13 Pour réussir, elle compte autant sur son charme et
 ses méninges que sur son équipe: Fran, sa demi-sœur, engagée
 14 officiellement comme informaticienne, officieusement pour ses
 15 talents d'ex-hackeuse, et Théo, un jeune stagiaire prodige du
 16 droit des nouvelles technologies.
 17 Chaque épisode tracera le portrait d'une personne qui
 18 demandera l'aide de nos héros. Ensemble, Valentine, Théo et
 19 Fran gagnent ou perdent. Passionnés par les affaires, ils se
 20 battent jusqu'à la dernière minute pour défendre leurs clients,
 21 qu'ils soient coupables, innocents, cela à la fois.

Internet: <www.rtf.be> (adapté)

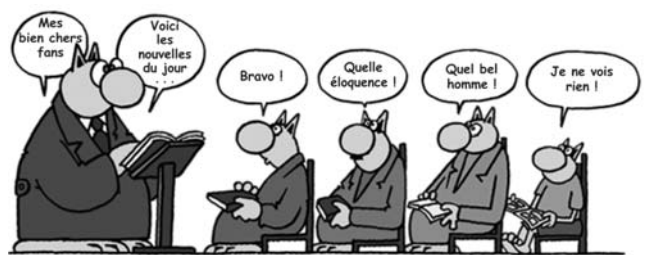
D'après le texte ci-dessus, jugez les items suivants.

- 18 Dans la série **eLegal**, De Facto est un cabinet d'avocats situé en Belgique.
- 19 Le rapprochement des séries **eLegal** et **Unité 42** se fonde sur le fait que leurs personnages combattent le même type de crime.
- 20 Bien que la série **eLegal** succède à la série **Unité 42**, celle-ci aura une suite.
- 21 La contemporanéité et le dynamisme sont des caractéristiques appartenant au personnage qui dirige le cabinet De Facto.
- 22 Les informations présentées permettent d'identifier qui sont Valentine, Fran et Théo sur la photo illustrant le texte.
- 23 Certaines aptitudes de Fran concernent la technologie numérique.
- 24 Il n'existe que cette possibilité concernant les clients du cabinet De Facto: être innocents.
- 25 On peut remplacer « Au sein d'un » (l.7) par **Dans le cadre d'un** sans changer le sens de la phrase.
- 26 L'emploi de l'adjectif « petit » (l.7) se justifie par le fait que De Facto se limite à combattre des cybercrimes.
- 27 L'expression « ses méninges » (l.15) veut dire, de manière péjorative, **son intelligence**.



À partir de la bande dessinée ci-dessus, jugez l'item 28 et choisissez l'option correcte concernant l'item 29, cet item-ci étant du **tipo C**.

- 28 Dans la dernière vignette, on peut remplacer l'expression « jusqu'à ce qu' » par **jusqu'au moment où** sans changer le sens de la phrase.
- 29 L'histoire racontée par la bande dessinée montre
 - A la sensibilité des publics d'animes.
 - B la prise de conscience du manque de tout.
 - C l'expression de sentiments aussi intenses qu'éphémères.
 - D l'impossibilité d'éviter de souffrir à la fin de certains animes.



Internet: <www.google.com.br>

- 30 À partir de la vignette ci-dessus, c'est clair que
 - A l'orateur est quelqu'un digne d'être admiré.
 - B la vignette explicite le contraste entre la flatterie et l'attention désintéressée.
 - C la réaction des personnages révèle qu'ils entendent un discours remarquable.
 - D l'affirmation « Je ne vois rien » renforce que deux personnages cachent la vue de celui qui la formule.

PROVA DE CONHECIMENTOS I – LÍNGUA INGLESA

1 Guillermo del Toro's **The Shape of Water** is the
latest meeting of the whimsical and the grotesque. The plot
unfolds as follows: in the 1950s, Elisa is a cleaner at a military
4 research laboratory, who happens also to be mute, which places
her among other minorities without a say: there is her
African-American colleague Zelda and her neighbour, the artist
7 Giles, who is gay. The screenplay brings together the
disenfranchised to save a fellow outcast.

The amphibious monster kept captive at the lab
10 doesn't have a name, and his idea of a witty and humorous
conversation is to roar in your face. But Elisa takes a shine to
him. "When he looks at me, he doesn't know what I lack or
13 how I am incomplete."

In this film watertight ideas fight for space with flawed
ones. It begins with a dream sequence in which Elisa's
16 apartment is submerged. When the scene is repeated later for
real, causing only a minor leak in the house below, the rational
mind has too many objections (the floor would collapse!) for
19 the fantasy to survive. An amphibious humanoid with magic
powers we can believe, but a flooded apartment that is as good
as new one scene later doesn't stand up. There are other
22 discrepancies too — like the sophisticated CCTV system in
1962, or the creature's ability to wipe away the bullet holes in
his own body, sealing up the wounds, *ET*-style.

Newstatesman, February 9th, 2018 (adapted)

Based on the text above, judge the following items.

- 1 "The plot unfolds as follows" (l. 2 and 3) can be correctly rewritten as **This is the moral of the story**.
- 2 The expression "without a say" (l.5) refers to the fact that Elisa can't speak.
- 3 Elisa, Zelda, Giles and the monster share a common feature: they have all been deprived of power and marginalized.
- 4 In the text, the words "watertight" (l.14) and "flawed" (l.14) mean respectively **incontestable** and **erroneous**.
- 5 One weak point in the film is the real-life sequence of the submerged apartment.
- 6 According to the author, one of the strong points of the film is the way del Toro strikes a fair balance between watertight ideas and improbable ideas.
- 7 The effect on the spectator of the real-life scene of the submerged room is the destruction of the fantasy del Toro tried to create.
- 8 In the film the recreation of an early 1960s scientific laboratory was historically accurate.
- 9 According to the text, the monster in **The Shape of Water** shares many of the characteristics of the alien creature of the film *ET*.
- 10 The monster believes Elisa can complement him.

1 Chaplin was famous in a way that no one had been
before; arguably, no one has been as famous since. At the peak
of his popularity, his screen persona, the Tramp, was the most
4 recognized image in the world. His name came first in
discussions of the new medium as popular entertainment, and
in defences of it as a distinct art form — a cultural position
7 occupied afterwards only by the Beatles, whose own
era-defining popularity never equalled Chaplin's. He's the
closest thing the 20th century produced to a universal cultural
10 touchstone.

Film histories will invariably assert that Chaplin's
mass popularity was owed to the way in which the Tramp
13 represented a destitute everyman. His films turned hunger,
laziness, and the feeling of being unwanted into comedy. He
was an ego artist, a performer with an uncanny relationship to
16 the camera who spent the early part of his career refining his
screen persona and the latter part of it deconstructing it.

Many a film critic raises the issue of Chaplin's actual
19 relationship to the cultural moment of the time — and the fact
that his popularity survived several periods of sweeping
cultural change. His post-silent films — which include his two
22 most enduringly popular features, **Modern Times** and **The
Great Dictator** — reflect his own attitudes more than the
feelings of American audiences at the time. His mature work is
25 deliberately artificial, set in a world pieced together from
chunks of European and American past, present, and, in the
case of **Modern Times**, future.

Ignaty Vishnevetsky A century later, why does Chaplin still matter? Internet: <www.film.avclub.com> (adapted)

According to the text above, judge the following statements.

- 11 In the author's opinion, it is fair to say that nobody after Chaplin managed to be as successful as he was.
- 12 "At the peak of" (l. 2 and 3) can be correctly rewritten as **At the height of**.
- 13 In line 5, "new medium" is the same as **new means**.
- 14 Charlie Chaplin and The Beatles played similar historical roles but his impact on the general cultural scene was far more profound than theirs.
- 15 Chaplin's extraordinary talent helped cinema achieve the status of an individual art form.
- 16 The word "touchstone" (l.10) means a basis or criterion for comparison.
- 17 Chaplin's main goal as a film director was to eradicate starvation, laziness and lack of love by means of humour.
- 18 Due to his inflated ego, Chaplin tried very hard to select the best possible angles for the cameras.
- 19 Throughout his career, Chaplin stuck to his original acting methods and goals, keeping alive the figure of the Tramp.
- 20 The passage "enduringly popular features" (l.22) can be correctly paraphrased as **films that have continuously been well-liked and admired**.



By Walt Disney Pictures

- 27 The sentence “He shows a certain kinship with other well-known recent cartoon characters.” (l. 23 and 24) can be correctly paraphrased as **There are similarities between Miguel and some other recent cartoon characters.**
- 28 What connects **Coco** to the long tradition of recent cartoon characters is their obsession with the idea of death.



Internet: <www reddit com>

- 29 The message conveyed by this cartoon — which is based on the film **The Shape of Water** and presents Neptune (on the right), a sea creature and a man — is that
- A political correctness requires that a female version of the sea monster be created.
 - B Neptune feels a deep distrust of men who behave childishly.
 - C human beings are not on the list of creatures that Neptune allows to inhabit his underwater kingdom.
 - D a love affair between a human being and a sea creature is likely to cause disbelief and confusion.



“I already diagnosed myself on the Internet. I’m only here for a second opinion.”

- 30 The idea that best matches the cartoon above is that
- A people must assert their rights as patients and tell doctors that they must not behave as if they were God.
 - B the Internet is far more precise in making diagnoses and, therefore, far more reliable than doctors can ever be.
 - C patients should only seek a second opinion when their tentative diagnosis is unfavourable to them.
 - D the widespread use of the Internet has had an effect on the nature of centuries-old doctor-patient relationships.

1 Don’t let that scare you away. There is a murder and
 2 a fatal church-bell-related accident, but the afterlife in **Coco** is
 3 a warm and hectic place, more comical than creepy. The story
 4 happens during the Day of the Dead, when the border controls
 5 between life and death relax and the departed are allowed
 6 temporary passage to the land of the living. A boy named
 7 Miguel makes the trip in reverse, which is not to say that he
 8 dies, but rather that his living self, through one of several
 9 metaphysical loopholes that the movie explains, is transported
 10 into a fantastical world of specters and skeletons, who hold
 11 fabulous parties and raucous outdoor concerts.

12 Nearly as enchanting as that magical realm is the
 13 Mexican village of Santa Cecilia, Miguel’s hometown, where
 14 he is part of a prosperous clan of shoemakers. The cultural vibe
 15 of **Coco** is inclusive rather than exoticizing, pre-empting
 16 inevitable concerns about authenticity and appropriation with
 17 the mixture of charm and sensitivity that has become something
 18 of a 21st-century Disney hallmark. Here, the importance of
 19 family — the multigenerational household that sustains and
 20 constrains the hero — is both specific and universal. It’s what
 21 explains the particular beats of Miguel’s story and what
 22 connects him to viewers regardless of background.

23 He shows a certain kinship with other well-known
 24 recent cartoon characters. A gifted musician in a family that
 25 forbids music, he is a bit like Remy, the “Ratatouille” rat whose
 26 kin were hostile to his artistic ambition, and like Mumble, the
 27 misfit penguin in “Happy Feet.” Miguel’s quest — a search for
 28 roots, lost ancestors and information that might explain who he
 29 is — resembles Dory’s journey in **Finding Dory**. The
 30 sidekicks who accompany him, animal and (formerly) human,
 31 are drawn from a familiar well of archetypes, and the final
 32 round of lesson-learning and reconciliation hits notes we have
 33 heard many times before.

Internet: <www nytimes com> (adapted)

Based on the text above, judge the items from 21 through 28.

- 21 In the film, death is not so morbid a subject that it should discourage people from watching it.
- 22 In the fragment “hold fabulous parties and raucous outdoor concerts” (l. 10 e 11), the verb “to hold” can be correctly replaced with **to throw**.
- 23 The author mentions that the story in **Coco** takes place in at least three distinct spheres.
- 24 In “the land of the living” (l.6) and in “his living self” (l.8), the word “living” plays the same grammar role.
- 25 The word “loopholes” (l.9) is synonymous with **events**.
- 26 In the film, the use of the strange and picturesque features of the Mexican culture is exploitative.

PROVA DE CONHECIMENTOS II

1 Comunidade das pequenas salas de cinema, não muita
gente, e a que houver tocada em cheio como o coração tocado
por um dedo vibrante, tocada, a pequena assembleia humana,
4 por um sopro noturno, uma ação estelar. Não se vai lá em
busca de catarse direta, mas de arbatamento, cegueira, transe.
Vão alguns em busca de beleza, dizem. É uma ciência de ritmo,
7 ciclo, luz miraculosamente regulada, uma ciência de espessura
e transparência da matéria? De todos os pontos da trama
luminosa, ao fundo da assembleia sentadamente muda
10 morrendo e ressuscitando segundo a respiração na noite das
salas, a mão instruída nas coisas mostra, rodando
quintuplicamente esperta, a volta do mundo, a passagem de
13 campo a campo, fogo, ar, terra, água, éter, verdade
transmutada, forma. (...)

A escrita não substitui o cinema nem o imita, mas a
16 técnica do cinema, enquanto ofício propiciatório, suscita
modos esferográficos de fazer e celebrar. Olhos
contempladores e pensadores, mão em mãos seriais,
19 movimento, montagem da sensibilidade, música vista (ouçam
também com os olhos!) (...) O roubo é uma atenção votada às
miúdas cumplicidades com o mundo, o mundo em frases, em
22 linhas fosforescentes, em texto revelado, como se diz que se
revela uma fotografia ou se revela um segredo. O poema, o
cinema, são inspirados porque se fundam na minúcia e no rigor
25 das técnicas da atenção ardente.

Alimentamo-nos de imagens emendadas,
representações conjugadas simbolicamente, pontos fortes e
28 luminosos, pensamentos bucais (...). A imagem é um ato pelo
qual se transforma a realidade, é uma gramática profunda no
sentido em que refere que o desejo é profundo, e profunda a
31 morte, e a vida ressurrecta.

Herberto Helder *Cinemas* In: *Relâmpago*: Revista
de Poesia n.º 3, 1998, p. 7-8 (com adaptações)

Com relação ao texto **Cinemas**, do poeta português Herberto Helder, e a aspectos a ele relacionados, julgue os itens de **1 a 8** e assinale a opção correta no item **9**, que é do **tipo C**.

- 1 Apesar de as palavras “sentadamente” (l.9) e “quintuplicamente” (l.12) não serem formas próprias da língua portuguesa, é possível inferir seu significado e sua função sintática a partir do contexto em que aparecem.
- 2 No primeiro parágrafo do texto, o autor lamenta que o cinema seja uma manifestação cultural de pequeno alcance, apreciada apenas pelas elites da sociedade.
- 3 De acordo com o segundo parágrafo, o cinema é uma arte mais complexa do que as artes exclusivamente verbais ou sonoras, uma vez que, nos filmes, o texto é declarado e a música pode ser vista.
- 4 Depreende-se do emprego da primeira pessoa do plural no trecho “Alimentamo-nos” (l.26) que o autor inclui-se entre os espectadores de cinema.
- 5 A partir da construção de cenários artificiais ou virtuais ou por meio da utilização de lugares reais, o cinema se apropria do espaço geográfico para criar novas possibilidades de leituras, permitindo compreender a organização socioespacial das sociedades, sejam elas reais ou fictícias.
- 6 O texto evoca a dinâmica da experiência cinematográfica por meio do emprego de expressões nominais coordenadas, como nos trechos “Olhos contempladores e pensadores, mão em mãos seriais, movimento, montagem da sensibilidade, música vista” (l. 17 a 19) e “imagens emendadas, representações conjugadas simbolicamente, pontos fortes e luminosos, pensamentos bucais” (l. 26 a 28).

7 No mundo globalizado, o novo mapa mundo é formado por redes financeiras, tecnológicas, educacionais e culturais, expressas por meio das redes sociais e da mídia. Nesse contexto, a informação que circula pelo planeta é a produzida e controlada em grande parte pelos países ricos: Los Angeles e o Vale do Silício, localizados na Califórnia, costa oeste dos Estados Unidos da América, por exemplo, são lugares sede dos centros de produção e difusão da indústria do cinema e da tecnologia para o restante do mundo.

- 8 As redes sociais e as informações transmitidas em filmes têm um papel restrito ao entretenimento.
- 9 Apesar de não ser escrito em versos, o texto **Cinemas** pode ser considerado um exemplo de poema em prosa, ou prosa poética, na medida em que apresenta elementos poéticos como
 - A o uso experimental da língua, como no emprego, por exemplo, dos neologismos “sentadamente” (l.9) e “quintuplicamente” (l.12).
 - B a predominância de expressões em sentido denotativo, como, por exemplo, no trecho “pequena assembleia humana” (l.3), em referência aos espectadores do cinema.
 - C a aproximação temática entre cinema e poesia, ao fim do terceiro parágrafo.
 - D o vocabulário rebuscado e o uso de paradoxos, que remetem à poesia barroca.



Cildo Meireles **Inserções em circuitos ideológicos: projeto cédula** Selo de goma sobre nota de 1 cruzeiro 1975 Internet: <hyperallergic.com>

Considerando a obra **Inserções em circuitos ideológicos: projeto cédula**, de Cildo Meireles, julgue os itens seguintes.

- 10 O artista carimbou uma cédula de dinheiro com o intuito de expô-la em diversas galerias e museus do mundo todo, o que garantiria a concretização de sua proposta de difundir ideias por meio de artefatos de alta circulação na sociedade.
- 11 Na realização do projeto cédula, Meireles reconheceu nas redes sociais mediadas pelas tecnologias de informação e comunicação, como a Internet e os telefones celulares, um canal de circulação de ideias tão efetivo quanto a embalagem de um refrigerante ou uma cédula de dinheiro, por exemplo.
- 12 O sujeito da oração “Quem matou Herzog?”, carimbada na nota de 1 cruzeiro, é indeterminado.

1 O filme **Deuses do Egito** é mais branco que o Oscar
2016. E, naquele caso, há um agravante: o filme se passa em
um país do norte da África. O elenco principal parece mais
4 apropriado para uma lenda celta do que para o Egito antigo,
pois quase todos os atores são brancos. Esse branqueamento
histórico foi motivo de fortes críticas nos Estados Unidos. A
7 produtora e o diretor pediram desculpas ao público. Eles
repetiram a velha tradição hollywoodiana de colocar atores
brancos nos papéis principais: Charlton Heston encenou
10 Moisés em **Os Dez Mandamentos** (1956) e Elizabeth Taylor
foi Cleópatra (1963). Ou seja: Hollywood não mudou. E não
percebeu que o mundo à sua volta, sim.

Ricardo Calil **Polêmica racial encobre a ruindade do
longa épico Deuses do Egito** In: Folha de S. Paulo, 27/2/2016
Internet: <www1.folha.uol.com.br> (com adaptações)

Julgue os próximos itens, acerca do texto precedente e dos múltiplos aspectos a ele relacionados.

- 13 Os egípcios antigos elaboraram sofisticados esquemas mitológicos que narravam as histórias de suas divindades, como Osíris, Hórus, Set e Ra, e a religião politeísta estava presente nas estruturas do poder teocrático do Egito antigo.
- 14 A existência de uma dinastia de faraós negros conhecida como dinastia etíope, durante o período de domínio cuchita sobre o Egito, ilustra a relação do Egito faraônico com outros reinos africanos.
- 15 Infere-se do texto que as produções cinematográficas hollywoodianas das décadas de 50 e 60 do século passado foram influenciadas pela luta dos direitos civis dos negros nos Estados Unidos da América, sobretudo em relação à escolha das temáticas dos filmes e dos elencos.
- 16 Na Europa Ocidental e nos Estados Unidos da América, os casos de xenofobia aumentaram após a adoção de medidas para barrar ou diminuir a migração de pessoas vindas de países pobres da África, da Ásia, da Europa Oriental e da América Latina, como deportações, a edição de legislação restritiva à legalização dos imigrantes e a construção de muros e barreiras que dificultam a livre circulação de pessoas entre países.
- 17 O texto critica a escolha de atores brancos para o elenco principal do filme **Deuses do Egito**, com base no argumento de que, tal escolha, uma tradição hollywoodiana, é incoerente com as características da população do país onde a história se passa.
- 18 Na organização retórica do texto, o trecho “quase todos os atores são brancos” (ℓ.5) apresenta a opinião do autor acerca do elenco escolhido para o filme **Deuses do Egito**.

1 T’Challa é um rei-guerreiro da nação africana fictícia
de Wakanda. O herói de rosto africano é a estrela do filme
Pantera Negra, a primeira grande produção cinematográfica
4 derivada dos quadrinhos da Marvel a trazer um protagonista e
um elenco principal negros para o centro da tela. Subvertendo
os estereótipos que frequentemente cercam o continente
7 africano, Wakanda nunca foi colonizada. É extremamente
desenvolvida, dona de uma secreta tecnologia avançada cuja
estética se apoia no afrofuturismo.

Tory Oliveira **Pantera Negra e o racismo no universo nerd** In: Carta
Capital, 11/2/2018 Internet <www.cartacapital.com.br> (com adaptações)

A respeito dos sentidos e das estruturas linguísticas desse fragmento de texto e dos múltiplos aspectos a ele relacionados, julgue os itens de 19 a 22 e assinale a opção correta no item 23, que é do tipo C.

- 19 A história africana é marcada pela existência de importantes Estados, impérios e civilizações detentoras de grande diversidade de estruturas societárias e culturais, tais como o Egito faraônico e os reinos de Kush, Gana, Mali, Songhai e Kongo.
- 20 As ações coloniais europeias na África começaram antes da Conferência de Berlim e, apesar das resistências africanas, grande parte do continente estava submetido ao controle colonial quando eclodiu a Primeira Guerra Mundial, sendo a Etiópia uma das poucas exceções.
- 21 As leituras históricas que retratavam a África como um continente colonizado e marcado por estereótipos negativos deixaram de ser hegemônicas nos filmes de Hollywood a partir dos processos de independência dos países africanos, finalizados na década de 50 do século XX.
- 22 Dado o emprego do adjetivo “rei-guerreiro” (ℓ.1), o personagem T’Challa pode ser caracterizado tanto como um rei que é guerreiro quanto como um guerreiro que se tornou rei.
- 23 No texto, o termo “a estrela do filme **Pantera Negra**” (ℓ. 2 e 3) desempenha a mesma função sintática que a palavra
- Ⓐ “derivada” (ℓ.4).
- Ⓑ “avançada” (ℓ.8).
- Ⓒ “colonizada” (ℓ.7).
- Ⓓ “desenvolvida” (ℓ.8).

O termo *biopic* é utilizado para denominar um filme que dramatiza, em graus variados de exatidão histórica, a vida de alguma personalidade real importante. Na história do cinema, sobejam exemplos de *biopics* de músicos famosos, de contextos dos mais variados. Exemplos de cinebiografias de músicos clássicos incluem **Amadeus** (1984), que relata aspectos da vida do compositor austríaco Wolfgang Amadeus Mozart, supostamente contada por seu contemporâneo Antonio Salieri; **Immortal Beloved** (Minha amada imortal, 1994), um retrato bem elaborado da personalidade de Ludwig van Beethoven, a partir de uma carta de amor escrita pelo compositor e encontrada após sua morte; e **Coco Chanel e Igor Stravinsky** (2010), que conta a relação entre a famosa estilista francesa e o consagrado compositor russo. No cinema brasileiro, várias produções se baseiam na vida de músicos populares, como **Os dois filhos de Francisco** (2005), sobre a trajetória da dupla sertaneja Zezé Di Camargo e Luciano; **Gonzaga: de pai para filho** (2012), uma cinebiografia do rei do baião, Luís Gonzaga, que destaca o relacionamento conturbado do cantor com seu filho, o cantor e compositor Gonzaguinha; e **Elis** (2016), que retrata a carreira artística de Elis Regina, uma das maiores vozes da música brasileira.

Com relação às personalidades da música mencionadas no texto precedente, bem como aos diversos aspectos relacionados às informações nele contidas, julgue os itens seguintes.

- 24 Apesar de seu relacionamento conflituoso com o pai, Gonzaguinha foi seu sucessor musical, já que compôs músicas nos mesmos estilos que tornaram Luís Gonzaga famoso, especialmente o baião.
- 25 Embora tenha sido propagada inicialmente por uma série de duplas de cantores, a música sertaneja abandonou gradativamente o formato de duplas em favor de cantores solistas e de outras formações vocais.
- 26 Mozart faleceu antes de finalizar a composição de seu **Requiem**, que fora encomendado anonimamente por um aristocrata austríaco.
- 27 Stravinsky é considerado um dos maiores compositores do gênero do balé do século passado.
- 28 Em comparação a Beethoven, Mozart compôs mais sinfonias, mais concertos para piano e mais óperas, apesar de sua vida ter sido significativamente mais breve que a do músico alemão.
- 29 Assim como Luis Gonzaga, a cantora Elis Regina foi uma das principais representantes do baião no Brasil.
- 30 Enquanto produto e manifestação cultural do consumo de massa, a música não está conectada a identidade e localização geográfica, sendo os adeptos de um gênero musical consumidores de um produto massificado e desprovido de identidade.
- 31 Os filmes biográficos **Os dois filhos de Francisco** e **Gonzaga: de pai para filho** retratam elementos culturais de uma localização geográfica delimitada: ambos os filmes retratam a biografia de artistas nascidos em cidades do interior do país que migraram para os grandes centros urbanos e econômicos da região Sudeste.

Coco Chanel e Igor Stravinsky retrata a relação do compositor russo e do ícone da moda Coco Chanel. Suas roupas vestiram grandes atrizes de Hollywood, e seu estilo ditava moda em todo o mundo. Os seus *tailleurs* são referência até hoje. Além de confecções, desenvolveu perfumes com sua marca. Em 1921, criou o perfume que iria convertê-la em uma grande celebridade, o Chanel N° 5. Chanel e Stravinsky viveram um intenso romance quando ele, após a Revolução Russa, se exilou na França. A vida da estilista foi retratada no filme **Coco antes de Chanel**.

Considerando os múltiplos aspectos suscitados pelo texto anterior, julgue os itens que se seguem.

- 32 Nas cidades brasileiras, os espaços de consumo da cadeia produtiva da moda se territorializam nos distritos industriais onde o setor têxtil produz mercadorias em larga escala, nas áreas onde se encontram *shopping centers*, nas ruas e nos centros de comércio popular, nos empreendimentos de comércio de luxo e nas plataformas virtuais de compra e venda.
- 33 A cadeia produtiva da moda globalizada revela aspectos geográficos desiguais: enquanto as grandes marcas controladas por corporações transnacionais com sede em países ricos ditam o que será tendência na próxima estação e controlam os lucros dessa indústria, há diversas denúncias quanto à exploração de mão de obra infantil, sobretudo nos países subdesenvolvidos onde essas empresas terceirizam o trabalho ou instalam as suas fábricas.

Um gênero musical no Brasil que sabe se reinventar é o sertanejo. Os números provam que o método funciona: das cem músicas mais tocadas nas rádios em 2017, oitenta e sete delas eram músicas sertanejas. O gigante do *streaming* Spotify também observou que o gênero liderou com folga todos os principais *rankings* nacionais, tanto no *top 10* de artistas quanto de álbuns e de músicas. O termo música sertaneja deriva do recorte territorial denominado sertão. As origens dessa denominação de localização geográfica derivam da língua portuguesa trazida ao Brasil no período colonial.

Internet: <www.uol/entretenimento/especiais/musica-sertaneja> (com adaptações)

Considerando o texto precedente como motivador, julgue os itens que se seguem.

- 34 O sertão, enquanto recorte territorial, corresponde às regiões onde o clima semiárido predomina.
- 35 Diversas obras da literatura brasileira abordam o sertão como região pouco habitada e atrasada, entre elas **Os Sertões**, de Euclides da Cunha, que retrata o interior semiárido do Nordeste, e **Grande Sertão Veredas**, de Guimarães Rosa, que retrata a vida no cerrado ao norte de Minas Gerais.
- 36 Desde o período colonial, o termo sertão é usado em referência a localidades distantes do litoral; o termo sertanejo, por sua vez, denomina a população originária dessas localidades.

Durante décadas, as mulheres lutaram pelo direito ao voto. No Reino Unido, essa luta foi a mais ferrenha entre todos os países da Europa. No início do século XX, algumas mulheres chegaram a transgredir leis para conquistar seu direito ao voto, e o aparato do Estado respondia duramente, desfazendo manifestações a golpes e pauladas e encarcerando manifestantes. Apesar disso, o movimento continuou e, em 6 de fevereiro de 1918, foi aprovada uma lei que concedia às mulheres com idade acima de trinta anos e com determinado patrimônio o direito de participar de eleições. Somente dez anos depois, o direito de voto das mulheres foi igualado ao dos homens. A luta das mulheres inglesas pelo direito ao voto é retratada no filme **As sufragistas**, de 2015.

Peter Hille *A longa luta das sufragistas pelo direito de votar*
In: DW Brasil, 6/2/2018 Internet: <www.dw.com> (com adaptações)

Considerando o fragmento de texto apresentado e os diversos aspectos por ele suscitados, julgue os itens seguintes.

- 37 Embora no Brasil, o direito ao voto tenha sido conquistado pelas mulheres há quase um século, na década de 30 do século XX, elas continuam a ser minoria nos cargos eletivos no Congresso Nacional e nos governos dos estados.
- 38 Na Antiguidade Clássica, as mulheres tiveram papel central na política: tanto na Grécia, berço da democracia, quanto em Roma, berço do direito, elas ocupavam importantes funções administrativas no governo e nas assembleias, recebendo remuneração igual ou superior à dos homens que ocupavam cargos da mesma natureza.
- 39 O primeiro período apresenta a ideia central do texto.



Quino *Toda Mafalda* São Paulo: Editora Martins Fontes, p 217

Considerando a tirinha apresentada, que mostra uma reflexão da personagem Mafalda a respeito das mulheres, julgue os itens subsequentes.

- 40 A tirinha retrata como, historicamente, as mulheres têm sido relegadas a trabalhos predominantemente repetitivos e de caráter manual.
- 41 A personagem Mafalda recorre à ironia para apresentar uma crítica segundo a qual os trapos com os quais as mulheres lidam refletem, alegoricamente, a contribuição limitada, porém importante, que lhes coube ao longo da história da humanidade.
- 42 Na tirinha, a palavra “papel” é polissêmica tanto quanto a palavra “trapo”, e esse fato é explorado no texto com vistas à produção de seus sentidos.
- 43 No último quadrinho, a locução verbal “tem desempenhado” transmite uma noção de continuidade da ação verbal: a ação iniciada no passado se estende até o presente.

1 13 de maio

Enfim, lei. Nunca fui, nem o cargo me consentia ser propagandista da abolição, mas confesso que senti grande prazer quando soube da votação final do Senado e da sanção da regente. Estava na rua do Ouvidor, onde a agitação era grande e a alegria geral.

Um conhecido meu, homem de imprensa, achando-me ali, ofereceu-me lugar no seu carro, que estava na rua Nova, e ia enfileirar no cortejo organizado para rodear o paço da cidade, e fazer ovação à regente. Estive quase, quase a aceitar, tal era o meu atordoamento, mas os meus hábitos quietos, os costumes diplomáticos, a própria índole e a idade me retiveram melhor que as rédeas do cocheiro aos cavalos do carro, e recusei. Recusei com pena. Deixei-os ir, a ele e aos outros, que se juntaram e partiram da rua Primeiro de Março. Disseram-me depois que os manifestantes erguiam-se nos carros, que iam abertos, e faziam grandes aclamações, em frente ao paço, onde estavam também todos os ministros. Se eu lá fosse, provavelmente faria o mesmo e ainda agora não me teria entendido... Não, não faria nada; meteria a cara entre os joelhos.

Ainda bem que acabamos com isto. Era tempo. Embora queimemos todas as leis, decretos e avisos, não poderemos acabar com os atos particulares, escrituras e inventários, nem apagar a instituição da História, ou até da Poesia. (...)

14 de maio, meia-noite

Não há alegria pública que valha uma boa alegria particular. Saí agora do Flamengo, fazendo esta reflexão, e vim escrevê-la, e mais o que lhe deu origem.

Era a primeira reunião dos Aguiar; havia alguma gente e bastante animação. (...) A alegria dos donos da casa era viva, a tal ponto que não a atribuí somente ao fato dos amigos juntos, mas também ao grande acontecimento do dia. Assim o disse por esta única palavra, que me pareceu expressiva, dita a brasileiros: — Felicito-os.

— Já sabia? — perguntaram ambos.

Não entendi, não achei que responder. Que era que eu podia saber já, para os felicitar, se não era o fato público? Chamei o melhor dos meus sorrisos de acordo e complacência, ele veio, espraçou-se, e esperei. Velho e velha disseram-me então rapidamente, dividindo as frases, que a carta viera dar-lhes grande prazer. (...)

Eis aí como, no meio do prazer geral, pode aparecer um particular, e dominá-lo. Não me enfadei com isso; ao contrário, achei-lhes razão, e gostei de os ver sinceros. Por fim, estimei que a carta do filho postiço viesse após anos de silêncio pagar-lhes a tristeza que cá deixou. Era devida a carta; como a liberdade dos escravos, ainda que tardia, chegava bem.

Machado de Assis *Memorial de Aires*
Internet: <www.dominiopublico.gov.br>

A respeito do fragmento de texto apresentado, que compõe o romance **Memorial de Aires**, de Machado de Assis, e considerando os aspectos que ele suscita, julgue os itens de 44 a 53.

- 44 A recusa do narrador em juntar-se ao cortejo popular aponta, de forma metafórica, para um traço marcante da obra machadiana, o qual prenuncia o modernismo: a defesa da autonomia da literatura em relação aos temas sociais.
- 45 Ao afirmar que, caso houvesse participado da manifestação, não se “teria entendido” (ℓ. 19 e 20) ou “meteria a cara entre os joelhos” (ℓ.20), o narrador indica que, na opinião dele, a abolição não era motivo para tamanha celebração.
- 46 Embora tenha sentido “grande prazer” (ℓ. 3 e 4) com a abolição oficial da escravatura no Brasil, o narrador conclui de forma melancólica o trecho datado de 13 de maio, ao lamentar que a história brasileira permanecerá marcada pela adoção prolongada do sistema escravagista.

- 47 Apesar de a alegria demonstrada pelo casal Aguiar não ter sido provocada pela abolição da escravatura, mas pelo recebimento de uma carta, o narrador sugere a existência de algo comum entre esses dois eventos.
- 48 No trecho datado de 14 de maio, o realce dado aos sentimentos dos personagens, em detrimento do acontecimento político do dia anterior, revela a influência do movimento romântico na obra machadiana.
- 49 A população afrodescendente que se autodeclara negra está distribuída de forma homogênea por todo o território brasileiro e sua participação na população total tem diminuído nas últimas décadas, em razão da queda das taxas de fecundidade e natalidade no Brasil.
- 50 No Censo Demográfico e na Pesquisa Nacional por Amostra de Domicílios — ambos realizados pelo Instituto Brasileiro de Geografia e Estatística para levantamento de dados estatísticos e geográficos da população brasileira —, a cor do entrevistado é autodeclarada, ou seja, o próprio entrevistado se define no momento da pesquisa como branco, pardo, preto, amarelo ou indígena.
- 51 No primeiro período do segundo parágrafo, as duas ocorrências do pronome “me” referem-se ao narrador do texto e, em ambas, esse pronome desempenha a mesma função sintática.
- 52 A forma verbal “pode” está empregada, na linha 43, no sentido de **é permitido**.
- 53 O pronome “que”, em “a tristeza que cá deixou” (ℓ.47), retoma o termo “filho posticho” (ℓ.46).



Instituto Moreira Salles Internet: <fotografia ims com br>

Os dois registros imagéticos acima foram obtidos pelo fotógrafo brasileiro Marc Ferrez, na segunda metade do século XIX. Um foi realizado na cidade de Salvador, em 1884, e o outro, no Rio de Janeiro, em 1875. As fotografias, que receberam os títulos de **Negra com seu filho** e **Quitadeiras**, revelam duas faces da condição das mulheres negras, possivelmente escravizadas, no período próximo à abolição da escravatura.

Julgue os itens seguintes, com relação ao texto precedente e aos múltiplos aspectos suscitados por ele e pelas imagens apresentadas.

- 54 Neste ano, celebram-se os cento e trinta anos da abolição da escravidão no Brasil e, pela primeira vez, houve superação das desigualdades de gênero, classe e cor/raça na população brasileira, pois os indicadores de escolaridade e renda relativos às mulheres negras equipararam-se aos indicadores relativos a mulheres e homens brancos.
- 55 As mulheres negras escravizadas, denominadas de ganhadeiras ou escravas de ganho, participavam do funcionamento da economia das cidades brasileiras nos períodos colonial e imperial por meio do pequeno comércio, sendo obrigadas a dar a seus senhores uma quantia previamente estabelecida.
- 56 A correção gramatical e os sentidos originais do texto seriam preservados caso o primeiro período fosse reescrito da seguinte forma: Na segunda metade do século XIX, o fotógrafo brasileiro, Marc Ferrez, obteve os dois registros imagéticos acima.

Fala aos inconfidentes mortos

- 1 Treva da noite,
lanosa capa
nos ombros curvos
- 4 dos altos montes
aglomerados...
Agora, tudo
- 7 jaz em silêncio:
amor, inveja,
ódio, inocência,
- 10 no imenso tempo
se estão lavando...
- Grosso cascalho
13 da humana vida...
Negros orgulhos,
ingênua audácia,
16 e fingimentos
e covardias
(e covardias!)
- 19 vão dando voltas
no imenso tempo,
— à água implacável
- 22 do tempo imenso,
rodando soltos,
com sua rude
- 25 miséria exposta...
- Parada noite,
suspensa em bruma:
28 não, não se avistam
os fundos leitos...
Mas, no horizonte
- 31 do que é memória
da eternidade,
referve o embate
- 34 de antigas horas,
de antigos fatos,
de homens antigos.
- 37 E aqui ficamos
todos contritos,
a ouvir na névoa
- 40 o desconforme,
submerso curso
dessa torrente
- 43 do purgatório...
Quais os que tombam,
em crime exaustos,
- 46 quais os que sobem,
purificados?

Cecília Meireles In: **Romanceiro da Inconfidência** Rio de Janeiro: Nova Fronteira, 1989, p. 278-9

O poema **Fala aos inconfidentes mortos** encerra a obra **Romanceiro da Inconfidência**, na qual Cecília Meireles aborda o importante episódio histórico acontecido em Minas Gerais. Acerca desse poema e de aspectos a ele relacionados, julgue os itens de 57 a 61 e assinale a opção correta no item 62, que é do tipo C.

- 57 Na construção “se estão lavando” (v.11), verifica-se um padrão de colocação pronominal que não é comum no português brasileiro atual.
- 58 Apesar de o título do poema remeter a um momento histórico específico, Cecília Meireles coteja esse episódio com uma perspectiva temporal mais ampla, conforme se infere dos versos “no imenso tempo” (v. 10 e 20) e “do tempo imenso” (v.22).

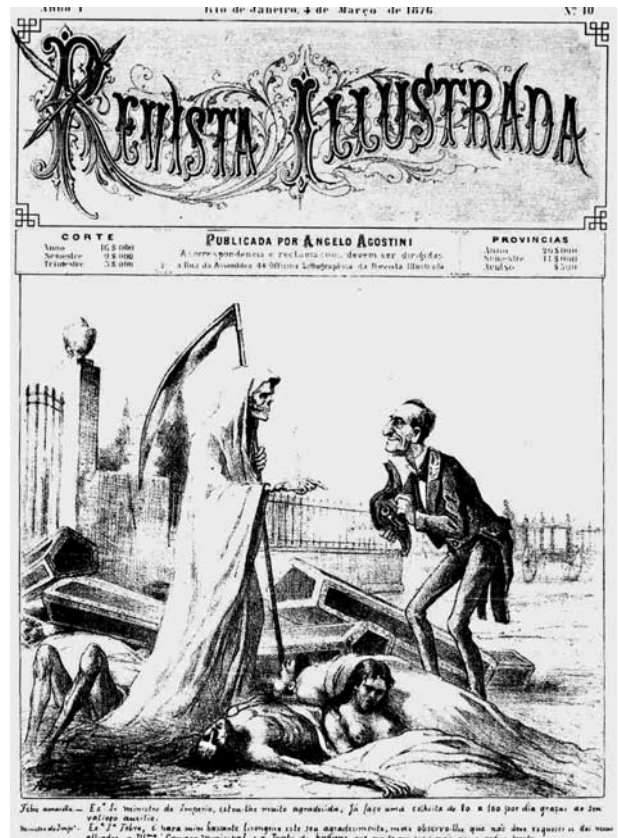
- 59 Entre os aspectos de estilo que justificam a inserção desse poema no movimento modernista, destacam-se o emprego de versos curtos e a ausência de musicalidade, decorrente da não utilização de rimas.
- 60 A ênfase dada a “covardias” (v.18) expressa um posicionamento subjetivo do eu lírico acerca de aspectos do episódio tematizado.
- 61 Ao concluir o poema com perguntas, o eu lírico indica que não lhe cabe o julgamento definitivo dos envolvidos na Conjuração Mineira.
- 62 Uma das características frequentemente associadas à obra poética de Cecília Meireles é a recuperação de certos elementos típicos da poesia simbolista, o que se observa, no poema **Fala aos inconfidentes mortos**, na
- A** temática escolhida, a qual é associada a poetas como Tomás Antônio Gonzaga e Cláudio Manuel da Costa.
- B** regularidade da métrica e no emprego de vocabulário refinado.
- C** primazia dada às emoções do eu lírico, por meio de referências a sentimentos como amor, ódio, inveja e orgulho.
- D** rica evocação de imagens visuais pela menção a elementos como “Treva” (v.1), “bruma” (v.27) e “névoa” (v.39), por exemplo.

O filme **1492: a conquista do paraíso**, de Ridley Scott, aborda a conquista da América pelos europeus. O filme retrata de forma controversa Cristóvão Colombo: ora como um homem brutal, ora como magnânimo. O trabalho indígena forçado é abordado, mas o papel crucial de Colombo nele é obscurecido. Para muitos indígenas, reverenciar a figura de Colombo equivale a reverenciar a figura de Hitler na perspectiva da civilização ocidental. Ele foi responsável direto pela morte de aproximadamente 50 mil pessoas. Vinte e um anos após sua chegada, 8 milhões de indígenas haviam sido mortos.

Ella Shohat e Robert Stam *Crítica da imagem eurocêntrica*
São Paulo: Cosac Naify, 2006, p 103-4 (com adaptações)

Considerando o texto apresentado e os aspectos históricos a ele relacionados, julgue os itens seguintes.

- 63 A resistência à invasão europeia não foi suficiente para impedir o extermínio de vários povos indígenas na América e, atualmente, diversos Estados e sociedades americanos continuam a desrespeitar os territórios e direitos indígenas.
- 64 Depois da reconquista da península Ibérica pelos reinos cristãos — processo que ainda não tinha sido finalizado quando aconteceram as viagens de Cristóvão Colombo até a América —, após séculos de presença islâmica naquela área, as influências muçulmanas foram rapidamente apagadas da história e da cultura local.
- 65 Os maias possuíam diversificados conhecimentos em arquitetura, matemática e astronomia, além de um sistema próprio de escrita, e aplicavam esses saberes para a construção de cidades, de pirâmides, de obras de engenharia e de seu complexo sistema de calendários.
- 66 Conclui-se do texto que a representação histórica positiva de Cristóvão Colombo, decorrente da reverência aos seus feitos, é compartilhada pelas populações indígenas americanas.



Capa da *Revista Ilustrada*, de 4/3/1876, que noticiava a epidemia de febre amarela na cidade do Rio de Janeiro. Internet: <www.memoria.bn.br>

Há estimativas de que, no verão de 1849-1850, mais de um terço dos 266 mil habitantes da cidade do Rio de Janeiro tenham contraído febre amarela. O número oficial de mortos nessa primeira epidemia chegou a 4.160 pessoas, mas houve quem falasse em 10 mil, 12 mil, 15 mil vítimas fatais. Mergulhados na doença e no sofrimento, os habitantes da Corte passaram a discutir as causas do aparecimento da febre amarela. Não faltou quem defendesse, nas colunas de jornais, a ideia de que o vômito preto era causado pelo “anjo da morte que Deus enviou” e que a “cólera divina” fora despertada pelos vícios e pecados da população. Por outro lado, as autoridades médicas relacionavam a epidemia com as péssimas condições sanitárias da cidade.

Sidney Chalhouh *Cidade febril* São Paulo: Companhia das Letras, 1996, p 60-6 (com adaptações)

Considerando o texto e a imagem, que mostra a capa da **Revista Ilustrada**, de 4/3/1876, apresentados acima, julgue os itens 67 e 68 e faça o que se pede nos itens 69 e 70, que são do **tipo C**.

- 67 Quanto às causas da febre amarela, o texto apresenta um embate entre explicações de ordem religiosa, defendidas pela população geral, e explicações de ordem científica, defendidas por autoridades da área de saúde.
- 68 É possível inferir do texto que, antes do surto de febre amarela que atingiu o Rio de Janeiro no verão de 1849-1850, os habitantes da Corte não discutiam as causas desse mal.
- 69 Assinale a opção que apresenta a tipologia textual que predomina no texto apresentado.
- A** argumentativa
- B** descritiva
- C** expositiva
- D** narrativa

70 Considerando a temática do texto e da imagem apresentados, assinale a opção correta.

- A A Revolta da Vacina, ocorrida no Rio de Janeiro, em 1904, foi resultado da insatisfação popular causada pela recusa dos governantes em autorizar a vacinação da população contra a varíola e a febre amarela.
- B A partir da divulgação de textos de opinião e imagens, como a que ilustra a capa da referida **Revista Ilustrada** publicada em 4/3/1876, os jornais cariocas buscavam desmistificar a crença de que a febre amarela fosse causada por ação divina.
- C A peste bubônica, embora tenha sido a maior epidemia ocorrida na Europa medieval, causou baixa mortalidade, devido às boas condições sanitárias das cidades europeias.
- D As doenças trazidas pelos europeus à América, como a varíola, a gripe e o sarampo, foram a causa da morte de milhões de indígenas, o que impactou uma considerável queda demográfica das populações autóctones.

1 A Primeira Guerra Mundial não resolveu nada. As
esperanças que gerou — de um mundo pacífico e democrático
e de retorno do crescimento da economia mundial — logo
4 foram frustradas. O passado estava fora de alcance, o futuro
fora adiado, o presente era amargo, a não ser por uns poucos
anos passageiros em meados da década de 20.

Eric Hobsbawm **A era dos extremos** O breve século XX, 1914-1991 São Paulo: Companhia das Letras, 2000, p. 59 (com adaptações)

Considerando o fragmento de texto anterior, julgue os itens 71 e 72 e faça o que se pede no item 73, que é do **tipo C**.

- 71 A palavra “logo” (l.3) classifica-se, no texto, como advérbio e exprime o mesmo sentido de **imediatamente**.
- 72 O terceiro período do texto apresenta informações que desenvolvem a ideia apresentada no segundo período.
- 73 A respeito dos acontecimentos históricos de que trata o fragmento de texto, assinale a opção correta.
 - A Os turcos, responsáveis pelo genocídio de mais de 1 milhão de armênios, aproveitaram-se da vitória final na Primeira Guerra Mundial para expandir o Império Turco-Otomano até os Bálcãs.
 - B O Tratado de Versalhes, firmado após a Primeira Guerra Mundial, permitiu que a Alemanha preservasse seu domínio colonial sobre extensas regiões da África, entre elas os atuais países de Camarões, Namíbia e Tanzânia.
 - C Após a Primeira Guerra, a divisão do Oriente Médio foi marcada pela ação imperialista da França e da Inglaterra, que mantiveram a Palestina na posse dos árabes, o que impediu o retorno de judeus para a área.
 - D A ascensão de regimes fascistas na Alemanha, na Itália e na Espanha no período entreguerras foi um dos desdobramentos dos efeitos da Primeira Guerra Mundial, da expansão do socialismo e da grave crise econômica vivida nesse período.

1 O mal banal caracteriza-se pela ausência do
pensamento. O praticante do mal se submete de tal forma a
uma lógica externa, que não enxerga a sua responsabilidade
4 nos atos que pratica. Quem pensa resiste à prática do mal. Ao
relacionar o mal ao vazio reflexivo, a filósofa Hannah Arendt
aponta para uma possível compreensão da violência nas
7 sociedades contemporâneas, nas quais o mal se realiza na
banalidade, na injustiça e nas radicais práticas de violência
contra apátridas, imigrantes, mulheres, desempregados,
10 indígenas, negros, homossexuais, crianças, idosos e a natureza.

Odílio Alves Aguiar **Violência e banalidade do mal** *In: Cult*, n.º 9, ano 21, edição especial, jan./2018, p. 31 (com adaptações)

Considerando o trecho de texto precedente, julgue os itens 74 e 75 e faça o que se pede no item 76, que é do **tipo C**.

- 74 O trecho “que não enxerga a sua responsabilidade nos atos que pratica” (l. 3 e 4) constitui uma oração adjetiva que modifica o termo “lógica externa” (l.3).
- 75 Os imigrantes de diversos países latino-americanos, como Haiti e Venezuela, e de países em situação de conflito e pobreza, como a Síria, recém-chegados ao Brasil encontram obstáculos para se inserir legalmente no mercado de trabalho, especialmente por causa da dificuldade em aprender a língua portuguesa e do preconceito por serem refugiados de países pobres.
- 76 No que se refere ao trecho de texto apresentado e à história dos regimes autoritários no Brasil e no mundo, assinale a opção correta.
 - A Ao longo da década de 70 do século XX, tanto países europeus, como Portugal e Espanha, quanto países sul-americanos, como Uruguai e Chile, retornaram à via democrática após anos de submissão a regimes militares ditatoriais.
 - B Infere-se do texto que o “mal banal” (l.1) não é responsabilidade de quem o pratica, mas resultado de uma lógica externa; logo, o holocausto de judeus e a escravização de africanos podem ser considerados resultados não da ação de sujeitos históricos, mas dos sistemas vigentes à época em que tais eventos ocorreram.
 - C O nazismo, surgido no período entreguerras, pode ser caracterizado pelos seguintes elementos: mobilização das massas pelo uso dos sistemas de educação e de propaganda; nacionalismo; anticomunismo; racismo; e crítica à arte moderna, considerada degenerada.
 - D A história política brasileira possuiu momentos marcados pelo autoritarismo, como o Estado Novo de Getúlio Vargas (1937–1945) e a Ditadura Militar (1964–1985), a qual conheceu um período de breve retorno democrático com a edição do AI 5, em 1968.



Internet: <www.operamundi.uol.com.br>

- 77 Considerando a charge precedente, que retrata o contexto geopolítico envolvendo a guerra na Síria, assinale a opção correta.
- A** A China tem intervindo militarmente no conflito, em apoio ao regime sírio de Bashar al-Assad, o que, na charge, é representado pelo urso.
- B** Na guerra na Síria, países como Irã, Arábia Saudita e Turquia oferecem apoio militar ao regime de Bashar al-Assad, enquanto Israel e Líbano apoiam os grupos rebeldes.
- C** Embora os Estados Unidos da América permaneçam neutros em relação ao conflito na Síria, o temor de que essa guerra desestabilize o Oriente Médio pauta a atual política externa norte-americana.
- D** Entre os grupos contrários ao regime de Bashar al-Assad envolvidos no conflito na Síria estão a frente rebelde AlNusra, considerada terrorista pelo Ocidente, e o ISIS, grupo jihadista islamita formado por terroristas provenientes de diversos países.



- 1 Uma jovem sorri para o fotógrafo. À primeira vista,
nada na imagem indica as circunstâncias da tomada. O sorriso
poderia evocar uma fotografia qualquer, registrada em
4 ambiente acolhedor. Nada nos diz que essa moça é, no
momento dessa imagem, prisioneira da polícia política
portuguesa e o fotógrafo é um agente policial a serviço da mais
7 longa ditadura da Europa Ocidental, iniciada em 1926 e
derrubada em 1974 pela chamada Revolução dos Cravos. É
uma imagem que integra o cadastro de fotografia da PIDE
10 (Polícia Internacional e de Defesa do Estado). O que restou
desse cadastro foi parcialmente retomado no documentário **48**,
exibido e premiado em 2010. O filme associa imagens dos
13 então prisioneiros aos seus próprios comentários e contribui
para inscrever, na atualidade, dimensões do passado salazarista
que foram rapidamente varridas da história e da memória
16 portuguesa: ninguém foi julgado por tantas perseguições,
torturas, assassinatos.

Consuelo Lins, Luiz Augusto Rezende e Andréa França. *A noção de documento e a apropriação de imagens de arquivo no documentário ensaístico contemporâneo*. In: *Revista Galáxia*, n.º 21, p. 55, jun/2011 (com adaptações)

Tendo o texto e a imagem precedentes como referências iniciais, julgue os itens que se seguem.

- 78 Tanto as imagens e os testemunhos orais de prisioneiros quanto os arquivos policiais são considerados fontes para a pesquisa histórica, sobretudo porque permitem o reconhecimento de diferentes memórias sobre dado evento ou contexto.
- 79 As produções cinematográficas, tal como o documentário **48**, consistem de narrativas ficcionais e, por isso, não servem de material para pesquisa e ensino de história, ao contrário do que ocorre com as fotografias, como as que compõem o cadastro da PIDE, que representam objetivamente a realidade e transmitem com exatidão um evento em dado momento histórico.
- 80 As consequências da ditadura militar no Brasil (1964–1985) diferenciam-se dos efeitos do período salazarista em Portugal por dois motivos: pela permanência da memória das violências praticadas, o que até hoje impede manifestações de apoio à ditadura no Brasil; e pela criação da Comissão Nacional da Verdade, que possibilitou o julgamento e a prisão dos militares envolvidos em crimes de tortura no país.
- 81 Após a crise econômica de 2008, Portugal submeteu-se a uma política de restrição dos gastos públicos imposta pelo Fundo Monetário Internacional, pela União Europeia e pelo Banco Central Europeu, a qual aprofundou a crise no país, uma vez que a desindustrialização e a ausência de investimentos estrangeiros tornou-o ainda mais dependente dos empréstimos dos países centrais da Europa, como França, Reino Unido e Alemanha.
- 82 O último período do texto apresenta as causas que levaram à premiação, em 2010, do documentário **48**.
- 83 As vírgulas que isolam os termos “no momento dessa imagem” (ℓ. 4 e 5) e “na atualidade” (ℓ.14) foram empregadas em razão da mesma regra de pontuação.
- 84 A correção gramatical do texto seria preservada caso o adjetivo “portuguesa” (ℓ.16) fosse flexionado no plural — **portuguesas**.

A tragédia revela o desejo do herói em busca de segurança e felicidade, entretanto, em sua caminhada, ele se dirige a um destino maior que suas forças, sucumbindo à desgraça. Em **Édipo Rei** e em **Hamlet**, o ato trágico inaugural se estrutura em torno da figura paterna. As duas tragédias encenam a violação da lei de proibição do assassinato do pai (parricídio). A transgressão da lei instaura o ato trágico, que produz a consequência de se habitar um mundo desgovernado, pois a lei — não matar o pai — porta a estrutura fundante da civilização. Essas duas tragédias foram motivo de interesse para o fundador da psicanálise, Freud, que via nelas o retorno do recalcado. A vingança nesses textos é mais antiga do que mostram as tragédias: trata-se de desejos recalçados que polarizam a criança entre o amor e o ódio pelo pai. O conflito encenado no palco produz no espectador um sentimento de identificação que ele aceita como parte de sua realidade, o que já fora estudado pelo filósofo grego Aristóteles como parte do seu conceito de catarse.

Tendo esse texto como referência inicial, julgue os itens seguintes, a respeito dos gêneros teatrais.

- 85 A comédia corresponde a uma forma de teatro oposta à tragédia, na medida em que se preocupa em dar forma a personagens cujas peripécias conduzam ao riso e a um desfecho feliz, além de possuir um forte apelo popular.
- 86 O **Teatro do oprimido**, de Augusto Boal, propõe-se a colocar o sujeito como protagonista de sua realidade, tanto em nível estético quanto político.

- 87 A dramaturgia idealista de Nelson Rodrigues condena a transgressão dos valores burgueses e familiares, sendo repleta de uma tensão entre o trágico e o melodrama folhetinesco.
- 88 Conforme o método empírico e pragmático de Stanislavski, o teatro é a expressão do formalismo e a mecanização da representação: a vida interior é valorizada por sua significação, sempre superior aos estereótipos.
- 89 **Édipo Rei** é um exemplo da noção de tragédia tal como teorizada pelo filósofo grego Aristóteles em **A poética**, uma vez que o conflito do herói tebano produz no espectador um processo de identificação com a trajetória do herói.
- 90 O herói trágico representa, de modo geral, o fundamento da filosofia de Nietzsche, uma vez que, no processo de expansão da sua vontade de potência, não inclui a possibilidade de seu próprio perecimento.

Texto I

1 No filme **Eu, Robô**, um policial encarregado de investigar o assassinato de um humano supostamente cometido por uma máquina interroga um robô. Esse policial demonstra, desde o início do filme, uma atitude de reprovação em relação ao desenvolvimento tecnológico dessas máquinas. Na cena do interrogatório, ocorre o seguinte diálogo entre o policial e o robô.

7 Policial: Por que se escondeu na cena do crime?

Robô: Eu tive medo.

Policial: Robôs não sentem medo. Eles não sentem nada. Não sentem fome, não sentem sono.

Robô: Eu tenho. E tenho até mesmo sonhos.

Policial: Seres humanos é que têm sonhos. Até cães têm sonhos. Você não. Você é só uma máquina. Uma imitação da vida. Um robô consegue compor uma sinfonia? Um robô consegue pintar uma bela obra-prima?

16 Robô: Você consegue?

(O policial fica em silêncio, constrangido).

Texto II

1 É preciso estender os dedos, completamente, nessa direção e fazer o ensaio de captar essa assombrosa *finesse* — de que o valor da vida não pode ser avaliado. Por um vivente não, porque este é parte interessada, e até mesmo objeto de litígio, e não juiz; por um morto não, por outra razão. Da parte de um filósofo, ver no valor da vida um problema permanece, dessa forma, até mesmo uma objeção contra ele, um ponto de interrogação diante de sua sabedoria, uma falta de sabedoria.

F Nietzsche *Crepúsculo dos ídolos* O problema de Sócrates, #2

Tendo como referência os fragmentos de texto apresentados e considerando as noções filosóficas de natureza humana e a noção de vida em Nietzsche, julgue os itens de **91 a 95** e assinale a opção correta nos itens **96 e 97**, que são do **tipo C**.

- 91 Do diálogo mostrado no texto I infere-se que o policial, ao afirmar que um robô é “Uma imitação da vida” (ℓ. 13 e 14), concebe a “vida” de uma maneira determinada.
- 92 Na fala do robô no texto I, a indagação “Você consegue?” (ℓ.16) é um exemplo de sofisma da composição, que consiste em um vício de raciocínio que atribui a um todo aquilo que seja característica de suas partes.
- 93 O conceito filosófico de humano, contrariamente a outros conceitos da filosofia, conserva estabilidade ao longo da história, pois sempre esteve relacionado à dimensão biológica que define os seres humanos como espécie.
- 94 Da frase “O ser humano não pode não ser livre”, de Sartre, conclui-se que toda existência livre é um ser humano, à luz da filosofia sartriana.
- 95 No texto I, a forma de o policial conduzir o interrogatório — a partir da perspectiva de que o robô não é humano — é eticamente adequada, pois deriva de sua crença de que não há humanidade possível nessas máquinas.
- 96 Do trecho “Da parte de um filósofo, ver no valor da vida um problema permanece, dessa forma, até mesmo uma objeção contra ele” (ℓ. 5 a 7), do texto II, depreende-se que, para Nietzsche,
- Ⓐ o valor da vida não é um tema filosoficamente relevante.
 - Ⓑ a vida não tem valor.
 - Ⓒ o ponto de partida da filosofia é a vida.
 - Ⓓ o desenvolvimento de uma ética que valorize a vida é necessário.
- 97 Considerando-se a filosofia nietzschiana, um robô seria uma “Uma imitação da vida” (ℓ. 13 e 14 do texto I), ou seja, não seria vida autêntica, por não ser dotado de
- Ⓐ liberdade.
 - Ⓑ vontade de potência.
 - Ⓒ habilidades características do ser humano.
 - Ⓓ uma moral.



Cena extraída da publicidade da série **Black Mirror** Internet: < www.netflix.com >

Considerando essa imagem, extraída da publicidade da série **Black Mirror**, julgue os itens que se seguem.

- 98 Os recursos de montagem fotográfica e cinematográfica usados na produção dessa cena, que aponta para um futuro distópico ou de utopia negativa, remetem às explorações dos artistas surrealistas do começo do século XX, cujas obras também reproduziam situações absurdas, ilógicas, oníricas ou ambíguas.
- 99 A perspectiva da cena situa o olhar do espectador no chão e cria uma ilusão de profundidade a partir das linhas de fuga formadas pelas janelas dos prédios e pela disposição das pessoas. Essas linhas convergem para o ponto de fuga, que se encontra no alto da nuvem de fumaça, para onde as pessoas apontam o aparelho celular.
- 100 Depreende-se dessa imagem que a tecnologia de informação, presente em aparelhos celulares que filmam e gravam o fenômeno geográfico, é um recurso que permite que o sujeito liberte-se da alienação produzida pelas imagens dos meios de comunicação.
- 101 O fenômeno geográfico representado na imagem é virtual e característico da chamada sociedade do espetáculo, na qual todo e qualquer fenômeno que ocorra no espaço geográfico é amplamente filmado, fotografado, registrado e manipulado, tornando-se, assim, um produto informacional a ser consumido.

A imaginação sociológica permite-nos compreender a história e a biografia e as relações entre ambas dentro da sociedade. Essa é a sua tarefa e a sua promessa. Nenhum estudo social que não se volte ao problema da biografia, da história e de suas interligações dentro de uma sociedade completará a sua jornada intelectual, pois essa imaginação é a capacidade de passar de uma perspectiva a outra — da política para a psicológica; do exame de uma única família para a análise comparativa dos orçamentos nacionais do mundo; da escola teológica para a estrutura militar; de considerações de uma indústria petrolífera para estudos da poesia contemporânea.

Charles Wright Mills **A promessa** In: Charles Wright Mills **A imaginação sociológica** Trad. Waltensir Dutra Rio de Janeiro: Zahar Editores, 1982, p. 12-3 (com adaptações)

Com base no excerto de texto precedente, julgue os itens de **102 a 105** e assinale a opção correta no item **106**, que é do **tipo C**.

- 102 No fragmento, o autor elenca diferentes formas de manifestação da “imaginação sociológica” e as considera como atribuições do cientista social.
- 103 A compreensão das relações entre história e biografia pode ser entendida como expressão de um binômio que adquiriu bastante relevância na investigação e na teorização sociológicas: a relação entre indivíduo e sociedade.

- 104 No texto, o autor delimita os temas de maior relevância para os estudos sociológicos do período em que ele escrevia e que, portanto, deveriam tornar-se prioridade da investigação científica.
- 105 De acordo com o autor do texto, o estudo social é interdisciplinar.
- 106 A palavra “análise” é formada a partir do mesmo processo de derivação pelo qual se forma a palavra
- A “estudo”.
- B “interligações”.
- C “capacidade”.
- D “orçamentos”.

1 A cibercultura propõe uma forte questão antropológica: repensar a dimensão do corpo. As tecnologias numéricas, as interfaces e as redes de comunicação oferecem

4 novas formas de vida — o denominado pós-biológico. Nesse contexto, a ciberarte se caracteriza por ser uma arte totalmente comportamental, que envolve o corpo em ação. A arte

7 interativa, marcada pelos avanços das tecnologias da microinformática, oferece tipos de comunicação em que o corpo conectado a tecnologias provoca diferentes

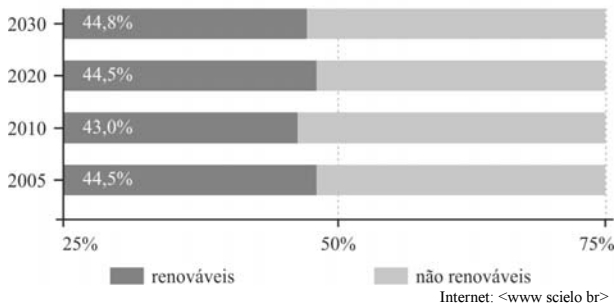
10 comportamentos do sistema artificial, gerando-se comunicações em uma zona que mescla, em níveis viscerais e vitais, o natural, o artificial e o virtual tecnológico.

Diana Domingues **A vida com as interfaces da era pós-biológica: o animal e o humano** In: Diana Domingues (Org.) **Arte e vida no século XXI: tecnologia, ciência e criatividade** São Paulo: Editora UNESP, 2003, p. 95-6 (com adaptações)

No que se refere ao texto apresentado e aos múltiplos aspectos a ele relacionados, julgue os itens de **107 a 113**.

- 107 O corpo é a principal preocupação da ciberarte, definida como um movimento artístico que valoriza retratos pintados de corpos em ação para efeitos de comunicação massiva por meio de revistas digitais que divulgam obras de arte pela Internet.
- 108 A interatividade da ciberarte se dá na simbiose entre o espectador e as máquinas, diferentemente da interatividade dos *happenings*, das *performances* e das instalações vídeo-arte e *mail-arte* das décadas de 60 e 70 do século XX, que incluíam a participação do espectador na obra de arte.
- 109 Ao explorar e refletir sobre outras formas de sentir, pensar e atuar no contato com máquinas, as pesquisas realizadas pelos artistas da ciberarte contribuem principalmente nos campos da biologia, biotecnologia, informática, sociologia e comunicação.
- 110 O texto define ciberarte como forma de arte que privilegia o movimento e a interação e estabelece uma contraposição entre esse tipo de arte e formas de arte estáticas.
- 111 A oração “repensar a dimensão do corpo” (l.2) ajuda o leitor a construir a referência do termo “uma forte questão antropológica” (l. 1 e 2).
- 112 A cibercultura emerge no espaço virtual característico da cultura de massa globalizada e se relaciona diretamente com as dinâmicas do espaço geográfico em seus aspectos territoriais, culturais e econômicos.
- 113 O uso de tecnologias produzidas pela ciência e disseminadas pelas corporações capitalistas de mercado é uma das características do meio técnico-científico informacional que representa a etapa atual do sistema capitalista de produção e transformação do espaço geográfico.

evolução da participação das fontes renováveis na matriz energética Brasil – 2005-2030



Tendo como referência inicial o gráfico anterior, que mostra a evolução da participação das fontes de energia renováveis na matriz energética brasileira no período de 2005 até 2030, faça o que se pede no item 114, que é do tipo D.

114 Explique o que é energia renovável e aponte as principais fontes de energia renovável empregadas no Brasil.

1	
2	
3	
4	
5	
6	
7	
8	
9	
10	

O espaço reservado acima é de uso opcional, para rascunho. Não se esqueça de transcrever sua resposta para o **Caderno de Respostas**.

Há um tempo atrás se falava de bandidos
 Há um tempo atrás se falava em solução
 Há um tempo atrás se falava em progresso
 Há um tempo atrás que eu via televisão
 [...]
 Banditismo por pura maldade
 Banditismo por necessidade
 Banditismo por uma questão de classe

Chico Science & Nação Zumbi **Banditismo por uma questão de classe** Álbum: *Da lama ao caos* 1994

No que se refere a esse trecho da música de Chico Science & Nação Zumbi, julgue os itens de 115 a 119.

115 A letra da música discute os motivos do banditismo, buscando não reduzi-lo a aspectos de maldade ou de necessidade, mas, sim, considerando-o como resultado de dinâmicas socialmente produzidas.

- 116 Infere-se da letra da música que o progresso seria a única solução possível para a superação do banditismo e, conseqüentemente, das questões de classe.
- 117 Em “Há um tempo atrás”, expressão que se repete nos quatro primeiros versos do trecho da canção apresentado, constam duas formas de fazer referência ao tempo passado.
- 118 A referência do agente da forma verbal “falava”, nos três primeiros versos do trecho apresentado, é indefinida.
- 119 A variação no emprego de preposições nos complementos da forma verbal “falava”, nos três primeiros versos, constitui um desvio à norma padrão da língua portuguesa, contudo sua ocorrência é aceita, nesse caso, por ser a canção um gênero textual caracterizado por marcas linguísticas típicas da modalidade oral.



A imagem precedente mostra as rotas aéreas entre Brasil e Portugal, bem como outras rotas que interligam a capital portuguesa, Lisboa, a outros países na África, na América e na Europa. Grande parte do trajeto aéreo entre Brasília e Lisboa é feita sobre o Oceano Atlântico e o percurso demora 9 horas para ser cumprido. Em Portugal, entre os meses de março a outubro de cada ano, vige o horário de verão e os relógios são adiantados em uma hora em relação ao fuso horário local. Enquanto o horário de verão está suspenso tanto no Brasil quanto em Portugal, a diferença entre os fusos horários de Brasília e Lisboa é de 3 horas.

Considerando as informações apresentadas no texto, assinale a opção correta no item 120, que é do tipo C.

- 120 Caso um avião comercial parta, em 4/6/2018, do aeroporto de Brasília, às 17:00 horas (horário local), com destino a Lisboa, a previsão é que o pouso ocorra, no horário de Lisboa, às
 - A 02:00 horas da madrugada.
 - B 05:00 horas da madrugada.
 - C 06:00 horas da manhã.
 - D 07:00 horas da manhã.