



Universidade de Brasília

2.º Vestibular 2005

Prova de **Habilidades Específicas**

Música

(Bacharelado) e

Educação Artística:

Música

(Licenciatura)



UNIVERSIDADE DE BRASÍLIA
Criando Oportunidades para Realizar Sonhos

Teste Escrito

Aplicação: 15/5/2005 **Manhã**

máscara

máscara


Nome: _____

Inscrição: _____

Assinatura: _____

LEIA COM ATENÇÃO AS INSTRUÇÕES NO VERSO. 


INSTRUÇÕES

- 1 Este caderno é constituído de **quatorze** questões.
- 2 Caso o caderno de prova esteja incompleto ou tenha qualquer defeito, solicite ao fiscal de sala mais próximo que tome as providências cabíveis.
- 3 Esta prova contém dois tipos de questões: questões que envolvem reconhecimento auditivo (questões de 1 a 11), identificadas pelo ícone , e questões que podem ser respondidas diretamente, sem o auxílio de gravação (questões de 12 a 14).
- 4 Os trechos musicais de I a XVI serão executados em seqüência e sem interrupção, uma vez no início da prova e outra após decorrida a metade do tempo da prova. Cada trecho musical será tocado três vezes seguidas. Na gravação, já estão incluídos os intervalos de silêncio necessários entre cada trecho, para que o candidato possa responder às questões. A gravação inclui também uma campainha de alerta após cada período de silêncio, para indicar o início de um novo trecho ou de sua repetição.
- 5 O candidato deve ler, antes da execução de cada trecho musical, o enunciado da(s) questão(ões) correspondente(s), de modo a estar preparado para identificar os elementos solicitados.
- 6 O candidato poderá utilizar as páginas de rascunho pautadas fornecidas. Entretanto, somente as respostas transcritas para os espaços de resposta da prova serão corrigidas. Não serão avaliadas respostas escritas em local indevido.
- 7 Não serão prestadas informações a respeito das questões além daquelas contidas nesta folha e no caderno de provas.
- 8 A duração da prova é de **quatro horas**, já incluído o tempo destinado à identificação — que será feita no decorrer do teste.
- 9 Durante o teste, o candidato não deverá se levantar ou se comunicar com outros candidatos.
- 10 Nenhuma folha deste caderno pode ser destacada.
- 11 É vedado o uso de material de consulta bem como o empréstimo de material no decorrer do teste, mesmo tratando-se de material de candidato que já tenha terminado o teste.
- 12 Ao término do teste, chame o fiscal de sala mais próximo e devolva-lhe o caderno de provas. Após esse procedimento, retire-se do local do teste.
- 13 A desobediência a qualquer uma das recomendações constantes nas presentes instruções poderá implicar a anulação do teste do candidato.
- 14 No dia **2/6/2005**, o resultado da prova de habilidades específicas será divulgado nos quadros de avisos do Departamento de Música e na Internet, no endereço <http://www.cespe.unb.br>.

Nas questões de 1 a 14, responda de acordo com o comando de cada uma delas. Observe que, nas questões 2, 4, 7 e 13, você deverá assinalar com um **X** o quadrado correspondente à única opção correta. Em cada uma dessas questões, a ausência de marcação ou a marcação de mais de uma opção acarretará pontuação nula na respectiva questão. Com exceção para as questões de redação livre (1, 10 e 14), nas demais questões, para cada item, assinale com um **X** o quadrado correspondente ao código **C**, caso julgue o item **CERTO**, ou o quadrado correspondente ao código **E**, caso julgue o item **ERRADO**. A ausência de marcação ou a marcação de ambos os campos, nessas questões, acarretará pontuação nula no respectivo item.


MÚSICA

QUESTÃO 1

 **Ouçá atentamente o trecho musical I** e transcreva-o, por completo e sem rasura, para o pentagrama abaixo, destinado à versão definitiva. O espaço reservado para rascunho, na última página deste caderno de prova, é de uso opcional.

(valor da questão: 1,8 ponto)

QUESTÃO 2

 **Ouçá com atenção o trecho musical II** e assinale a opção que corresponde ao período histórico-estilístico a ele associado.


- A G Renascentista
- B G Clássico
- C G Barroco
- D G Medieval

(valor da questão: 0,5 ponto)

QUESTÃO 3

Provoca espanto o extraordinário desenvolvimento da vida musical na Capitania das Minas Gerais durante o século XVIII. Em pleno sertão, distante do litoral e infinitamente longe dos centros culturais da Europa, surgiu aí uma atividade musical intensa, de alto nível de execução e criação.

Bruno Kiefer. *História da Música Brasileira*. Porto Alegre: Movimento, 1977.


 **Ouçá atentamente o trecho musical III**. Considerando o trecho executado e o texto acima, julgue os itens a seguir.

- | | |
|----------|--|
| C | E |
| 1 | <input type="checkbox"/> G O trecho musical III é uma obra musical do período romântico, o que é confirmado pela forte presença de metais na orquestração. |
| 2 | <input type="checkbox"/> G O trecho musical III ilustra uma tendência musical de explorar elementos tipicamente brasileiros. |
| 3 | <input type="checkbox"/> G A intensa atividade musical à qual o texto se refere está relacionada à riqueza produzida pela mineração do ouro e diamantes na região. |
| 4 | <input type="checkbox"/> G O trecho musical III ilustra uma característica do período: predominância de obras sacras. |

(valor da questão: 0,8 ponto)

Ouçá atentamente os trechos musicais IV e V para responder às questões de 4 a 6.

QUESTÃO 4

 Sabendo que os trechos musicais IV e V são de compositores brasileiros, assinale a opção correta.

- A G O **trecho musical IV** pertence ao nacionalismo brasileiro por apresentar uma rítmica fortemente sincopada.
- B G O **trecho musical V** pertence ao nacionalismo brasileiro por apresentar uma rítmica fortemente sincopada.
- C G Ambos os trechos pertencem ao mesmo período histórico-estilístico.
- D G O **trecho musical IV** foi composto pela técnica dodecafônica, comum na música brasileira da segunda metade do século XX.

(valor da questão: 0,5 ponto)

QUESTÃO 5

Em relação ao **trecho musical IV**, julgue os itens subseqüentes.

- | | | |
|---|---|---|
| | C | E |
| 1 | G | G O trecho começa em anacruse. |
| 2 | G | G Na voz aguda, a unidade de tempo está subdividida em três. |
| 3 | G | G O trecho musical está escrito em forma de melodia acompanhada (textura homofônica). |
| 4 | G | G O trecho é atonal. |

(valor da questão: 0,4 ponto)

QUESTÃO 6

Acerca do **trecho musical V**, julgue os itens que se seguem.

- | | | |
|---|---|--|
| | C | E |
| 1 | G | G O trecho musical está em compasso binário. |
| 2 | G | G O trecho musical está em tonalidade maior. |
| 3 | G | G A voz aguda está em uníssono com o baixo. |
| 4 | G | G É um trecho de música barroca. |

(valor da questão: 0,4 ponto)

QUESTÃO 7

O lundu e a modinha são considerados os gêneros mais antigos da música popular brasileira. **Ouçá atentamente os trechos musicais VI, VII, VIII, IX e X** e identifique em quais dos trechos ouvidos esses dois gêneros estão representados.

- A G VI e VIII.
- B G VII e X.
- C G VIII e IX.
- D G VI e X.

(valor da questão: 0,5 ponto)

QUESTÃO 8

Ouçá atentamente os trechos musicais XI e XII. Acerca dos trechos executados, julgue os itens a seguir.

- | | | |
|---|---|---|
| | C | E |
| 1 | G | G O trecho musical XI utiliza em sua melodia o modo eólio. |
| 2 | G | G O trecho musical XII utiliza em sua melodia o modo mixolídio. |
| 3 | G | G Ambos os trechos utilizam em suas melodias o modo mixolídio. |
| 4 | G | G Ambos os trechos utilizam em suas melodias o modo lídio. |

(valor da questão: 0,8 ponto)

QUESTÃO 9

Exemplo musical I

Ouçá atentamente o trecho musical XIII. Considerando o trecho executado e o exemplo musical I, julgue os itens seguintes.

- | | | |
|---|---|---|
| | C | E |
| 1 | G | G No trecho musical XIII, não ocorrem acordes em 2a. inversão. |
| 2 | G | G Todos os acordes aparecem invertidos no exemplo musical apresentado. |
| 3 | G | G No exemplo musical I, o acorde do segundo compasso está na terceira inversão. |
| 4 | G | G A seqüência harmônica do exemplo musical I pode ser representada pelo esquema I-IV-VII-I. |

(valor da questão: 0,8 ponto)


QUESTÃO 10

Por oferecer tantas possibilidades na escrita polifônica, a fuga foi um dos veículos favoritos para os esforços criativos dos compositores do período barroco. Apesar de não ser pensada como uma forma específica na época de Bach, ou mesmo por um século inteiro após sua morte, a concepção da fuga como uma forma ternária alcançou grande aceitação no final do século XIX. Mais tarde, entretanto, essa concepção viria a ser questionada e finalmente suplantada pela visão mais antiga e válida da fuga como uma forma de escrita, uma abordagem contrapontística específica.

Kent Kennan. *Counterpoint*. Englewood Cliffs: Prentice-Hall, 1987 (com adaptações).

Uma fuga é sempre escrita em estilo polifônico, com uma textura consistindo de um certo número de vozes, geralmente três ou quatro. Ela é baseada em uma melodia curta, chamada sujeito, a qual é apresentada no início por uma voz sozinha e imitada pelas demais vozes em sucessão, reaparecendo no decorrer da peça em todas as vozes.

D. M. Randel. *Harvard concise dictionary of music*. London: Harvard University Press, 1978 (com adaptações).


 O trecho musical XIV exemplifica uma fuga, cujo sujeito foi transcrito no exemplo musical II, apresentado abaixo. **Ouvindo atentamente o trecho musical XIV**, identifique o intervalo entre o sujeito da fuga e a primeira resposta. Em seguida, com base nesse intervalo, realize a transposição do sujeito para a segunda voz, no espaço indicado no pentagrama abaixo. As subdivisões rítmicas servem de guia para o posicionamento das notas da segunda voz. O espaço reservado para rascunho, na última página deste caderno, é de uso opcional.

Exemplo musical II



(valor da questão: 1,3 ponto)

QUESTÃO 11

 **Ouçá atentamente os trechos musicais XV e XVI.** Acerca dos trechos musicais ouvidos, julgue os itens subseqüentes, com relação ao intervalo entre as duas primeiras notas da melodia de cada trecho musical apresentado.

- | C | E |
|---|--|
| ① | G G Esse intervalo, no trecho musical XV, é 4. ^a justa. |
| ② | G G No trecho musical XVI, esse intervalo é 2. ^a maior. |
| ③ | G G Esse intervalo, no trecho musical XV, é 6. ^a menor. |
| ④ | G G No trecho musical XVI, esse intervalo é 2. ^a menor. |

(valor da questão: 0,8 ponto)

violino I
violino II
viola
violoncello

QUESTÃO 12

Em relação ao exemplo musical III, julgue os seguintes itens.

- | | | | |
|---|----------|----------|--|
| | C | E | |
| ❶ | G | G | As partes de viola e violoncelo encontram-se em oitavas nos dois primeiros compassos. |
| ❷ | G | G | Do primeiro ao terceiro compasso, o intervalo entre as partes de primeiro e segundo violinos é de 3a. menor. |
| ❸ | G | G | O acorde delineado pelas partes de viola e violoncelo no terceiro compasso está construído sobre o quarto grau da tonalidade do exemplo musical. |
| ❹ | G | G | O exemplo musical foi composto em tonalidade menor. |

(valor da questão: 0,4 ponto)

QUESTÃO 13

Acerca do exemplo musical III, assinale a opção que mostra o encadeamento harmônico entre os compassos 10 e 11.

A G V-I.

B G II-V.

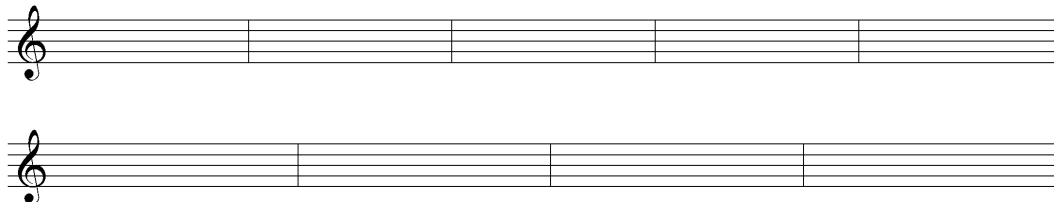
C G IV-I.

D G I-VI.

(valor da questão: 0,5 ponto)

QUESTÃO 14

Transcreva a parte de viola do exemplo musical III para a clave de sol no pentagrama abaixo. O espaço reservado para rascunho, na última página deste caderno, é de uso opcional.



(valor da questão: 0,5 ponto)

RASCUNHO